



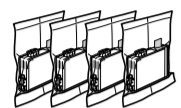
スタートガイド

本製品を安全にお使いいただくために「使用上のご注意」(別紙)を作業の前に必ずお読みください。本書では、セットアップと一部の機能(操作)を説明しています。本書は製品の近くに置いて活用してください。また、ここに書かれていない使い方や操作は、「ユーザーズガイド」(コンピューターの画面で見る電子マニュアル)をご覧ください。

1 付属品の確認

不足や損傷しているものがあるときは、お買い上げの販売店に連絡してください。

■セットアップ用インクカートリッジ(4個)



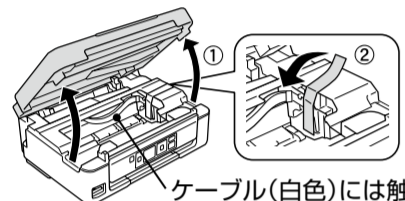
真空パックで品質保持しているため、セット直前まで開封しないでください。

- 電源コード
- ソフトウェアディスク
- クリーニングシート
- 給紙不良が発生したときにお使いください。
- 保証書
- 使用上のご注意(シート)
- スマートデバイス簡単接続ガイド(シート)

2 保護材の取り外し

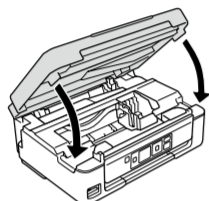
保護テープや保護材は全て取り外してください。

① 開けて、剥がす



ケーブル(白色)には触らない

② 閉める



セットアップ作業は利用環境によって異なります。以下のいずれかに進んでください。

Windows

スマートフォンやタブレット端末

Mac OS X

プリンターだけ(単体)

代行してほしい

「Windows 以外のセットアップ」(5 ページ)へ進んでください。

「おたすけサービス(有償)」をご利用ください。
☞「サービス・サポート」8 ページ

3 コンピューターの画面を見ながらセットアップ

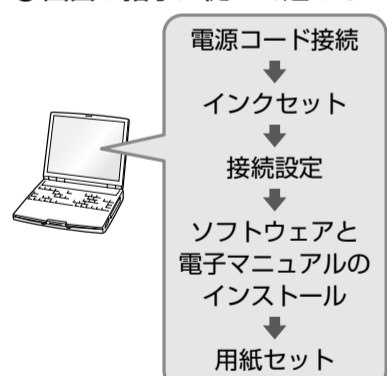
電源コードの接続やインクのセットなどをコンピューターの画面指示に従って行います。

① 「ソフトウェアディスク」をコンピューターにセットする



ディスクドライブがない場合は以下にアクセスして作業を進めてください。
< http://epson.sn >

② 画面の指示に従って進める

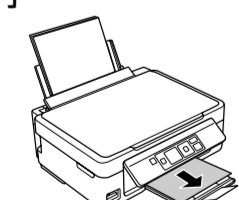


・【自動再生】画面で [InstallNavi.exe の実行] をクリックし、[ユーザーアカウント制御] 画面で「はい」をクリックして作業を続行してください。

< Windows 7 の場合 >



③ テストページ印刷ができれば終了



・セキュリティソフトやファイアウォールからの警告画面では「ブロックしない」や「許可する」などを選択して作業を続行してください。

以上でセットアップは終了です。プリンターが使えるようになりました。

こんなことができます

Epson Connect でどこでもプリント

モバイル & クラウドプリントサービスでメールやインターネットなどのあらゆるコンテンツを「いつでも」「どこへでも」「快適に」プリントできます。
< https://www.epsonconnect.com/ >



スマートフォンでプリント

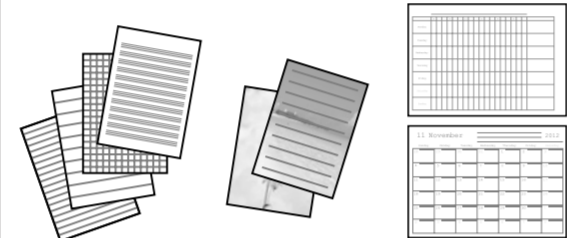
アプリケーションソフトをインストールすると、Web や写真などの印刷や、スキャンができます。詳細は以下の URL または QR コードからご覧ください。

< http://ipr.to >



オリジナルの便箋やスケジュール表の作成

お気に入りの写真を背景にした便箋などが作れます。



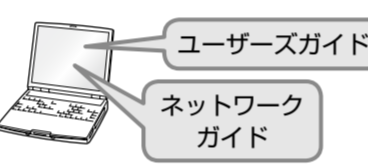
紙の使用量を削減

・2 枚または 4 枚の原稿を 1 枚の用紙に印刷したり、両面に印刷したり。組み合わせれば紙の使用量を 1/8 に削減できます。



・スキャンしたデータを直接コンピューターに送ったり、PDF ファイルにしたり、プリントせずにそのまま保存できます。

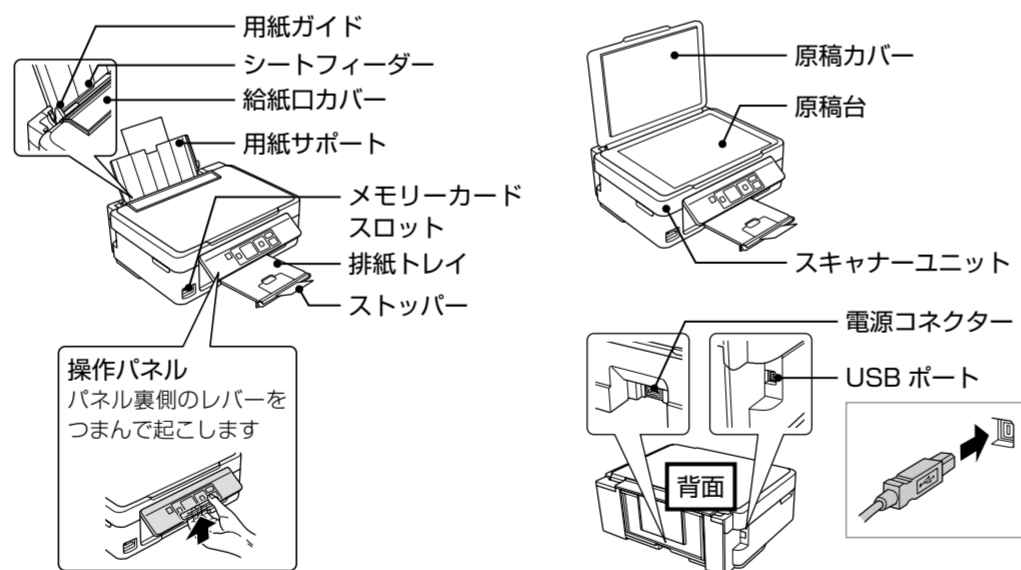
本製品の使い方や設定方法などの詳細な情報は、電子マニュアル(コンピューターの画面で見るマニュアル)に掲載されています。電子マニュアルはソフトウェアインストール時にコンピューターにインストールされます。電子マニュアルの見方は「困ったときは 8」(8 ページ)をご覧ください。



プリンターを使ってみましょう

基本的な使い方を覚えて、コピーや写真印刷を試みましょう。

各部の名称



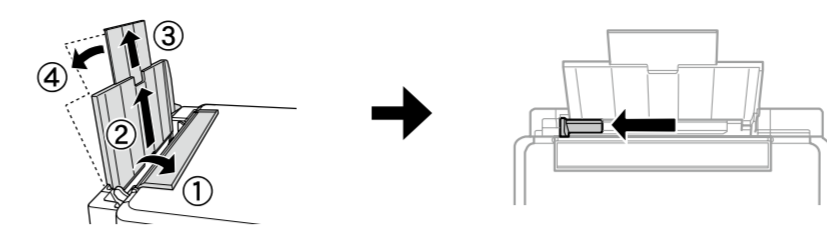
操作パネル

1	【電源】 ボタン 電源の入 / 切をします。電源プラグは【電源】 ボタン消灯時に抜いてください。
2	【ホーム】 ボタン ホーム画面を表示します。各モードの操作中に押しとホーム画面に戻ります。
3	液晶ディスプレイ メッセージやガイドなどを表示します。一定の時間(メーカー設定値は「10 分」、設定変更可)以上操作しないとスリープモードに入り、表示が消えます。いずれかのボタンを押すとスリープモードから復帰します。
4	【選択 / 設定】 ボタン 液晶ディスプレイに表示される案内に従って押します。
5	【ストップ】 ボタン コピーや印刷を中止するときや 1 つ前の画面に戻るときに押します。
6	【スタート】 ボタン コピーや印刷などを開始します。

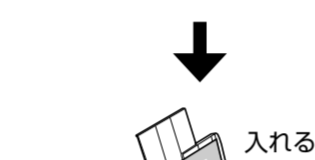
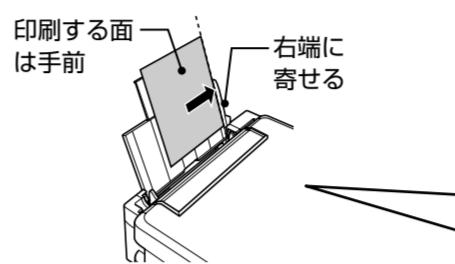
用紙のセット方法

対応している用紙やセット枚数、設定などの詳細は「ユーザーズガイド」をご覧ください。

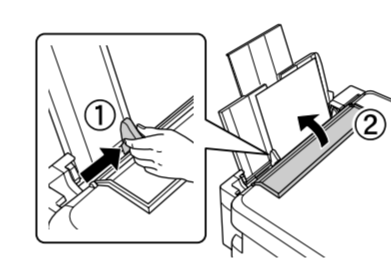
① 用紙サポートを引き出し、用紙ガイドを左端に移動させる



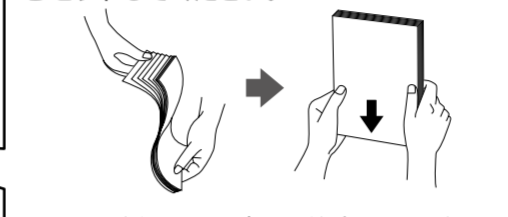
② 右側に沿って用紙を縦長にセットする



③ 用紙ガイドを用紙端に合わせる



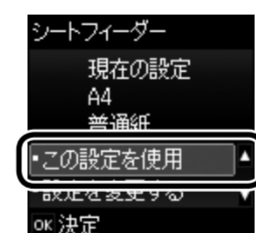
用紙は反りを直し、普通紙はよくさばいてからセットしてください。



以下の用紙はセット向きに注意してください。

- 穴あき用紙
穴の位置は左右どちらでもセットできる
- ハガキ
フラップは開いたまま
- 封筒
洋形横書き: フラップは左に向ける
洋形縦書き: フラップは右に向ける
郵便番号は下に

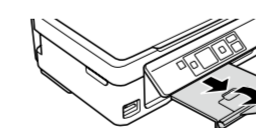
④ 操作パネルに表示された現在の用紙サイズと用紙種類の設定を確認する
変更しない場合は【▲】【▼】ボタンで「この設定を使用」を選択し、【OK】 ボタンを押して⑥に進む。変更する場合「設定を変更する」を選択し、【OK】 ボタンを押して次の手順に進みます。



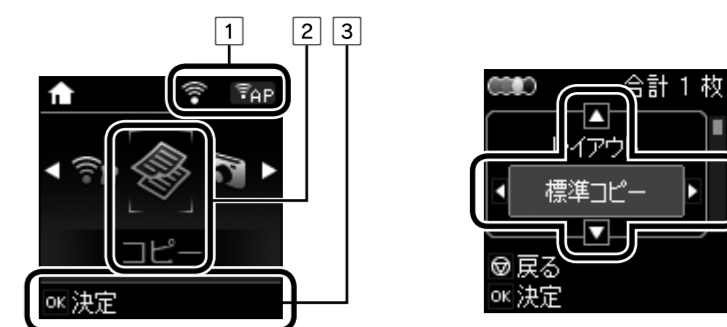
シートフィーダーの右端に沿って用紙をセットしていないと、用紙の設定画面が表示されません。その状態で印刷を開始するとエラーになります。

⑤ 用紙サイズ設定画面で、【◀】【▶】ボタンで用紙サイズを選択して、【OK】 ボタンを押し、用紙種類選択画面でも同様に選択して【OK】 ボタンを押し
ハガキの宛名面に印刷するときは用紙種類で「ハガキ宛名面」を選択します。

⑥ 排紙トレイを引き出し、ストッパーを起こす



画面の見方と使い方

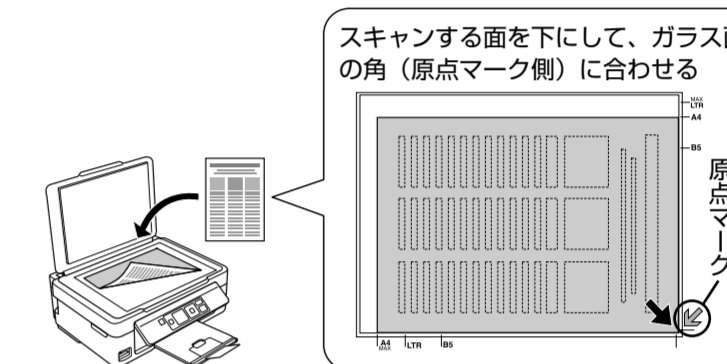


1	ネットワーク接続状態 (アイコンの意味は「ユーザーズガイド」をご覧ください)
2	選択されているモード (この例ではホーム画面で「コピー」が選択されている)
3	操作するボタンの表示 (この例では【OK】 ボタンで「決定する」ことを表示)
4	操作するボタンの表示設定値の変更 (この例では【▲】【▼】ボタンで設定項目を、【◀】【▶】ボタンで設定値を選択)

コピーをする

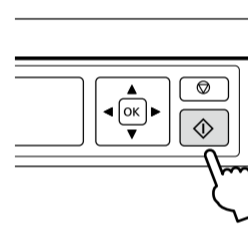
モノクロ(白黒) コピーを例に説明します。

- A4 サイズの普通紙をセットする(「用紙のセット方法」参照)
- コピーしたいもの(原稿)をセットする



③ モノクロでコピーする

- 【コピー】を選び【OK】ボタンを押す
- 【◀】【▶】で【モノクロ】を選ぶ
- 【スタート】ボタンを押す



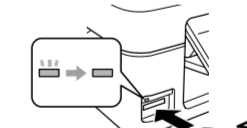
【印刷設定】(【OK】 ボタンを押す) - 【設定変更】で、レイアウトや倍率、用紙サイズや種類、印刷品質などが変更できます。

きれいに印刷されないときは
☞「困ったときは 1」6 ページ

写真を印刷する

メモリーカードの写真データをプリンターだけで印刷する手順を例に説明します。

- L 判の写真用紙をセットする(「用紙のセット方法」参照)
- メモリーカードをセットする



- メモリーカードを奥まで押し込まないでください。完全には入りきりません。
- 取り出しは、ランプ点灯時に手前に引き抜きます。

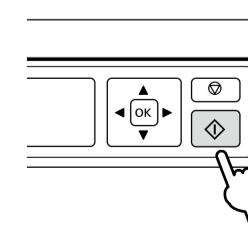
セットできるメモリーカード
・miniSD カード*/miniSDHC カード*
・microSD カード*/microSDHC カード*/microSDXC カード*
・SD/SDHC/SDXC メモリーカード

*アダプター無しでセットできるメモリーカードと同じサイズのアダプターを装着してください。装着せずにセットすると、カードが取り出せなくなるおそれがあります。



③ 写真を選んで印刷する

- 【◀】【▶】で【写真の印刷】を選び、【OK】ボタンを押す
- 【◀】【▶】で写真を選び、【▲】【▼】で枚数を設定
- 【スタート】ボタンを押す



【印刷設定】(【OK】 ボタンを押す) - 【設定変更】で、用紙サイズや種類、フチなしの有無が変更できます。

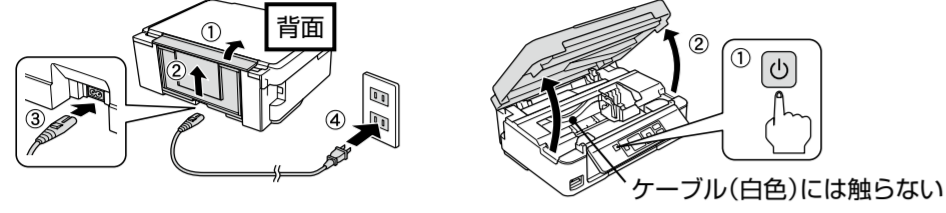
きれいに印刷されないときは
☞「困ったときは 1」6 ページ

Windows 以外のセットアップ

スマートフォンやタブレット端末から使いたい、Mac OS X で使いたい、プリンターだけ（単体）で使いたいお客様は以下の手順でセットアップしてください。

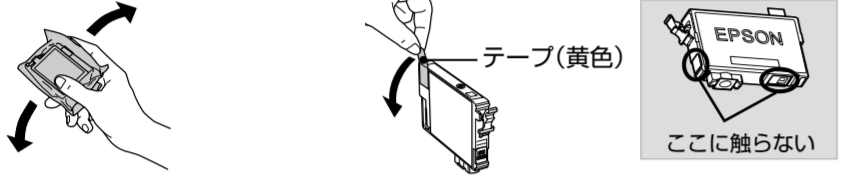
- 1 水平で安定した場所に設置し、電源コードを接続して電源を入れる
製品本来の性能を発揮させるために、直射日光の当たる場所や冷暖房機器の近くには置かないでください。

- ① 給紙口カバーを開け、用紙サポートを引き出し、電源コードを接続する
- ② 電源を入れ、スキャナーユニットを開ける

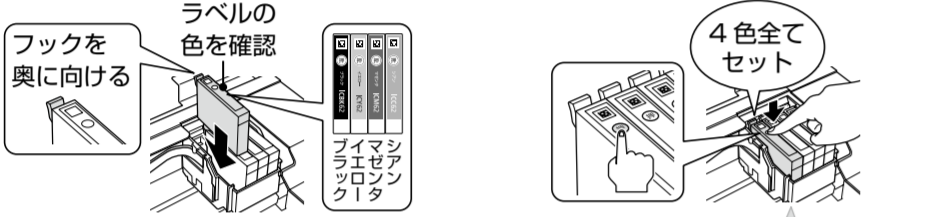


- 2 付属のセットアップ用インクカートリッジを4色全てセットする

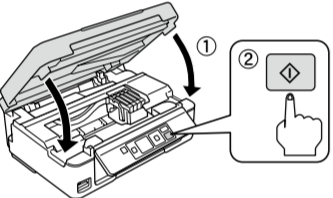
- ① 4～5回振った後、袋から出す
- ② テープを剥がす



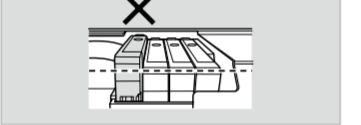
- ③ インクカートリッジをセットする
- ④ 「押」の部分をしっかり押し込む



- ⑤ スキャナーユニットを開け、【スタート】ボタンを押す
インク充填が始まります。充填中は電源を切らないでください。



インクカートリッジが浮いていないことを確認してください。正しくセットされていないと、【スタート】ボタンを押してもインク充填が始まりません。



充填が終了するとホーム画面が表示されます。

- 購入直後のインク初期充填では、プリントヘッドノズル（インクの吐出孔）の先端部分までインクを満たして印刷できる状態にするため、その分インクを消費します。そのため、初回は2回目以降に取り付けるインクカートリッジよりも印刷できる枚数が少なくなることがあります。
- カタログなどで公表されている印刷コストは、JEITA（社団法人電子情報技術産業協会）のガイドラインに基づき、2回目以降のカートリッジで算出しています。
- 充填が正常に終了し、きれいに印刷できる状態になったかどうかは、ノズルチェック機能で確認できます。
「困ったときは①」（6ページ）をご覧ください。

- 3 用紙をセットする（「用紙のセット方法」3ページ参照）
プリンターだけ（単体）で使いたいお客様のセットアップ作業はここで終了です。

- 4 接続の設定をする
作業は環境によって異なります。

スマートフォンやタブレット端末	Mac OS X
製品に付属の「スマートデバイス簡単接続ガイド」に進む	ソフトウェアをインストールする 「ソフトウェアディスク」をコンピューターにセットします。表示されたアイコンをダブルクリックして作業を進めてください。
	<p>ディスクドライブがない場合は以下にアクセスして作業を進めてください。 < http://epson.sn ></p>

以上でセットアップは終了です。「こんなことができます」（2ページ）で活用方法を紹介しています。

困ったときは

「ユーザーズガイド」にはより多くの事例が掲載されています。併せてご覧ください。

- 1 色がおかしい、スジが入る、きれいに印刷されない
プリントヘッドのノズルが目詰まりしているかもしれません。ノズルチェックで確認してください。

- ① ホーム画面の【◀】【▶】で【セットアップ】モードで【プリンターのお手入れ】－【ノズルチェック】を選択し、【スタート】ボタンを押す
ノズルチェックパターンが印刷されます。

- ② 明るい場所でパターンの線を確認する
電球色の蛍光灯などの下では正しく確認できないことがあります。

- 印刷されていない線がある → 【はい】を選択してヘッドクリーニングを実行する
目詰まりしています。終了後、再度ノズルチェックしてください。まだ印刷されていない線がある場合は再度ヘッドクリーニングをしてください。ヘッドクリーニングはインクを吐出して行うため、インクが消費されます。



- 全ての線が印刷されている目詰まりしていません。 → 【いいえ】を選択する
以下を確認してください。
• [用紙種類]の設定がセットした用紙と合っているか？
• 用紙の裏表が正しくセットされているか？
[普通紙]の設定で専用紙に印刷してもきれいに印刷されません。設定や用紙の情報は「ユーザーズガイド」に掲載されています。

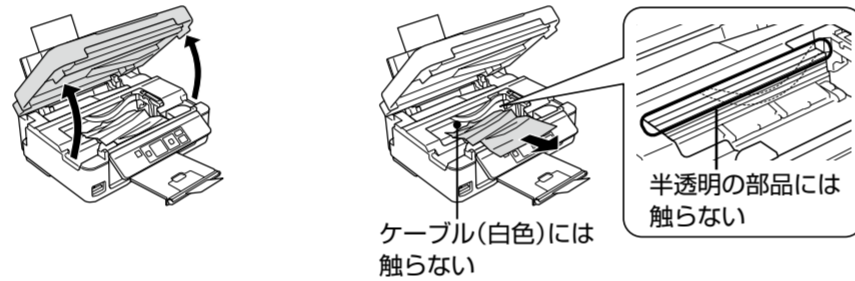


4回繰り返しても目詰まりが解消されないときは、印刷しない状態で6時間以上放置した後でノズルチェックとヘッドクリーニングをしてみてください。時間を置くことで目詰まりが解消することがあります。それでも解消しないときはエプソンの修理窓口にご依頼ください。

- 2 用紙が詰まった

内部に詰まった用紙は以下の手順で取り除いてください。

- ① スキャナーユニットを開ける
- ② 用紙を取り除く



- 3 給紙されない

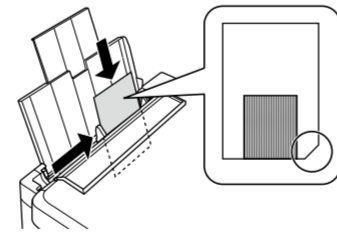
用紙の裏表が間違っている、対応していない用紙をセットしている、最大セット枚数以上の用紙をセットしている、設定が間違っているなどの原因が考えられます。用紙情報の詳細は「ユーザーズガイド」をご覧ください。

また、プリンター内部の給紙ローラーに紙粉が付着している可能性もあります。本製品に同梱されているクリーニングシートまたはエプソン製専用紙に同梱されている本製品で使用可能なクリーニングシートでローラーをクリーニングしてみてください。

- ① プリンターに印刷用紙がセットされていると
- ② クリーニングシートの保護シート（茶色）を剥がす
- ③ ホーム画面から【◀】【▶】ボタンで【セットアップ】を選択して、【OK】ボタンを押す

- ④ 【◀】【▶】ボタンで【プリンターのお手入れ】を選択して、【OK】ボタンを押す
- ⑤ 【◀】【▶】ボタンで【クリーニングシート通紙】を選択して、【OK】ボタンを押す

- ⑥ クリーニングシートのコーナーカット（切り欠け部）を右下にして、プリンターにセットし、用紙ガイドを用紙の側面に合わせる



- ⑦ 用紙サイズと用紙種類の設定確認画面が表示されたら、【ストップ】ボタンを押す
クリーニングシートの用紙サイズと用紙種類の設定は不要です。
- ⑧ 【スタート】ボタンを押す
クリーニングシートが排出されます。クリーニングシートが排出された後もしばらく動作音がありますが、異常ではありません。

- ⑨ 手順⑤から⑧を2、3回繰り返す
クリーニングシートは、3回程の通紙で効果がなくなります。

- 4 印刷できない

「ユーザーズガイド」やエプソンのホームページにある「よくある質問（FAQ）」で対処方法を確認してください。また、長期間印刷しないとプリントヘッドのノズルが詰まることがあります。①項を参照してヘッドクリーニングしてください。目詰まり防止のため、定期的に印刷することをお勧めします。

- 5 インク残量を知りたい
ホーム画面で【セットアップ】モードを選択し、【インク残量表示】で確認できます。

- 6 インク交換のメッセージが表示された

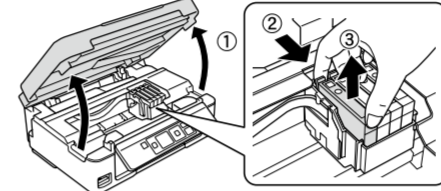
- ① 交換するインクカートリッジを用意して【OK】ボタンを押す

画面の表示	色	型番
BK	ブラック	ICBK69
	ブラック（増量）	ICBK69L
C	シアン	ICC69
M	マゼンタ	ICM69
Y	イエロー	ICY69
	4色パック	IC4CL69

- ブラックは69番か69L番のいずれかをセットしてください。
- 「4色パック」にはICBK69、ICC69、ICM69、ICY69が入っています。
- プリンター性能をフルに発揮させるためにエプソン純正品の使用をお勧めします。

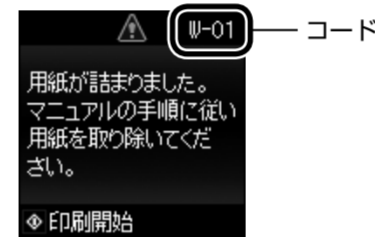


- ② 「すぐに交換する」を選択して【OK】ボタンを押す
- ③ インクカートリッジを取り外す
- ④ 「Windows以外のセットアップ」の手順②を参考にインクカートリッジをセットする



インク交換メッセージが表示される前に交換したいときは、ホーム画面の【セットアップ】モードで【プリンターのお手入れ】－【インクカートリッジ交換】を選択してください。

- 7 画面にコードが表示された



コード	対処方法
E-01	プリンターエラーが発生しました。電源を入れ直してください。それでもエラーが解除されないときは、電源を切って、本製品内部に異物（輸送用の保護材、用紙など）が入っていないか確認してください。
E-02	スキャナーエラーが発生しました。電源を入れ直してください。
E-11	廃インク吸収パッド*の交換が必要です。お客様による交換はできません。エプソンの修理窓口にご依頼してください。
W-01	用紙が詰まりました。用紙を取り除いてから、画面下に表示されているボタンを押してください。内部に詰まったときは、電源の入れ直しが必要な場合があります。
W-11	廃インク吸収パッドの交換時期が近付きました。廃インク吸収パッド*はお客様による交換ができないため、エプソンの修理窓口にご依頼してください。このメッセージは、交換するまで定期的に表示されます。【スタート】ボタンを押すと印刷を続行できます。
W-12	インクカートリッジが正しくセットされていません。しっかりと押し込んでください。
W-13	プリンターの画面に表示されているインクカートリッジが認識できません。インクカートリッジを交換してください。エプソン純正品のインクカートリッジのご使用をお勧めします。
I-22	【プッシュボタン自動設定】で無線LANを設定します。アクセスポイントのプッシュボタンを押してください。ボタンがないときは、アクセスポイントの設定画面を開いて、ソフトウェアプッシュボタンを押してください。
I-23	【PINコード自動設定】で無線LANを設定します。液晶ディスプレイに表示されたPINコードを、アクセスポイントかコンピューターに2分以内に入力してください。
I-31	【カンタン自動設定】で無線LANを設定します。コンピューターにソフトウェアをインストールし、無線設定が開始されたら【OK】ボタンを押してください。
I-41	【給紙装置の情報】を無効にしました。一部の機能が使えなくなります。【給紙装置の情報】を無効にすると、AirPrintが使用できません。使用するには、【給紙装置の情報】を有効にしてください。
(表示) Recovery Mode	ファームウェアのアップデートに失敗したため、リカバリーモードで起動しました。以下の手順でもう一度ファームウェアをアップデートしてください。 ① コンピューターとプリンターをUSB接続します（リカバリーモード中のアップデート作業は、ネットワーク接続ではできません）。 ② エプソンのホームページから最新版のファームウェアをダウンロードしてアップデートします。詳しくはダウンロードページの「アップデート方法」をご覧ください。

*：クリーニング時や交換時に排出される廃インクを吸収する部品です。吸収量が限界に達する時期は使用状況によって異なります。限界に達すると、パッドを交換するまで印刷できません（インクあふれ防止のため）。保証期間経過後の交換は有償です。

- 8 もっと詳しい説明がほしい・電子マニュアルを印刷したい

もっと詳しい説明はコンピューターの画面で見る電子マニュアルに掲載されています。
ユーザーズガイド：プリンターの使い方や機能説明、トラブルへの対処方法
ネットワークガイド：ネットワーク設定の仕方やトラブルへの対処方法

電子マニュアルはセットアップ中にコンピューターにインストールされます。コンピューターにインストールされた電子マニュアルは以下の手順で表示できます。

- Windows
デスクトップ上の【EPSON マニュアル】アイコンをダブルクリックします。
- Mac OS X
【Dock】内の【EPSON マニュアル】アイコンをクリックします。



アイコンがないときは、以下の手順で表示させてください。

- Windows
【スタート】－【すべてのプログラム（またはプログラム）】－【Epson Software】－【EPSON マニュアル】の順にクリックします。
Windows 8 ではチャームを表示し、【検索】で「EPSON マニュアル」と入力してください。
- Mac OS X
【起動ディスク】－【アプリケーション】－【Epson Software】－【EPSON マニュアル】の順にクリックします。

また、以下のエプソンのホームページから、マニュアルの最新版PDFデータがダウンロードできます。
< <http://www.epson.jp/support/> > －【製品マニュアルダウンロード】

PDFファイルの閲覧にはAdobe®Reader®が必要です。Adobe社のホームページからダウンロードしてください。

サービス・サポート

お問い合わせの多い内容をホームページで紹介していますのでご確認ください

- エプソンのホームページ <http://www.epson.jp>
各種製品情報・ドライバー等の提供、サポート案内等のさまざまな情報を掲載したエプソンのホームページです。EPSONなら購入後も安心。皆様からのお問い合わせの多い内容をFAQとしてホームページに掲載しております。ぜひご利用ください。
FAQ <http://www.epson.jp/faq/>

それでもトラブルが解決しないときは、以下の①～④をご確認の上、お問い合わせください

- ①本製品の型番
- ②製造番号
- ③トラブルの内容
- ④エラー表示

- カラリオインフォメーションセンター 製品に関するご質問ご相談に電話でお答えします。
【電話番号】 **050-3155-8022**
◎上記電話番号をご利用できない場合は、042-589-6251へお問い合わせください。

セットアップやネットワーク設定を代行してほしいなどのご要望にお応えします

- エプソン プラスワンサービス
「電話だけではわかりにくい」「もっと深く知りたい」などのご要望にお応えする有料サービスです。
○遠隔サポートサービス
インターネットを介してお客様のパソコン画面をオペレーターのパソコンに表示し、画面共有しながら操作設定方法などをアドバイスさせていただきます。
※サービスの概要および注意事項等、詳細事項はエプソンのホームページでご確認ください。 <http://www.epson.jp/es/>
【電話番号】050-3155-8888
◎上記電話番号をご利用できない場合は、042-511-2788へお問い合わせください。
○おうちプリン訪問サービス
2つのメニューをご用意。ご自宅にお伺いする有料サービスです。
・おたすけサービス カラリオ製品の本体設置や、無線LANの接続設定などを行います。
・ホームレッスン カラリオ製品の使い方、パソコンから写真印刷する方法などのレッスンをいたします。
※サービスの概要および注意事項等、詳細事項はエプソンのホームページでご確認ください。 <http://www.epson.jp/support/houmon/>
【電話番号】050-3155-8666
◎上記電話番号をご利用できない場合は、042-511-2944へお問い合わせください。
◎上記2050で始まる電話番号はKDD株式会社の電話サービスを利用しており、一部のPHSやIP電話事業者からはご利用いただけない場合があります。