



EP-706A

本製品を安全にお使いいただくために『使用上のご注意』（別紙）を作業の前に必ずお読みください。本書では、製品を使用可能な状態にするまでの手順を説明しています。使い方などは『操作ガイド』（電子マニュアル）をご覧ください。

1 箱の中身を確認する

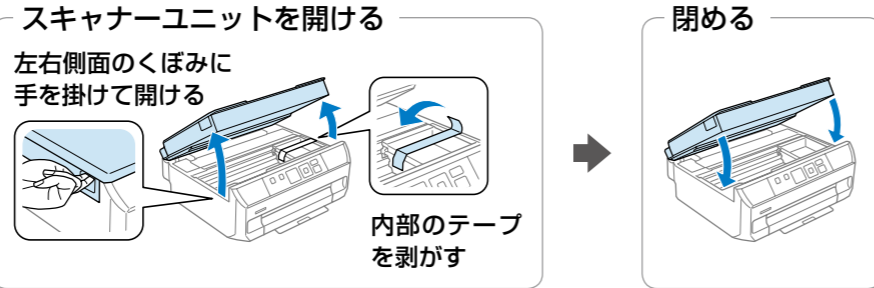
不足や損傷しているものがあるときは、お買い上げの販売店にご連絡ください。

- 本体
底面にディスクトレイが収納されています。
- セットアップ用インクカートリッジ(6個)
真空パックで品質保持しているため、セット直前まで開封しないでください。
- 電源コード
- ソフトウェアディスク
- クイックガイド（冊子）
- 使用上のご注意（シート）
- スマートデバイス簡単接続ガイド（シート）
- 保証書

2 保護材を全て取り外す

保護材の形状や個数、貼付場所などは予告なく変更されることがあります。

注意 スキャナーユニットを開閉するときは、手や指を挟まないように注意してください。けがをするおそれがあります。



セットアップ作業は利用環境によって異なります。以下のいずれかに進んでください。

Windows

スマートフォンや
タブレット端末

Mac OS X

プリンターだけ
(単体)

代行してほしい

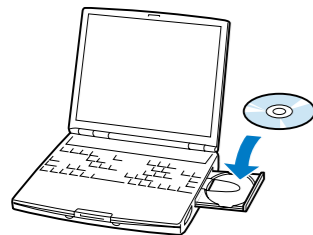
裏面の **Windows 以外のセットアップ** に進んでください。

「おたすけサービス（有償）」をご利用ください。
<<http://www.epson.jp/support/houmon/>>

3 パソコンの画面を見ながらセットアップ

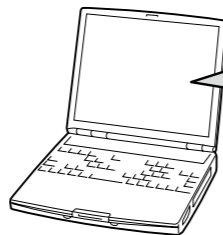
電源コードの接続やインクのセットなどをパソコンの指示に従って行います。

『ソフトウェアディスク』をパソコンにセットする



ディスクドライブがない場合は以下にアクセスして作業を進めてください。
<<http://support.epson.net/setupnavi/>>

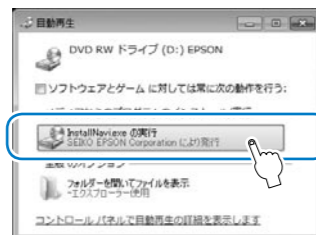
画面の指示に従って進める



- 電源コード接続
- 付属のインクカートリッジをセット
- 接続設定
- ソフトウェアと電子マニュアルのインストール
- テストページを印刷する

- [自動再生] 画面で [InstallNavi.exe の実行] をクリックし、[ユーザーアカウント制御] 画面で「はい」をクリックして作業を続行してください。

Windows 7 の場合



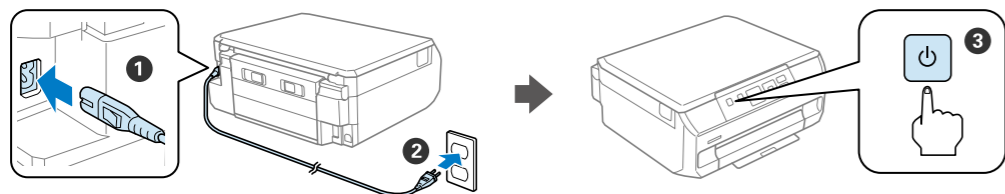
- セキュリティソフトやファイアウォールからの警告画面では、「ブロックしない」や「許可する」などを選択して作業を続行してください。

以上でセットアップは終了です。この後は『クイックガイド』（冊子）や『操作ガイド』（電子マニュアル）をご覧ください。

Windows 以外のセットアップ

スマートフォンやタブレット端末から使いたい、Mac OS X で使いたい、プリンターだけ（単体）で使いたいお客様は以下の手順でセットアップしてください。

3 水平で安定した場所に設置して、電源を入れる



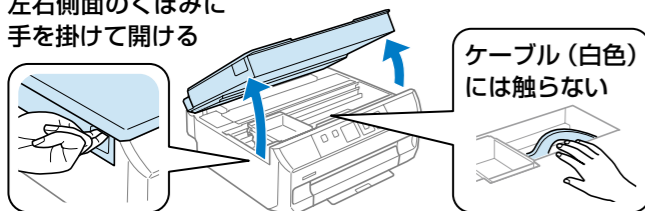
- エラーメッセージが表示されたときは電源を切り、保護材の取り忘れがないか確認して電源を入れ直してください。
 - 製品本来の性能を発揮させるために、通風口*をふさいだり、直射日光が当たる場所や冷暖房器具の近くに置いたりしないでください。
- *：『操作ガイド』（電子マニュアル）－「各部の名称と動き」参照

4 付属のセットアップ用インクカートリッジをセットする

注意 インクカートリッジは強く振ったり落としたりしないでください。また、側面を強く押ししたりラベルを剥がしたりしないでください。インクが漏れるおそれがあります。

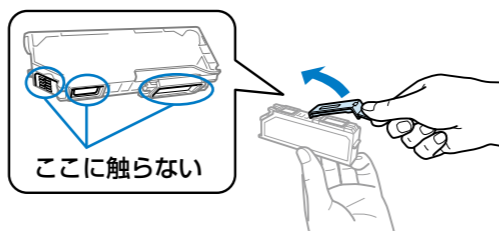
スキャナーユニットを開ける

左右側面のくぼみに
手を掛けて開ける



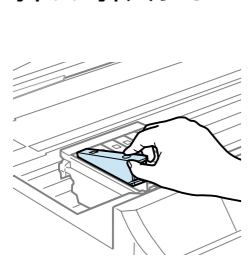
ケーブル（白色）
には触らない

袋から出してキャップを取り外す

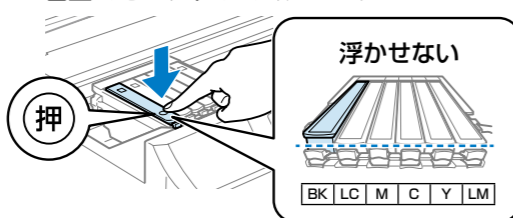


ここに触らない

斜めに挿入する



【押】の部分をゆっくり押す。
正しく挿入されると「カチッ」と音がします。
6色全てをセットしてください。

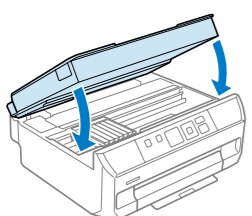


浮かせない

BK | LC | M | C | Y | LM

閉める

インク充填が始まります。



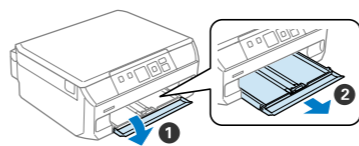
充填が終了するまで電源を切ったりカ
バーを開けたりしないでください。
終了するとホーム画面が表示されます。

- 購入直後のインク初期充填では、プリントヘッドノズル（インクの吐出孔）の先端部分までインクを満たして印刷できる状態にするため、その分インクを消費します。そのため、初回は2回目以降に取り付けるインクカートリッジよりも印刷できる枚数が少なくなることがあります。
 - カタログなどで公表されている印刷コストは、JEITA（社団法人電子情報技術産業協会）のガイドラインに基づき、2回目以降のカートリッジで算出しています。
 - 充填が正常に終了し、きれいに印刷できる状態になったかどうかは、ノズルチェック機能で確認できます。
- ☞ 『操作ガイド』（電子マニュアル）－「メンテナンス」－「ノズルチェックとヘッドクリーニング」

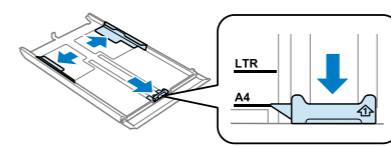
5 用紙をセットする

用紙トレイに A4 サイズの普通紙をセットする手順を例に説明します。

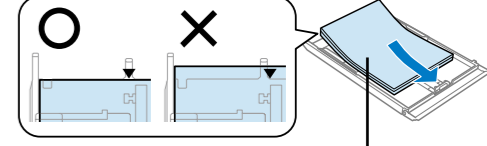
前面カバーを開けて、
用紙トレイを引き抜く



用紙ガイドを広げ、用紙ガイド
（縦）は A4 サイズに合わせる



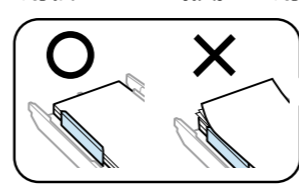
用紙ガイド（縦）に合わせて用紙を
セットする



トレイ先端の
「▼」マークを超えない

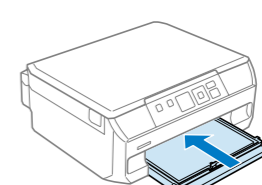
印刷する面は下

用紙ガイド（横）を用紙に合わせる



最大セット枚数を超えない

用紙トレイをゆっくりセットする



プリンターだけ（単体）で使いたいお客様のセットアップ作業はここで終了です。

6 接続の設定をする

作業は環境によって異なります。

スマートフォンやタブレット端末

Mac OS X

製品に付属の『スマートデバイス簡単接続ガイド』に進む。

ソフトウェアをインストールする

『ソフトウェアディスク』をパソコンにセットします。
表示されたアイコンをダブルクリックして作業を進めて
ください。



Setup Navi

ディスクドライブがない場合は以下にアクセスして作
業を進めてください。

<<http://support.epson.net/setupnavi/>>

以上でセットアップは終了です。この後は『クイックガイド』（冊子）や『操作ガイド』（電子マニュアル）をご覧ください。