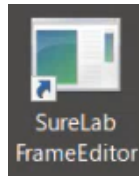


カレンダーデータの作り方

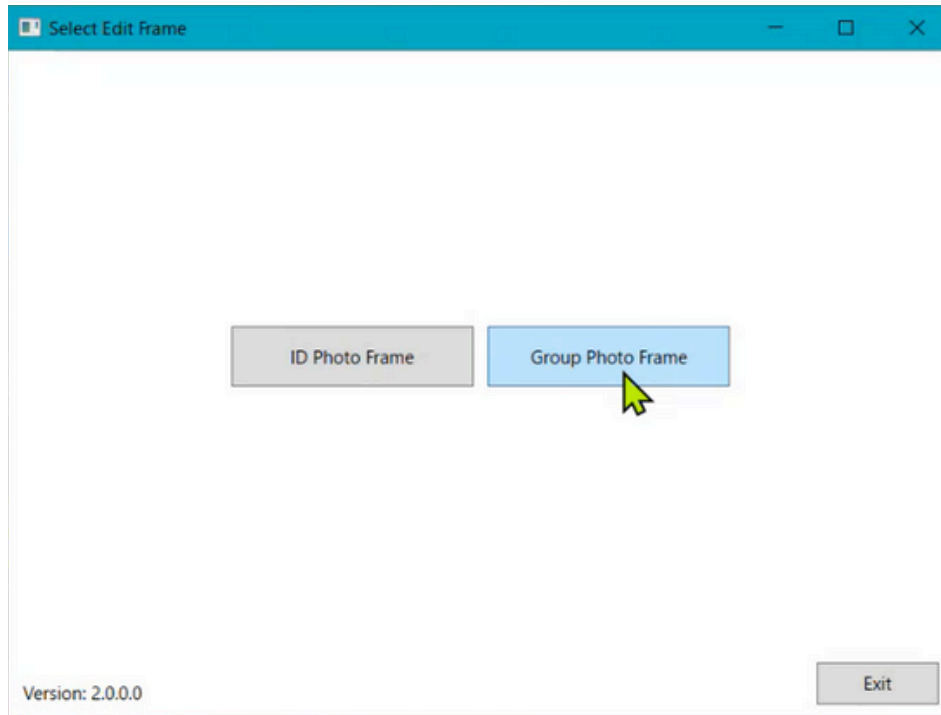
この資料では、エプソンの業務用写真機材をご使用のお客様に、
「SureLab Layout and ID」及び
付属アプリケーション「SureLab FrameEditor」を使って、
カレンダーデータを作成する方法をご説明します

資料の末尾に、受付端末でカレンダーテンプレートをご使用いただいていたお客様向けに注意点を記載しております

1. SureLab FrameEditorを開きます

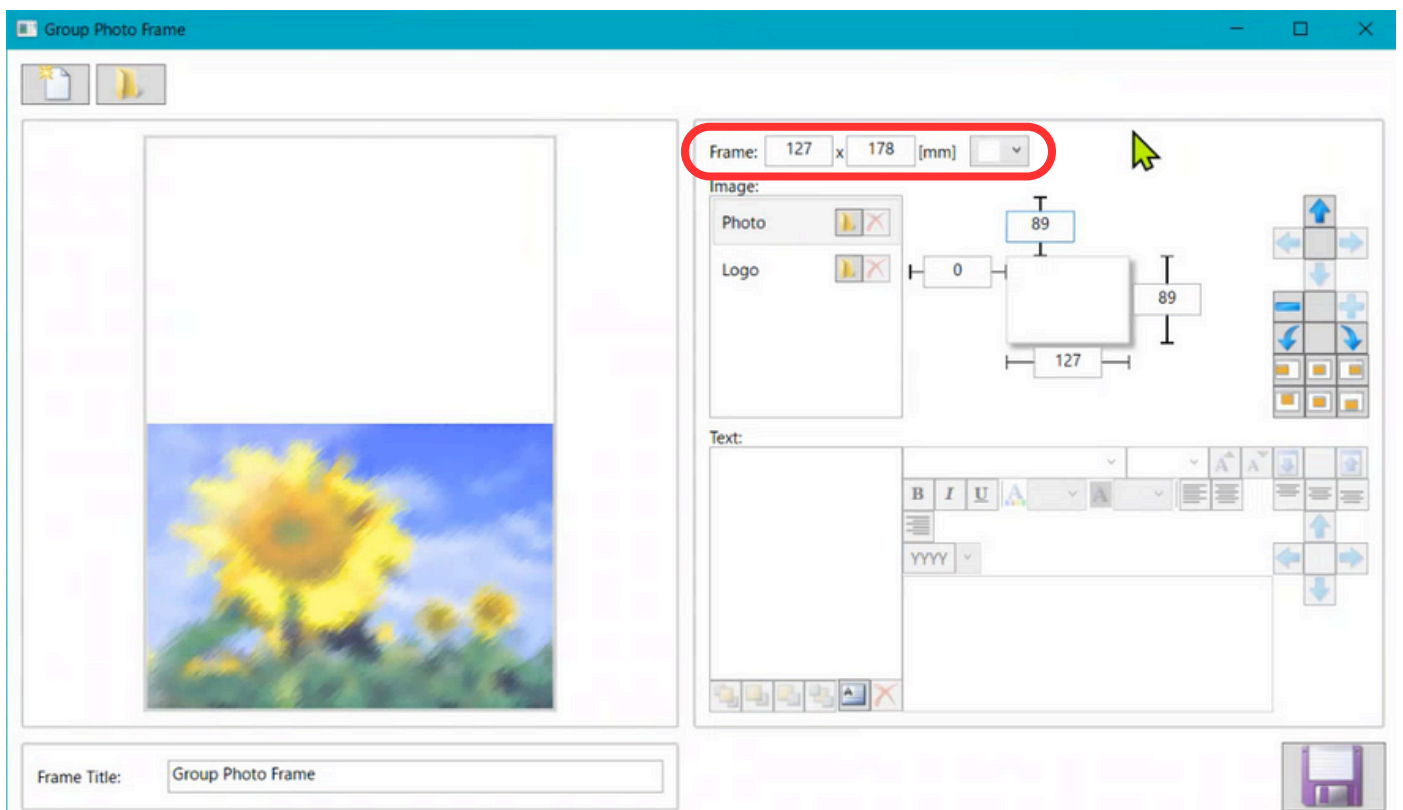


2. Group Photo Frameを選択します

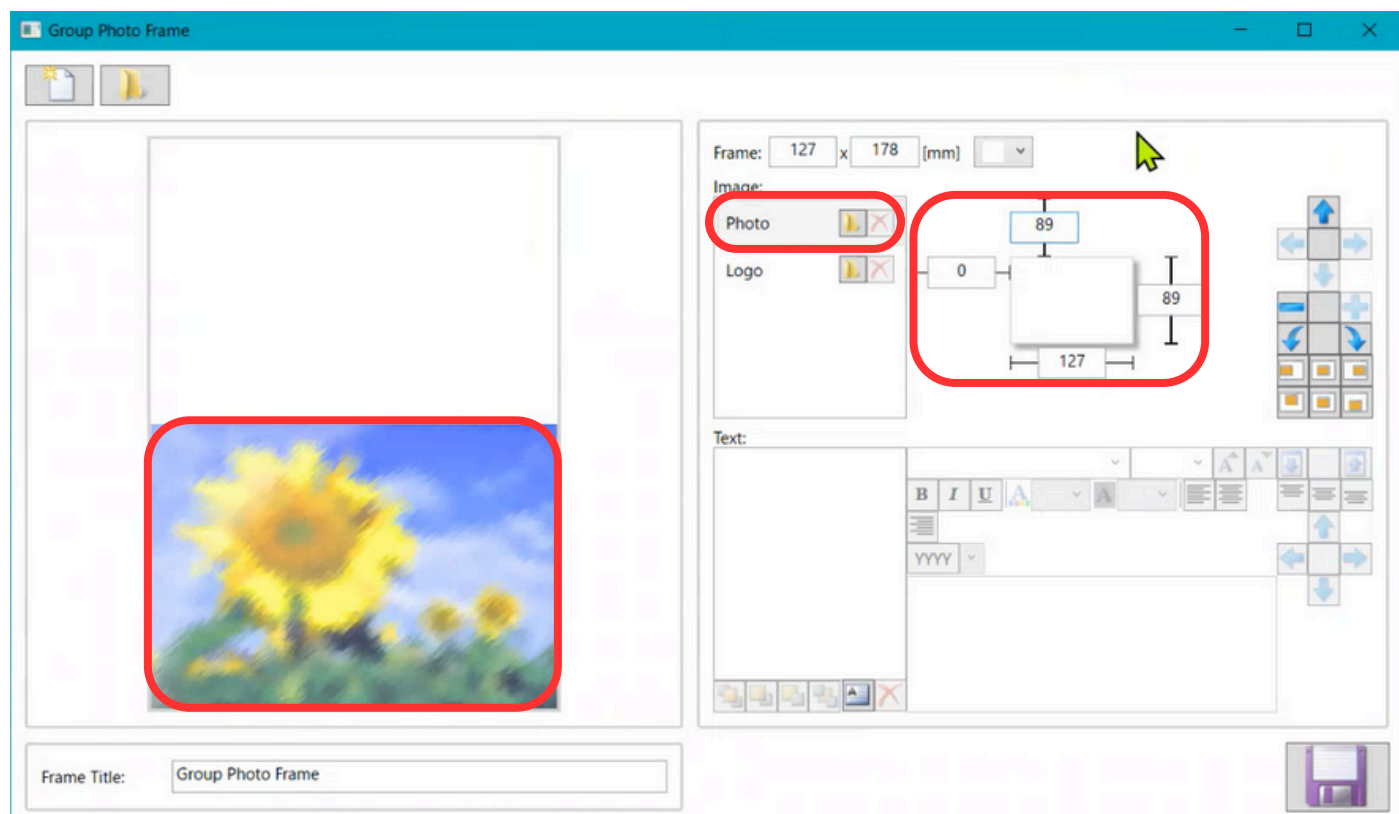


3. フレームサイズを指定します

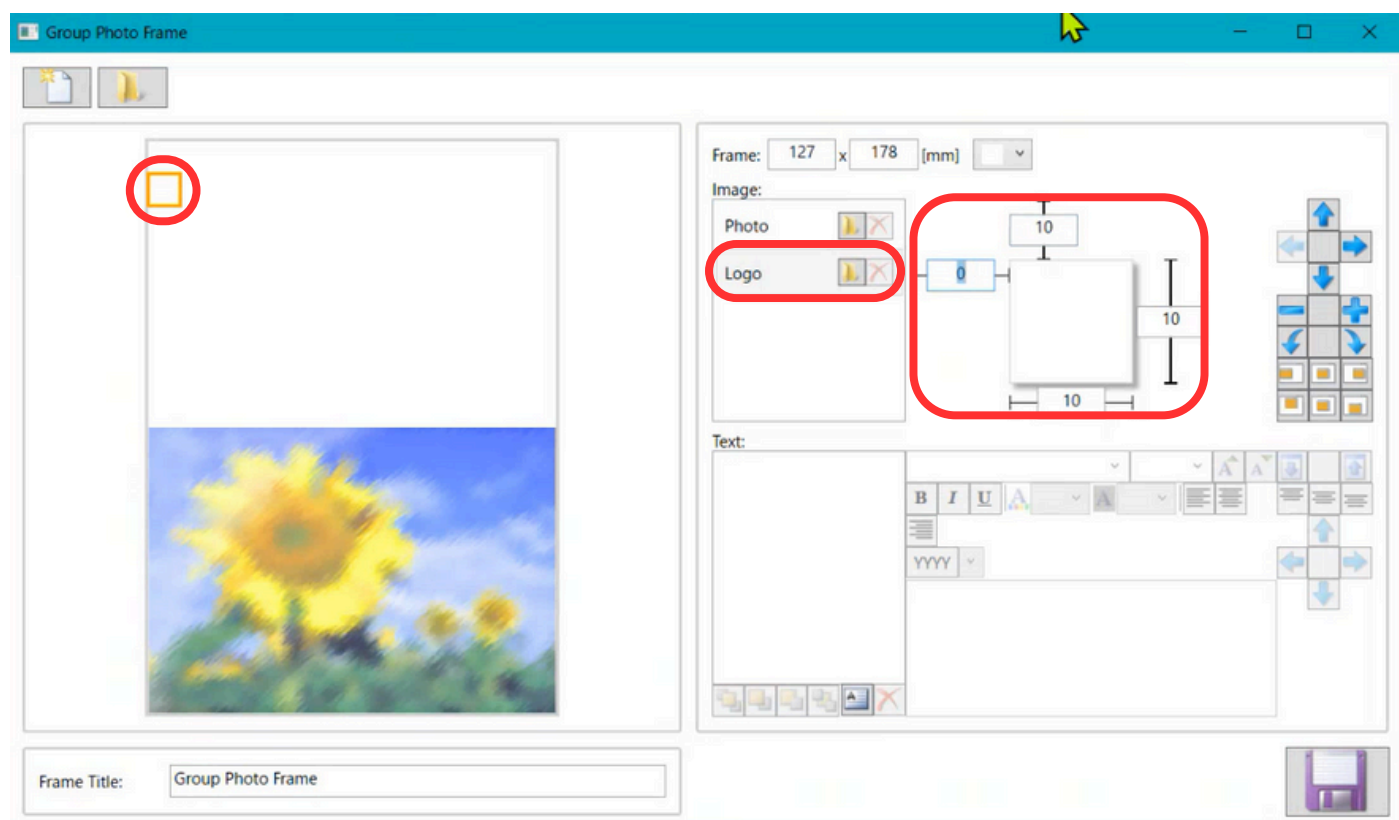
最大フレームサイズは300×300mmです



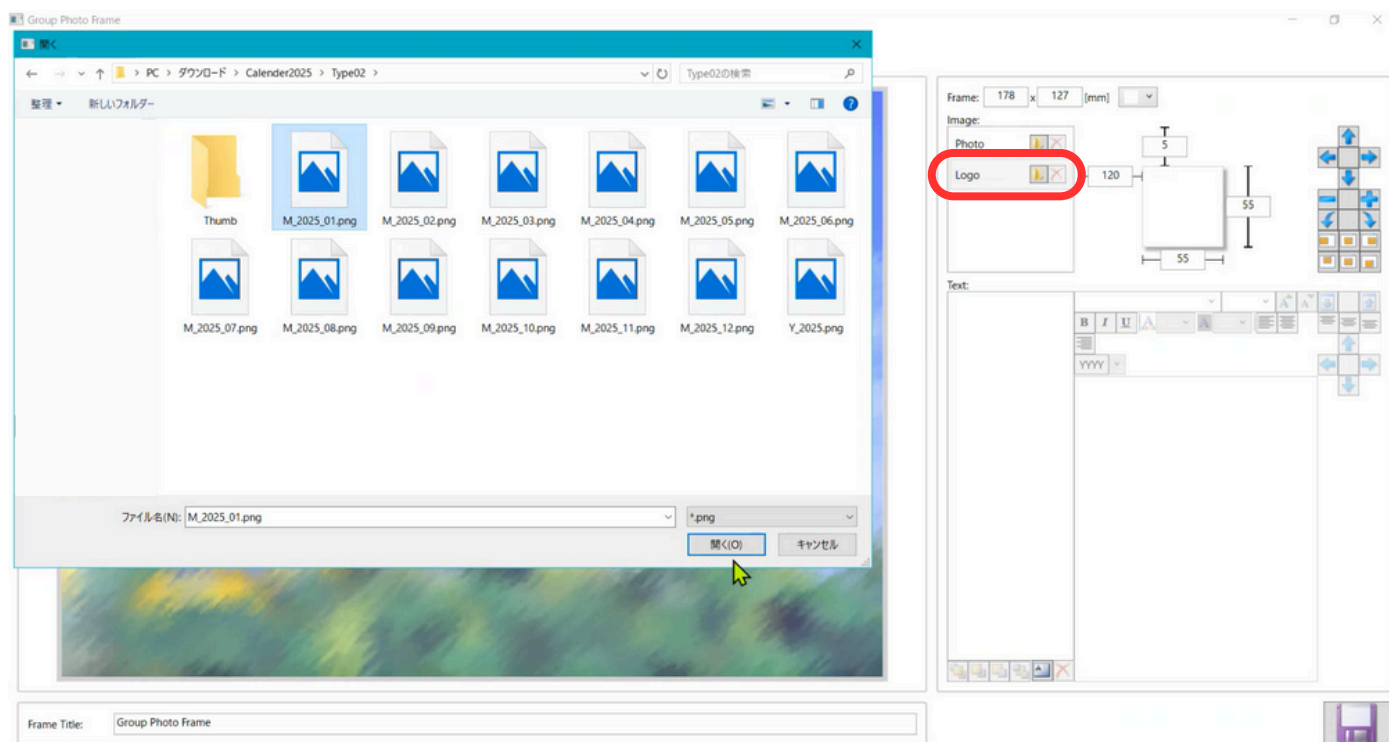
3. Photoを選択して挿入する写真のサイズと場所を指定します



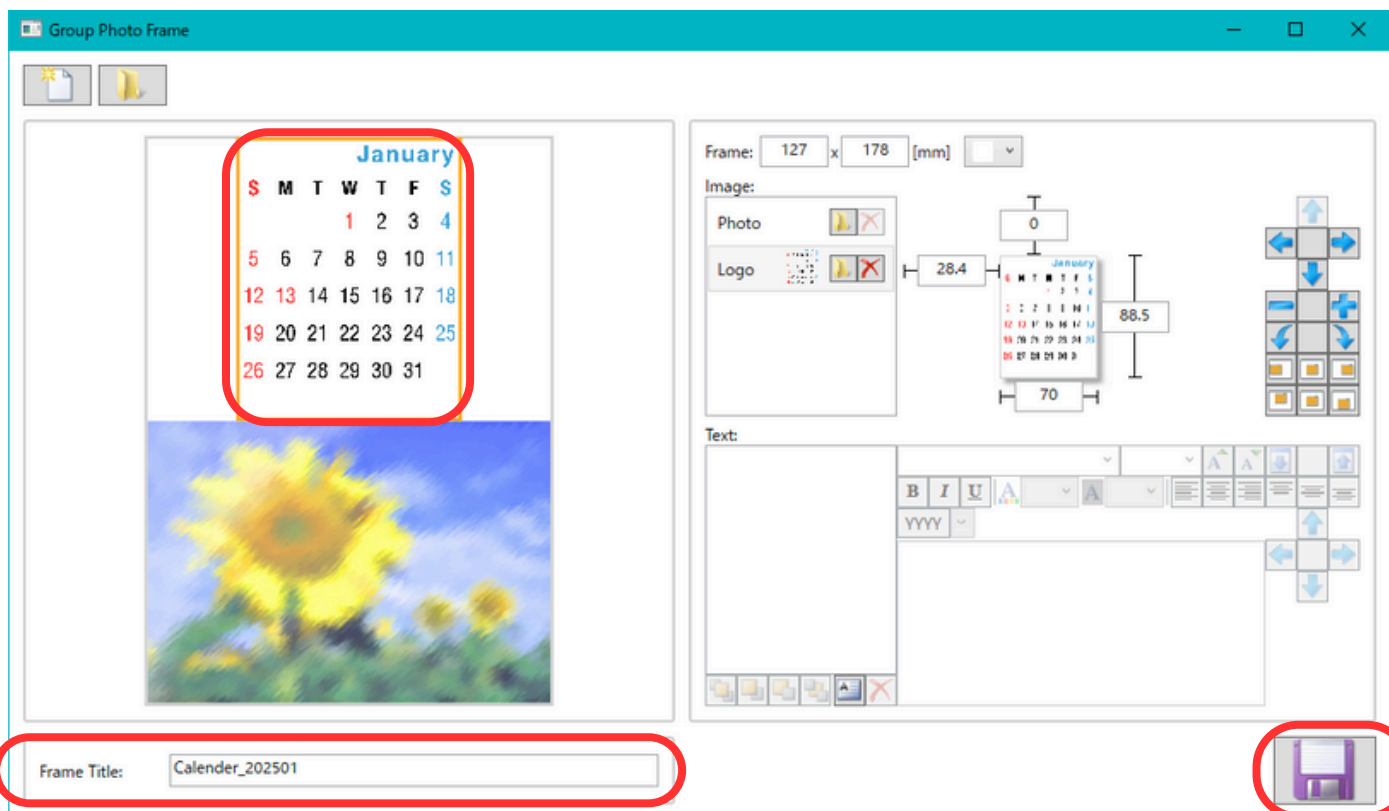
3. Logoを選択して挿入するカレンダーのサイズと場所を指定します



4. Logoのフォルダアイコンをクリックしてカレンダーを挿入します
カレンダーコンテンツはエプソンのウェブサイトから
ダウンロードいただけます (www.epson.jp/support/)

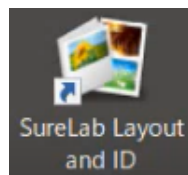


5. カレンダーを挿入したら、任意の名前をつけて任意の場所に保存します

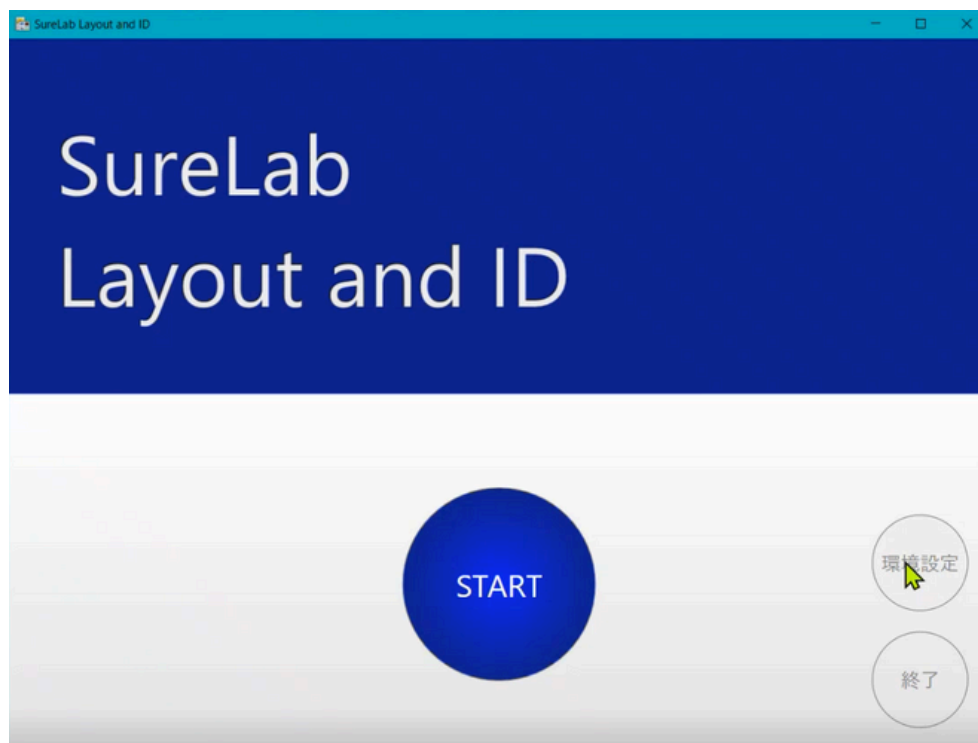


10. 以上でテンプレートの作成は終了です。

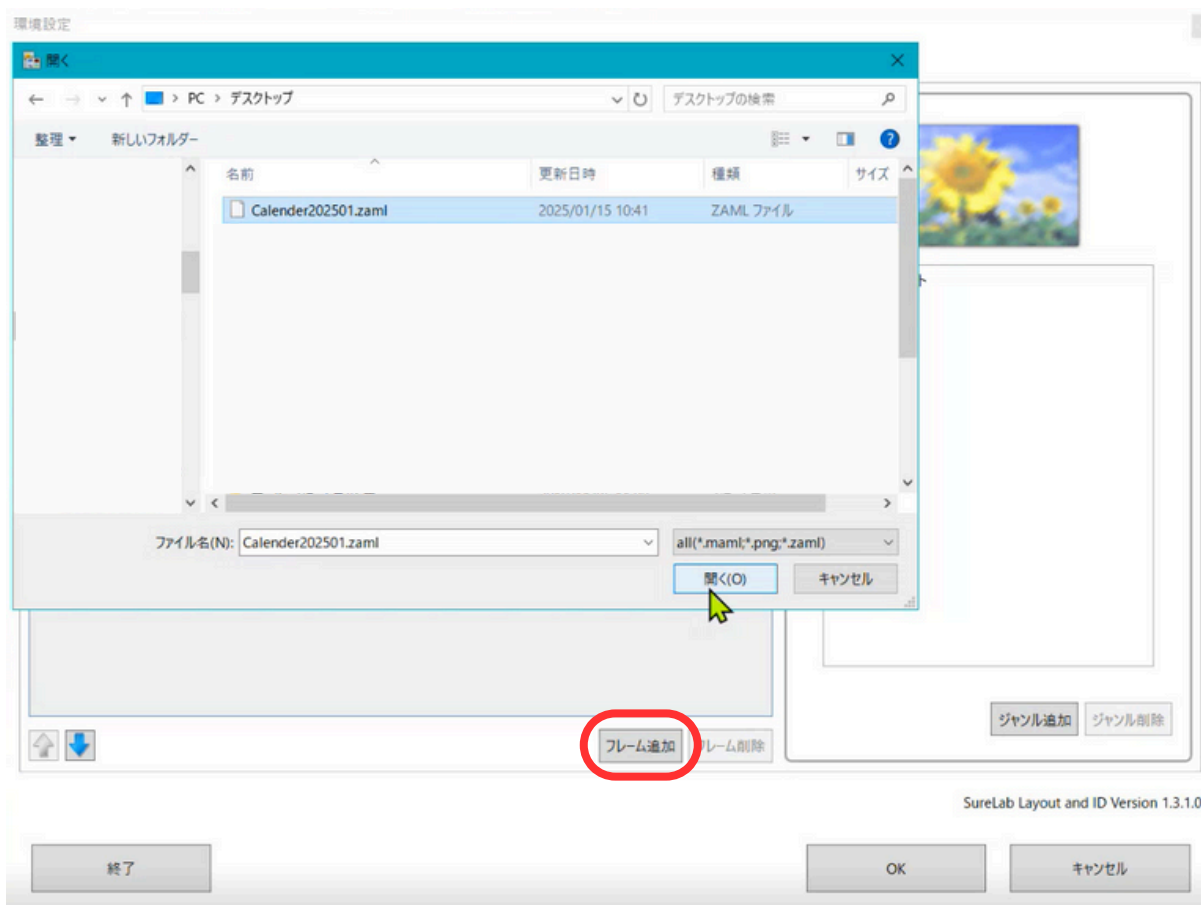
6. SureLab Layout and IDを開きます



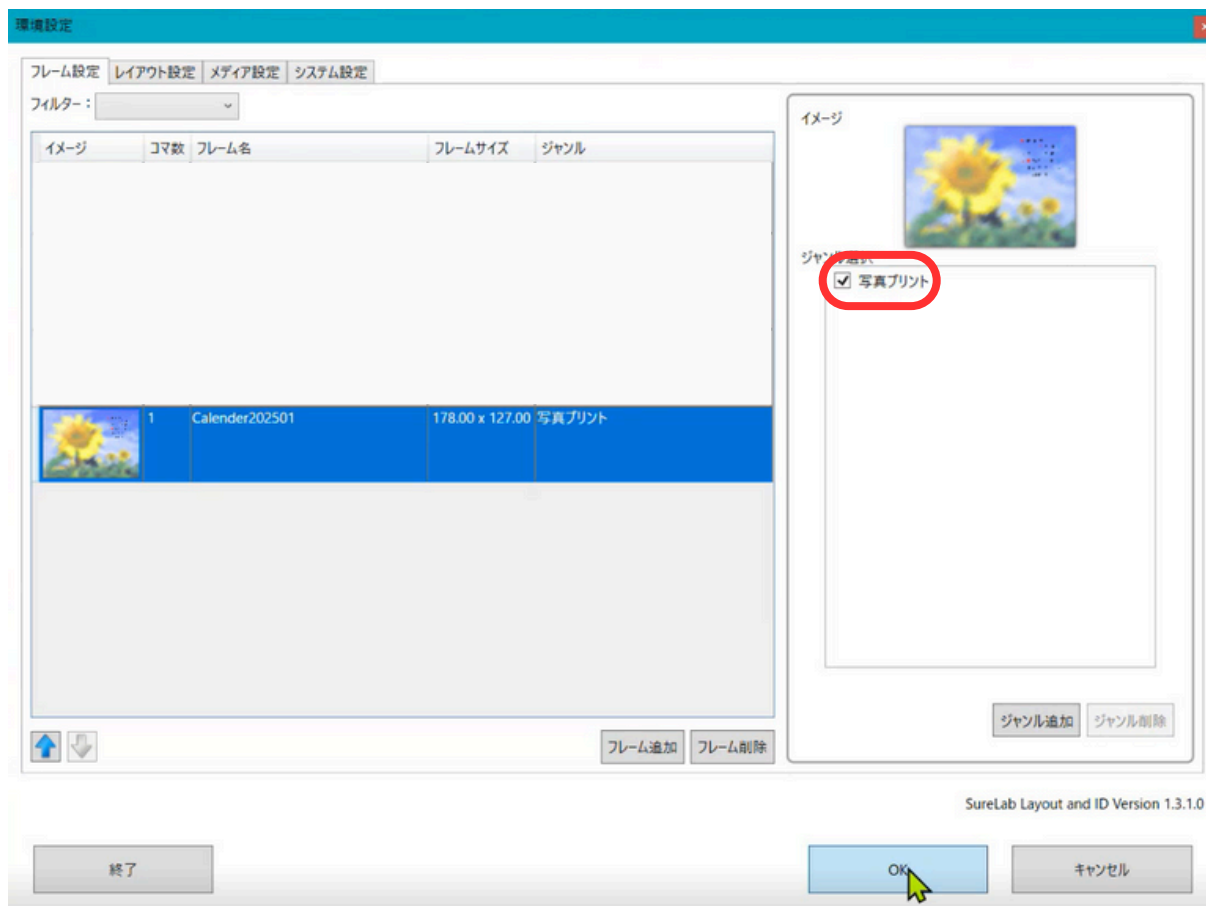
7. 環境設定を選択します



8. フレーム追加から、5. で保存したデータを開きます

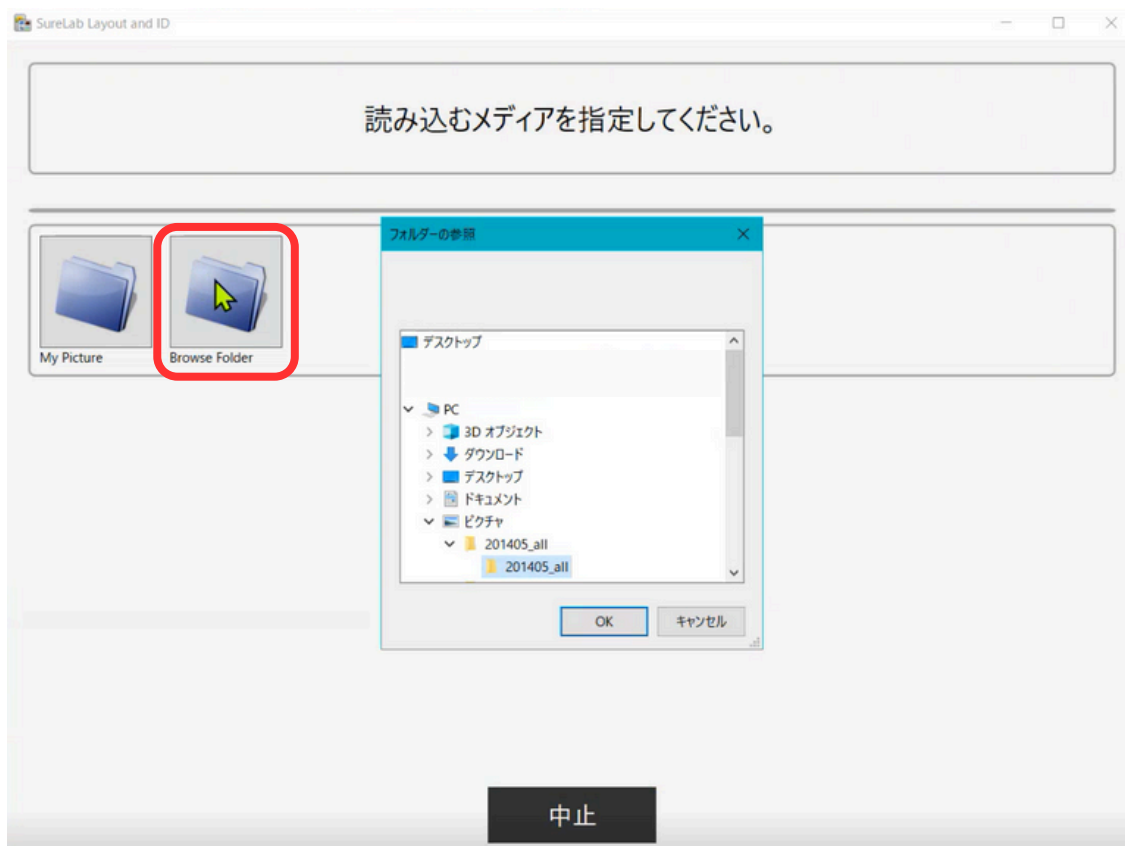


9. 開いたデータを選択して写真プリントにチェックを入れ、OKボタンを押します

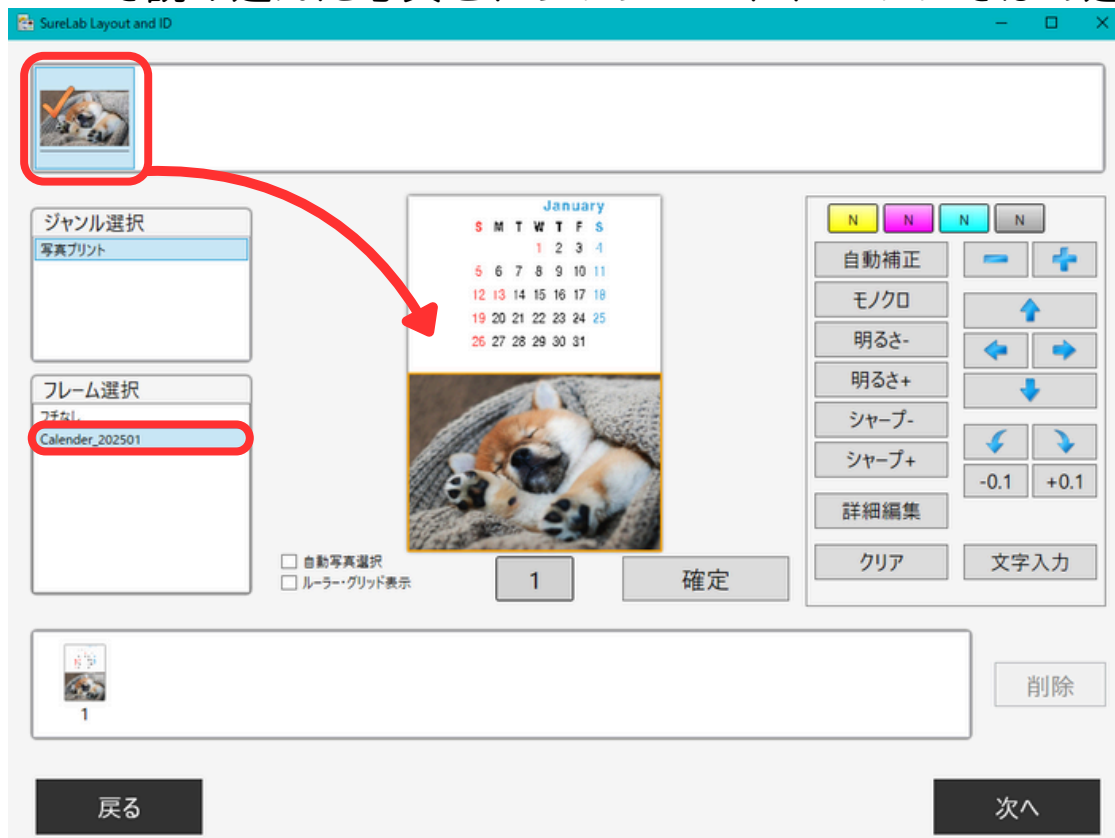


10. 以上でテンプレートの登録は終了です。

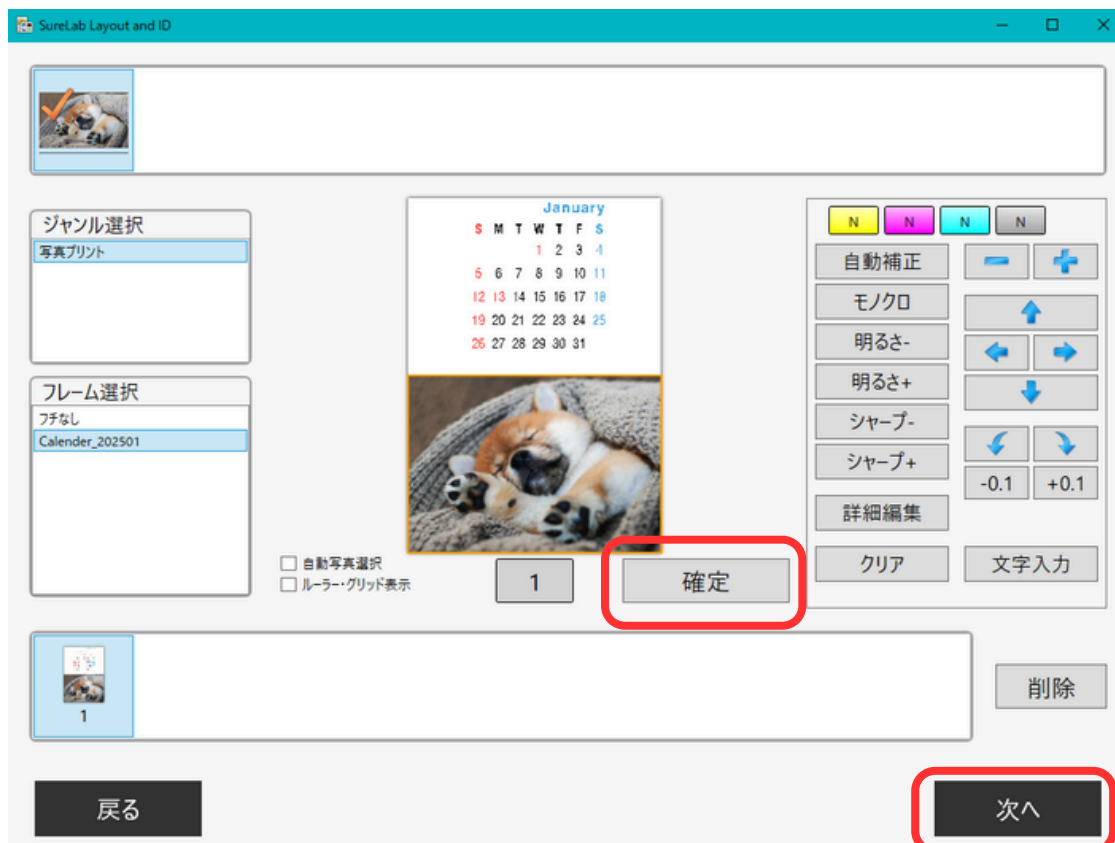
11. ここからは、テンプレートに写真を挿入する方法を説明します
SureLab Layout and IDを開いて、STARTボタンを押します
12. Browse Folderから写真を選択します



13. フレーム選択から、9. までで作成したテンプレートを選択し、
12. で読み込んだ写真をドラッグアンドドロップではめ込みます



14. 必要に応じて画像を補正し、確定ボタン→次へボタンの順に押します



15. 用紙サイズとレイアウトを選択して次へボタンを押します

The screenshot shows the 'SureLab Layout and ID' window. At the top left, there is a thumbnail of a calendar with the number '1' below it. Below this, there are two selection panels. The first panel is titled '用紙サイズ選択' (Paper Size Selection) and shows '4x6(Glossy)' selected. The second panel is titled 'レイアウト選択' (Layout Selection) and shows '割り付けなし' (No Allocation) selected. To the right of these panels, there is a preview of the calendar layout. The calendar shows the month of January with dates 1 through 31. Below the calendar preview, there is a photo of a dog and the text '1 枚' (1 sheet). At the bottom right, there is a '確定' (Confirm) button. At the bottom left, there is a '戻る' (Back) button. At the bottom right, there is a '次へ' (Next) button, which is highlighted with a red rectangle.

1

用紙サイズ選択
4x6(Glossy)

レイアウト選択
割り付けなし

January
S M T W T F S
1 2 3 4
5 6 7 8 9 10 11
12 13 14 15 16 17 18
19 20 21 22 23 24 25
26 27 28 29 30 31

1 枚

確定

戻る

次へ

16. エクスポートボタンを押してデータを保存します

The screenshot shows the 'SureLab Layout and ID' window. At the top, there is a message box that says '注文内容を確認してください。よろしければ[注文する]をクリックしてください。' (Please confirm the order content. If you are satisfied, please click [Order Now]). Below this, there is a preview of the calendar layout, which is the same as the one in the previous screenshot. At the bottom left, there is a '戻る' (Back) button. At the bottom right, there is an 'エクスポート' (Export) button, which is highlighted with a red rectangle, and a '注文する' (Order Now) button.

注文内容を確認してください。
よろしければ[注文する]をクリックしてください。

January
S M T W T F S
1 2 3 4
5 6 7 8 9 10 11
12 13 14 15 16 17 18
19 20 21 22 23 24 25
26 27 28 29 30 31

戻る

エクスポート

注文する

17. 以上でカレンダーデータの作成完了です

受付端末でカレンダーテンプレートをご使用いただいていたお客様へ

- ・ この資料に記載されている方法で作成したカレンダーデータを
受付端末に取り込んでいただくことはできません
- ・ 受付端末用のカレンダーテンプレートと
この資料でご紹介しているカレンダーコンテンツでは内容が異なります
カレンダーコンテンツは受付端末用のカレンダーテンプレートに比べて
ご使用いただけるカレンダーの種類が限られます