

# smart canvas

## 使用说明书

感受时间、享受时间

BSJ100-03

### 为了安全使用

为安全使用本产品，使用前请一定阅读本产品的使用说明书。如果不按照本产品使用说明书进行操作会导致本产品发生故障、事故。

· 为使不明之处随时得以解决，请将本说明书放在随手可取之处。

### 符号所示的含义

为预防对客户、其他人造成人身危害及财产损害，本产品使用说明书中用下述符号警示伴有危险的操作及使用。请理解其内容后再阅读本说明书。

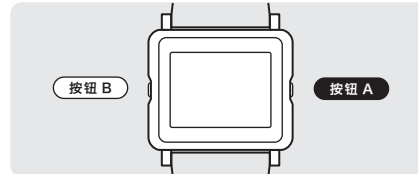
### 本产品使用时的注意事项

#### 使用时的注意事项

- 警告**
  - 请不要用于潜水。
  - 本产品是由精密机械、电子零部件制作而成。请不要在以下场所使用及存放保管。有可能导致触电 / 火灾 / 动作不良 / 故障发生。
    - 高温、温度、湿度变化明显的场所 / 含有挥发性物质的场所。
    - 多油烟及灰尘的场所
    - 有明火场所
    - 强磁场附近 (扩音器旁等) 及受静电影响的场所。
    - 有强烈振动的场所。
  - 请客户不要自行拆卸 / 修理。
    - ※ 请不要取出电池。
  - 请不要将本产品放在小孩子能摸到的地方。
    - ※ 万一婴幼儿吞咽了零部件等，因为对身体有害，请立即就医。
  - 产品主体因腐蚀等原因变锋利时，请停止使用。
    - ※ 请立即咨询本公司服务中心。
- 注意**
  - 佩戴本产品主体、引起过敏或炎症时，请立即停止使用、咨询皮肤科等专业医生。
  - 产品主体具有日常生活防水功能。日常生活中如果在“溅水花”程度的环境下可使用本产品。在水中或挂水滴的状态下请不要操作按钮。有可能导致产品防水性能不良现象发生。
  - 请避开水龙头的直接强水流。水管的水压很高，有可能导致产品防水性能不良。
  - 洗浴及桑拿时请避免使用本产品。蒸汽及肥皂、温泉成分等会导致产品主体 / 表带的防水性能劣化及生锈、变色现象发生。
  - 请不要将本产品放置在化学物质挥发及可触及到药品的场所。汽油、美甲、化妆品等的喷雾液、清洁剂、厕所用洗涤剂、胶粘剂等一旦附着于本产品有可能导致产品主体 / 表带变色、损坏现象发生。

### 按钮的操作方法

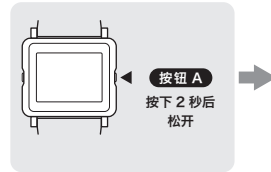
#### 按钮名称与基本操作



按下按钮 A 或 B 可改变各种背景。详情请参考 Web 刊载的产品手册。  
※ 画面显示因型号 (设计) 不同而有所不同。

### 型号及产品操作手册的确认

#### 1. 确认产品操作手册下载的号码



显示画面	各种型号所带有的功能			各种型号的操作说明
	时间和日历的调整	生日	展示	
TIME WITH SECOND AM 11:46:03 EXIT EXIT	○	○	○	带有【生日及展示】功能
秒表示 AM 11:45:39 EXIT EXIT	○	×	×	没有【生日及展示】功能

※ 1, 2 产品手册下载的号码会因型号不同而有所不同。  
※ 3 “生日”今后有可能会无预告地变更为其他规格。

- ① 确认显示画面中的 **●** 标记的号码
- ※ **●** 的号码为产品操作手册下载的号码。

- ② 如果按压按钮 A 或者按钮 B 的话，则返回到原来的画面
- ※ 即使不操作按钮，1 分钟以后也会返回到原来的画面。

#### 2. 关于从 Web 下载产品手册的方法

- ① 访问 Smart Canvas 的网页 ([http:// smartcanvas.jp/](http://smartcanvas.jp/))。
- ② 请选择网页的“利用中的用户”->“手册下载”。
- ③ 请选择与下载 No. 相同的产品手册。
- ④ 可确认产品手册。

#### 3. 确认型号

如果显示为“TIME WITH SECOND”“AB123A (末尾 英文字母)”的话，则可以参照带有【生日及展示】功能的型号。如果显示为“秒显示”“AB123 (末尾 数字)”的话，则参照不带【生日及展示】的型号。

### 带有【生日及展示】功能的型号

#### 时间 / 日历的调整方法

##### 1. 调整时间

- ① 选择为 TIME & CALENDAR
- ② 用 (按钮 B) 调整 24H (AM/PM)
- ③ 用 (按钮 B) 调整小时  
※ 长时间按下按钮 B、以 6 小时间隔递增。
- ④ 用 (按钮 B) 调整分钟  
※ 长时间按下按钮 B、以 10 分钟间隔递增。
- ⑤ 按照整点报时调整秒、按下 (按钮 A)
- ⑥ 返回时间显示画面  
※ 继续调整日期时请参看「2. 调整日期 (年月日)」

##### 2. 调整日期 (年月日)

- ① 选择为 TIME & CALENDAR
- ② 变为 24H (AM/PM) 修正画面
- ③ 变为小时修正画面
- ④ 变为分钟修正画面
- ⑤ 用 (按钮 B) 调整年份  
※ 如果持续按压按钮 B 的话，则以 10 年为单位快进。如果进到 2062 年的话，则返回到初始值。
- ⑥ 用 (按钮 B) 调整月份  
※ 长时间按下按钮 B、以 6 个月间隔递增。
- ⑦ 用 (按钮 B) 调整日期  
※ 长时间按下按钮 B、以 10 天间隔递增。
- ⑧ 返回时间显示画面  
※ 请注意按下按钮 A 后，不能返回到前面的修正处

#### 生日的设定方法

※ 仅限带有【生日及展示】功能的型号具有此功能。  
※ 可以设定好生日，生日当天显示出特别的画面。

##### 1. 设定生日

- ① 选择为 TIME & CALENDAR
- ② 选择为 BIRTHDAY  
※ 在没有设定的时候，显示为“...”。如果设定的话，则显示为生日。
- ③ 通过 (按钮 B) 来调整生日  
※ 在没有设定的时候，显示为现在的时间。  
※ 如果持续按压按钮 B 的话，则以 6 个月为单位快进。  
※ 解除设定的时候，反复按压按钮 B，直到显示出“...”为止。
- ④ 通过 (按钮 B) 来调整生日  
※ 如果持续按压按钮 B 的话，则以 10 天为单位快进。
- ⑤ 返回时间显示画面

#### 展示 (demonstration)

※ 仅限带有【生日及展示】功能的型号具有此功能。  
※ 展示是可以连续观看型号所装载的图像的功能。

##### 1. 观看展示

- ① 转换为展示启动的画面
- ② 展示启动  
※ 所显示的日期时间是预先设定的时间，跟现在的时间不同。
- ③ 返回到展示启动画面  
※ 显示结果以后，自动结束。  
※ 在展示途中，也可以按压按钮 A 或者按钮 B 终止展示。
- ④ 返回时间显示画面

1. 调整时间

同时按下 (1秒)

時刻修正 AM 11:45

①用(按钮 B)调整 24H (AM, PM)

按钮 A 按下

時刻修正 AM 11:45

②用(按钮 B)调整小时  
※长时间按下按钮 B、以 6 小时间隔递增。

按钮 A 按下

時刻修正 AM 11:45

③用(按钮 B)调整分钟  
※长时间按下按钮 B、以 10 分钟间隔递增。

按钮 A 按下

時刻修正 AM 11:46:00

④按照整点报时调整秒、  
按下 按钮 A

秒表示 AM 11:46:39

※出现秒显示。

按钮 A 或 按钮 B

時刻修正 AM 11:45

⑤返回时间显示画面  
※继续调整日期时请参看「2. 调整日期 (年月日)」

2. 调整日期 (年月日)

同时按下 (1秒)

時刻修正 AM 11:45

①变为 24H (AM, PM) 修正画面

按钮 A 按下

時刻修正 AM 11:45

②变为小时修正画面  
※长时间按下按钮 B、以 6 小时间隔递增。

按钮 A 按下

時刻修正 AM 11:45

③变为分钟修正画面  
※长时间按下按钮 B、以 10 分钟间隔递增。

按钮 A 按下

時刻修正 AM 11:45

④用(按钮 B)调整年份  
※如果持续按压按钮 B 的话、则以 10 年为单位快进。如果进到 2062 年的话、则返回到初始值。

按钮 A 按下

日付修正 2014.01.24

⑤用(按钮 B)调整月份  
※长时间按下按钮 B、以 6 个月间隔递增。

按钮 A 按下

日付修正 2014.01.24

⑥用(按钮 B)调整日期  
※长时间按下按钮 B、以 10 天间隔递增。

按钮 A 按下

日付修正 2014.01.24

⑦返回时间显示画面  
※请注意按下按钮 A 后、不能返回到前面的修正处

关于使用后的清洁

请避免在附着水及汗水、污渍的状态下保存本产品。  
使用后请用充分拧干的毛巾对本体进行擦拭、自然干燥。水及汗水、污渍是导致产品发生故障的原因。  
请不要用苯、稀释剂、酒精、洗涤剂有机溶剂进行清洗、这些是导致产品劣化的原因。

关于皮质表带

- 皮质表带易受损于水及汗水、当有水及汗水附着时会导致表带过早劣化、请尽快用吸水性良好的柔软干布轻轻地吸干水分。
- 如果表带一直持续在湿的状态会导致褪色、变色现象发生。
- 请不要将其放在阳光直射的地方。
- 请不要在洗浴及游泳 / 有水作业的状态下使用。
- 皮质表带即使不使用也具有慢慢劣化性质。
- 皮质表带发生劣化、建议尽早更换。

关于产品主体内置电池

- 顾客不可自己更换产品主体的内置电池。
- 需要更换时请委托本公司服务中心进行、为有偿服务。
- 顾客购买产品所装配的电池是工厂出货前用于产品检查而组装的。有可能出现购买后没达到所规定的电池寿命期限就断电的情况。

关于售后服务

- 关于产品的修理 / 检查请咨询本公司服务中心。
- 本产品补修用性能零部件的保有期限标准为制品制造后 6 年。

关于电泳显示器 (EPD)

■关于显示的切换

- 电泳显示器的特性是与液晶面板等相比显示切换速度较慢。低温时的显示切换速度更慢。
- 请在确实完成显示切换后再进行操作。

■关于显示的翻转动作

- 时间显示等 1 分钟显示 1 次、模式切换时的显示黑白翻转不是故障。(是保持画面质量的动作)

■关于高温时的显示

- 请注意不要使产品处于高温状态。
- 产品温度一旦上升至 50°C 以上、显示完全消失、当按下任何 1 个按钮则显示 "Too Hot Use Under 50°C"。

■关于低温时的显示

- 随着温度的降低显示会逐渐变浅。此时请将产品放在温暖场所等待时间显示恢复。

※此电泳显示器 (EPD)、长时间使用中有可能发生对比度下降等显示模糊不清的现象。请向本公司服务中心提出交换申请、交换收取费用。

出现这些显示的时候

出现以下显示时、请参考相应的指南。

显示	内容	请这样操作
バーチャル情報 PIC-XXXX-XX BYG-XXXX-XX	不是故障。	请按下按钮 B、返回原画面。
歩進指示 XX ->XX,XX->XX,XX<day	是维护时使用的画面。	保持此状态不动、等待返回时间显示。
画面显示逐渐变浅	画面显示变浅 → 产品主体温度偏低。	将产品主体放在温暖场所、等待时间显示恢复。
Too Hot Use Under 50°C	按下按钮则显示 "Too Hot Use Under 50°C" → 产品主体温度在 50°C 以上。	将产品主体放在凉爽场所、等待时间显示恢复。
MAINTENANCE REPLACEMENT AM 11:45	不是故障、是电池即将用完的提示画面。※1	请咨询本公司服务中心。

※1 有的型号显示为“电池更换”。

系统复位

万一出现异常动作时、请持续按下按钮 A + B20 秒。  
松开按钮时系统复位开始、约 3 秒后显示出时间修正画面。

Smart Canvas 表带

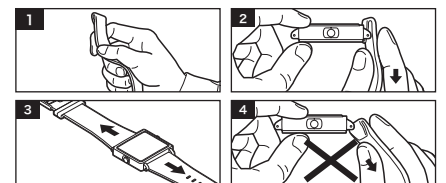
Smart Canvas 表带可根据顾客的喜爱简单更换、令人心情愉悦的表带。

■表带的拆卸方法

- ① 用手指按住表带安装部的侧面、垂直向上推压表带进行拆卸。
- ② 请注意手指按住折回部位则拆卸不掉。

■表带的安装方法

- ① 请用手指轻轻地向上推压表带安装部的折回部位。
- ② 请将前端挂在弹簧棒上、垂直向下拉表带。
- ③ 表带是否牢固地安装好? 请按图示方向拉伸表带进行确认。
- ④ 斜向拉伸则折回部位打开、不能紧闭、请一定垂直向下拉。



专用 WEB 网页的访问

●MyEPSON

是面向爱用 EPSON 产品的顾客、没持有产品的顾客、对 EPSON 感兴趣各位的会员制信息服务。向顾客推荐适合的最新信息、帮助您更愉快地使用打印机。产品购买后的用户登录也很简单。  
现在  
就访问网页进行会员登录吧。

→ 回答简单的问题进行会员登录

互联网访问 1	<a href="http://myepson.jp/">http://myepson.jp/</a>
---------	---

关于保证

●关于通过 Web 购买时的保证

关于保证、以商品送货时间封的交货单上所记载的发 货日作为顾客购买日期、请一定在保证书上添加好交货单、妥善保管。

●保证对象

- 产品主体 (玻璃 / 外壳 / 内装零部件)
- ※表带不属保证对象。

●保证时间

- 购买日期起 1 年

产品规格

- 晶振频率 32.768 Hz (Hz = 1 秒钟的振动次数)
- 精度 平均月差 ±20 秒  
(气温在 5°C ~ 35°C 之间、手腕佩戴时)
- 动作温度范围 -5°C ~ +50°C (但显示功能为 0°C ~ +50°C)
- 显示体 电泳有源矩阵型显示器
- 使用电源 小型锂电池: 1 个
- 电池寿命 约 3 年 (因使用条件不同而不同)