

もくじ

EPSON Creativity Suite

EPSON Creativity Suite 製品紹介	2
EPSON File Manager.....	2
EPSON File Manager から起動できるアプリケーションソフト.....	3
EPSON Creativity Suite 使い方	4
起動方法.....	4
使い方	4
EPSON File Manager 製品紹介	5
EPSON File Manager 使い方	6
起動方法.....	6
使い方	6
EPSON Copy Utility 製品紹介	7
EPSON Copy Utility 使い方	8
起動方法.....	8
使い方	9

読ん de!! ココ パーソナル

読ん de!! ココ パーソナル 製品紹介	11
読ん de!! ココ パーソナル 使い方	12
起動方法.....	12
使い方	12

PhotoImpression

PhotoImpression 製品紹介	13
PhotoImpression 使い方	14
起動方法.....	14
使い方	14

ソフトウェア共通

ソフトウェアのバージョンアップ	15
最新ソフトウェアの入手方法	15
ダウンロード／インストール手順	16
ソフトウェアの削除方法	17
ソフトウェアの削除方法 (Windows XP)	18
ソフトウェアの削除方法 (Windows 2000)	20
ソフトウェアの削除方法 (Windows 98 / Me)	22
ソフトウェアの削除方法 (Mac OS X)	24
ソフトウェアの再インストール方法	27

EPSON Creativity Suite

EPSON Creativity Suite 製品紹介

EPSON Creativity Suite (エプソン クリエイティビティ スイート) は、写真の管理から印刷までできる、プリンタ、スキャナをトータルでサポートするソフトウェアです。

EPSON File Manager (エプソン ファイルマネージャ) を介して、お使いのプリンタで写真を印刷したり、スキャナでスキャンした画像をコピーしたりできます。

参考

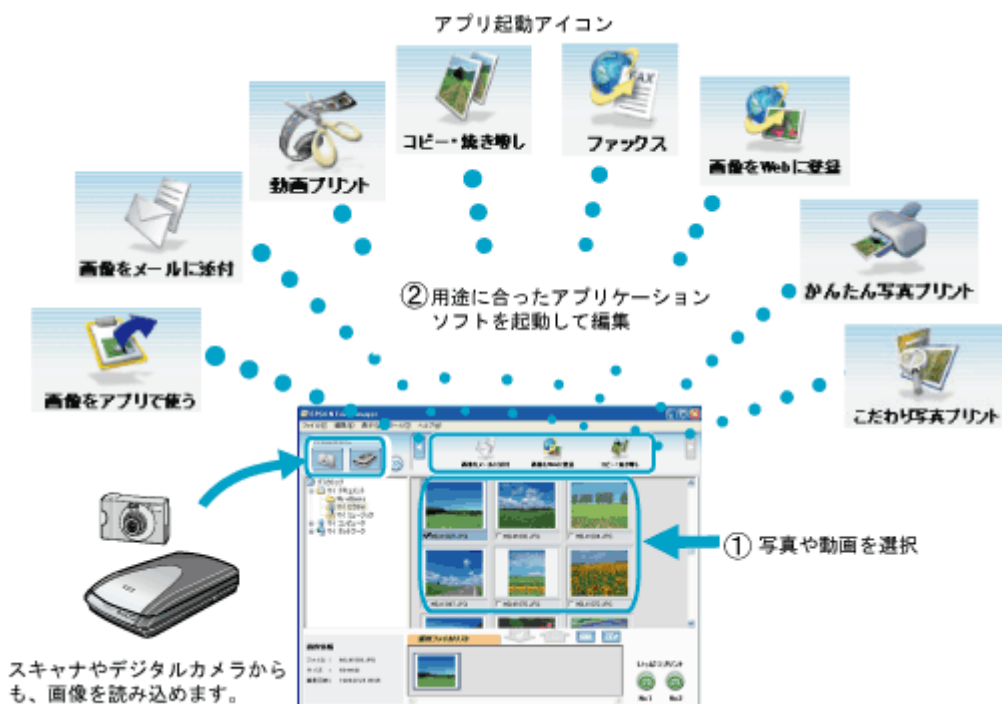
EPSON Creativity Suite は Windows 98 (Windows 98 SE を除く) には対応していません。

EPSON File Manager




サムネイル表示 (縮小表示) を見ながら画像を整理できます。アプリ起動アイコンをクリックするだけで用途に応じたアプリケーションソフトが起動し、選択した画像をプリントしたり、画像補正やメール、コピーなど画像の活用が楽しめます。また、スキャナやデジタルカメラからも画像を読み込みます。

参考

以下の画面は例です。ご利用の機種によって、EPSON File Manager に登録されているアプリ起動アイコンの種類や数が異なります。



EPSON File Manager から起動できるアプリケーションソフト

 <p>コピー・焼き増し</p>	<p>EPSON Copy Utility (エプソン コピー ユーティリティ)</p> <p>スキャンした画像のコピーや焼き増しができます。</p> <p>→ 「EPSON Copy Utility 製品紹介」 7</p>
 <p>ファックス</p>	<p>EPSON Copy Utility (エプソン コピー ユーティリティ)</p> <p>パソコンから画像をファックスで送信できます。この機能は、お使いのパソコンにファックスソフトウェアがインストールされている必要があります。(Windows のみ)</p> <p>→ 「EPSON Copy Utility 製品紹介」 7</p>
 <p>画像をメールに添付</p>	<p>EPSON Attach To Email (エプソン アタッチ トゥ イーメール)</p> <p>選んだ画像をメールに貼付できます。対応メールソフトについては、エプソンのホームページをご覧ください。(http://www.epson.jp)</p> <p><使い方> [画像をメールに添付] をクリックした後に表示される画面で、メールソフトを選択してください。</p>

EPSON Creativity Suite 使い方

参考

掲載画面の一部は、お使いの機種により異なる場合があります。また、この後の説明では Windows XP を例にしていますが、ご利用の OS によって若干異なる場合があります。詳しい使い方については、アプリケーションソフトのオンラインヘルプをご覧ください。

起動方法

デスクトップ上の [EPSON File Manager] アイコンをダブルクリックしてください。



※ Mac OS X の場合は、[EPSON File Manager for X] アイコンをダブルクリックしてください。

参考

[EPSON File Manager] アイコンがデスクトップ上にはないときは：

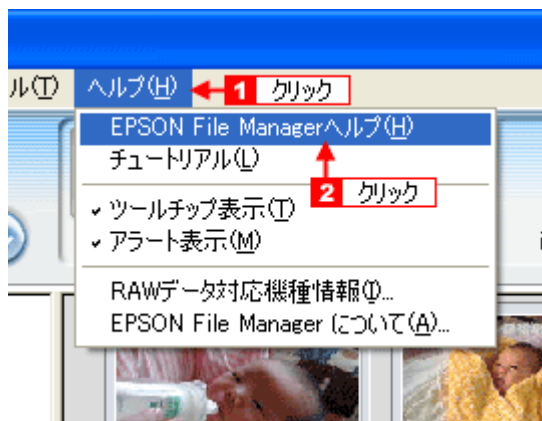
- Windows の場合
[スタート] メニュー - [すべてのプログラム] (または [プログラム]) - [EPSON Creativity Suite] - [EPSON File Manager] の順にクリックします。
- Mac OS X の場合
[ハードディスク] - [アプリケーション] (Applications) フォルダ - [EPSON] フォルダ - [Creativity Suite] フォルダ - [File Manager] フォルダ - [EPSON File Manager for X] アイコンの順にダブルクリックします。

使い方

EPSON Creativity Suite に含まれている各種アプリケーションソフトの使い方については、各アプリケーションソフトのヘルプをご覧ください。

ヘルプを表示するには、各アプリケーションソフトを起動して [ヘルプ] メニューをクリックしてください。

以下の画面は、EPSON File Manager の場合です。

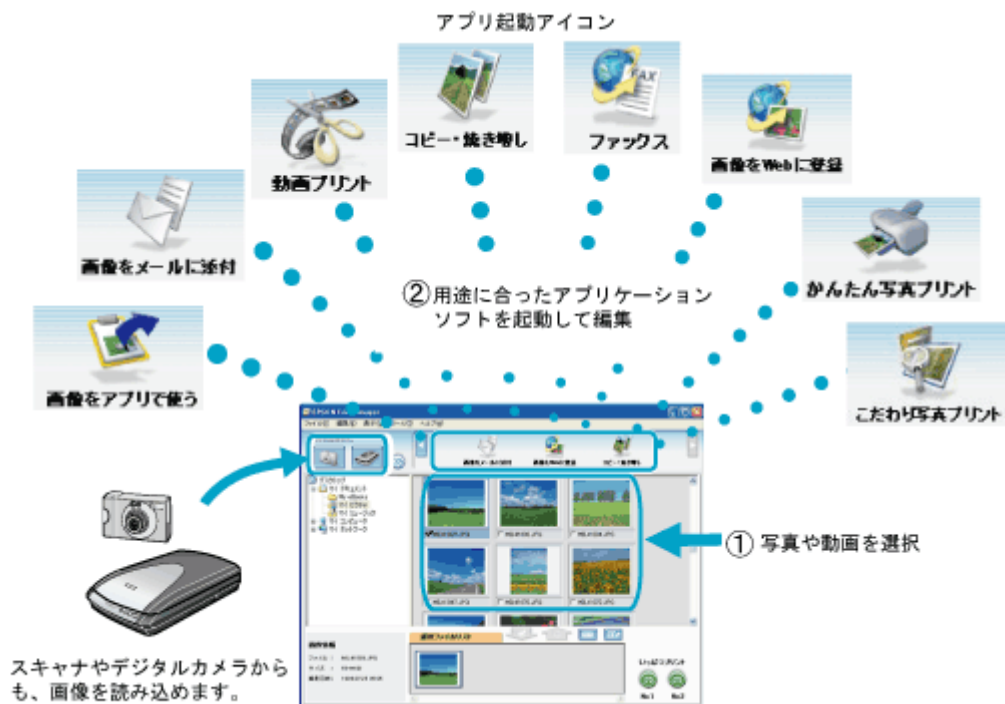


EPSON File Manager 製品紹介

EPSON File Manager（エプソン ファイルマネージャ）では、サムネイル表示（縮小表示）を見ながら画像を整理できます。アプリ起動アイコンをクリックするだけで用途に応じたアプリケーションソフトを起動し、選択した画像をプリントしたり、画像補正やメール、コピーなど画像の活用が楽しめます。スキャナやデジタルカメラからも画像を読み込みます。

参考

以下の画面は例です。ご利用の機種によって、EPSON File Manager に登録されているアプリ起動アイコンの種類や数が異なります。



EPSON File Manager 使い方

参考

掲載画面の一部は、お使いの機種により異なる場合があります。また、この後の説明では Windows XP を例にしていますが、ご利用の OS によって若干異なる場合があります。詳しい使い方については、アプリケーションソフトのオンラインヘルプをご覧ください。

起動方法

デスクトップ上の [EPSON File Manager] アイコンをダブルクリックしてください。



※ Mac OS X の場合は、[EPSON File Manager for X] アイコンをダブルクリックしてください。

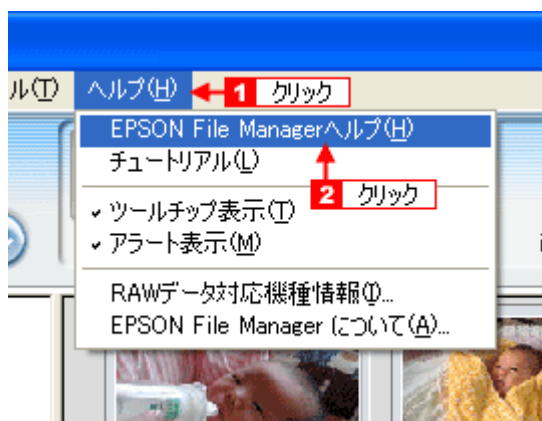
参考

[EPSON File Manager] アイコンがデスクトップ上にはないときは：

- Windows の場合
[スタート] メニュー - [すべてのプログラム] (または [プログラム]) - [EPSON Creativity Suite] - [EPSON File Manager] の順にクリックします。
- Mac OS X の場合
[ハードディスク] - [アプリケーション] (Applications) フォルダ - [EPSON] フォルダ - [Creativity Suite] フォルダ - [File Manager] フォルダ - [EPSON File Manager for X] アイコンの順にダブルクリックします。

使い方

EPSON File Manager の使い方については、EPSON File Manager のヘルプをご覧ください。
ヘルプを表示するには、EPSON File Manager を起動して [ヘルプ] メニューをクリックしてください。



EPSON Copy Utility 製品紹介

EPSON Copy Utility (エプソン コピー ユーティリティ) では、スキャナ、パソコン、プリンタを連携して、画像をコピーしたり、写真を焼き増しすることができます。また、パソコンから画像をファックスできます。



参考

- ファックス機能は、Mac OS Xには対応していません。
- ファックス機能は、お使いのパソコンにファックスソフトウェアがインストールされていて、すでにファックスの送受信ができる状態のときに使用できます。

EPSON Copy Utility 使い方

参考

掲載画面の一部は、お使いの機種により異なる場合があります。また、この後の説明では Windows XP を例にしていますが、ご利用の OS によって若干異なる場合があります。詳しい使い方については、アプリケーションソフトのオンラインヘルプをご覧ください。

起動方法

1. デスクトップ上の [EPSON File Manager] アイコンをダブルクリックします。





※ Mac OS X の場合は、[EPSON File Manager for X] アイコンをダブルクリックしてください。

参考

[EPSON File Manager] アイコンがデスクトップ上にはないときは：

- Windows の場合
[スタート] メニュー - [すべてのプログラム] (または [プログラム]) - [EPSON Creativity Suite] - [EPSON File Manager] の順にクリックします。
- Mac OS X の場合
[ハードディスク] - [アプリケーション] (Applications) フォルダ - [EPSON] フォルダ - [Creativity Suite] フォルダ - [File Manager] フォルダ - [EPSON File Manager for X] アイコンの順にダブルクリックします。

2. [コピー・焼き増し] または [ファックス] をクリックします。

画面上に表示されていない場合は、  をクリックして [コピー・焼き増し] / [ファックス] を表示させ、クリックします。



EPSON Copy Utility が起動します。

参考

EPSON Copy Utility を直接起動することもできます。

- Windows の場合
[スタート] メニュー - [すべてのプログラム] (または [プログラム]) - [EPSON Creativity Suite] - [EPSON Copy Utility] の順にクリックします。
- Mac OS X の場合
[ハードディスク] - [アプリケーション] (Applications) フォルダ - [EPSON] フォルダ - [Creativity Suite] フォルダ - [Copy Utility] フォルダ - [EPSON Copy Utility] アイコンの順にダブルクリックします。

使い方

EPSON Copy Utility の使い方については、EPSON Copy Utility のヘルプをご覧ください。
ヘルプを表示するには、EPSON Copy Utility を起動して [ヘルプ] をクリックしてください。



参考

ファックス機能は、お使いのパソコンにファックスソフトウェアがインストールされていて、すでにファックスの送受信ができる状態のときに使用できます。

ファックス送信される場合は、[プリンタ] の項目でご利用のパソコンにインストールされている [FAX] を選択してください。その他の項目を設定して [コピー] をクリックすると、FAX ソフトが起動します。起動した後は、お使いの FAX ソフトウェアの取扱説明書をご覧になって FAX 送信してください。

読ん de!! ココ パーソナル

読ん de!! ココ パーソナル 製品紹介

読ん de!! ココパーソナルは、日本語 OCR（文字認識）ソフトです。スキャナを使って、新聞・雑誌・カタログなどの紙面上の情報をテキストデータに変換することができ、パソコン入力の負担を軽減できます。

参考

読ん de!! ココ パーソナルは Windows 98（Windows 98 SE を除く）には対応していません。最新の対応 OS や Intel 社製プロセッサ搭載の Macintosh の対応については、エー・アイ・ソフト株式会社のホームページにてご確認ください。 < <http://www.aisoft.co.jp/support> >



読ん de!! ココ パーソナル 使い方

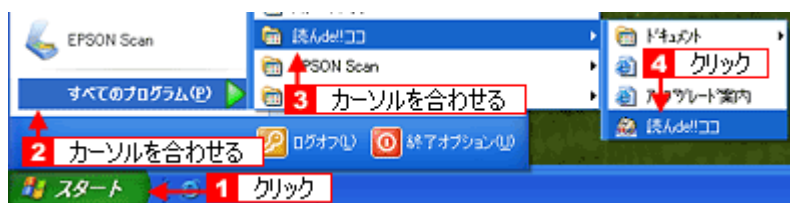
参考

掲載画面の一部は、お使いの機種により異なる場合があります。また、この後の説明では Windows XP を例にしていますが、ご利用の OS によって若干異なる場合があります。詳しい使い方については、アプリケーションソフトのオンラインヘルプをご覧ください。

起動方法

Windows の場合

[スタート] メニュー — [すべてのプログラム] (または [プログラム]) — [読ん de!! ココ] — [読ん de!! ココ] をクリックします。



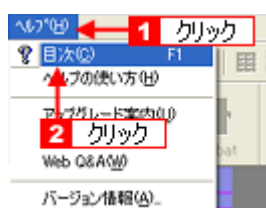
Mac OS X の場合

[ハードディスク] — [アプリケーション] (Applications) フォルダ — [読ん de!! ココ パーソナル] フォルダ — [読ん de!! ココ パーソナル] アイコンの順にダブルクリックします。



使い方

読ん de!! ココ パーソナルの使い方については、読ん de!! ココ パーソナルのヘルプをご覧ください。ヘルプを表示するには、読ん de!! ココ パーソナルを起動して [ヘルプ] メニューをクリックしてください。



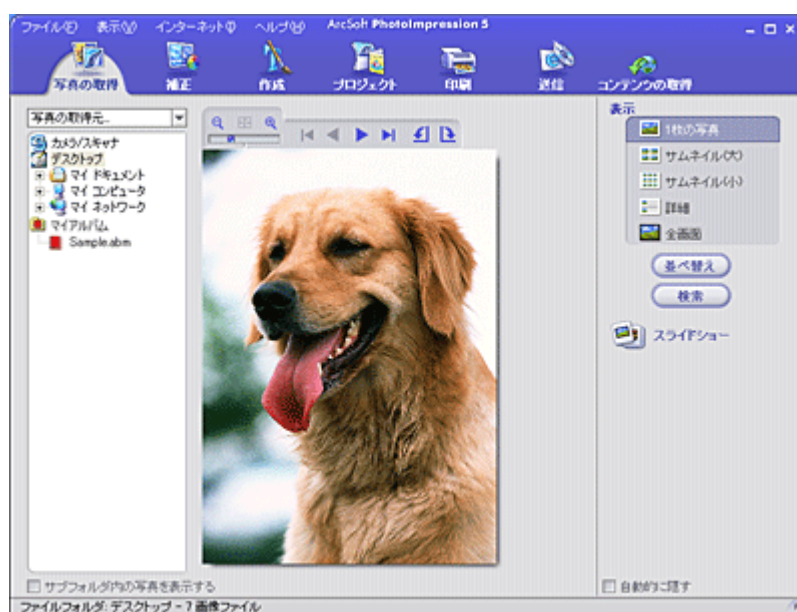
PhotoImpression

PhotoImpression 製品紹介

PhotoImpression 5（フォトインプレッション）は、TWAIN 対応アプリケーションソフトです。
画像をスキャンしたり、スキャンした画像を補正できます。

参考

最新の対応 OS については、アークソフト株式会社のホームページにてご確認ください。< <http://www.arcsoft.jp/> >



PhotoImpression 使い方

参考

掲載画面の一部は、お使いの機種により異なる場合があります。また、この後の説明では Windows XP を例にしていますが、ご利用の OS によって若干異なる場合があります。詳しい使い方については、アプリケーションソフトのオンラインヘルプをご覧ください。

起動方法

1. デスクトップ上の [PhotoImpression 5] アイコンをダブルクリックします。



参考

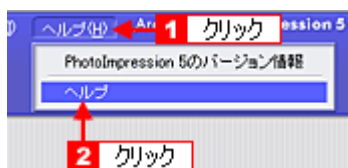
[PhotoImpression 5] アイコンがデスクトップ上にないときは：

- Windows の場合
[スタート] メニュー - [すべてのプログラム] (または [プログラム]) - [Arcsoft PhotoImpression 5] - [PhotoImpression 5] の順にクリックします。
- Mac OS X の場合
[ハードディスク] - [アプリケーション] (Applications) フォルダ - [PhotoImpression 5] フォルダ - [PhotoImpression] アイコンの順にダブルクリックします。

PhotoImpression が起動します。

使い方

PhotoImpression の使い方については、PhotoImpression のヘルプをご覧ください。
ヘルプを表示するには、PhotoImpression を起動して [ヘルプ] メニュー - [ヘルプ] の順にをクリックします。



ソフトウェア共通

ソフトウェアのバージョンアップ

ソフトウェアをバージョンアップすることによって、今まで起こっていたトラブルが解消されたり、機能が追加されたりする場合があります。できるだけ最新のソフトウェアをお使いいただくことをお勧めします。

最新ソフトウェアの入手方法

エプソンのホームページからダウンロードしてください。

→ <http://www.i-love-epson.co.jp/guide/scanner/>

The screenshot shows the Epson support website interface. At the top, there is a navigation bar with the Epson logo and the tagline "EXCEED YOUR VISION". Below the logo, there are input fields for "My EPSON ID" and "パスワード" (Password), along with a search icon and a "検索" (Search) button. The main navigation menu includes "製品情報" (Product Information), "ビジネスソリューション" (Business Solutions), "イベント・キャンペーン" (Events & Campaigns), "サポート" (Support), "ダウンロード" (Download), and "活用しよう" (Let's Use It). The "サポート" (Support) section is highlighted, and the "Navigation" menu is expanded to show "A4スキャナ/フィルムスキャナ ナビゲーションサイト" (A4 Scanner/Film Scanner Navigation Site). The "サポート" (Support) section includes the following options:

- ダウンロードサービス** (Download Service)
 - ソフトウェアのダウンロード(A4スキャナ)
 - ソフトウェアのダウンロード(フィルムスキャナ)
 - 最新のオンラインソフトウェアのダウンロードサービスはこちらです。
 - マニュアルのダウンロード
 - 製品添付のマニュアルを、PDF形式でダウンロード提供しています。
- 困ったときは** (When I'm Stuck)
 - よくある質問/FAQ
 - お客様から多くご質問の内部について、翻訳を添えてご案内しています。
 - お問い合わせ窓口(インフォメーションセンター)
 - お客様からのお問い合わせに、お電話にてご案内致します。
- 修理故障のときは** (When Repair/Defect)
 - 修理/保守サービス
 - 製品の修理についての情報はこちらでご案内しています。

The "おすすめ情報" (Recommend) section includes the following options:

- 消耗品オンラインショップ** (Consumables Online Shop)
- 消耗品のオンラインショップ。エプソンのAサブライはこちらです。
- EPSON PRINTOWN**
- お家で美しいプリントをたくさん用意してお待ちしています。
- EPSON PHOTO GARDEN**
- Photo Community(公開アルバム)**
- あなたの作品をEPSON PhotoAlbumにアップロードしてみませんか?
- 写真のマナーと権利**
- デジタル写実を盗むはあたってせひ身につけておきたし情報です。
- Webリワールド**
- 楽しい操作はありません。おうちプリントで様々な生活シーンをお楽しみください。

2006年4月1日現在

ダウンロード／インストール手順

ホームページに掲載されているソフトウェアは圧縮（※1）ファイルになっていますので、以下の手順でファイルをダウンロードし、解凍（※2）してからインストールしてください。

※1 圧縮：1つ、または複数のデータをまとめて、データ容量を小さくすること。

※2 解凍：圧縮されたデータを展開して、元のファイルに復元すること。

1. ホームページのダウンロードサービスから本製品名を選択します。
2. ソフトウェアをハードディスク内の任意のディレクトリへダウンロードし、解凍してからインストールを実行します。

EPSON
EXCEED YOUR VISION

My EPSON ID パスワード
 新規登録

ホーム | エpsonについて | 投資家の皆様へ

製品情報 | ビジネスソリューション | イベント・キャンペーン | サポート | **ダウンロード** | 活用しよう

ダウンロード

A.一括ダウンロードの方はこちら

Download
 一括ダウンロード x30w28b.exe (10708148バイト)

Download
 一括ダウンロード x30w28b.exe (10708148バイト) こちらからも上記と同種のドライバがダウンロード

 【ソフト名】EPSON Scan Rev.2.8b (WindowsXP/x64/2000/Me/98)
 【対象機種】GT-X300
 【Ver/Rev】ドライバ：Driver Ver.2.80J
 ディスク：Disk Rev.2.8b
 【著作権者】セイコーエプソン株式会社
 【動作環境】Microsoft Windows XP Professional/HomeEdition/X64 日本語版
 Microsoft Windows 2000 Professional 日本語版
 Microsoft Windows Me 日本語版
 Microsoft Windows 98 日本語版
 【作成方法】自己解凍
 【転載条件】他のメディアへの一切の転載を禁止します。

 【ソフト紹介】
 GT-X300用TWAINドライバ、EPSON Scan Rev.2.8bのWindowsXP/2000/Me/98用です。
 (ご購入頂いた製品に同種のソフトウェアCD-ROMに入っているドライバと全く同じドライバです。)
 【ご注意】
 ・本ドライバをインストールする場合は、必ず旧ドライバをアンインストールして下さい。
 また、インストールはスキャナが接続されていない事を確認してから行って下さい。
 ・詳細は製品添付のマニュアルをご覧ください。

2006年4月1日現在

参考

上記の画面は変更される可能性があります。

ソフトウェアの削除方法

ご利用の OS を選択してください。

- 「ソフトウェアの削除方法 (Windows XP)」 18
- 「ソフトウェアの削除方法 (Windows 2000)」 20
- 「ソフトウェアの削除方法 (Windows 98 / Me)」 22
- 「ソフトウェアの削除方法 (Mac OS X)」 24

ソフトウェアの削除方法（Windows XP）

Windows XP でソフトウェアを削除する手順を説明します。

！注意

Windows XP で削除する場合は、「コンピュータの管理者」アカウントのユーザーでログオンしてください。「制限」アカウントのユーザーでは削除できません。

1. スキャナの電源をオフにして、USB ケーブルを取り外します。
2. 起動しているアプリケーションソフトをすべて終了します。
3. **1** [スタート] **2** [コントロールパネル] の順にクリックします。

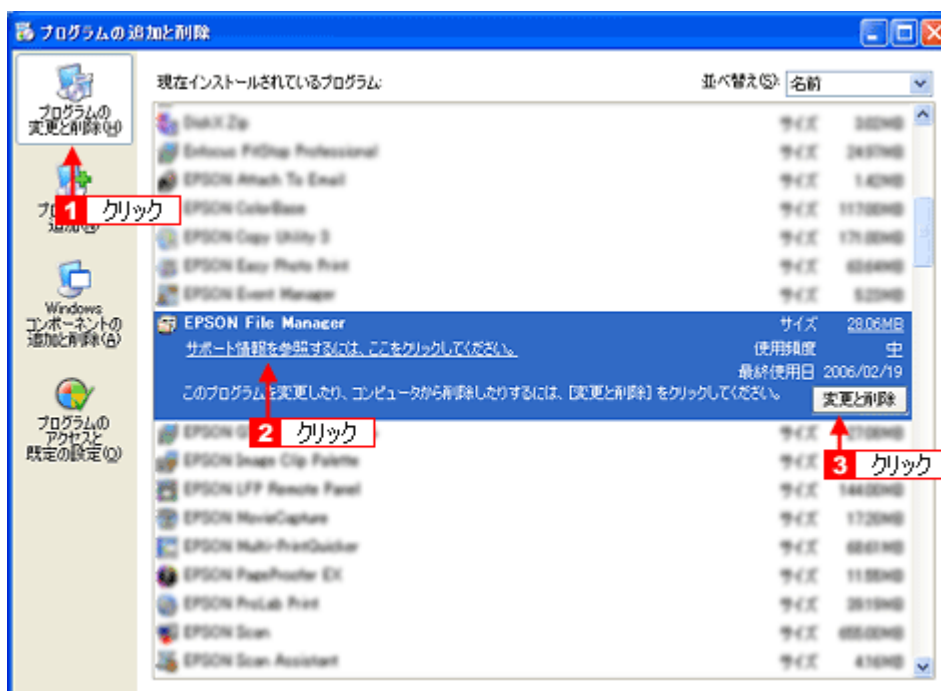


4. [プログラムの追加と削除] アイコンをクリックします。



5. **1** [プログラムの変更と削除] をクリックして、**2** 削除するソフトウェアを選択し、**3** [変更と削除] をクリックします。

画面は、EPSON File Manager を削除する場合です。



6. この後は、画面の指示に従ってください。

削除を確認するメッセージが表示されたら、[はい] をクリックしてください。

以上で、ソフトウェアの削除は終了です。

参考

続けて再インストールするときは、パソコンを再起動してください。

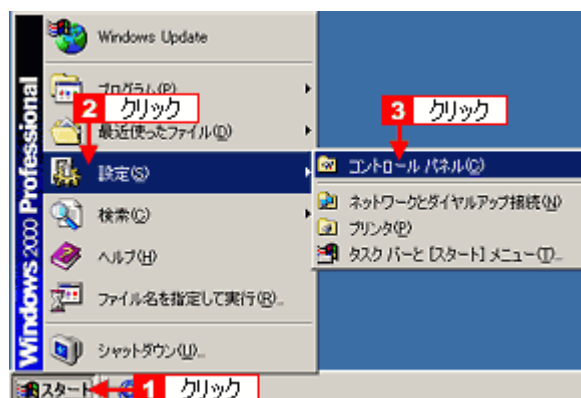
ソフトウェアの削除方法（Windows 2000）

Windows 2000 でソフトウェアを削除する手順を説明します。

！注意

Windows 2000 で削除する場合は、管理者権限のあるユーザー（Administrators グループに属するユーザー）でログインしてください。

1. スキャナの電源をオフにして、USB ケーブルを取り外します。
2. 起動しているアプリケーションソフトをすべて終了します。
3. **1** [スタート] **2** [設定] **3** [コントロールパネル] の順にクリックします。



4. [アプリケーションの追加と削除] アイコンをダブルクリックします。



5. **1** [プログラムの変更と削除] をクリックして、**2** 削除するソフトウェアを選択し、**3** [変更と削除] をクリックします。

画面は、EPSON File Manager を削除する場合です。



6. この後は、画面の指示に従ってください。

削除を確認するメッセージが表示されたら、[はい] をクリックしてください。

以上で、ソフトウェアの削除は終了です。

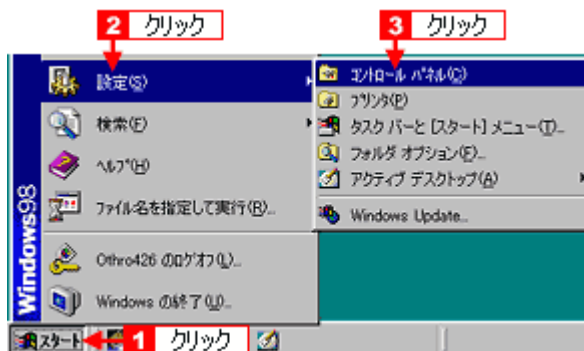
参考

続けて再インストールするときは、パソコンを再起動してください。

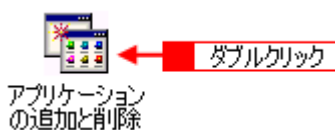
ソフトウェアの削除方法 (Windows 98 / Me)

Windows 98/Me での標準的な方法でソフトウェアを削除する手順を説明します。

1. スキャナの電源をオフにして、USB ケーブルを取り外します。
2. 起動しているアプリケーションソフトをすべて終了します。
3. **1** [スタート] **2** [設定] **3** [コントロールパネル] の順にクリックします。

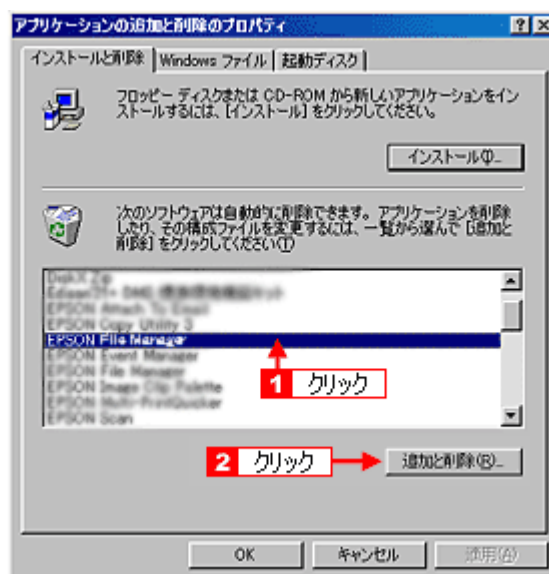


4. [アプリケーションの追加と削除] アイコンをダブルクリックします。



5. **1** 削除するソフトウェアを選択して、**2** [追加と削除] をクリックします。

画面は、EPSON File Manager を削除する場合です。



6. この後は、画面の指示に従ってください。

削除を確認するメッセージが表示されたら、[はい] をクリックしてください。

以上で、ソフトウェアの削除は終了です。



続けて再インストールするときは、パソコンを再起動してください。

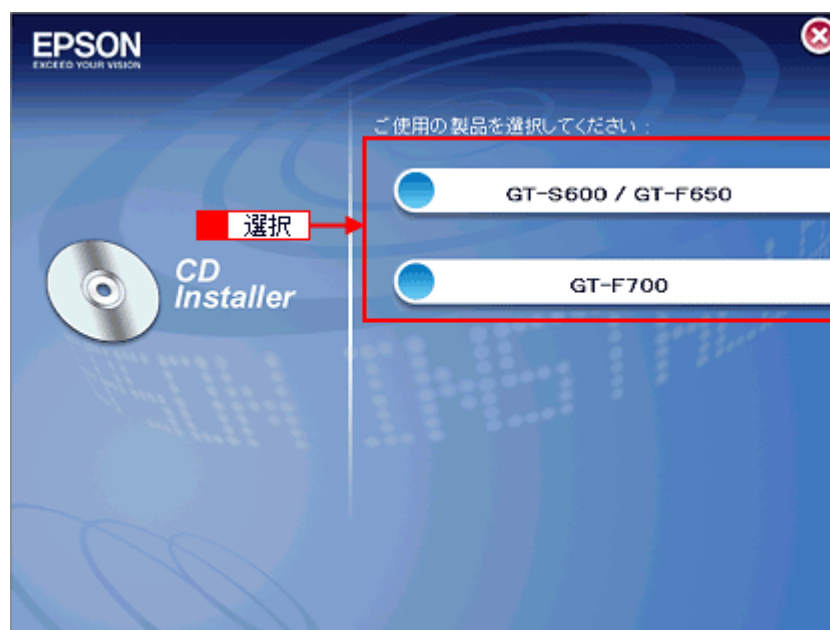
ソフトウェアの削除方法（Mac OS X）

Mac OS X でソフトウェアを削除する手順を説明します。

1. スキャナの電源をオフにして、USB ケーブルを取り外します。
2. 起動しているアプリケーションソフトをすべて終了します。
3. ソフトウェア CD-ROM をパソコンにセットします。
4. [Mac OS X] アイコンをダブルクリックします。



5. 以下の画面が表示されますので、お使いの機種を選択します。



6. 以下の画面が表示されますので、[カスタムインストール] をクリックします。



7. [削除するソフトウェア] の横にある  をクリックします。



8. **1** [アンインストール] を選択して、**2** [アンインストール] をクリックします。

削除が実行されます。

**参考**

[認証] 画面が表示されたときは、パスワードを入力し、[OK] をクリックします。

以上で、ソフトウェアの削除は終了です。

参考

続けて再インストールするときは、パソコンを再起動してください。

ソフトウェアの再インストール方法

1. プリンタの電源をオフにします。
2. Windows または Mac OS X を起動して、ソフトウェア CD-ROM をパソコンにセットします。

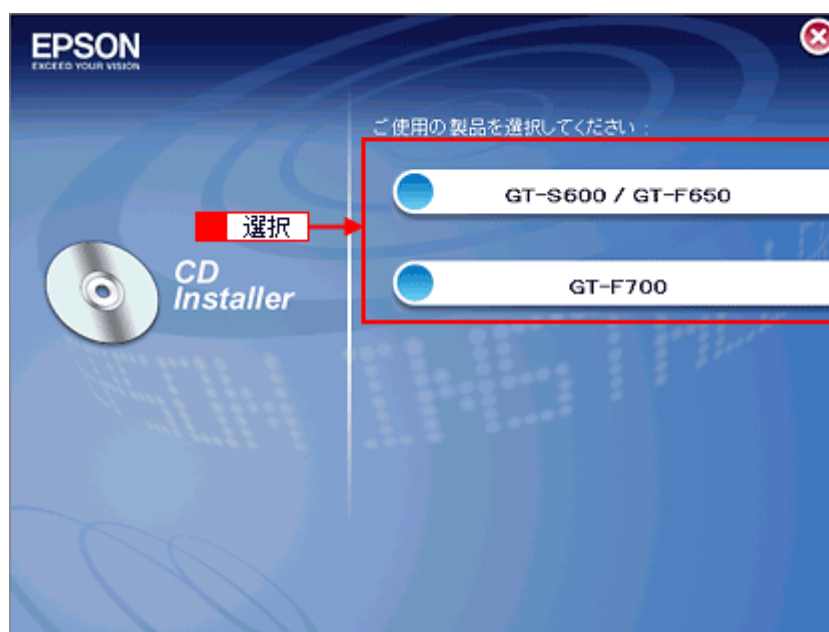
！注意

他のアプリケーションソフトを起動している場合は、終了してください。

3. Mac OS X の場合は、[Mac OS X] アイコンをダブルクリックします。



4. 以下の画面が表示されますので、お使いの機種を選択します。



5. 以下の画面が表示されますので、[おすすめインストール] または [カスタムインストール] のいずれかを選択します。

おすすめインストール：

ソフトウェアを連続してインストールします。本製品をはじめてお使いのときは、こちらを選択してください。

カスタムインストール：

各ソフトウェアを個別にインストールするときは、こちらを選択してください。



6. この後は、画面の指示に従って、インストールしてください。

インストールが終了したら、スキャナとパソコンを USB ケーブルで接続してください。

以上で、ソフトウェアのインストールは終了です。