

**EPSON**

ネットワークデバイス管理ソフトウェア

# EpsonNet WebManager

---

インストールガイド

## はじめに

EpsonNet WebManager は、ネットワーク上のデバイスを管理、設定するユーティリティです。Web ブラウザ上で動作します。

ご使用の前に本書をよくお読みになり、製品の性能を十分に発揮できますよう正しい取り扱いをお願いいたします。

## 本製品を安全にお使いいただくために

お買い求めいただきました弊社製品を安全かつ有効にお使いいただくために、製品をご使用の際は、本書ならびに各デバイスの取扱説明書を必ずお読みくださいますようお願いいたします。

## マークについて



このマークの部分には、お使いいただく際のポイントを記載しています。

## 表記について

Microsoft® Windows® 95 operating system 日本語版  
Microsoft® Windows® 98 operating system 日本語版  
Microsoft® Windows® 2000 operating system 日本語版  
Microsoft® Windows NT® operating system 日本語版

の表記について

本書中では、上記各オペレーティングシステムをそれぞれ、Windows95、Windows98、Windows2000、WindowsNT と表記しています。また、Windows95、Windows98、Windows2000、WindowsNT を総称する場合は「Windows」、複数の Windows を併記する場合は「Windows95/98/NT/2000」のように Windows の表記を省略することがあります。

ESC/Page および ESC/P はセイコーエプソン株式会社の登録商標です。

Apple の名称、Macintosh、AppleTalk、EtherTalk、漢字 Talk、MacOS は AppleComputer、Inc. の登録商標または商標です。

MS-DOS、Microsoft、Windows および Windows NT は米国マイクロソフト社の米国及びその他の国における登録商標です。

そのほかの製品名は各社の商標または登録商標です。

## 本製品を日本国外へ持ち出す場合のご注意

本製品(ソフトウェアを含む)は日本国内仕様のため、本製品の修理・保守サービス及び技術サポートなどの対応は、日本国外ではお受けできませんのでご了承ください。

また、日本国外ではその国の法律または規制により、本製品を使用できないことがあります。このような国では、本製品を運用した結果罰せられることがあります。当社といたしましては一切責任を負いかねますのでご了承ください。

## ご注意

- (1) 本書の内容の一部または全部を無断転載することは固くお断りします。
- (2) 本書の内容については、将来予告なしに変更することがあります。
- (3) 本書の内容については、万全を期して作成いたしました。が、万一ご不審な点や誤り、記載もれなど、お気づきの点がありましたらご連絡ください。
- (4) 運用した結果の影響については、(3)項にかかわらず責任を負いかねますのでご了承ください。
- (5) 本製品がお客様により不適当に使用されたり、本書の内容に従わずに取り扱われたり、またはエプソンおよびエプソン指定のもの以外の第三者により修理・変更されたこと等に起因して生じた損害等につきましては、責任を負いかねますのでご了承ください。
- (6) エプソン純正品およびエプソン品質認定品以外のオプションまたは消耗品を装着してトラブルが発生した場合には、責任を負いかねますのでご了承ください。

# 目次

<b>機能の概要</b> .....	<b>2</b>
<b>動作環境</b> .....	<b>3</b>
動作環境 .....	3
サーバ .....	3
クライアント .....	4
EpsonNet WebManager で管理できるデバイス .....	5
プリンタ .....	5
ネットワーク I/F .....	6
使用可能な機能とデバイスの組み合わせ .....	7
EpsonNet WebManager の使用形態 .....	9
EpsonNet WebManager と Web ブラウザを同一コンピュータ上で使用 ...	9
EpsonNet WebManager と Web ブラウザを別のコンピュータ上で使用 ...	9
<b>インストール</b> .....	<b>10</b>
<b>EpsonNet WebManager の起動</b> .....	<b>12</b>
起動方法 .....	12
サーバからの起動 .....	12
クライアントからの起動 .....	12
起動時の画面について .....	13
オンラインマニュアルの見方 .....	14
<b>EpsonNet WebManager の削除</b> .....	<b>15</b>
Windows95/98/2000/NT4.0 .....	15
WindowsNT3.51 .....	16

# 機能の概要

---

EpsonNet WebManager は次のような特長を持つユーティリティです。

- EpsonNet WebManager は、ネットワークデバイス管理用のユーティリティです。  
ネットワーク上に接続されているプリンタと、プリンタに装着されているネットワーク I/F を探索し、現在どのような状態にあるかを確認したり、設定を変更したりできます。  
また、複数のデバイスをまとめて管理するために、グループごとに分類することもできます。
- EpsonNet WebManager は、ネットワークの管理を行う方が使用してください。  
ネットワーク管理者は、Web ブラウザで EpsonNet WebManager をインストールしたコンピュータにアクセスすることで、ネットワーク上のデバイス管理が可能になります。
- EpsonNet WebManager は Web ブラウザ上で動作します。このため Windows、Macintosh といったマルチプラットフォームに対応しています。  
ただし、EpsonNet WebManager 自体のインストールは、Windows95/98/2000/NT4.0/NT3.51 上でのみ行えます。
- EpsonNet WebManager は、本書 5 ページに示す EPSON 製プリンタの他にも、プリンタ MIB 対応の他社製プリンタを管理できます。  
ただし、他社製プリンタの場合、一部の情報の表示や設定ができない場合があります。

# 動作環境

EpsonNet WebManager は次の環境で動作します。

## 動作環境



- EpsonNet WebManager を使う前に、使用するコンピュータとプリンタ、ネットワーク I/F カードがネットワークに接続され、必要な設定が済んでいることを確認してください。  
ネットワーク環境設定の詳細は、ネットワーク I/F の取扱説明書を参照してください。
- EpsonNet WebManager は Web ブラウザ上で動作します。Web ブラウザを使用するには、お使いのコンピュータに TCP/IP を組み込む必要があります。TCP/IP の組み込みについては、ネットワーク I/F の取扱説明書を参照してください。  
また、どのコンピュータに、EpsonNet WebManager を使うための環境設定をするかは、本書「EpsonNet WebManager の使用形態」(9 ページ)を参照してください。

## サーバ

EpsonNet WebManager は、ネットワーク上でサーバとして機能するコンピュータにインストールします。

EpsonNet WebManager がインストールできるコンピュータは次のとおりです。

## コンピュータ

- 下記の OS が動作可能な IBM PC-AT 互換機または NEC PC-98 シリーズ
- CPU : Pentium 200MHz 以上
- メモリ : 64MB 以上
- HDD : 空き容量 20MB 以上

## OS

- Windows2000
- Microsoft WindowsNT4.0/3.51 ( Intel 版 Server/Workstation )
- Microsoft Windows95/98

Windows2000 をご使用の場合、本製品に同梱の CD-ROM から EpsonNet WebManager をインストールしてください。

旧バージョンの EpsonNet WebManager は、Windows2000 では使用できません。

旧バージョンの EpsonNet WebManager がインストールされているコンピュータにインストールする場合、旧バージョンの EpsonNet WebManager を削除する必要はありません。



本書では、EpsonNet WebManager をインストールするコンピュータをサーバと呼びます。

## クライアント

EpsonNet WebManager は、Web ブラウザ上で動作します。

このため、クライアントとして機能するコンピュータが Macintosh であっても、Web ブラウザがインストールされていれば、Web ブラウザ上からサーバにアクセスして使用することができます。

EpsonNet WebManager を使用するために必要な Web ブラウザの種類とバージョンについては、Readme.txt ファイルを参照してください。

Readme.txt ファイルは CD-ROM 中の Enwebm フォルダにあります。



画面の設定は、解像度 1024 × 768、256 色以上でお使いになることをお勧めします。

# EpsonNet WebManager で管理できるデバイス

EpsonNet WebManager では、次のデバイスを管理することができます。



- ・ 本書での「デバイス」は、プリンタと、プリンタに装着したネットワーク I/F カードを指します。
- ・ デバイスの組み合わせにより、EpsonNet WebManager の一部の機能が使用できない場合があります。詳しくは「使用可能な機能とデバイスの組み合わせ」(7 ページ) を参照してください。

## プリンタ

EpsonNet WebManager で管理できるプリンタは、次ページに記載のネットワーク I/F でネットワーク上に接続されている、次のプリンタです。(2000 年 2 月現在)

### EPSON 製プリンタ

- ・ EpsonNet WebManager が添付されているプリンタ
- ・ ページプリンタ  
LP-1700/1700S/1800/1900  
LP-8200/8300/8300S/8400/8400F/8400FX/8600/8600F/8600FX  
LP-9200/9200S/9200SX  
LP-9300/9600/9600S ( ネットワーク I/F 標準装備 ) LP-8000C/8200C  
LP-8200C/8400FN/8400FXN/8600FN/8600FXN/1900N ( ネットワーク I/F 標準装備 )
- ・ インクジェットプリンタ  
EM-900C                      EM-900CN ( ネットワーク I/F 標準装備 )  
MJ-910C/930C              MJ-3000C/3000CU/5100C/6000C/8000C  
PM-5000C/9000C/7000C
- ・ ドットマトリックスプリンタ  
VP-1850/2200              VP-4100/4200              VP-5100/5200/6200

上記以外の EPSON 製プリンタについては、次の条件を満たしていれば、EpsonNet WebManager で管理できます。

- ・ 次ページ「ネットワーク I/F」に記載のネットワーク I/F カードが使用可能なプリンタ、またはネットワーク I/F を標準で装備しているプリンタ





次の EPSON 製プリンタは、EpsonNet WebManager では管理できません。

- ・ 次項「ネットワーク I/F」に記載のネットワーク I/F カードが使用できないプリンタ
- ・ PS プリンタ (PostScript 対応のプリンタ)
- ・ ポストスクリプトサーバ (PS シリーズ) に接続されていたプリンタ
- ・ コピーサーバ (CS シリーズ) を介してネットワーク接続されたプリンタ

## 他社製プリンタ

他社製プリンタの場合、プリンタ MIB に対応しているプリンタであれば、原則として EpsonNet WebManager で探索し、一覧に表示させることが可能です。しかし、プリンタやネットワーク I/F の状態や設定の確認、変更はできない場合があります。



MIB (Management Information Base) とは、ネットワーク上に接続されているコンピュータや各種の装置の状態を管理する事を目的として、管理のための情報の構造を定めたものです。

他社製のプリンタであってもプリンタ MIB に対応していれば、EpsonNet WebManager はプリンタ MIB に登録されている情報によって、そのプリンタの管理を行います。

## ネットワーク I/F

EpsonNet WebManager で管理可能なネットワーク I/F は次のとおりです。  
(2000 年 2 月現在)

- ・ EpsonNet WebManager が添付されているネットワーク I/F
- ・ PRIF8S
- ・ PRIF12
- ・ PRIFNW1/2/2AC
- ・ PRIFNW1S/2S/2SAC
- ・ LP-9600S/8200C/8400FN/8400FXN/8600FN/8600FXN/9300/9600/1900N、EM-900CN に標準装備のネットワーク I/F



PRIF8S、PRIF12 で使えるのは、状況監視機能のみです。EpsonNet WebManager から、プリンタやネットワーク I/F の設定を変更することはできません。

## 使用可能な機能とデバイスの組み合わせ

EpsonNet WebManager で使用できる、機能とデバイスの組み合わせは次のとおりです。

### 使用可能な機能

EpsonNet WebManager のデバイス管理機能は、大きく分けると次のようになります。お使いの環境でこれらの機能が使えるかについては、次ページをご覧ください。

- ・ デバイスの探索と一覧表示  
ネットワーク上に接続されているデバイス（プリンタとネットワーク I/F）を探索し、EpsonNet WebManager で一覧を表示します。また各デバイスの現在の状態を表示します。
- ・ デバイス詳細  
EpsonNet WebManager で、ネットワーク上のデバイス設定を変更します。
- ・ ネットワーク設定  
EpsonNet WebManager で、デバイスのネットワーク I/F 設定を変更します。
- ・ グループ管理  
ネットワークに接続されている複数のデバイスをグループごとにまとめて、デバイス管理を行いやすくします。

## デバイスの組み合わせ

プリンタとネットワーク I/F の組み合わせによって、次のように一部の機能が使用できない場合があります。

デバイスの組み合わせ		EpsonNet WebManager の機能				
プリンタ	ネットワーク I/F	デバイスの探索と一覧表示	デバイス詳細		ネットワーク設定	グループ管理
			表示	設定		
EPSON 製プリンタ	PRIF8S/12			×	×	
EPSON 製プリンタ	PRIFNW1/2/2AC			×		
EPSON 製プリンタ (プリンタ MIB 未対応)	PRIFNW1S/2S/2SAC			×		
EPSON 製プリンタ (プリンタ MIB 対応)	PRIFNW1S/2S/2SAC					
EPSON 製プリンタ	プリンタに標準装備のネットワーク I/F					
他社製プリンタ (プリンタ MIB 対応)	プリンタで使用可能なネットワーク I/F				×	

・・・表示、管理のできない場合があります。



- EPSON 製プリンタで、プリンタ MIB に対応している機種は次のとおりです。(2000年2月現在)  
LP-9600S/8200S/9300/9600      LP-8300F/8400F/8400FX/8600F/8600FX  
LP-8400FN/8400FXN/8600FN/8600FXN      LP-1900/1900N      VP-6200
- EPSON 製プリンタで、ネットワーク I/F を標準装備している機種は次のとおりです。(2000年2月現在)  
LP-9600S/8200C/9300/9600  
LP-8400FN/8400FXN/8600FN/8600FXN/1900N      EM-900CN
- 上の表で、「デバイス詳細」が使用可能となっているデバイスでも、プリンタによっては設定できない画面や項目があります。
- 他社製プリンタ (プリンタ MIB 対応) でも、ネットワーク I/F が HTTPD 機能を持っていれば、「ネットワーク設定」が可能なものもあります。

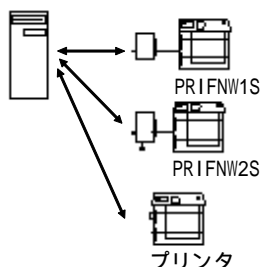
## EpsonNet WebManager の使用形態

EpsonNet WebManager は、ネットワーク上でサーバとして機能するコンピュータにインストールし、Web ブラウザ上で使用します。

EpsonNet WebManager の使用形態には次の2種類があります。

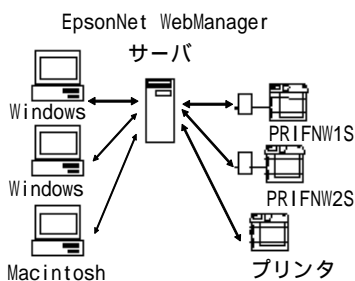
### EpsonNet WebManager と Web ブラウザを同一コンピュータ上で使用

EpsonNet WebManagerサーバ



ネットワーク上でサーバとして機能するコンピュータに、EpsonNet WebManager と Web ブラウザをインストールします。EpsonNet WebManager 専用のサーバを用意する必要はありません。1台のコンピュータでネットワーク上のデバイスを管理できます。サーバとなるコンピュータには、Windows95/98/2000/NT4.0/NT3.51 をお使いください。

### EpsonNet WebManager と Web ブラウザを別のコンピュータ上で使用



EpsonNet WebManager はネットワーク上でサーバとして機能するコンピュータにインストールし、Web ブラウザはクライアントとして動作するコンピュータにインストールします。クライアントコンピュータから Web ブラウザを起動し、サーバ上の EpsonNet WebManager にアクセスして、EpsonNet WebManager を使用します。この場合、Windows の他、Macintosh から EpsonNet WebManager を使用して、ネットワーク上のデバイスの管理を行うことができます。サーバとなるコンピュータには、Windows95/98/2000/NT4.0/NT3.51 をお使いください。

# インストール

EpsonNet WebManager は次の手順でインストールします。Windows の画面を例に説明します。



EpsonNet WebManager をクライアントでも使用する場合（前ページの の場合）は、クライアントにサーバの IP アドレスまたはホスト名を知らせてください。

この場合、クライアントに EpsonNet WebManager をインストールする必要はありません。

## 1

### 環境設定

インストールするコンピュータに、TCP/IP がインストールされ、IP アドレスまたはホスト名が設定されていることを確認します。ホスト名は、Windows ディレクトリで hosts ファイルか Lmhosts ファイル、または DNS サーバに登録します。

## 2

### インストールの開始

EpsonNet WebManager の入った CD-ROM をドライブにセットします。



- WindowsNT3.51 をご利用の場合は、[プログラムマネージャ]を開き[アイコン]メニューの[ファイル名を指定して実行]をクリックして以下のコマンドを半角で入力し、 ボタンをクリックします。

例) D:¥Setup.exe (Dドライブに CD-ROM をセットした場合)

- Windows95/98/2000/NT4.0 をご利用の場合で[EPSON インストールプログラム]が自動的に起動しないときは、マイコンピュータ内の CD-ROM アイコンをダブルクリックします。

次の画面が表示されたら、[EpsonNet WebManager のインストール]を選択して、画面右の **次へ** ボタンをクリックします。

FD 版の EpsonNet WebManager セットアップディスクからインストールする場合は、FD をドライブにセットし、Windows[スタート]メニューの [ファイル名を指定して実行]画面を開き、次の実行コマンドを入力して **OK** ボタンをクリックします。

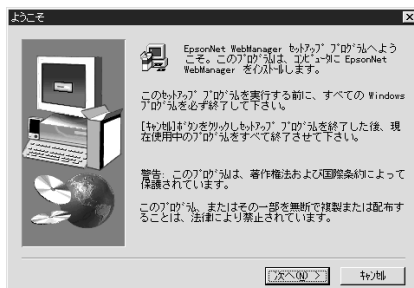
例) A:¥SETUP.exe (A ドライブに FD をセットした場合)



### 3

#### インストール

[よろこそ]の画面で **次へ** をクリックします。後は、画面の指示に従ってインストールします。



# EpsonNet WebManager の起動

EpsonNet WebManager の起動方法と、オンラインマニュアルの見方を説明します。使い方の詳しい説明は、オンラインマニュアルを参照してください。

## 起動方法

### サーバからの起動

ネットワーク上でサーバとして機能するコンピュータにインストールした場合、サーバからの起動方法は次のとおりです。

#### Windows95/98/2000/NT4.0

Windows[スタート]メニューの[プログラム]-[EpsonNet WebManager]-[EpsonNet WebManager]をクリックして起動します。

#### WindowsNT3.51

次項「クライアントからの起動」に記載されている方法で起動します。

上記の方法とは別に、Web ブラウザから起動することもできます。Web ブラウザからの起動方法については、次項「クライアントからの起動」を参照してください。

### クライアントからの起動

ネットワーク上でクライアントとして機能するコンピュータから EpsonNet WebManager を起動するには、はじめにクライアント上で Web ブラウザを起動し、Web ブラウザ上からサーバにインストールした EpsonNet WebManager を起動します。

1

Web ブラウザの起動

クライアント上で、Web ブラウザを起動します。

2

EpsonNet WebManager の起動

Web ブラウザ上で、次の URL を入力します。

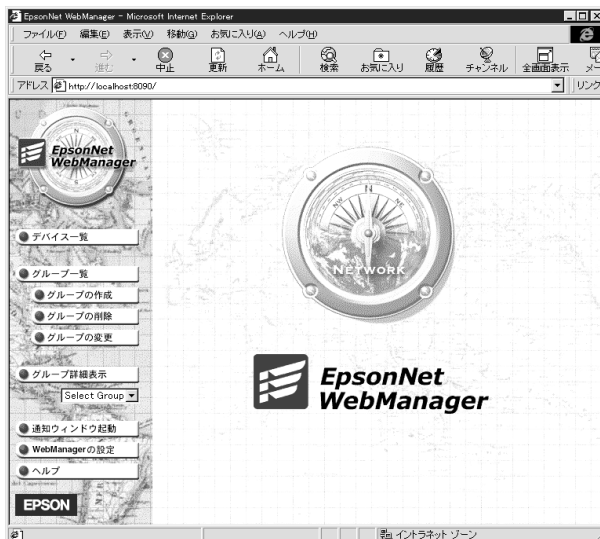
書式) `http://サーバの IP アドレスまたはホスト名:8090`

例) `http://192.168.100.201:8090`

(サーバの IP アドレスが 192.168.100.201 の場合)

## 起動時の画面について

EpsonNet WebManager が起動すると、はじめに次の画面が表示されます。



上記の画面で、画面左側に表示されているボタンをクリックすると、各ボタンの項目に対応した画面が表示されます。

上記の画面が表示されたら、はじめに画面左側の[デバイス一覧]ボタンをクリックしてください。次の画面が表示されます。



上記の画面で、画面中央の[デバイス情報更新]ボタンをクリックすると、ネットワークに接続されているデバイスを探索し、デバイスの一覧とデバイスの状況が画面の下半分に表示されます。



# オンラインマニュアルの見方

EpsonNet WebManager の操作方法は、EpsonNet WebManager の[ヘルプ]画面にある[オンラインマニュアル]をご覧ください。オンラインマニュアルは次の手順で起動します。

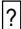
1

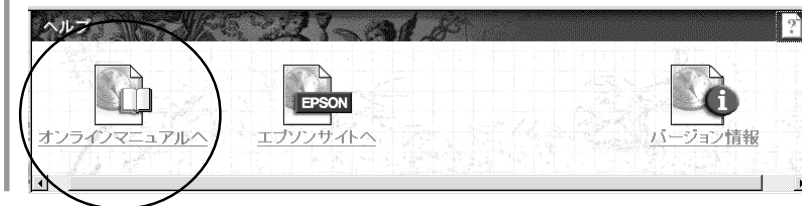
## ヘルプ画面の表示

EpsonNet WebManager を起動して、画面左側のメニューにある[ヘルプ]をクリックします。

2

## オンラインマニュアルの表示

次の画面が表示されるので、[オンラインマニュアルへ]をクリックすると、オンラインマニュアルが表示されます。また、EpsonNet WebManager の各設定画面の右上にある  ボタンをクリックすると、操作にあったヘルプが表示されます。



# EpsonNet WebManager の削除

EpsonNet WebManager の削除は次の手順で行います。

## Windows95/98/2000/NT4.0

1

### 削除画面の起動

[マイコンピュータ]の[コントロールパネル]にある[アプリケーションの追加と削除]をダブルクリックします。

2

### 削除

[セットアップと削除]画面でEpsonNet WebManagerを選択し、**追加と削除**ボタン（Windows2000は**変更 / 削除**ボタン）をクリックします。



「 'EpsonNet WebManager' とそのすべてのコンポーネントを削除しますか? 」というメッセージが表示されるので、**はい** をクリックします。

1

## 削除画面の起動

[EpsonNet WebManager]グループにある[アンインストール]をダブルクリックして起動します。

2

## アンインストール

「選択したアプリケーションとそのすべてのコンポーネントを完全に削除しますか?」というメッセージが表示されるので、 はい をクリックします。  
「アンインストールが完了しました。」と表示されたら終了です。