

## ワンタッチ自動設定 (AOSS™) での設定方法について

AOSS™は株式会社バッファローの商標です。

株式会社バッファロー製「AOSS™」対応無線アクセスポイント（以降、アクセスポイント）をお持ちのお客様は、本製品背面の「SW2」ボタンを押すだけで無線LAN設定とセキュリティ設定が完了します。本書の手順に従って設定してください。

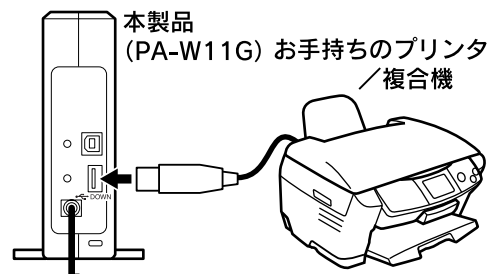
## 設定を始める前に

- 使用する無線機器（無線LANカード、アクセスポイントなど）がAOSSに対応していることを確認してください。
- 以下の設定を済ませておいてください。
  - 本製品を接続するプリンタ/複合機のセットアップ
  - 使用するコンピュータとアクセスポイントの通信接続
- 使用するコンピュータとアクセスポイントが通信できていることを確認してください。

## 設定手順

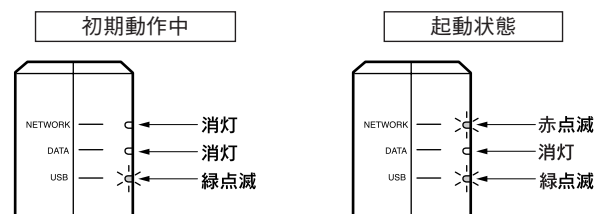
- ① 本製品と接続したいプリンタ/複合機をUSBケーブルで接続し、本製品・プリンタ/複合機・アクセスポイントの電源をオンにします。

USBコネクタの向き/差し込み位置を間違えないように注意してください。プリンタ/複合機を接続するときは、本製品のDOWNポートに差し込んでください。



- ② 本製品とアクセスポイントが起動していることを確認します。

本製品のNETWORKランプとDATAランプが消灯し、USBランプが緑点滅しているときは初期動作中です。起動状態（NETWORKランプが赤点滅、USBランプが緑点滅）になるまで、しばらくお待ちください。  
アクセスポイントの起動の確認のしかたは、アクセスポイントに付属の取扱説明書をご覧ください。



- ③ アクセスポイントのAOSSボタンを押して、AOSS設定動作状態にします。

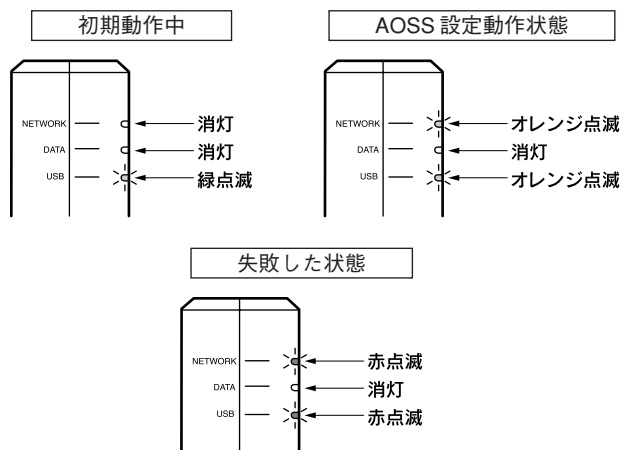
AOSS設定動作状態の確認のしかたは、アクセスポイントに付属の取扱説明書をご覧ください。

- ④ 本製品背面の「SW2」ボタンを1回押して、AOSS設定状態にします。

本製品のランプが初期動作中からAOSS設定動作状態（NETWORKランプとUSBランプがオレンジ点滅）に変わり、再度初期動作（NETWORKランプとDATAランプが消灯、USBランプが緑点滅）を始めるとAOSSによる設定は成功です。

## ■ 失敗した場合

本製品のNETWORKランプとUSBランプが赤点滅したら失敗です。再度本製品背面の「SW2」ボタンを1回押してください。



## ⑤ 使用するコンピュータの電源をオンにします。

以降、手順⑥よりWindowsとMac OSに分けて説明します。

## ⑥ プリンタドライバをインストールします。

インストールに使用する CD-ROM は、本製品に接続しているプリンタ／複合機により異なります。右の対象表に記載のある機種は本製品に付属の CD-ROM を使用します。対象表に記載されていない機種（2004年9月以降に発売の機種）は、プリンタ／複合機に付属の CD-ROM を使用します。

### 参考

最新の対象機種についてはエプソンのホームページをご覧ください。(http://www.i-love-epson.co.jp/)

デバイスタイプ	機種名
インクジェットプリンタ	PM-3700C/PM-4000PX PM-D750/PM-D1000 PM-G700/PM-G800 PX-G900/PX-V500/PX-V600
複合機	PM-A850
モノクロレーザープリンタ	LP-2500/LP-7900/LP-9000B LP-9400
カラーレーザープリンタ	LP-7000C/LP-9000C LP-9500C/LP-9800C

### ■ 対象表に記載のある機種

#### 【Windows の場合】

1. 本製品とプリンタ／複合機の電源がオンになっていることを確認してください。
2. 本製品に付属の「EPSON PA-W11G ソフトウェア CD-ROM」をコンピュータにセットします。  
セットする CD-ROM は、デバイスタイプに合わせてインクジェット版またはレーザー版のいずれかを選んでください。
3. [無線プリントアダプタセットアップへようこそ] 画面で [次へ] ボタンをクリックします。  
使用許諾契約書の画面が表示されたときは [同意する] ボタンをクリックしてください。
4. [ソフトウェアのインストール] をクリックします。
5. 本製品に接続しているプリンタ／複合機名をクリックします。
6. [インストール] ボタンをクリックします。  
EpsonNet EasyInstall が起動します。Windows XP SP2 以降では [Windows セキュリティの重要な警告] ダイアログが表示されます。[ブロックを解除する] ボタンをクリックしてください。
7. デバイスリストより、本製品に接続しているプリンタ／複合機名をクリックして、[次へ] ボタンをクリックします。  
以降は EpsonNet EasyInstall の画面に従って操作してください。

#### 【Mac OS の場合】

1. 本製品に付属の「EPSON PA-W11G ソフトウェア CD-ROM」を Macintosh にセットします。  
セットする CD-ROM は、デバイスタイプに合わせてインクジェット版またはレーザー版のいずれかを選んでください。
2. [無線プリントアダプタセットアップへようこそ] 画面で [次へ] ボタンをクリックします。  
使用許諾契約書の画面が表示されたときは [同意する] ボタンをクリックしてください。
3. [ソフトウェアのインストール] をクリックします。
4. 本製品に接続しているプリンタ／複合機名をクリックします。
5. [インストール] ボタンをクリックします。  
プリンタドライバがインストールされ、同時に EpsonNet Config もインストールされます。

### 参考

操作 4. で PM-A850（複合機）をクリックしたときは、スキャナドライバもインストールされます。

6. [再起動] ボタンをクリックします。  
Macintosh を再起動後、『簡単セットアップガイド for Macintosh』のステップ 3「プリンタの設定」を参照して、プリンタを設定してください。

### 参考

操作 4. で PM-A850（複合機）をクリックしたときは、『簡単セットアップガイド for Macintosh』のステップ 4「スキャナの動作チェック」を参照して、スキャナを設定してください。

## ■ 対象表に記載のない機種（2004年9月以降に発売の本製品対応インクジェットプリンタ／複合機）

### 注意

Windows XP SP2をお使いの場合は、各種ドライバのインストールを始める前に、設定ユーティリティを「Windows ファイアウォールの例外アプリケーション」として登録する必要があります。未登録のままインストールを始めた場合は、設定ユーティリティ画面上に何も表示されないため、インストールすることができません。4ページを参照して登録を行ってください。

### 【Windows の場合】

1. 本製品とプリンタ／複合機の電源がオンになっていることを確認してください。
2. インクジェットプリンタ／複合機に付属の「ソフトウェア CD-ROM」をコンピュータにセットします。
3. [カスタムインストール] の [ソフトウェアを選ぶ] をクリックします。
4. [無線プリントアダプタ用ソフトウェア] の [セットアップをはじめ] をクリックします。  
使用許諾契約書の画面が表示されたときは [同意する] ボタンをクリックしてください。
5. [ソフトウェアのインストール] をクリックします。
6. 本製品に接続しているインクジェットプリンタ／複合機名をクリックします。
7. [インストール] をクリックします。  
EpsonNet EasyInstall が起動します。
8. デバイスリストより、本製品に接続しているインクジェットプリンタ／複合機名をクリックして、[次へ] ボタンをクリックします。  
以降は EpsonNet EasyInstall の画面に従って操作してください。

### 【Mac OS の場合】

インクジェットプリンタ／複合機に付属の『準備ガイド はじめにお読みください』の裏面をご覧ください、プリンタ／スキャナドライバをインストールしてください。

## ■ 対象表に記載のない機種（2004年9月以降に発売の本製品対応レーザープリンタ）

### 【Windows の場合】

1. レーザープリンタに付属の「ソフトウェア CD-ROM」をコンピュータにセットします。
  - ウィルスチェックプログラムが動作しているときは、停止してください。
  - 使用許諾契約書の画面が表示されたときは [同意する] ボタンをクリックしてください。
2. [プリンタをネットワーク接続でセットアップする] をクリックします。
3. [ソフトウェアのインストール] をクリックします。
4. 画面の内容を確認して [インストール] ボタンをクリックします。  
EpsonNet EasyInstall が起動します。Windows XP SP2 以降では [Windows セキュリティの重要な警告] ダイアログが表示されます。[ブロックを解除する] ボタンをクリックしてください。
5. デバイスリストより、本製品に接続しているレーザープリンタ名をクリックして、[次へ] ボタンをクリックします。  
以降は EpsonNet EasyInstall の画面に従って操作してください。

### 参考

操作1. でウイルスチェックプログラムを停止させた場合は、ドライバインストール後、ウイルスチェックプログラムを再開させてください。

### 【Mac OS の場合】

レーザープリンタに付属の『セットアップガイド はじめにお読みください』をご覧ください、プリンタドライバをインストールしてください。

以上で本製品の AOSS によるセットアップは終了です。

使用するコンピュータとアクセスポイントが通信できていることを確認してください。

# Windows ファイアウォールの例外アプリケーションへの登録方法 (Windows XP SP2 のみ)

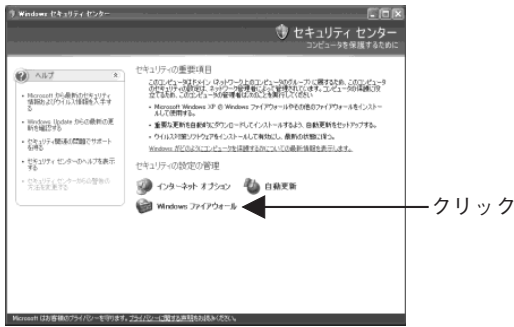
(2004 年 9 月以降に発売の本製品対応インクジェットプリンタ/複合機)

登録を行うには、管理者権限のあるユーザーとしてログオンしている必要があります。

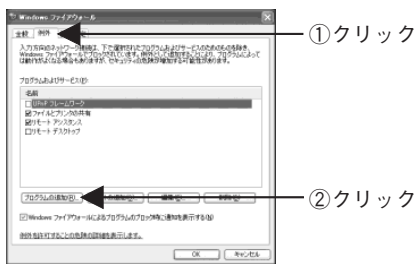
**注意** Windowsファイアウォールに例外登録すると、登録されたプログラムが使用するポートが外部からの通信を受付けられるようになります。これは、ネットワーク経由の攻撃を受けるなど、設定したポートに対してセキュリティ上の危険性が高まることを意味します。具体的なリスクとしては、コンピュータウィルスの侵入などが考えられます。Windowsファイアウォールの設定変更につきましては、このようなリスクなどご確認の上、お客様の責任において実施していただきますようお願いいたします。弊社は、この設定変更によって生じた損害および障害につきましては一切責任を負いません。

登録を始める前に、インクジェットプリンタ/複合機に付属の「ソフトウェアCD-ROM」を用意してください。

- ① [スタート] ボタン - [コントロールパネル] の順にクリックします。
- ② [セキュリティセンター] をクリックします。
- ③ [Windows ファイアウォール] をクリックします。



- ④ ① [例外] タブをクリックし、② [プログラムの追加] ボタンをクリックします。



- ⑤ [参照] ボタンをクリックします。



- ⑥ CD-ROM ドライブに「ソフトウェアCD-ROM」をセットして、[ファイルの場所] リストから CD-ROM ドライブを選択します。

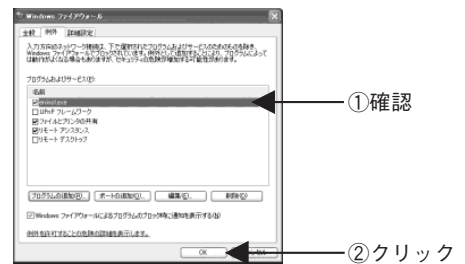
- ⑦ [NETWORK] - [NETUTIL] - [ENEZINST] フォルダの順にダブルクリックします。

- ⑧ [eninst.exe] を選択して、[開く] ボタンをクリックします。

- ⑨ ① [eninst.exe] が登録されていることを確認して、② [OK] ボタンをクリックします。



- ⑩ [eninst.exe] が [プログラムおよびサービス] に登録され、チェックボックスにチェックが付いていることを確認したら、[OK] ボタンをクリックします。



以上で登録作業は終わりです。

3ページに戻ってプリンタドライバのインストールを続けてください。

Ver.	日付	改訂ページ	改訂内容
00	2004/11/4	-	新版