

LP-8400PS3/9200PS3
PS-6100

Windows 2000 用取扱説明書

このたびは、EPSON 製品をお買い上げいただきまして誠にありがとうございます。
本書では、本製品を Windows 2000 で使用するために必要となる Windows 2000 用プリンタドライバのセットアップ方法について説明しています。プリンタドライバの機能については、プリンタドライバのダイアログを開いてヘルプを参照してください。

- 本文中のマークと表記について 2 ページ
- ローカルプリンタへの接続 3 ページ
- ネットワークプリンタへの接続 5 ページ
 - サーバ（コンピュータ）を使用しての接続（PS-6100 は除く）..... 5 ページ
 - TCP/IP 印刷機能を使用しての接続 7 ページ



本文中のマークと表記について

マークが付いている文章は次のように重要な内容を記載しています。



ポイント

お取り扱い上、必ずお守りいただきたいこと（操作）知っておいていただきたいことを記載しています。必ずお読みください。

商標等の表記

Microsoft® Windows® 2000 operating system 日本語版の表記について
本書では、上記オペレーティングシステムをWindows 2000と表記しています。

Microsoft、Windows は米国マイクロソフト社の米国およびその他の国における登録商標です。

そのほかの製品名は各社の商標または登録商標です。

ご注意

- (1) 本書の内容の一部または全部を無断転載することは固くお断りします。
- (2) 本書の内容については、将来予告なしに変更することがあります。
- (3) 本書の内容については、万全を期して作成いたしました。万一ご不審な点や誤り、記載もれなど、お気づきの点がありましたらご連絡ください。
- (4) 運用した結果の影響については、(3)項にかかわらず責任を負いかねますのでご了承ください。
- (5) 本製品がお客様により不適當に使用されたり、本書の内容に従わずに取り扱われたり、またはエプソンおよびエプソン指定の者以外の第三者により修理・変更されたこと等に起因して生じた障害等につきましては、責任を負いかねますのでご了承ください。
- (6) エプソン純正品および、エプソン品質認定品以外のオプションまたは消耗品を装着し、それが原因でトラブルが発生した場合には、保証期間内であっても責任を負いかねますのでご了承ください。この場合、修理などは有償で行います。

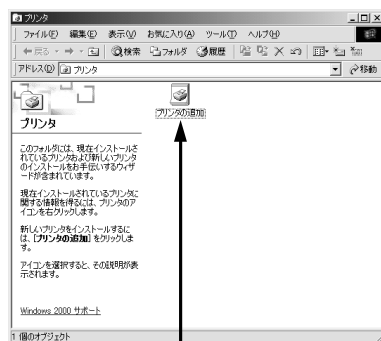


ローカルプリンタへの接続

ここでは、パラレルケーブルで接続されているローカルプリンタのセットアップ方法について説明します。

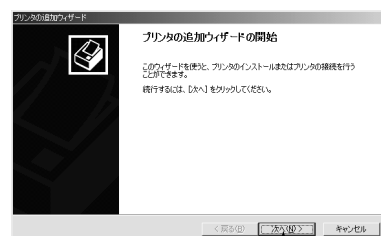
1 Windowsの **スタート** ボタンをクリックし、[設定] にカーソルを合わせ、[プリンタ] をクリックします。

2 [プリンタの追加] アイコンをダブルクリックします。



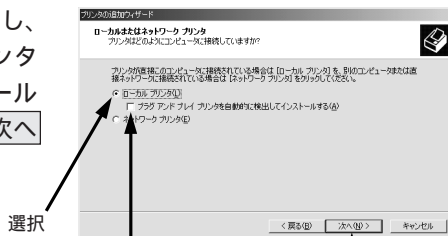
ダブルクリック

3 **次へ** ボタンをクリックします。



クリック

4 [ローカルプリンタ] を選択し、[プラグアンドプレイ プリンタを自動的に検出してインストールする] のチェックを外して、**次へ** ボタンをクリックします。

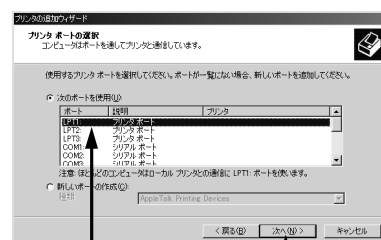


選択

チェックを外す

クリック

5 プリンタを接続したポートを選択して、**次へ** ボタンをクリックします。通常は「LPT1」を選択します。



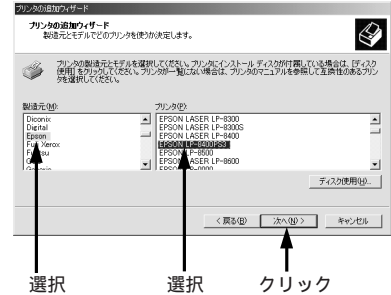
選択

クリック

6 ご利用のプリンタによって手順が異なります。以下を参照してください。

LP-8400PS3/9200PS3

「製造元」の一覧から[Epson]を選択し、「プリンタ」の一覧からお使いのプリンタを選択して、**次へ** ボタンをクリックします。



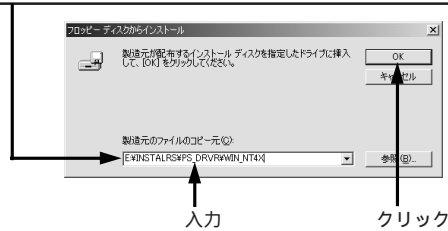
PS-6100

ディスク使用 ボタンをクリックします。

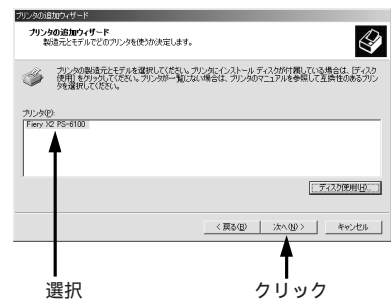
プリンタドライバが収録されているCD-ROMをコンピュータにセットします。

以下のパスを入力して、**OK** ボタンをクリックします。

CD-ROMをセットしたドライブ名: ¥INSTALRS¥PS_DRVR¥WIN_NT4X



ご利用のプリンタのプリンタ記述ファイルを選択して、**次へ** ボタンをクリックします。



7 この後は、画面の指示に従ってセットアップを進めてください。



デジタル署名の警告ウィンドウが表示された場合は、**はい** ボタンをクリックしてセットアップを続けてください。



ネットワークプリンタへの接続

ここでは、以下の接続形態でのセットアップ方法を説明します。
サーバ(コンピュータ)を使用しての接続 (PS-6100 は除く)
TCP/IP 印刷機能を使用しての接続

ご利用の環境によっては以下の手順で接続できない場合もありますので、その場合はネットワーク管理者にご相談ください。



ポイント

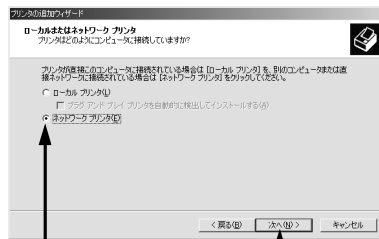
プリンタドライバのセットアップを始める前に、ネットワーク設定ガイドを参照してネットワーク上の設定を完了させてから以下の手順を行ってください。

サーバ(コンピュータ)を使用しての接続 (PS-6100 は除く)

サーバ(コンピュータ)を使用した一般的な環境 (Microsoft ワークグループ) の接続方法について説明します。

1 本書 3 ページの「ローカルプリンタへの接続」の手順に従って、**3**までセットアップを進めます。

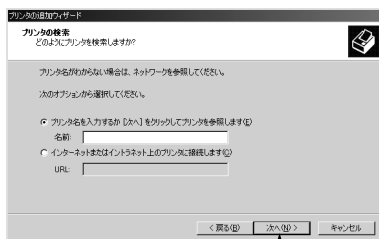
2 [ネットワークプリンタ] を選択して、**次へ** ボタンをクリックします。



選択

クリック

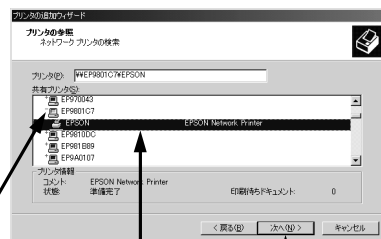
3 **次へ** ボタンをクリックします。プリンタ名がわかる場合は、この画面で入力してください。わからない場合は、次の画面で検索します。



クリック

- 4 [プリンタが接続されているコンピュータ、またはサーバ]をダブルクリックし、[お使いになるネットワークプリンタ名]をクリックして、**次へ** ボタンをクリックします。

ダブルクリック



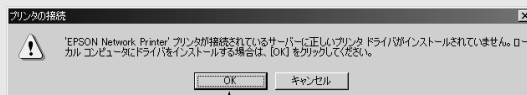
クリック

クリック



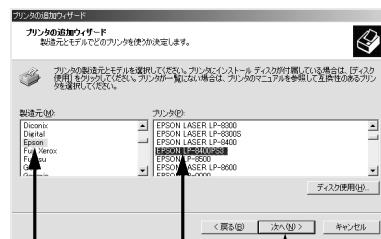
ポイント

- プリンタが接続されているコンピュータ(またはサーバ)が、プリンタの名称を変更している場合があります。ご利用のネットワーク管理者にご確認ください。
- 以下の画面が表示された場合は、**OK** ボタンをクリックします。



クリック

- 5 「製造元」の一覧から[Epson]を選択し、「プリンタ」の一覧からお使いのプリンタを選択して、**次へ** ボタンをクリックします。



選択

選択

クリック



ポイント

接続したコンピュータ(サーバ)にプリンタドライバがインストールされていると、自動的にセットアップされるため上記の画面は表示されません。この後は、画面の指示に従って設定を進めてください。

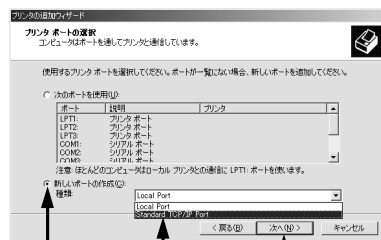
- 6 この後は、画面の指示に従ってセットアップを進めてください。

TCP/IP 印刷機能を使用しての接続

Windows 2000 標準の TCP/IP (Standard TCP/IP Port) 印刷の機能を使用したネットワークプリンタへの接続方法について説明します。

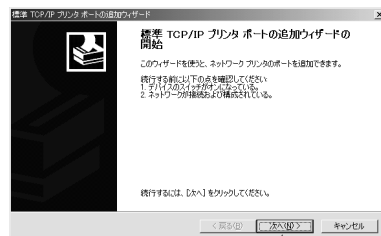
1 本書 3 ページの「ローカルプリンタへの接続」の手順に従って、**4**までセットアップを進めます。

2 [新しいポートの作成]を選択し、[Standard TCP/IP Port]を選択して、**次へ** ボタンをクリックします。



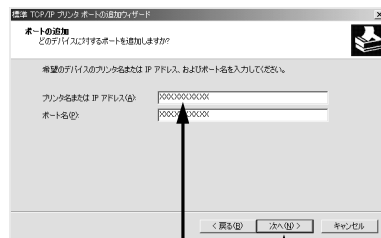
選択 選択 クリック

3 **次へ** ボタンをクリックします。標準 TCP/IP プリンタポートの追加ウィザードが始まります。



クリック

4 [プリンタ名または IP アドレス] の欄にネットワークプリンタの IP アドレスを入力し、**次へ** ボタンをクリックします。ポート名は、IP アドレスを入力することにより自動的に入力されます。



入力 クリック

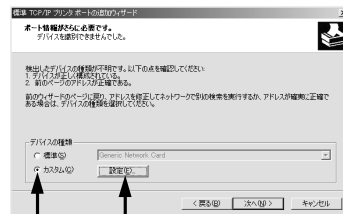
5 **完了** ボタンをクリックします。



クリック

何らかの理由でプリンタが正しく検出できなかった場合は、5の画面が表示されず、以下の画面が表示されます。その場合は、次の手順に従ってください。

[カスタム]を選択して、**設定** ボタンをクリックします。



選択 クリック

ご利用のプリンタによって手順が異なります。以下を参照してください。

LP-8400PS3/9200PS3

以下の設定をして、**OK** ボタンをクリックします。



選択

[PORT1]と大文字で入力

チェック クリック

PS-6100

以下の設定をして、**OK** ボタンをクリックします。



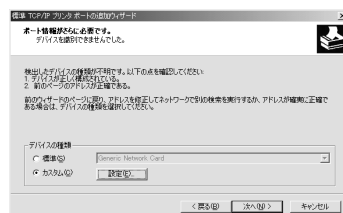
選択

印刷キュー使用の場合、[print]と小文字で入力

待機キュー使用の場合、[hold]と小文字で入力

チェック クリック

次へ ボタンをクリックします。



クリック

6 この後は、本書4ページの6以降の手順に従ってセットアップを進めてください。