

EPSON レーザープリンタ Windows 2000 用プリンタドライバ取扱説明書

本書では、本製品を Windows 2000 で使用するために必要な操作と、Windows 2000 での固有の機能や情報について説明しています。プリンタドライバの基本的な操作方法については、ユーザズガイドまたはプリンタドライバ取扱説明書に記載されている Windows NT4.0 の項目を参照してください。

- システム条件の確認 3 ページ
- プリンタソフトウェアのインストール 4 ページ
- プリンタドライバの機能について 10 ページ
- ネットワークインターフェイス標準装備のプリンタをお使いの方へ 12 ページ

本文中のマーク

マークが付いている文章は次のように重要な内容を記載しています。



ポイント

お取り扱い上、必ずお守りいただきたいこと（操作）知っておいていただきたいことを記載しています。必ずお読みください。

商標等の表記

Microsoft® Windows®98 operating system 日本語版
Microsoft® WindowsNT® operating system Version4.0 日本語版
Microsoft® Windows®2000 operating system 日本語版
の表記について
本書では、上記各オペレーティングシステムをそれぞれ Windows98、WindowsNT4.0、Windows2000 と表記しています。

Microsoft、Windows および WindowsNT は米国マイクロソフト社の米国およびその他の国における登録商標です。

そのほかの製品名は各社の商標または登録商標です。

使用している画面について

- 本書に記載している Windows2000 の画面は、Release Candidate 3 を使用しています。Windows2000 正式版とは、多少異なる場合があります。
- お使いの機種により表示される画面が異なる場合があります。

ご注意

- (1) 本書の内容の一部または全部を無断転載することは固くお断りします。
- (2) 本書の内容については、将来予告なしに変更することがあります。
- (3) 本書の内容については、万全を期して作成いたしました。万が一不審な点や誤り、記載もれなど、お気づきの点がありましたらご連絡ください。
- (4) 運用した結果の影響については、(3)項にかかわらず責任を負いかねますのでご了承ください。
- (5) 本製品がお客様により不適当に使用されたり、本書の内容に従わずに取り扱われたり、またはエプソンおよびエプソン指定の者以外の第三者により修理・変更されたこと等に起因して生じた障害等につきましては、責任を負いかねますのでご了承ください。
- (6) エプソン純正品および、エプソン品質認定品以外のオプションまたは消耗品を装着し、それが原因でトラブルが発生した場合には、保証期間内であっても責任を負いかねますのでご了承ください。この場合、修理などは有償で行います。



システム条件の確認

プリンタドライバのシステム条件

付属のプリンタドライバを使用するために、最小限必要なハードウェアおよびシステム条件は次の通りです。

CPU	: Pentium (133MHz) 以上
主記憶メモリ	: 64MB 以上
ハードディスク空き容量	: 40MB 以上 (推奨 100MB 以上)
ディスプレイ	: VGA (640 × 480) 以上の解像度

USB インターフェイス装備機種をお使いの方へ

Windows2000を使用してUSBケーブルで接続する場合には、以下の条件をすべて満たす必要があります。

- Windows2000 がプレインストールされているコンピュータ
(購入時、すでにWindows2000 がインストールされているコンピュータ
またはWindows98のプレインストールコンピュータからWindows2000
にアップグレードしたコンピュータ)
- USB に対応したコンピュータ
- コンピュータメーカーにより USB ポートの動作が保証されているコンピュータ



プリンタソフトウェアのインストール

本機をご利用いただく上で必要となるソフトウェアをインストールします。
ローカル接続をご利用の場合プリンタソフトウェアのインストールは、必ず本書の手順に従ってください。



ポイント

プリンタ本体の準備は完了していますか？セットアップガイドまたは取扱説明書を参照して、プリンタの設置、ケーブルでの接続、電源への接続を完了させてからインストールを開始してください。



プリンタの電源がオフになっていることを確認します。

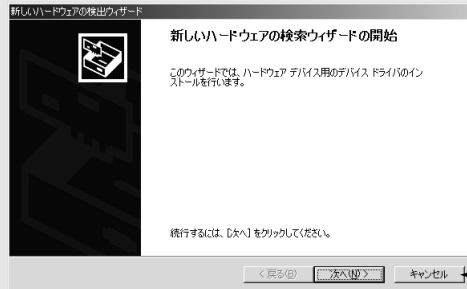


コンピュータの電源をオンにして、Windows を起動します。



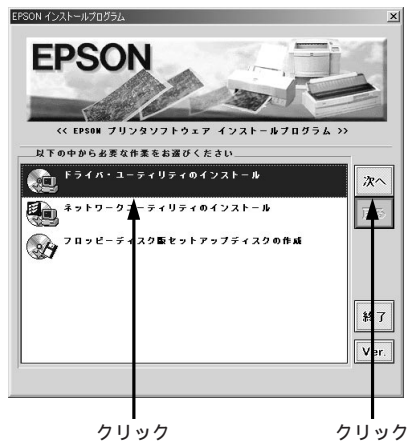
ポイント

- Windows2000へは管理者権限(administrator)のあるユーザーでログオンしてください。
- 他のアプリケーションソフトが起動している場合は、終了してください。
- プリンタの電源がオンになっていると、下の画面が表示される場合があります。「キャンセル」ボタンをクリックして画面を閉じ、プリンタの電源をオフにしてください。



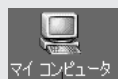
プリンタソフトウェア CD-ROM をコンピュータにセットします。

- 4** 右の画面が表示されたら
 ドライバ・ユーティリティのインストール
 をクリックしてから **次へ** をク
 リックします。
 画面は、ご利用の機種によつて
 異なります。



ポイント

画面が表示されない場合は、右の
 手順に従ってください。
 CD-ROMのアイコン名は、ご利用
 の機種によって異なります。



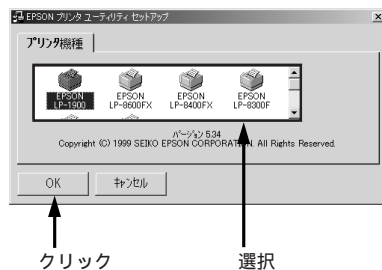
ダブルクリック



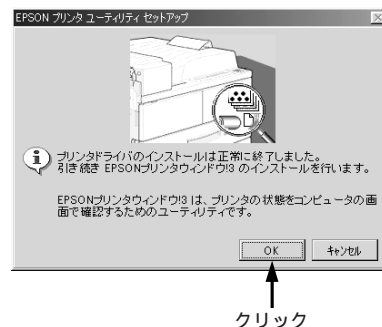
ダブルクリック

- 5** ご利用のプリンタを選択して、
OK ボタンをクリックします。
 プリントドライバのインストール
 が始まります。次の画面が表示さ
 れるまでに少し時間がかかります。
 しばらくお待ちください。

LP-9300/9200SX をご利用の
 場合は**7**へ進みます。



- 6** **OK** ボタンをクリックします。
 EPSONプリンタウィンドウ3の
 インストールが始まります。
 次の画面が表示されるまでに少
 し時間がかかります。しばらく
 お待ちください。



ポイント

- EPSONプリンタウィンドウ3については、プリンタに添付のユーザーズガイドが取扱説明書を参照してください。(LP-9300/9200SX を除く)
- LP-9300/9200SX では、この画面は表示されません。

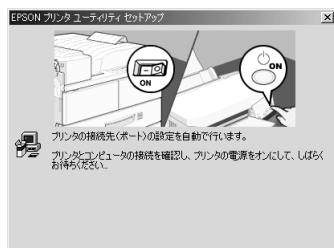
●●● 次ページへ進みます →

7

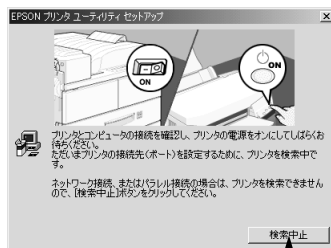
接続方法によって手順が異なります。以下の説明に従ってください。

USB 接続

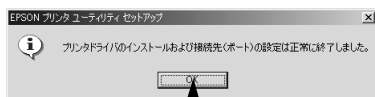
下の画面が表示されたら、プリンタの電源をオンにします。プリンタの接続先の設定が自動で行われます。最後の画面が表示されるまでに少し時間がかかります。



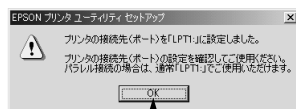
10秒後



クリック



クリック



クリック



ポイント

- 検索中止 ボタンをクリックした場合、またはプリンタが見つからなかった場合、印刷先のポートは LPT1 に設定されます。
- LP-9300/9200SX をご利用のお客様は、7 の手順が終了すると下の画面が表示され、EPSON プリンタウィンドウ2 のインストールが始まります。



クリック

EPSON プリンタウィンドウ2 のインストール方法につきましては、添付のセットアップガイドまたは取扱説明書を参照してください。

- パラレル接続の場合、プリンタの接続先は「LPT1:」に設定されています。「LPT2:」「LPT3:」などご利用になる場合は、接続先の設定を変更してご使用ください。

- ローカル接続をご利用の方は
ソフトウェアのインストールが終了しました。その他のセットアップ手順については、セットアップガイド、または取扱説明書を参照してください。
- ネットワーク接続をご利用の方は
ソフトウェアのインストールが終了しました。続いて印刷先のポートの設定を行います。 ●●● 次ページへ進みます ➡

ネットワーク接続でのセットアップ

ネットワーク接続でご利用の場合は、プリンタドライバのインストール終了後、プリンタの印刷先（ポート）の設定を変更して、ネットワークプリンタに接続します。以下の手順に従ってください。



ポイント

ネットワーク上での設定は完了していますか？ネットワーク設定ガイドまたはインターフェイスカード添付の取扱説明書を参照してネットワーク上の設定を完了させてから次の手順へお進みください。

セットアップ時の注意事項

Windows 2000を使用してネットワークで接続する場合には、接続形態によってインストール方法や利用できる機能が異なります。

サーバー経由でプリンタへ印刷される場合

クライアント	サーバー	注意事項
Windows 2000	Windows NT4.0 Windows NT3.51	<ul style="list-style-type: none">必ず本書の手順に従って設定してください。[プリンタの追加]ウィザードを使用してインストールしないでください。[代替ドライバ] / [ほかのバージョンのWindowsドライバ]の機能は使用しないでください。
Windows NT3.51 Windows NT4.0	Windows 2000	
Windows 2000	Windows 2000	<ul style="list-style-type: none">[プリンタの追加]ウィザードを使用してインストールすることもできます。[ほかのバージョンのWindowsドライバ]の機能は使用しないでください。インターネット印刷機能、またはPrinterStatusPageを使用される場合は必ず[プリンタの追加]ウィザードを使用してインストールしてください。(一部機種のみ)

サーバーを経由せずにプリンタへ直接印刷される場合

クライアント	サーバー	注意事項
Windows 2000		<ul style="list-style-type: none">[プリンタの追加]ウィザードを使用してインストールすることもできます。インターネット印刷機能、またはPrinterStatusPageを使用される場合は必ず[プリンタの追加]ウィザードを使用してインストールしてください。(一部機種のみ)



ポイント

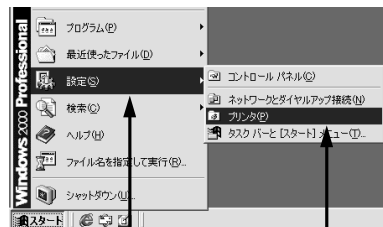
[プリンタの追加]ウィザードを使用してインストールした場合、[デジタル署名が見つかりませんでした]というメッセージのダイアログが表示されることがあります。この場合は、**はい**をクリックしてそのままインストールを進めてください。本ドライバをインストールしても問題はありません。



- ここでは、サーバを使用した一般的な環境(Microsoftワークグループ)の接続方法について説明します。ご利用の環境によっては、以下の手順で接続できない場合もあります。その場合は、ネットワーク管理者にご相談ください。
- Windows共有プリンタへの接続は、プリンタの追加ウィザードなどでも実行できますが確実にセットアップするために以下の方法に従ってください。
- TCP/IP印刷、Net BEUI印刷、インターネット印刷(一部の機種を除く)の機能を使用し、ネットワークプリンタへ接続する場合は、添付の「ネットワーク設定ガイド」を参照して設定してください。

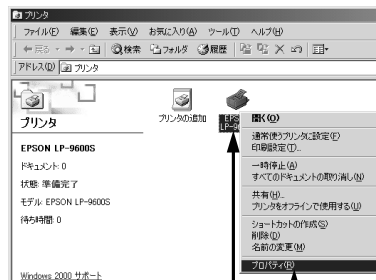
1 プリンタソフトウェアのインストール(4ページ)の手順に従ってプリンタドライバをインストールします。

2 [スタート] ボタンをクリックし、[設定] にカーソルを合わせ、[プリンタ] をクリックします。



クリック カーソルを合わせて クリック

3 接続するプリンタのアイコンを右クリックして[プロパティ] をクリックします。



右クリック クリック

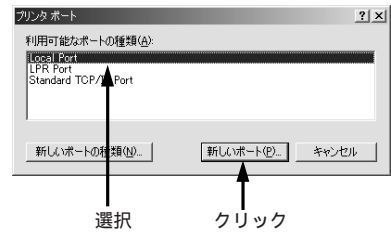
4 [ポート] タブをクリックして [ポートの追加] ボタンをクリックします。



クリック

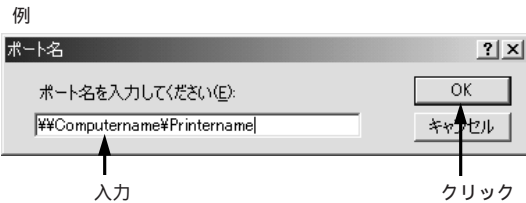
クリック


- 5 [LocalPort]を選択して**新しいポート**ボタンをクリックします。



- 6 プリンタが接続されているコンピュータ(またはサーバ)名とプリンタの共有名を、以下の書式で入力して**OK**ボタンをクリックします。すべての文字は半角文字で入力します。書式や名称が正しくないと次の手順へ進めません。

¥¥ 目的のプリンタが接続されているコンピュータ名 ¥ 共有プリンタ名

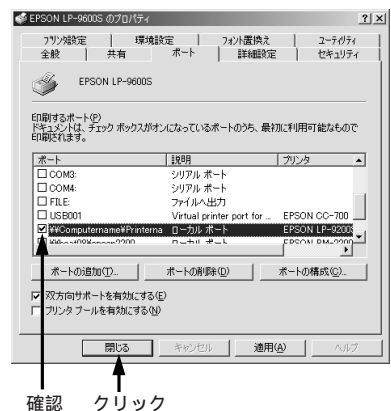


 [マイネットワーク]アイコンをダブルクリックして開くと、コンピュータ名を確認することができます。各コンピュータのアイコンに付けられている名前がコンピュータ名です。目的のコンピュータ名のアイコンをダブルクリックして開くと、共有プリンタ名を確認することができます。ダブルクリックして開いた画面内のプリンタアイコンに付けられている名称が共有プリンタ名です。

- 7 **閉じる**ボタンをクリックします。



- 8 [印刷するポート]の一覧に、設定した名前が表示されます。チェックボックスがチェックされていることを確認して、**閉じる**ボタンをクリックします。以上でプリンタの接続先の設定は終了です。





プリンタドライバの機能について

Windows2000のプリンタドライバの機能についてWindowsNT4.0用プリンタドライバと比較して説明します。ご利用の機種によって説明する内容が異なりますので、以下の表をご確認ください。

対象機種	WindowsNT4.0用プリンタドライバとの相違点
LP-9200SX/9300	基本的な機能については、WindowsNT4.0用のプリンタドライバと同様ですが、画面の構成が大幅に変更されています。各項目の詳細は、ヘルプ機能をご利用ください。
その他の機種	プリンタドライバの設定項目・各種の機能について、一部の項目を除きWindowsNT4.0用プリンタドライバと同様です。ユーザーズガイドまたは取扱説明書に記載されているWindowsNT4.0の項目を差し替えてご覧ください。





ポイント

以下の項目につきましては、基本的にWindowsNT4.0と同様です。ユーザーズガイドまたは取扱説明書を参照してください。

- 印刷方法
- プリンタドライバの削除方法
- EPSON プリンタウィンドウ!2または3の使用方法

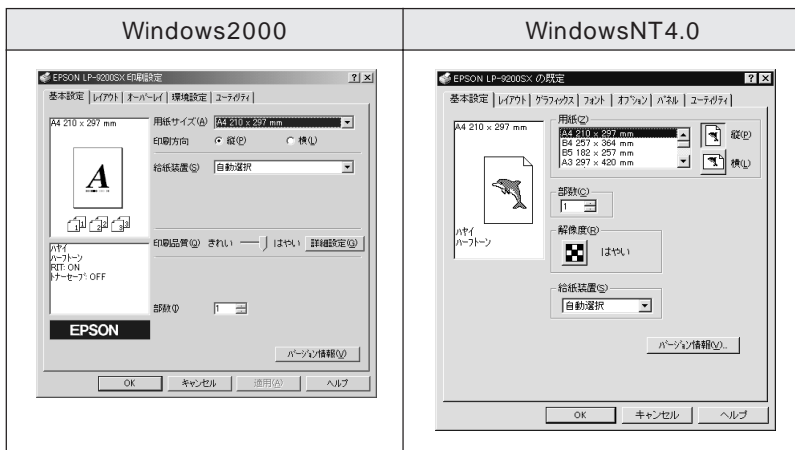
WindowsNT4.0 との相違点（全機種共通項目）

コントロールパネルのプリンタフォルダからプリンタドライバの設定画面を開く際の選択項目が異なります。

Windows2000	WindowsNT4.0
<p>プリンタのアイコンをクリックしてから、[ファイル]メニューの[印刷設定]をクリックします。</p>  <p>クリック クリック</p>	<p>プリンタのアイコンをクリックしてから、[ファイル]メニューの[ドキュメントの既定値]をクリックします。</p>  <p>クリック クリック</p>

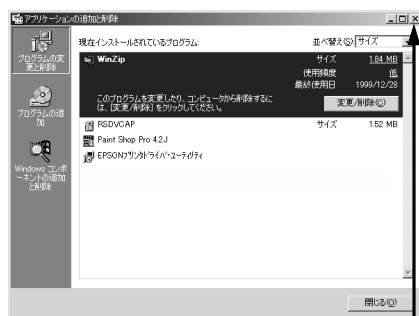
WindowsNT4.0 との相違点(LP-9200SX/9300)

プリンタドライバの画面構成が変更されています。また、新たに追加されている機能もあります。それぞれの項目の詳細につきましては、ヘルプ機能をご利用ください。



プリンタソフトウェアの削除方法について (LP-9300/9200SX を除く)

プリンタソフトウェアの削除方法は、添付のユーザズガイドまたは取扱説明書の手順と同様ですが、手順の最後で下の画面が閉じなくなることがあります。その場合は、右上の **X** をクリックして画面を閉じてください。



クリック



ネットワークインターフェイス標準装備のプリンタをお使いの方へ

同梱のネットワークユーティリティについて

ネットワークインターフェイス標準装備のプリンタの場合、プリンタドライバの収録されているCD-ROMにネットワークユーティリティも収録されています。これらのユーティリティは、Windows2000でもご使用いただくことができます。

ただしLP-9300/9600S/8200Cに同梱されているEPSON Net DirectPrintは、Windows95/98専用ユーティリティのためWindows2000ではご利用いただけません。