

PX-FA700 準備ガイド「はじめにお読みください」

本製品を使用可能な状態にするまでの手順を記載しています。ご使用前には必ず「操作ガイド」—「製品使用上のご注意」をお読みください。

警告 この表示を無視して誤った取り扱いをすると、人が死亡または重傷を負う可能性が想定される内容を示しています。	注意 この表示を無視して誤った取り扱いをすると、人が傷害を負う可能性および財産の損害の可能性が想定される内容を示しています。
-------------------------------------------------------------------	--------------------------------------------------------------------------

1. 箱の中身を確認します。 万一、不足や損傷しているものがあるときは、お買い上げの販売店にご連絡ください。

準備に必要なもの

					□操作ガイド □保証書
□本体	□電源コード	□モジュラケーブル (6極2芯タイプ)	□インクカートリッジ (4色) ※ 4個のインクカートリッジが個別に包装されていることもあります。	□ソフトウェア CD-ROM ※ ソフトウェアと電子マニュアルが収録されています。	

本体に装着する直前まで開封しないでください。品質保持のため、真空パックにしています。

2. 設置場所を決めます。

10cm以上離す
水平で安定した場所に設置

3. 電源コードを接続して設置します。

警告 • AC100V以外の電源は使用しないでください。

本体に接続 コンセントに接続

4. 電源をオンにして、日付と時刻を設定します。

押す

日付/時刻設定

日付: mm. dd. yyyy
▶ 01. 01. 2008

時刻: 12h
12:00 AM

OK 終了

「年・月・日」の表示順序を選択

日付/時刻設定

日付: mm. dd. yyyy
01. 01. 2008

時刻: 12h
12:00 AM

OK 終了

入力

日付/時刻設定

日付: mm. dd. yyyy
01. 01. 2008

時刻: 12h
▶ 12:00 AM

OK 終了

① 選択

日付/時刻設定

日付: mm. dd. yyyy
01. 01. 2008

時刻: 12h
▶ 12:00 AM

OK 終了

② 決定

日付を設定 時刻表示方法(12時間/24時間)を選択 時刻を設定

日付/時刻設定

日付: mm. dd. yyyy
01. 01. 2008

時刻: 12h
12:00 AM

OK 終了

12時間表示のときは AM/PM を選択

日付/時刻設定

日付: mm. dd. yyyy
01. 01. 2008

時刻: 12h
12:00 AM

OK 終了

設定を終了

インフォメーション

マニュアルの手順に従ってインクカートリッジを正しくセットし、初期充電を行ってください。

OK 次へ

上記画面を確認

5. インクカートリッジをセットします。

注意

- スキャナユニットの開閉の際には、指などを挟まないように注意してください。特に、スキャナユニットの背面には手を近づけないようにしてください。
- スキャナユニットの開閉は、原稿カバーを閉じた状態で行ってください。
- スキャナユニットを開く際には、原稿カバーの上に物を置かないでください。
- 製品の内部は、操作部分(赤色で示した部分)以外には手を触れないでください。

インクカートリッジを4~5回振る 袋から取り出す 黄色いフィルムをはがす (他のフィルムやラベルははがさない)

① スキャナユニットを開けて、カートリッジカバーを開ける ② フックを奥に向ける

本体のラベルの色を確認して挿入

しっかり押し込む 4色すべてをセットする しっかり閉じる (カチッ)

スキャナユニットを閉じる 押す 【OK】ボタンでインクの初期充電を開始

インフォメーション

初期充電中です。しばらくお待ちください。

電源を切らない

約2分

1枚+

カラー モノクロ

レイアウト : 標準コピー

普通紙, A4 標準, 100%

北へ-開始 設定変更

※ 購入直後のインク初期充電では、プリントヘッドノズル(インクの吐出孔)の先端部分までインクを満たして印刷できる状態にするため、その分インクを消費します。そのため、初回は2回目以降に取り付けるインクカートリッジよりも印刷できる枚数が少なくなります。

※ カタログなどで公表されている印刷コストは、JEITA(社団法人電子情報技術産業協会)のガイドラインに基づき、2回目以降のカートリッジで算出しています。

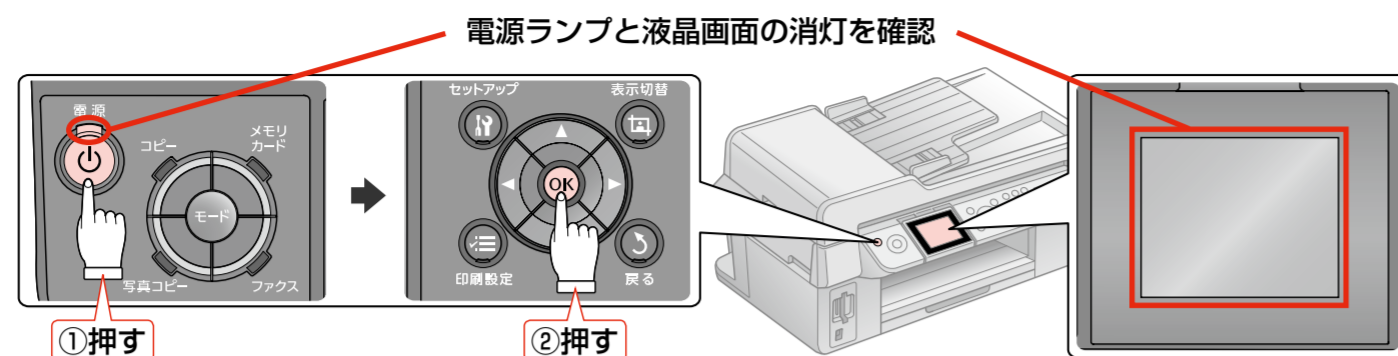
この後は

- 本製品のみで使用する場合は以下のページをご覧ください。『操作ガイド』28ページ「ファクス」—「セットアップ」
- パソコンとつないで使用する場合は引き続き本書裏面へお進みください。パソコンと接続してアプリケーションソフトをインストールすると、画像を組み合わせたり、いろいろな用紙を使って楽しい印刷ができます。

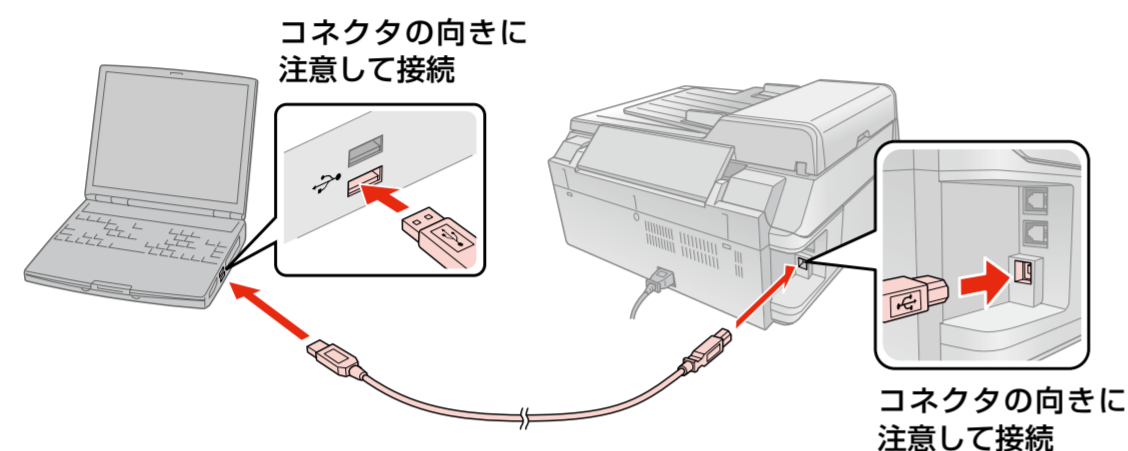


6. 電源をオフにします。

手順 8 のパソコンの画面で指示があるまでは、電源をオンにしないでください。



7. パソコンと本製品に USB ケーブルを接続します。



8. ソフトウェアをインストールします。

右記の「インストール条件」をご覧ください。
「コンピュータの管理者」アカウント（管理者権限のあるユーザー）でログオンしてください。



参考

- Windows Vista で「自動再生」画面が表示されたら [EPSETUP.EXE の実行] をクリックします。続けて表示される「ユーザーアカウント制御」画面では [許可] または [続行] をクリックします。なお、管理者のパスワードが求められたときは、パスワードを入力して操作を続行してください。
- 上の画面が表示されないときは以下をご覧ください。
- Windows XP/Vista: [スタート] - [マイコンピュータ] (または [コンピュータ]) の順にクリックし、CD-ROM のアイコンをダブルクリックします。
- Windows 98/Me/2000: デスクトップ上の [マイコンピュータ] アイコンをダブルクリックし、CD-ROM のアイコンをダブルクリックします。
- 新しいハードウェアを追加するためのウィザード画面が表示されたときは、本製品の電源をオフにし、[キャンセル] をクリックして画面を閉じてください。
- 古いバージョンの EPSON Easy Photo Print がインストールされている旨のメッセージが表示されたときは、画面の指示に従って CD-ROM に収録されている新しいバージョンの EPSON Easy Photo Print をインストールしてください。古いバージョンでは、一部の機能が正常に動作しません。
- インストール終了後、デスクトップに「MyEPSON」アシスタントのショートカットアイコンが作成されます。これをダブルクリックすると、「MyEPSON」登録画面が表示されますので、画面の指示に従って「MyEPSON」登録（ユーザー登録）していただくことをお勧めします。



9. 以上でパソコンとつないで使用する場合は準備は完了です。お手持ちのデータを印刷してみましょう。

- 印刷方法は・・・『操作ガイド』60 ページ「パソコンから印刷」
- もしも印刷できなかったら・・・『操作ガイド』88 ページ「パソコン接続時のトラブル対処」

この後は

- 以下のページをご覧ください。ファクス機能のセットアップをしてください。
『操作ガイド』28 ページ「ファクス」 - 「セットアップ」

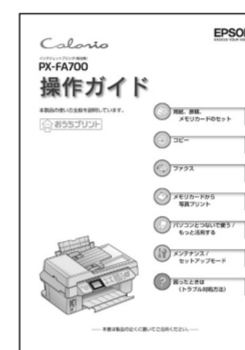
インストール条件

Windows	Macintosh
Windows 98/Me/2000/XP/Vista プレインストールモデル (または、Windows 98 以降のプレインストールモデルから OS をアップグレードしたパソコン) ※ Windows XP では、Internet Explorer 7.x にバージョンアップした場合、EPSON Web-To-Page (エプソン ウェブ トゥ ページ) はインストールされますが使用できません。 ※ Windows 98 (Second Edition は除く) では、プリンタドライバ、スキャナドライバのみ動作可能です。これ以外のソフトウェアは、インストールされますが使用できません。	Mac OS X v10.2.8 以降で、USB I/F を標準搭載している Macintosh ※ Mac OS X v10.3 以降のファストユーザースイッチ機能 (複数のユーザーが同時に 1 台のパソコンにログオンできる機能) には対応しておりません。インストール時および使用時には、ファストユーザースイッチ機能をオフにしてください。

準備が完了したら

本製品のマニュアルについて

☐操作ガイド



本製品の使い方全般を説明しています。

☐活用+サポートガイド (電子マニュアル)



パソコンとつないだときの詳しい使い方を説明しています。ソフトウェア CD-ROM に収録されています。ソフトウェアと同時にパソコンにインストールされます。インターネットを介して、エプソンのホームページなどに接続し、最新ソフトウェアのダウンロードや、最新情報入手することができます。

ソフトウェアのマニュアルについて

本製品に付属のソフトウェアは以下の通りです。
付属のソフトウェアの操作方法は各ソフトウェアのヘルプをご覧ください。

- **プリンタドライバ**
画像や文書を印刷するためのソフトウェアです。
- **スキャナドライバ: EPSON Scan (エプソン スキャン)**
画像や文書をスキャンするためのソフトウェアです。
- **EPSON Creativity Suite (エプソン クリエイティビティ スイート)**
画像の管理から印刷までを簡単な操作で行うソフトウェアの集まりです。以下のソフトウェアなどから構成されています。
 - EPSON File Manager (エプソン ファイル マネージャ)
 - EPSON Easy Photo Print (エプソン イージー フォトプリント)
 - EPSON Copy Utility (エプソン コピー ユーティリティ)
- **EPSON Web-To-Page (エプソン ウェブ トゥ ページ)**
Web ページを用紙の幅に収まるように印刷するソフトウェアです。Windows 98/Me/2000/XP 用だけです。
- **読ん de!! ココ パーソナル**
スキャンした文書の文字データをテキストデータに変換するソフトウェアです。

無線プリントアダプタ「PA-W11G2」をご利用の方へ

Windows 環境で PA-W11G2 のセットアップ後、EPSON Scan が起動できないときは、ネットワーク接続設定が正常に完了していない可能性があります。そのようなときは、以下の手順でネットワーク接続の設定をしてください。

- ① [スタート] - [すべてのプログラム] (または [プログラム]) - [EPSON Scan] - [EPSON Scan の設定] の順にクリックします。
- ② [スキャナの選択] リストで本製品を選択し、[接続方法] で [ネットワーク接続] をクリックして、[ネットワークスキャナの指定] - [追加] をクリックします。
- ③ 自動的に本製品が検索されたことを確認し、IP アドレスをクリックして [OK] をクリックします。