

PX-503A 準備ガイド「はじめにお読みください」

本製品を使用可能な状態にするまでの手順を記載しています。ご使用前には必ず「操作ガイド」—「製品使用上のご注意」をお読みください。

警告	この表示を無視して誤った取り扱いをすると、人が死亡または重傷を負う可能性があります。この表示を無視して誤った取り扱いをすると、人が死亡または重傷を負う可能性があります。	注意	この表示を無視して誤った取り扱いをすると、人が傷害を負う可能性および財産の損害の可能性が想定される内容を示しています。
-----------	--	-----------	---

1. 箱の中身を確認

万一、不足や損傷しているものがあるときは、お買い上げの販売店にご連絡ください。

<input type="checkbox"/> 本体 本体や排紙トレイなどに貼られている保護テープや保護材をすべて取り外してください。	<input type="checkbox"/> インクカートリッジ (4色) 本体に装着する直前まで開封しないでください。品質保持のため、真空パックにしています。	<input type="checkbox"/> USB ケーブル 本製品を USB 接続するときや無線 LAN の設定をするときに使用します。有線 LAN 接続するときは不要です。
<input type="checkbox"/> 電源コード	<input type="checkbox"/> ソフトウェアディスク ソフトウェアと電子マニュアルが収録されています。	<input type="checkbox"/> 準備ガイド (本書) <input type="checkbox"/> 操作ガイド <input type="checkbox"/> 保証書 <input type="checkbox"/> 周波数のご注意が書かれたステッカー (本製品の目につく場所にお貼りください)

2. 設置・電源の接続

警告 AC100V 以外の電源は使用しないでください。

10cm 以上離す
水平で安定した場所に設置

背面
本体とコンセントに接続

? エラーが発生したときは?
一旦電源をオフにした後、電源を入れ直してください。

電源
ホーム
スーム/表示切替
ヘルプ

上記画面を確認
押す

3. 操作パネルの角度調整

操作しやすいように操作パネルの角度を調整できます。

パネル裏側のレバーをつまみながら調整する

4. インクカートリッジのセット

注意 スキャナーユニットの開閉の際には、指などを挟まないように注意してください。特に、スキャナーユニットの背面には手を近づけないようにしてください。

- スキャナーユニットの開閉は、原稿カバーを閉じた状態で行ってください。
- 製品の内部は、操作部分 (赤色で示した部分) 以外には手を触れないでください。

カートリッジを4~5回振る

袋から取り出し、黄色いフィルムをはがす (他のフィルムやラベルははがさない)

スキャナーユニットを開ける

カートリッジカバーを開ける

基板に触れない

白いケーブルに触らない

本体のラベルの色を確認して挿入

フックを奥に向ける

カチッ

カチッ

しっかりと押し込む

4色すべてをセットする

しっかりと閉じる

初期充電が完了しました。OK 終了

初期充電完了

初期充電中です。しばらくお待ちください。充電が完了するまで (約1分) は、電源をオフにしないでください。

初期充電が始まらないときは? インクカートリッジをしっかりとセットし直してください。

- スキャナーユニットを開けない
- 電源を切らない

上記画面が表示されるまで待つ

スキャナーユニットを閉じて [OK] ボタンを押す

※ 購入直後のインク初期充電では、プリントヘッドノズル (インクの吐出孔) の先端部分までインクを満たして印刷できる状態にするため、その分インクを消費します。そのため、初回は2回目以降に取り付けるインクカートリッジよりも印刷できる枚数が少なくなることがあります。

※ カタログなどで公表されている印刷コストは、JEITA (社団法人電子情報技術産業協会) のガイドラインに基づき、2回目以降のカートリッジで算出しています。

5. 用紙のセット

詳細は「操作ガイド」18ページ「印刷用紙のセット」をご覧ください。

用紙セットを引き抜く

エッジガイドを広げて用紙サイズのマークに合わせる

エッジガイドに合わせて用紙をセットする

用紙が端を越えないようにセット

両端のエッジガイドを用紙に合わせて合わせる

用紙カセットをゆっくりセットする

印刷する面は下

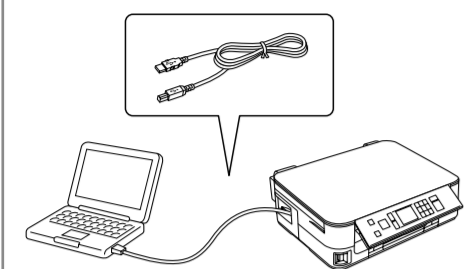


6. パソコンとの接続方法を選ぶ

本製品では以下の接続に対応しています。まずは、あなたが接続したい方法を選んでください。

- 本製品で無線 LAN・有線 LAN の接続を同時に利用することはできませんが、USB 接続とは同時に利用することができます。
- 弊社では、専門スタッフが訪問してパソコンと本製品の接続を設定する「おうちプリント訪問サービス」(有償)をご提供しています。詳細はエプソンのホームページでご確認ください。
< <http://www.epson.jp/support/houmon/> >

USB で接続



ここではまだケーブルは接続しないでください。
手順 7 で接続します。

準備するもの

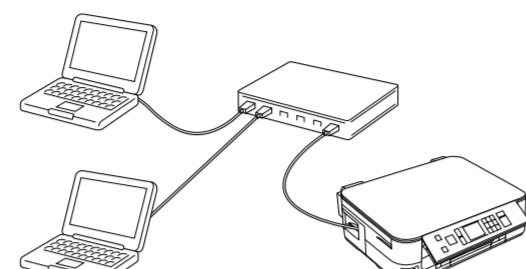
- 付属の USB ケーブル



プリンターの電源をオフにします。



有線 LAN で接続



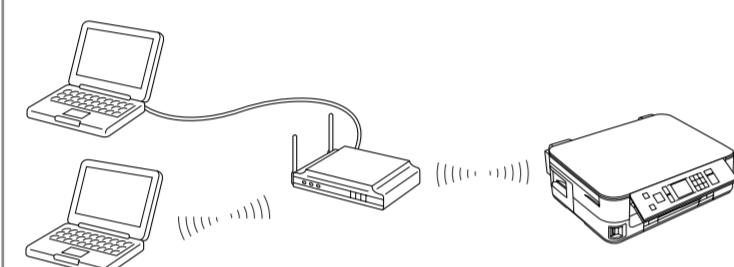
あらかじめパソコンがネットワーク接続されている必要があります。
お使いのパソコンに LAN ケーブルが接続されていたら、有線 LAN で接続されています。

準備するもの

- 市販の LAN ケーブル
- 市販のネットワーク機器 (ブロードバンドルーターやハブ (HUB))
- ネットワーク機器のマニュアル

無線 LAN で接続

アクセスポイント・ブロードバンドルーターを介した無線接続 (インフラストラクチャーモード)



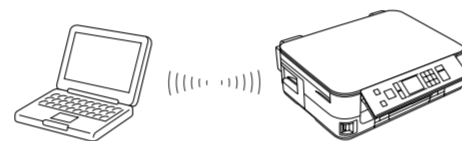
あらかじめパソコンがネットワーク接続されている必要があります。
右ページ「お使いのパソコンで無線 LAN 接続ができるかわからないときは」へ

準備するもの

- 付属の USB ケーブル
- 市販のネットワーク機器 (アクセスポイントやブロードバンドルーター)
- ネットワーク機器のマニュアル
- ※ 無線 LAN 接続設定は、一時的に USB を使用します。
- ※ ネットワーク機器に関する場合は、こちらのマニュアルでご確認ください。

その他の接続方法

- 手動設定: ネットワークの設定を手動で行います。
- アドホックモード: アクセスポイントを経由せずに、無線で直接通信します。



接続手順

- ① 一旦、「USB で接続」で手順 7 を最後まで行い、インストールを完了します。
- ② その後、パソコンのデスクトップにできる「ネットワークガイド」のアイコンをダブルクリックして開きます。
- ③ 「ネットワーク設定」をご覧ください、接続方法を変更してください。

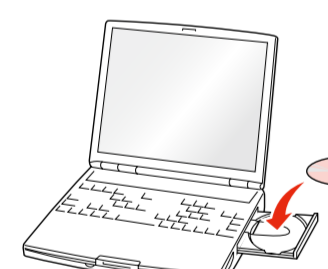


選んだら手順 7 へ ↓

※ ネットワーク接続の変更・再設定の方法は「ネットワークガイド」(電子マニュアル)をご覧ください。

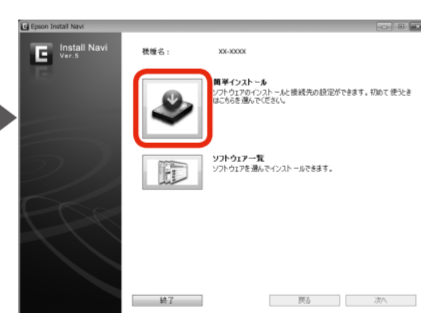
7. ソフトウェアディスクをセット

必要なソフトウェアのインストールと、パソコンの接続設定を行います。



画面の指示に従って進める

※ Mac OS X は をダブルクリック



「簡単インストール」を選択

わからないことがおきたときは？
右ページへ



上記画面が表示されたら完了です。

以上で準備は終了です。この後は「操作ガイド」(紙マニュアル)をご覧ください。

本製品の対応 OS は以下の通りです。なお、最新の OS 対応状況の詳細は、エプソンのホームページをご覧ください。
< <http://www.epson.jp/support/taiou/os/> >

Windows

- Microsoft® Windows® XP operating system 日本語版
 - Microsoft® Windows Vista® operating system 日本語版
 - Microsoft® Windows® 7 operating system 日本語版
- 本書では、上記の OS (オペレーティングシステム) の総称として「Windows」と表記しています。

Mac OS

Mac OS X v10.4.11 ~ 10.6.x
本書では、上記の OS (オペレーティングシステム) を「Mac OS X」と表記しています。

お使いのパソコンで無線 LAN 接続ができるかわからないときは

パソコンでネットワーク設定画面を表示します。

Windows 7: [スタート] - [コントロールパネル] - [ネットワークの状態とタスクの表示] - [アダプターの設定の変更] の順にクリック
Windows Vista: [スタート] - [コントロールパネル] - [ネットワークの状態とタスクの表示] - [ネットワーク接続の管理] の順にクリック
Windows XP: [スタート] - [コントロールパネル] - [ネットワークとインターネット接続] - [ネットワーク接続] の順にクリック
Mac OS X: [アップル] - [システム環境設定] - [ネットワーク] の順にクリック

無線 LAN 接続するための機器がパソコンに搭載されているときは、以下のように表示されます。

アイコンは OS のバージョンにより異なります。

<Windows>

アイコン	説明
	パソコンは、アクセスポイントと無線 LAN 接続されています。
	無線 LAN 接続するための機器が認識されていますが、正常に動作していません。 パソコン・アクセスポイントなどのマニュアルをご覧ください、接続設定を行ってください。

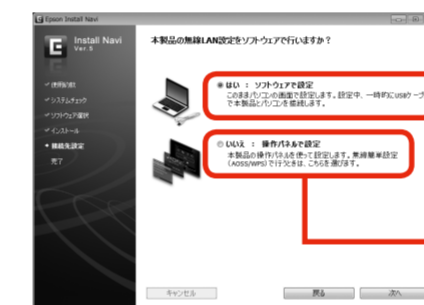
<Mac OS X>

アイコン	ランプの色	説明
	緑	パソコンは、アクセスポイントと無線 LAN 接続されています。
	赤またはオレンジ	無線 LAN 接続するための機器が認識されていますが、正常に動作していません。 パソコン・アクセスポイントなどのマニュアルをご覧ください、接続設定を行ってください。

インストール中にわからないことがおきたときは

無線 LAN 接続で「このままソフトウェアで設定」と「操作パネルで設定」のどちらを選ぶよいかかわからないときは

お使いのネットワーク環境によって 2 種類の方法が選べます。ネットワーク環境がわからないときは、パソコンのネットワーク設定を行った方にお問い合わせください。



ネットワーク環境がわからないときや、AOSS または WPS 以外のときはこちらを選択

AOSS または WPS のときはこちらを選択

無線 LAN 接続で、「無線ネットワーク名」や「セキュリティキー」を入力する画面が表示されたときは

お使いのネットワーク環境によっては、無線 LAN 情報の入力が必要になることがあります。この情報は無線 LAN 機器ごとに設定されていますので、お使いの無線 LAN 機器のマニュアルでご確認いただくか、ネットワーク設定を行った方にお問い合わせください。

- SSID (無線ネットワーク名)
- 暗号化などのセキュリティキー (パスワードなど)

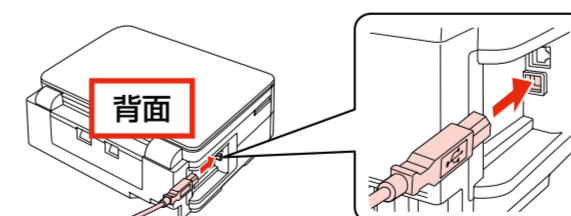
無線 LAN・有線 LAN で接続エラーが表示されたときは

画面の指示に従い、機器の接続を確認してやり直してみてください。それでもエラーが表示される場合は、「ネットワーク接続診断」を行ってください。詳しくは、「ネットワークガイド」(電子マニュアル)「ネットワーク接続の確認」をご覧ください。「ネットワークガイド」(電子マニュアル)は、パソコンのデスクトップ上のアイコンをダブルクリックして表示します。

*: プリンターとパソコンがつかないなどのトラブル発生時、どこに問題があるかを診断します。

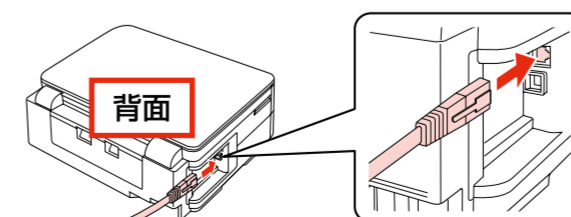
ケーブルの接続方法がわからないときは

■ USB ケーブルの接続方法



側面のコネクタに接続

■ LAN ケーブルの接続方法



側面のコネクタに接続

画面の説明がわからないときは

以下の内容を確認して、インストールを進めてください。

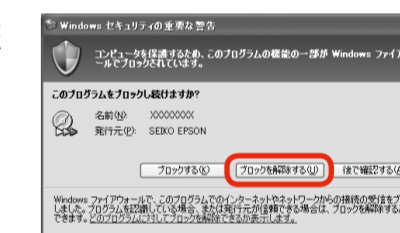
■ 新しいハードウェアを追加するためのウィザード画面が表示されたとき (Windows のみ)

選択している接続方法により対応が異なります。

- USB 接続
本製品の電源をオフにし、「キャンセル」をクリックして画面を閉じてください。
- 無線 LAN 接続または有線 LAN 接続
何もクリックせずにインストールを続行してください。

■ セキュリティに関する画面が表示されたときは

- インストール中やパソコンの再起動後に右の画面が表示されたときは、「ブロックを解除する」をクリックしてください。



- 市販のセキュリティソフトが表示した画面で「ブロックする」や「遮断する」はクリックしないでください。

市販のセキュリティソフトの中には、以上の作業をしても通信できないものがあります。そのときは、市販のセキュリティソフトを一旦終了してから、本製品のソフトウェアをインストールしてください。

■ Windows でファイアウォール警告画面が表示されたとき

[Windows ファイアウォールに登録] チェックボックスを選択して「次へ」をクリックしてください。



■ メモリーカードスロットのファイル共有設定画面が表示されたとき

「読み取り専用」を選択して「次へ」をクリックしてください。ネットワークで接続したパソコンからメモリーカードスロットを読み書きしたいときは、「読み書き可能」を選択してください。この設定は後から変更できます。設定方法は、「ネットワークガイド」(電子マニュアル)をご覧ください。

