

本製品を使用可能な状態にするまでの手順を記載しています。ご使用前には必ず「操作ガイド」—「製品使用上のご注意」をお読みください。

警告 この表示を無視して誤った取り扱いをすると、人が死亡または重傷を負う可能性が想定される内容を示しています。	注意 この表示を無視して誤った取り扱いをすると、人が傷害を負う可能性および財産の損害の可能性が想定される内容を示しています。
---	--

1. 箱の中身を確認します。 万一、不足や損傷しているものがあるときは、お買い上げの販売店にご連絡ください。

準備に必要なもの

□本体	□インクカートリッジ (4色) ※ 4 個のインクカートリッジが個別に包装されていることもあります。	□操作ガイド	□保証書
□電源コード	□USBケーブル ※ プリンタとパソコンを接続するケーブルです。	□ソフトウェア CD-ROM ※ ソフトウェアと電子マニュアルが収録されています。	

2. 保護テープと保護材をすべて取り除きます。

- | | |
|--|---|
| 注意
• スキャナユニットの開閉の際には、指などを挟まないように注意してください。特に、スキャナユニットの背面には手を近づけないようにしてください。 |
• スキャナユニットの開閉は、原稿カバーを閉じた状態で行ってください。
• スキャナユニットを開く際には、原稿カバーの上に物を置かないでください。
• 製品の内部は、操作部分 (赤色で示した部分) 以外には手を触れないでください。 |
|--|---|

テープをはがす → スキャナユニットを開ける → はがす → スタンドを押しながら、スキャナユニットに手を添えて閉じる

3. 設置場所を決めます。

10cm 以上離す
10cm 以上離す
水平で安定した場所に設置

4. 電源コードを接続して設置します。

警告 • AC100V 以外の電源は使用しないでください。

背面
本体に接続
コンセントに接続

5. 電源をオンにします。

電源
エラー
押す

6. インクカートリッジをセットします。

- | | |
|--|---|
| 注意
• スキャナユニットの開閉の際には、指などを挟まないように注意してください。特に、スキャナユニットの背面には手を近づけないようにしてください。 |
• スキャナユニットの開閉は、原稿カバーを閉じた状態で行ってください。
• スキャナユニットを開く際には、原稿カバーの上に物を置かないでください。
• 製品の内部は、操作部分 (赤色で示した部分) 以外には手を触れないでください。 |
|--|---|

インクカートリッジを 4 ~ 5 回振る → 袋から取り出す → 黄色いフィルムをはがす (他のフィルムやラベルははがさない)

スキャナユニットを開ける → フックを奥に向ける → 本体のラベルの色を確認して挿入

カチッ 押 → しっかりと押し込む → 4色すべてをセットする → マークの下の線まで入っているか確認

スタンドを押しながら、スキャナユニットに手を添えて閉じる → 【ストップ】 ボタンでインクの初期充てん開始 → 点滅 ※ ボタンを押してしばらくすると消えます。

点滅 電源 → 約 2分 → 点灯 電源
インク初期充てん中 → 充電完了

参考
• 充電が始まらずにインクランプが点灯し続けているときは、インクカートリッジを図で示している線の下までしっかりと押し込んで、セットし直してみてください。

※ 購入直後のインク初期充てんでは、プリントヘッドノズル (インクの吐出孔) の先端部分までインクを満たして印刷できる状態にするため、その分インクを消費します。そのため、初回は 2 回目以降に取り付けるインクカートリッジよりも印刷できる枚数が少なくなります。
※ カタログなどで公表されている印刷コストは、JEITA (社団法人電子情報技術産業協会) のガイドラインに基づき、2 回目以降のカートリッジで算出しています。

この後は

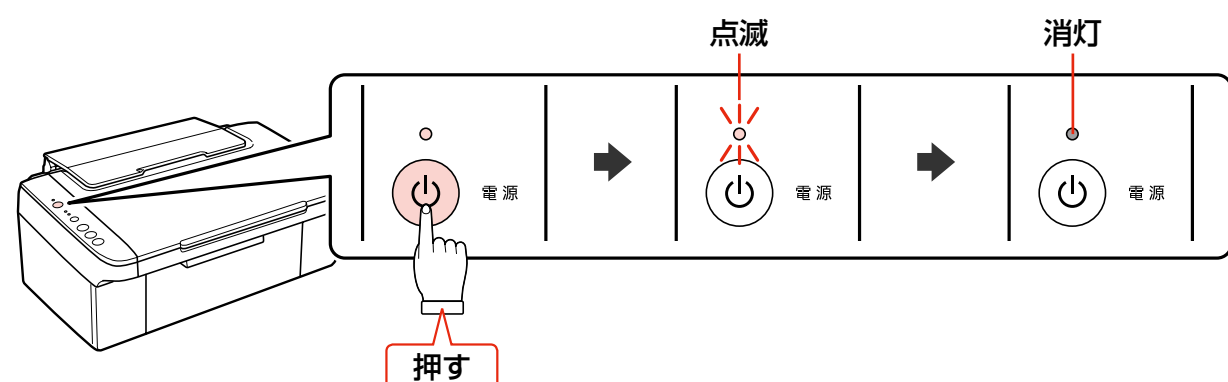
- 本製品のみで使用する場合はこれで準備完了です。「操作ガイド」をご覧ください。
- パソコンとつないで使用する場合は引き続き本書裏面へお進みください。



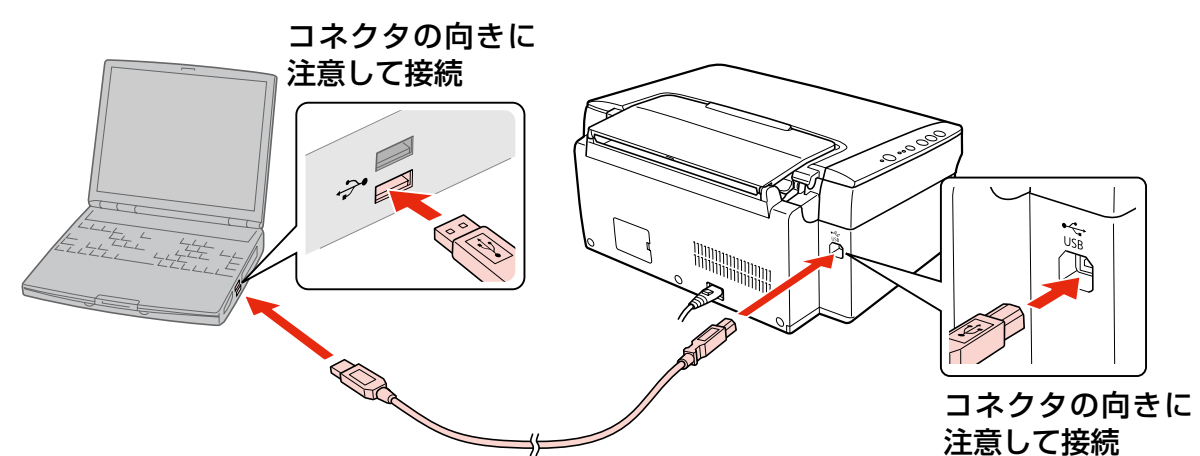
パソコンとつないで使うときは

7. 電源をオフにします。

手順9のパソコンの画面で指示があるまでは、電源をオンにしないでください。

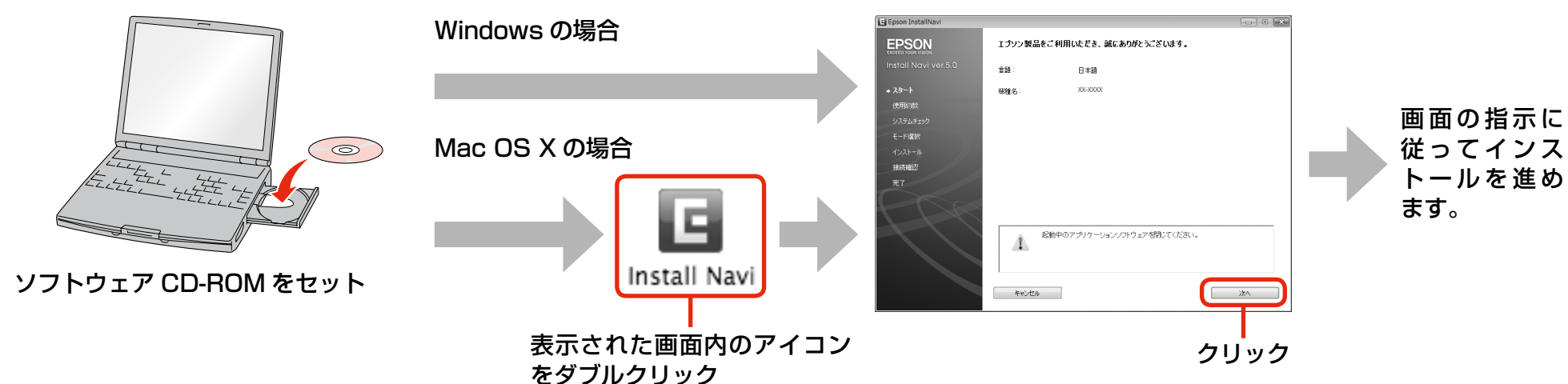


8. パソコンと本製品にUSBケーブルを接続します。



9. ソフトウェアをインストールします。

右記の「インストール条件」をご覧ください。
「コンピュータの管理者」アカウント（管理者権限のあるユーザー）でログオンしてください。



参考

- Windows Vistaで「自動再生」画面が表示されたら [EPSETUP.EXEの実行] をクリックします。続けて表示される「ユーザーアカウント制御」画面では [許可] または [続行] をクリックします。なお、管理者のパスワードが求められたときは、パスワードを入力して操作を続行してください。
- 上の画面が表示されないときは、[マイコンピュータ]（または [コンピュータ]）の中の CD-ROM ドライブをダブルクリックし、[EPSETUP] のアイコンをダブルクリックします。
- 新しいハードウェアを追加するためのウィザード画面が表示されたときは、本製品の電源をオフにし、[キャンセル] をクリックして画面を閉じてください。
- インストール中に、「古いバージョンのソフトウェアがインストールされている」旨のメッセージが表示されたときは、画面の指示に従ってソフトウェア CD-ROM に収録されている新しいバージョンのソフトウェアをインストールしてください。古いバージョンでは、一部の機能が正常に機能しないことがあります。

10. 以上で準備完了です。お手持ちのデータを印刷してみましょう。

- 印刷方法は・・・『操作ガイド』22 ページ「パソコンから印刷」
- もしも印刷できなかったら・・・『操作ガイド』37 ページ「パソコン接続時のトラブル対処」



印刷設定画面でインク残量が表示されていれば、正常に印刷できます。

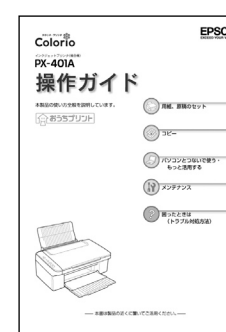
インストール条件

Windows	Macintosh
Windows 2000・Windows XP・Windows XP Professional x64 Edition・Windows Vista ※ Windows XP では、Windows Internet Explorer 7.x にバージョンアップした場合、EPSON Web-To-Page (エプソン ウェブ トゥ ページ) はインストールされますが使用できません。	Mac OS X v10.3.9 以降 ※ ファストユーザースイッチ機能（複数のユーザーが同時に 1 台のパソコンにログオンできる機能）には対応しておりません。インストール時および使用時には、ファストユーザースイッチ機能をオフにしてください。

準備が完了したら

本製品のマニュアルについて

操作ガイド



本製品の使い方全般を説明しています。

パソコンでの印刷・スキャンガイド (電子マニュアル)



パソコンとつないだときの詳しい使い方を説明しています。ソフトウェア CD-ROM に収録されています。ソフトウェアと同時にパソコンにインストールされます。インターネットを介して、エプソンのホームページなどに接続し、最新ソフトウェアのダウンロードや、最新情報を入手することができます。

ソフトウェアのマニュアルについて

本製品に付属のソフトウェアは以下の通りです。
付属のソフトウェアの操作方法は各ソフトウェアのヘルプをご覧ください。

- **プリンタドライバ**
画像や文書を印刷するためのソフトウェアです。
- **スキャナドライバ: EPSON Scan (エプソン スキャン)**
画像や文書をスキャンするためのソフトウェアです。
- **E-Photo (イーフォト)**
さまざまな用紙に、写真を簡単に印刷できるソフトウェアです。
- **EPSON Web-To-Page (エプソン ウェブ トゥ ページ)**
Web ページを用紙の幅に収まるように印刷するソフトウェアです。Windows 2000・Windows XP 用だけです。
- **読ん de!! ココ パーソナル**
スキャンした文書の文字データをテキストデータに変換するソフトウェアです。