

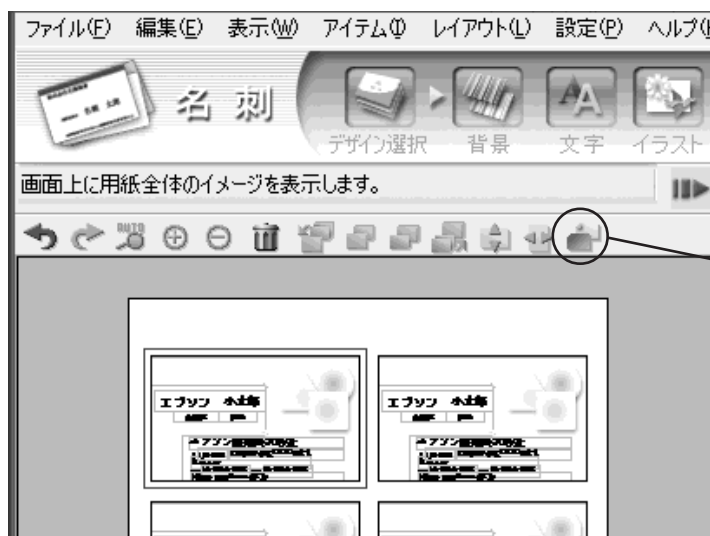
EPSON Multi-PrintQuicker を使用されるお客様へ

プリンタソフトウェア CD-ROM に収録されている EPSON Multi-PrintQuicker には、次のような注意事項があります。

1. 名刺を作成される場合の注意事項 (Windows/Macintosh 共通)

名刺を「A4(名刺8面)」、「A4(名刺10面)」で作成する場合、表面と裏面を切り替えて作成することができるようになっていますが、この機能は使用しないでください。

表面と裏面を作成できるのは、「EPSON 両面マット紙<再生紙>名刺サイズ」だけです。



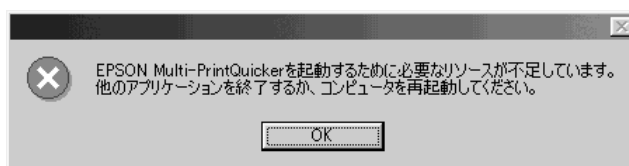
表面/裏面を切り替えることができますが、使用しないでください。

2. Windows 98/Me で使用される場合の注意事項

※ Windows 2000/XP、Macintosh で使用される場合は、次の(A)(B)の注意事項は該当しません。

(A) メモリリソース

EPSON Multi-PrintQuicker 起動時に、次のメッセージが表示される場合は、EPSON Multi-PrintQuicker を使用するためのメモリ(リソース)が足りません。



このような場合には、次の手順で使用可能なリソースを増やしてください。

- (1) EPSON Multi-PrintQuicker 以外のアプリケーションソフトを起動している場合は、これらのアプリケーションソフトをすべて終了させてから、EPSON Multi-PrintQuicker を起動させてください。
- (2) EPSON Multi-PrintQuicker 以外のアプリケーションソフトを終了させても、上記メッセージが表示される場合は、Windows を再起動後、EPSON Multi-PrintQuicker を起動させてください。
- (3) それでも起動しない場合は、画面右下のタスクトレイなどに表示されている常駐ソフトウェアが、リソースを使用している可能性があります。この場合は、常駐ソフトウェアの中で使用しないソフトウェアを終了させてください。終了方法がわからない場合は、各ソフトウェアメーカーもしくはコンピュータメーカーへお問い合わせください。



▲タスクトレイ
使用しないソフトウェアを順次終了させてください。

裏面に続く⇒

(B) 画像ファイルの読み込み元 / 作成したデータの保存先

- [背景]、[文字]、[イラスト]、[図形] 機能の [イメージ] ボタンで画像ファイルを読み込む場合、ハードディスクやCD-ROM、メモリカードなどのルートディレクトリ(C:¥、D:¥など)に保存された画像ファイルを読み込むことはできません。このような場合には、画像ファイルを「マイドキュメント」などのルートディレクトリ以外に移動してください。



- EPSON Multi-PrintQuicker で作成したドキュメント(名刺、CD/DVDレーベル、CD/DVDジャケット)を保存する場合は、「マイドキュメント」などに保存することをお勧めします。ハードディスクのルートディレクトリに保存するとEPSON Multi-PrintQuickerで開く(読み込む)ことができなくなります。このような場合でも、ドキュメントをルートディレクトリ以外に移動すれば開くことができます。

3. Mac OS 8/9 で使用される場合の注意事項

※ Windows、Mac OS X で使用される場合は、この注意事項は該当しません。

名刺を、以下の用紙で作成し、

- ・「EPSON フォト光沢名刺カード」
- ・「A4(名刺 8 面)」
- ・「A4(名刺 10 面)」

「一覧表示」機能において「一括貼り付け」を実行すると、処理が完了するまでコンピュータが停止したような状態になります。しかし、処理は進行していますので、そのまま、しばらくお待ちください。

EPSON Multi-PrintQuicker のアップデートプログラム

前述の「2.Windows 98/Me で使用される場合の注意事項」と「3.Mac OS 8/9 で使用される場合の注意事項」を改善するために、EPSON Multi-PrintQuicker のアップデートプログラムを用意しています。

エプソン販売のホームページから、アップデートプログラムをダウンロードしていただき、このアップデートプログラムを実行してEPSON Multi-PrintQuicker をアップデートしてください。

- ※ 「1.名刺を作成される場合の注意事項(Windows/Mac OS 共通)」は修正されません。
「EPSON 両面マット紙<再生紙>名刺サイズ」以外での裏面の作成はできません。

アップデートプログラムのダウンロードおよび実行方法の詳細については、エプソン販売のホームページにてご確認ください。また、カラリオインフォメーションセンターへお問い合わせください。

- ※ インターネットがご利用できないお客様につきましては、直接カラリオインフォメーションセンターへお問い合わせください。

■ エプソン販売のホームページ「I Love EPSON」

<http://www.i-love-epson.co.jp/support/>

■ カラリオインフォメーションセンター

0570-00-4116 (全国ナビダイヤル)

【受付時間】 月～金曜日 9:00～20:00 土曜日 10:00～17:00 (祝日を除く)

- ※ ナビダイヤルとは、NTT コミュニケーションズ(株) の電話サービスの名称です。

- ※ 携帯電話・PHS 端末・CATV からはナビダイヤルはご利用いただけませんので、下記の最寄り窓口へお問い合わせください。

札幌(011)222-7931 仙台(022)214-7624 東京(042)585-8555 名古屋(052)202-9531
大阪(06)6399-1115 広島(082)240-0430 福岡(092)452-3942

【受付時間】 月～金曜日 9:00～20:00 土曜日 10:00～17:00(祝日を除く)

- ※ 新電電各社をご利用の場合、「0570」をナビダイヤルとして正しく認識しない場合があります。ナビダイヤルが使用できるよう、ご契約の新電電会社へご依頼ください。

改訂履歴

Revision	改訂ページ	改訂内容	備考
4047563_00	全て	新規制定	