

## PM-D770 準備ガイド

# はじめにお読みください

本製品を使用可能な状態にするまでの手順を記載しています。本書の手順に従って、本製品のセットアップを行ってください。なお本製品をお使いになる前には必ず、同梱の「製品使用上のご注意」をお読みください。

オプションの無線プリントアダプタ「PA-W11G」を使うと、パソコンと本製品をワイヤレス環境でお使いいただけるようになります。ただし「PA-W11G」をお使いいただく場合も、本書裏面の手順に従って、一旦、本製品とパソコンをUSBケーブルで直接接続して、プリンタドライバ/各種ソフトウェアをパソコンへインストールしてください。

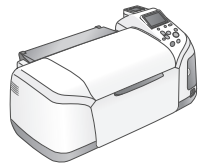
本シートで使用しているマークの意味は以下の通りです。

	<b>警告</b>	この表示を無視して、誤った取り扱いをすると、人が死亡または重傷を負う可能性が想定される内容を示しています。
	<b>注意</b>	この表示を無視して、誤った取り扱いをすると、人が傷害を負う可能性が想定される内容および物的損害のみの発生が想定される内容を示しています。
	<b>注意</b>	ご使用上、必ずお守りいただきたいことを記載しています。この表示を無視して誤った取り扱いをすると、製品の故障や、動作不良の原因になる可能性があります。
	<b>補足情報</b>	制限事項などの補足情報を記載しています。
	<b>こんなときは</b>	操作を間違った場合や説明通りにならない場合などの対処方法、また知っておくと便利な情報を記載しています。

## 1 箱の中身を確認します。

万一、不足しているもの、損傷しているものがある場合は、お買い上げの販売店にご連絡ください。

### セットアップ時に必要なもの



□ 本体  
※ ご使用前に、本体に貼られている青いテープと輸送用の保護具（シートなど）を取り外してください。



□ インクカートリッジ  
 ●ブラック(ICBK32) ●シアン(ICC32)  
 ●ライトシアン(IQLC32) ●マゼンタ(ICM32)  
 ●ライトマゼンタ(IQLM32) ●イエロー(ICY32)  
 ※ 6色のインクカートリッジが個別に包装されている場合もあります。



□ プリンタソフトウェア CD-ROM  
※ パソコンと接続するときに必要になります。電子マニュアルも収録されています。

### 別途ご用意いただくもの（パソコンとつないで使う場合のみ）

□ プリンタケーブル  
  
 USB ケーブル

### その他

□ CD/DVD 印刷位置確認用シート  
 □ 8cm CD/DVD 用アタッチメント  
 □ CD/DVD トレイ  
 ※ CD/DVD 印刷時に使用します。

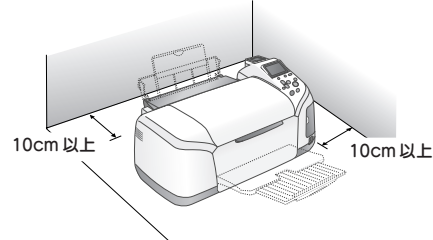


□ PM-D770 操作ガイド  
 □ 保証書  
 ・このほかにも、各種ご案内などが同梱されている場合があります。

## 2 プリンタを設置し、電源を接続します。

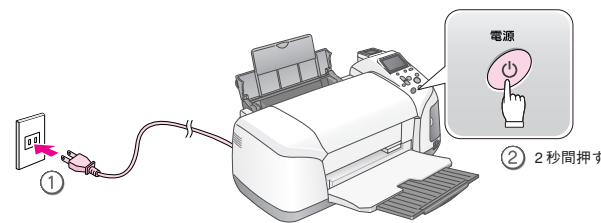
### 1 水平で安定した場所にプリンタを設置します。

作業しやすいように十分なスペースを確保して設置してください。プリンタ前面には排紙トレイを引き出せるだけのスペースが必要です。また、壁際に設置する場合は、壁から10cm以上のすき間をあけてください。



**補足情報**  
 ・ CD/DVD トレイは一旦プリンタ背面の外まで後退しますので、壁などから10cm以上のスペースを確保してください。  
 ・ 電源プラグの抜き差しがしやすいよう、コンセントから近い位置に設置してください。

### 2 ①電源プラグをコンセントに接続し、②電源をオンにします。

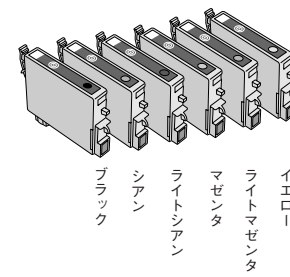


**警告**  
 AC100Vの電源以外は使用しないでください。

**注意**  
 ・ 電源プラグを、スイッチ付きテーブルタップなどに接続しないでください。プリントヘッドの動作中に電源が切れると、プリントヘッドが乾燥して印刷できなくなるおそれがあります。  
 ・ 電源のオン/オフは、電源プラグの抜き差しで行わずに、必ず本体の「電源」ボタンで行ってください。電源ボタンでオン/オフしないと、正常に印刷できなくなるおそれがあります。  
 ・ パソコンとつないでお使いになる場合でも、USBケーブルはまだ接続しないでください。

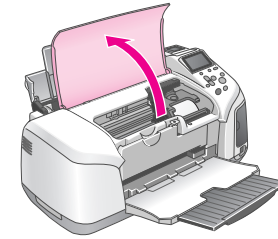
## 3 インクカートリッジをセットします。

### 1 インクカートリッジを袋から取り出します。



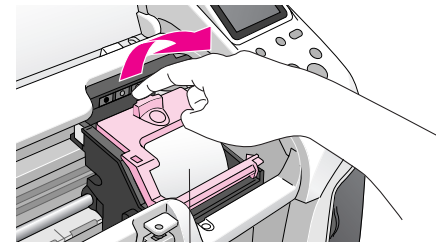
**注意**  
 ・ フックを折らないように注意して、袋から取り出してください。  
 ・ インクカートリッジに貼られているラベルやフィルムは、絶対にはがさないでください。インクが漏れたり、正常にセットできなくなるおそれがあります。  
 ・ インクカートリッジに付いている緑色の基板部分には触れないでください。正常に動作/印刷できなくなるおそれがあります。

### 2 プリンタカバーを開けます。



**注意**  
 プリントヘッドがインクカートリッジ交換位置で止まるまでは、プリンタ内部に手を入れないでください。

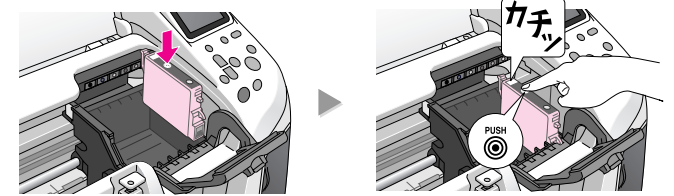
### 3 インクカートリッジ固定カバーを開けます。



内部の保護シートを取り除いてください。

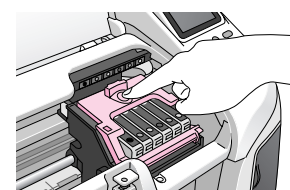
### 4 6色すべてのインクカートリッジを図の向きにまっすぐ挿入し、◎部分を押し込んで奥までしっかりとセットします。

プリンタ本体のラベルの色とインクカートリッジのラベルの色を合わせて、端から順にセットします。



**注意**  
 ・ インクカートリッジは、まっすぐ挿入してください。  
 ・ インクカートリッジは、ラベルの色をあわせないと正しくセットできません。インクカートリッジがうまく入らない場合は、ラベルの色をご確認ください。  
 ・ 6色すべてのインクカートリッジをセットしてください。セットされていないカートリッジがあると、本製品は使用できません。

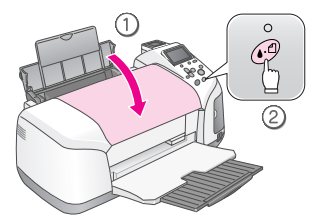
### 5 インクカートリッジ固定カバーを閉じ、図の部分を押して固定します。



**こんなときは**  
 インクカートリッジ固定カバーが閉まらない場合は、インクカートリッジがしっかりセットされていない可能性があります。インクカートリッジの◎部分を押し、奥までしっかりセットしてください。

### 6 ①プリンタカバーを閉じ、②◎ボタンを押します。

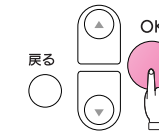
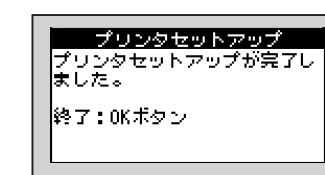
プリントヘッドが右端に移動し、インクの充電が始まります。インクの充電には約70秒かかります。



**こんなときは**  
 ・ ◎ボタンを押してもプリントヘッドが動かない場合は、インクカートリッジをセットし直してみてください。  
 ・ プリントヘッドが右側へ移動して、再びインクランプが点灯した場合は◎ボタンを押すと、プリントヘッドがインクカートリッジ交換位置へ戻りますので、もう一度インクカートリッジをセットし直してみてください。

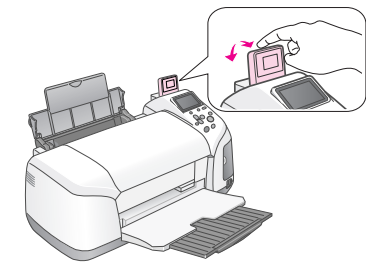
### 7 インクの充電が終了したことを確認し、OKボタンを押します。

設定モニタに以下のメッセージが表示されたらインクの充電は終了です。



**注意**  
 インクの充電中は絶対に電源をオフしないでください。正常に印刷できなくなるおそれがあります。

### 8 プレビューモニターをお好みの角度に調整します。



## この後は・・・

本製品だけでご使用になる場合は、セットアップ終了です。次は「PM-D770 操作ガイド」をご覧ください。パソコンとつないでご使用になる場合は、引き続き本書裏面へお進みください。

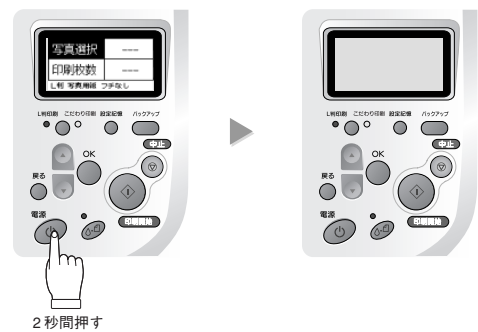


## 4 パソコンと接続します。

**オプションの無線プリントアダプタ「PA-W11G」を使ってワイヤレス環境でもお使いいただく場合も、以下の手順に従い、一旦本製品とパソコンをUSBケーブルで直接接続して、プリンタドライバ/各種ソフトウェアをパソコンへインストールしてください。**

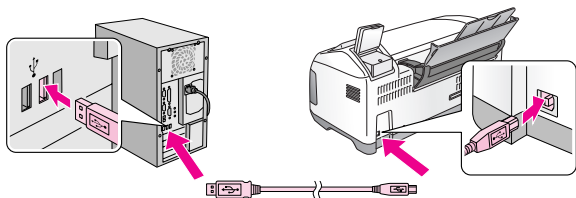
**補足情報**  
**Windows 98/Me/2000/XPでUSB接続する条件**  
Windows環境でUSB接続するためには、以下の条件を全て満たしている必要があります。  
• USBポートを標準搭載し、パソコンメーカーによりUSBポートの動作が保証されているパソコン  
• Windows 98/Me/2000/XPのいずれかがブレイクインストールされているパソコン、またはWindows 98以降のOSがブレイクインストールされていて、Windows Me/2000/XPにアップグレードしたパソコン  
**Macintosh (Mac OS 9.x/Mac OS X v10.2以降)でUSB接続する条件**  
USBインターフェイスを標準搭載しているパソコン

**1 本製品の電源をオフ（設定モニタが消えた状態）にします。**  
インクの充電が完了していることを確認してから、**電源**ボタンを押します。



**補足情報**  
• USBケーブルは、パソコンおよび本製品の電源がオンの状態で抜き差しできますが、この後、ソフトウェアのインストールを確実にするためには、ここでは本製品の電源をオフしてからケーブルを接続します。  
• パソコンの電源はオン、オフどちらでもかまいませんが、本書ではパソコンの電源がオフになっている前提で手順を説明します。

**2 コネクタの向きに注意して、USBケーブルで、本製品とパソコンを接続します。**



**補足情報**  
• パソコン側の差込口は、ご利用のパソコンによって位置や向きが異なります。パソコンの取扱説明書をご覧ください。  
• パソコンにUSBケーブルの差込口が複数ある場合は、どこに差し込んでかまいませんが、ディスプレイやキーボードにUSBケーブルの差込口がついている場合、この差込口には接続しないでください。本製品が正常に認識されない場合があります。  
• USBハブを複数使用する場合は、パソコンに直接接続されているハブに、本製品を接続してください。

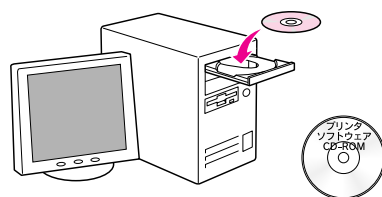
## 5 ソフトウェアをインストールします。

### Windows の場合

**注意**  
• 各ソフトウェアは必ず本書の手順説明に従ってインストールしてください。  
• Windows 2000 にソフトウェアをインストールする場合は、管理者権限のあるユーザー (Administrators グループに属するユーザー) でログインする必要があります。  
• Windows XP にインストールする場合は、「コンピュータの管理者」アカウントのユーザーでログインする必要があります。「制限」アカウントのユーザーではインストールできません。Windows XP をインストールしたときのユーザーは「コンピュータの管理者」アカウントになっています。

**補足情報**  
他のアプリケーションソフトやウイルスチェックプログラムを起動している場合は、インストールを開始する前にすべて終了してください。

**1 Windows を起動して、「プリンタソフトウェアCD-ROM」をパソコンにセットします。**



**ご注意**  
新しいハードウェアを追加するためのウィザード画面が表示されている場合は「キャンセル」ボタンをクリックして画面を閉じ、本製品の電源をオフにしてください。

**2 以下の画面が表示されますので、画面の指示に従ってインストールを進めてください。**



**ご注意**  
上の画面が表示されないときは  
• Windows XP の場合  
[スタート] - [マイコンピュータ] の順にクリックし、CD-ROMのアイコンをダブルクリックして開きます。[EPSETUP] アイコンをダブルクリックします。  
• Windows 98/Me/2000 の場合  
デスクトップ上の [マイコンピュータ] アイコンをダブルクリックし、CD-ROMのアイコンをダブルクリックして開きます。[EPSETUP] アイコンをダブルクリックします。

以上で、セットアップは終了です。

**補足情報**  
インストール終了後、デスクトップに「MyEPSON」アシスタントのショートカットアイコンが作成されます。これをダブルクリックすると、「MyEPSON」登録画面が表示されますので、画面の指示に従って「MyEPSON」登録 (ユーザー登録) していただくことをお勧めします。

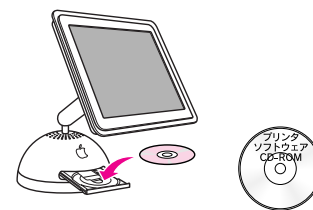


### Macintosh の場合

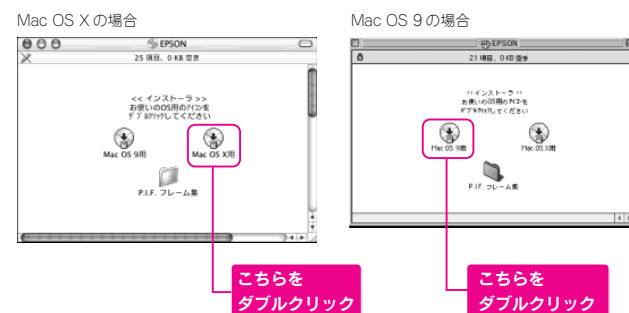
**注意**  
ソフトウェアをインストールする場合は、管理者権限のあるユーザーでログインしてください。

**補足情報**  
• UNIX ファイルシステム (UFS 形式) はサポートしていませんので、他のドライブでお使いください。  
• 他のアプリケーションソフトや、ウイルスチェックプログラムは、インストールの前に終了させてください。

**1 Macintosh を起動して、「プリンタソフトウェアCD-ROM」をセットします。**



**2 [EPSON] フォルダ内のお使いのOS用のアイコンをダブルクリックします。**



**ご注意**  
上の画面が表示されないときは  
デスクトップ上の CD-ROMのアイコンをダブルクリックして開きます。

**3 以下の画面が表示されますので、画面の指示に従ってインストールを進めてください。**



以上で、セットアップは終了です。

**補足情報**  
インストール終了後、デスクトップに「MyEPSON」アシスタントのショートカットアイコン (エイリアス) が作成されます。これをダブルクリックすると、「MyEPSON」登録画面が表示されますので、画面の指示に従って「MyEPSON」登録 (ユーザー登録) していただくことをお勧めします。



## マニュアルについて

### 本製品のマニュアルについて

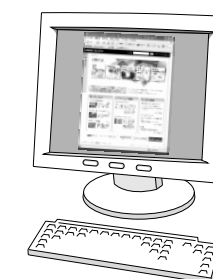
#### □ PM-D770 操作ガイド

PM-D770だけで写真プリントをする方法、およびパソコンとつないで使う場合の基本手順を記載しています。



#### □ PM-D770 電子マニュアル

PM-D770 電子マニュアルはソフトウェアのインストールの際にパソコンにインストールされます (CD-ROMを毎回セットする必要はありません)。パソコンとつないで使う場合の操作方法を記載しています。電子マニュアルの見方については、「PM-D770 操作ガイド」の51ページをご覧ください。



### 付属のソフトウェアのマニュアルについて

本製品に付属のソフトウェアは以下の通りです。付属のソフトウェアの操作方法は各ソフトウェアのオンラインヘルプをご覧ください。

- プリンタドライバ
- EPSON Creativity Suite (エプソン クリエイティビティスイート)
  - EPSON File Manager (エプソン ファイルマネージャ)
  - EPSON Scan Assistant (エプソン スキャン アシスタント)
  - EPSON Easy Photo Print (エプソン イージー フォトプリント)
  - EPSON Attach To Email (エプソン アタッチ トゥ イーメール)
  - EPSON Send To Web (エプソン センド トゥ ウェブ)
  - EPSON MovieCapture (エプソン ムービー キャプチャー)
  - アルバムプリント for EPSON
- EPSON Multi-PrintQuicker (エプソン マルチプリント クイッカー)
- EPSON Web-To-Page (エプソン ウェブ トゥ ページ)
- EPSON PRINT Image Framer Tool (エプソン プリント イメージ フレーマー ツール)
- PIF DESIGNER (ピフ デザイナー)

## この後は・・・

- 上記のマニュアルをご覧ください。PM-D770 をご使用ください。
- オプションの無線プリントアダプタ「PA-W11G」を使ってワイヤレス環境でもお使いいただく場合は、「PM-D770 電子マニュアル」 - 「無線環境で本製品を使用する」をご覧ください。

# 改訂履歴

Revision	改訂ページ	改訂内容	備考
4050592_01		新規制定	