

# PM-A950 準備ガイド

## はじめにお読みください

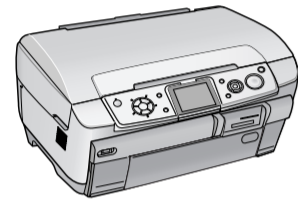
本製品を使用可能な状態にするまでの手順を記載しています。本書の手順に従って、本製品のセットアップを行ってください。なお本製品をお使いになる前には必ず、「PM-A950 操作ガイド」—「製品使用上のご注意」をお読みください。

<b>警告</b>	この表示を無視して、誤った取り扱いをすると、人が死亡または重傷を負う可能性が想定される内容を示しています。
<b>注意</b>	この表示を無視して、誤った取り扱いをすると、人が傷害を負う可能性が想定される内容および物的損害のみの発生が想定される内容を示しています。

### 1 箱の中身を確認します。

万一、不足しているもの、損傷しているものがある場合は、お買い上げの販売店にご連絡ください。

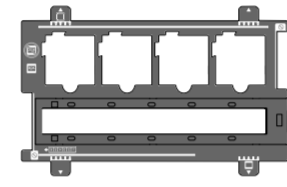
#### セットアップ時に使用するもの



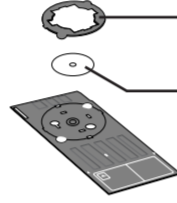
- 本体  
※ ご使用前に、本体に貼られている青いテープを取り外してください。



- インクカートリッジ (6色)  
※ 6色のインクカートリッジが個別に包装されている場合もあります。

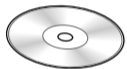


- フィルムホルダ  
※ フィルム印刷時に使用します。原稿カバー内に収納することができます。  
☞ 「PM-A950 操作ガイド」84ページ「フィルムホルダの収納」



- CD/DVD トレイ  
8cm CD/DVD 用アタッチメント  
CD/DVD 印刷位置確認用シート

#### パソコン接続時に使用するもの



- ソフトウェア CD-ROM  
※ ソフトウェアと電子マニュアルが収録されています。



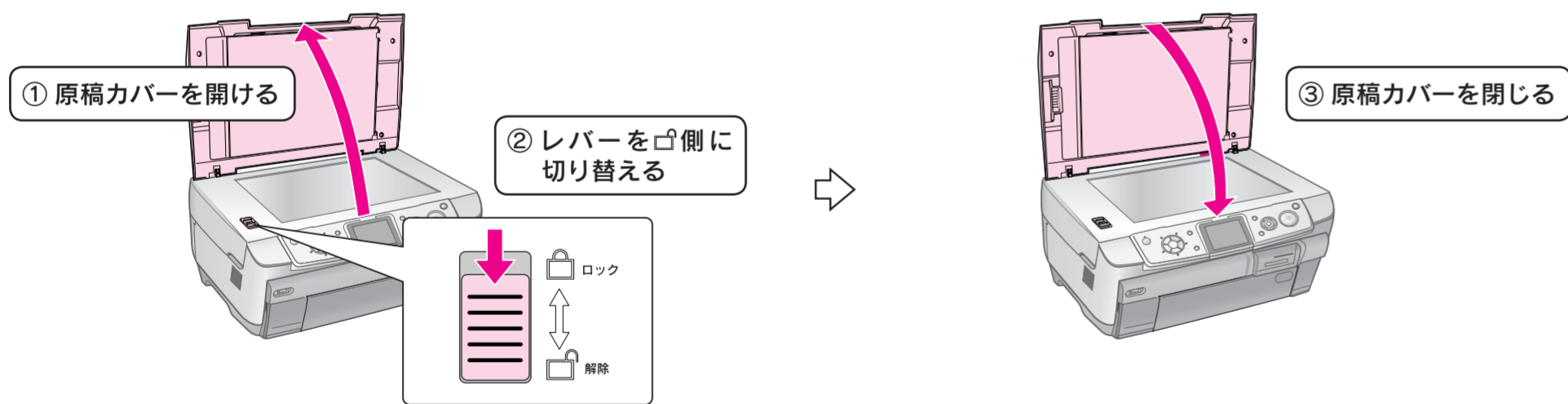
□ PM-A950 入門ガイド



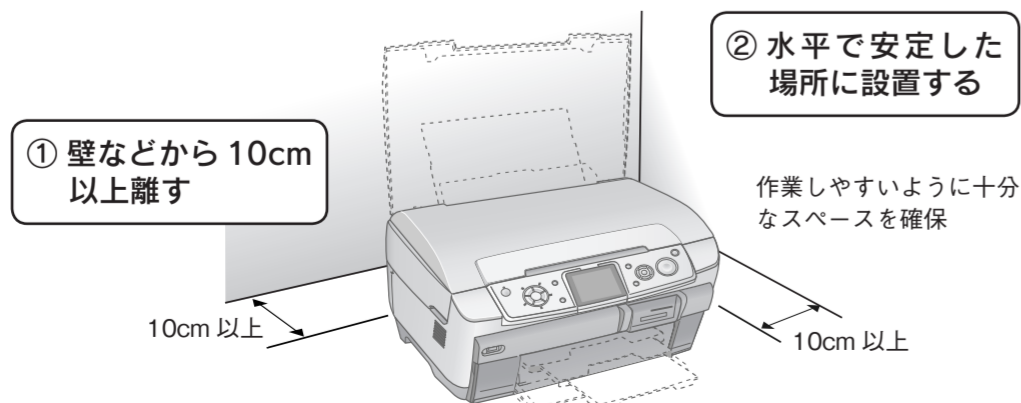
□ PM-A950 操作ガイド

□ 保証書

### 2 輸送用固定レバーのロックを解除します。

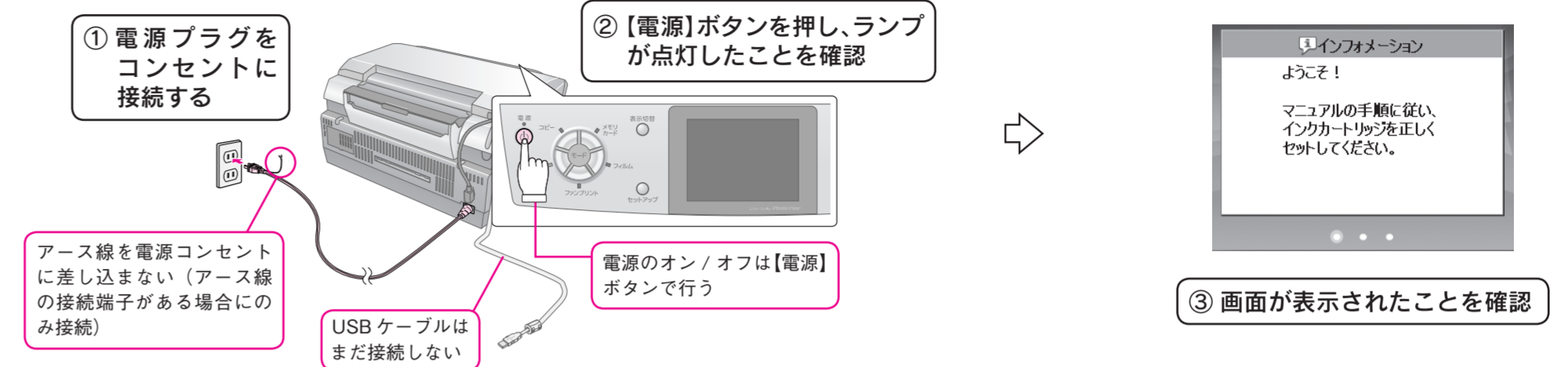


### 3 スペースを確保して設置します。



### 4 電源をオンにします。

**警告** AC100V の電源以外は使用しないでください。

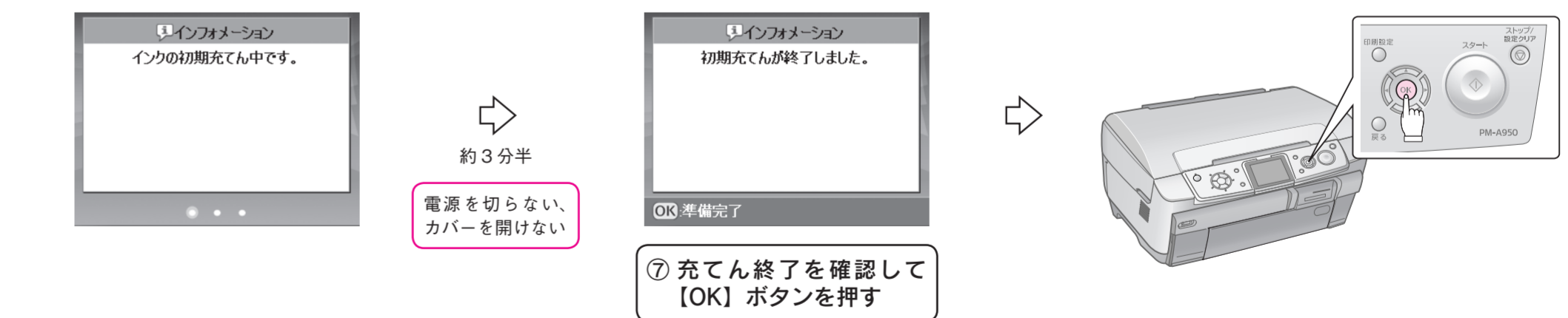
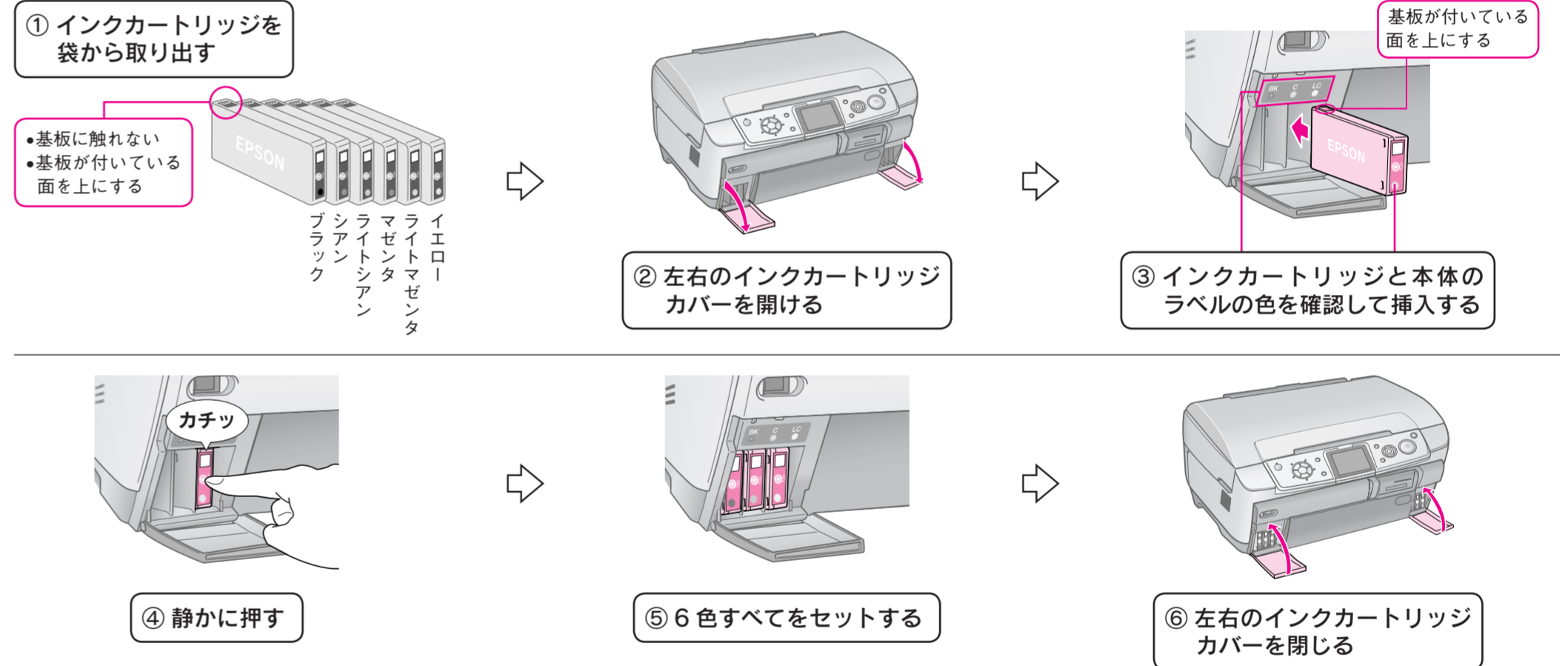


**参考**  
漏電による事故防止について  
本製品の電源コードには、アース線（接地線）が付いています。アース線を接地すると、万一が製品が漏電した場合に、電気を逃がし感電事故を防止することができます。コンセントにアースの接続端子がない場合は、アース端子付きのコンセントに変更していただくことをお勧めします。コンセントの変更については、お近くの電気工事店にご相談ください。アース線が接地できない場合でも、通常は感電の危険はありません。

### 5 インクカートリッジをセットします。

**注意**

- スキャナユニットの開閉の際には、指などを挟まないように注意してください。特に、スキャナユニットの背面には手を近付けないようにしてください。
- スキャナユニットの開閉は、原稿カバーを閉じた状態で行ってください。
- スキャナユニットを開く際には、原稿カバーの上に物を置かないでください。



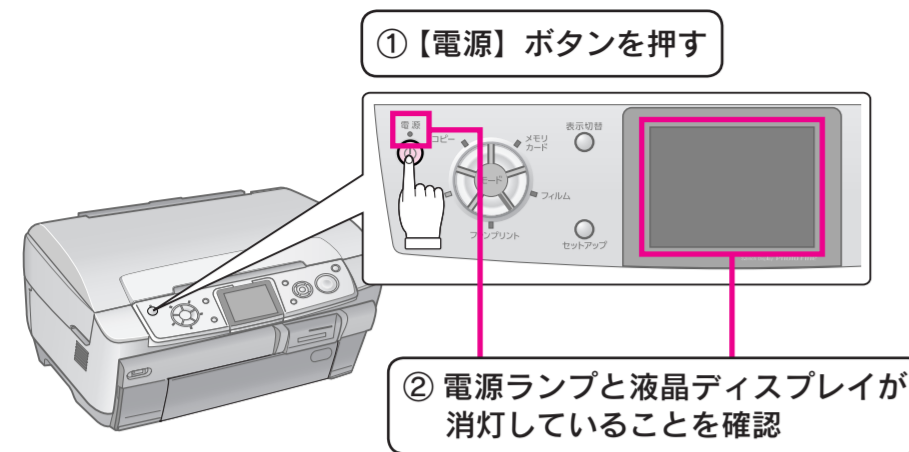
※ 初めて取り付けるインクカートリッジでは、本製品を印刷可能な状態にするためにもインクが使用されるため、2 回目以降に取り付けるインクカートリッジに比べて印刷できる枚数は少なくなります。

#### この後は

- 本製品だけでご使用になる場合は・・・ セットアップ終了です。次は「PM-A950 入門ガイド」をご覧ください。
- パソコンとつないでご使用になる場合は・・・ 引き続き本書裏面へお進みください。  
パソコンと接続してアプリケーションソフトをインストールすると、画像を組み合わせたり、いろいろな用紙を使って楽しい印刷ができます。

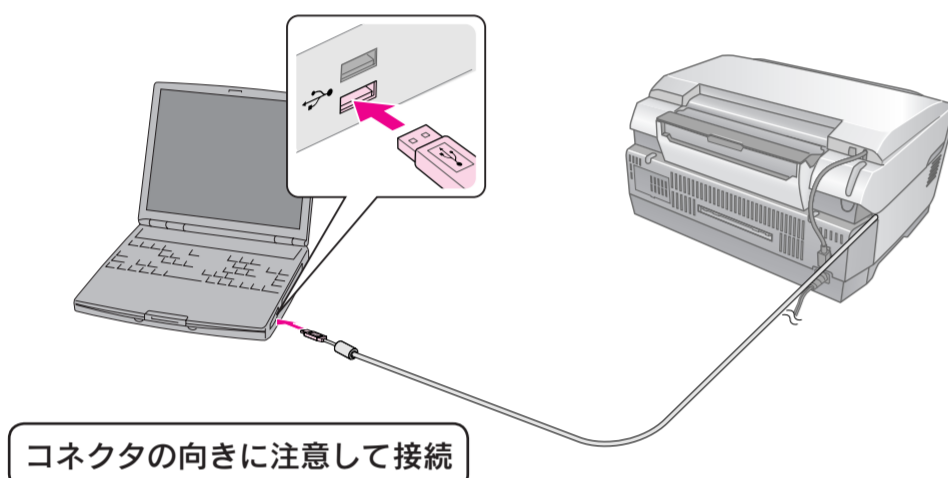


## 6 【電源】 ボタンを押して、電源をオフにします。



## 7 パソコン本体にケーブルを接続します。

**参考**  
ソフトウェアのインストールを確実にを行うために本製品の電源をオフにしてからケーブルを接続します。

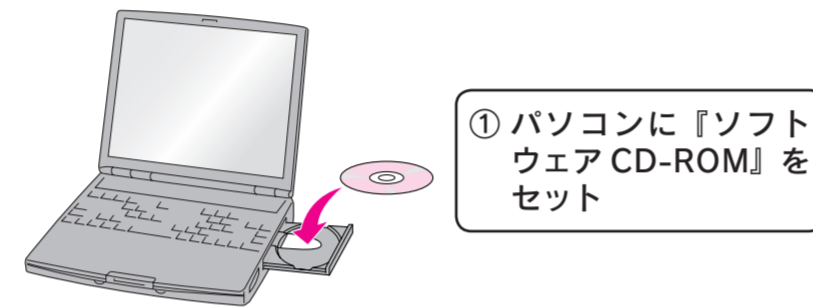


## 8 ソフトウェアをインストールします。

### Windows の場合

**<インストール条件>**  
Windows 98/Me/2000/XP プレインストールモデル  
(または、Windows 98 以降のプレインストールモデルを上記にアップグレードしたパソコン)  
※ Windows 98 (Windows98 Second Edition は除く) では、プリンタドライバ、スキャナドライバ、EPSON Multi-PrintQuicker のみ動作可能です。これ以外のソフトウェアはインストールされますが、使用できません。  
**<インストール時のアカウント>**  
Windows 2000 : 管理者権限のあるユーザー (Administrator グループに属するユーザー) でログイン  
Windows XP : 「コンピュータの管理者」アカウントのユーザーでログイン (Windows XP をインストールしたときのユーザーは「コンピュータの管理者」アカウントになっています。)

**参考**  
他のアプリケーションソフトやウイルスチェックプログラムを起動している場合は、インストールを開始する前にすべて終了してください。



③ 画面の指示に従って  
インストールを進める

**参考**  
上の画面が表示されない場合は下記をご確認ください。  
Windows XP : [スタート] - [マイコンピュータ] の順にクリックし、CD-ROM のアイコンをダブルクリックします。  
Windows 98/Me/2000 : デスクトップ上の [マイコンピュータ] アイコンをダブルクリックし、CD-ROM のアイコンをダブルクリックします。  
・[ICC プロファイルセットアップ (使用許諾契約書)] 画面が表示された場合は、内容を確認し [はい] をクリックしてください。

以上で、Windows でのソフトウェアのインストールは終了です。

インストール後に印刷ができない場合は、以下をご覧ください。  
☞ 『PM-A950 操作ガイド』 - 「困ったときは」

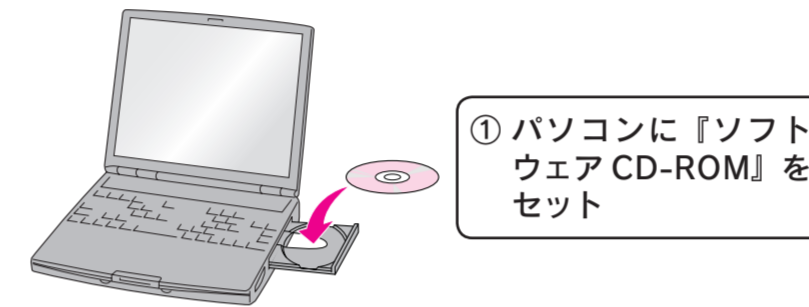
**参考**  
インストール終了後、デスクトップに [MyEPSON] アシスタントのショートカットアイコンが作成されます。これをダブルクリックすると、[MyEPSON] 登録画面が表示されますので、画面の指示に従って [MyEPSON] 登録 (ユーザー登録) していただくことをお勧めします。



### Mac OS X の場合

**<インストール条件>**  
USB I/F 標準搭載の Mac OS X v10.2 以降  
**<インストール時のアカウント>**  
・管理者権限のあるユーザーでログイン  
・Mac OS X v10.3 以降のファーストユーザースイッチ機能 (複数のユーザーが同時に 1台のパソコンにログインできる機能) には対応していません。インストール時および使用時には、ファーストユーザースイッチ機能をオフにして、パソコンの管理者だけがログインした状態で行ってください。

**参考**  
他のアプリケーションソフトやウイルスチェックプログラムを起動している場合は、インストールを開始する前にすべて終了してください。



② 表示された画面内のアイコン  
をダブルクリック



③ 画面の指示に従って  
インストールを進める

**参考**  
[ICC プロファイルセットアップ (使用許諾契約書)] 画面が表示された場合は、内容を確認し [はい] をクリックしてください。

以上で、Mac OS X でのソフトウェアのインストールは終了です。

### Mac OS 9 の場合

本製品には、Mac OS 9 用のソフトウェアは添付されていません。  
エプソンのホームページよりダウンロードしてください。  
<<http://www.i-love-epson.co.jp>>

## マニュアルについて

### 本製品のマニュアルについて

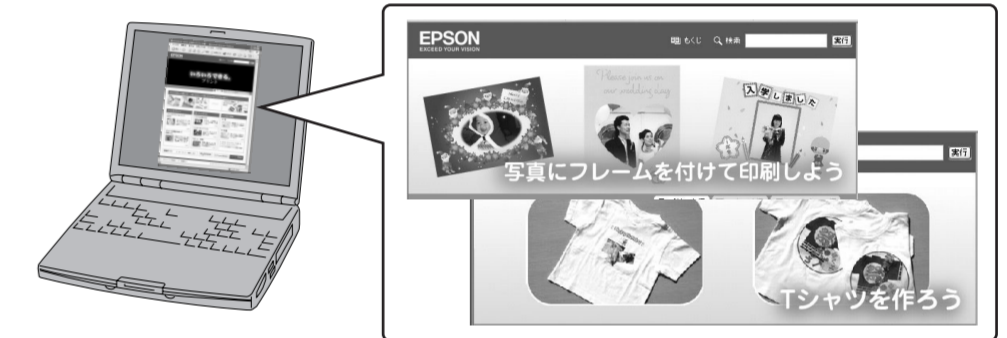
☐ PM-A950 入門ガイド  
本書の手順に従って準備ができれば、早速使ってみましょう。  
本製品の基本的な使い方「カラーコピー」、および「メモリカードからの写真プリント」の手順を、わかりやすく説明しています。



☐ PM-A950 操作ガイド  
本製品の使い方全般を説明しています。



☐ PM-A950 活用ガイド (電子マニュアル)  
パソコンとつないで使う場合の詳しい使い方や、もっと楽しく使う活用提案などを記載しています。また、インターネットを介して、エプソンのホームページなどに接続し、最新ソフトウェアのダウンロードや、最新情報を入手することができます。



### 各ソフトウェアのマニュアルについて

本製品に付属のソフトウェアは以下の通りです。  
付属のソフトウェアの操作方法は各ソフトウェアのヘルプをご覧ください。  
○ プリンタドライバ  
画像や文書を印刷するためのソフトウェアです。  
○ スキャナドライバ : EPSON Scan (エプソン スキャン)  
画像や文書をスキャンするためのソフトウェアです。  
○ EPSON Creativity Suite (エプソン クリエイティビティ スイート)  
画像の管理から印刷までを簡単な操作で行うソフトウェアの集まりです。  
以下のソフトウェアなどから構成されています。  
・ EPSON File Manager (エプソン ファイル マネージャ)  
・ EPSON Easy Photo Print (エプソン イージー フォトプリント)  
・ EPSON Copy Utility (エプソン コピー ユーティリティ)  
・ EPSON MovieCapture (エプソン ムービー キャプチャー)  
○ EPSON Multi-PrintQuicker (エプソン マルチ プリント クイッカー)  
CD/DVD レーベル、名刺などを印刷するソフトウェアです。  
○ EPSON Web-To-Page (エプソン ウェブ トゥ ページ)  
Web ページを用紙の幅に収まるように印刷するソフトウェアです。Windows 用だけです。  
○ EPSON PRINT Image Framer Tool (エプソン プリント イメージ フレーマー ツール)  
P.I.F. フレーム (写真枠) を追加 / 作成するソフトウェアです。  
○ 読ん del! ココ パーソナル  
スキャンした文書の文字データをテキストデータに変換するソフトウェアです。

## この後は・・・

上記のマニュアルをご覧ください。PM-A950 をご使用ください。



この取扱説明書は再生紙を使用しています。本書はリサイクルに配慮して作成されています。不要になった場合は資源物としてお取り扱いください。