

PM-A850 セットアップガイド

はじめにお読みください

本製品を使用可能な状態にするまでの手順を記載しています。本書の1~7の手順に従って、本製品のセットアップを行ってください。なお本製品をお使いになる前には必ず、同梱の「基本操作ガイド」に記載されている「ご使用前にお読みください」をお読みください。

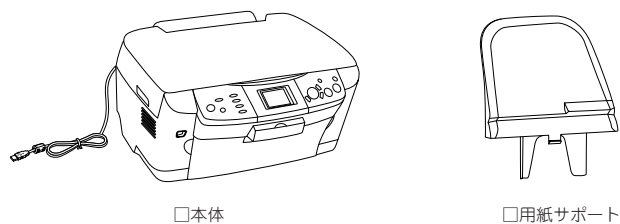
本シートで使用しているマークの意味は以下の通りです。

	警告	この表示を無視して、誤った取り扱いをすると、人が死亡または重傷を負う可能性が想定される内容を示しています。
	注意	この表示を無視して、誤った取り扱いをすると、人が傷害を負う可能性が想定される内容および物的損害のみの発生が想定される内容を示しています。
	注意	この表示を無視して誤った取り扱いをすると、本体が損傷したり、本体が正常に動作しなくなる場合があります。必ず守ってお使いください。
	ポイント	補足説明や知っていただきたいことを記載しています。

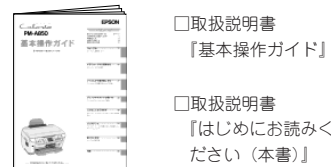
1 同梱品を確認します。

箱の中に以下の同梱品がすべて揃っているかを確認します。万一、不足しているもの、損傷しているものがある場合は、お買い上げの販売店にご連絡ください。

セットアップ時に必要なもの



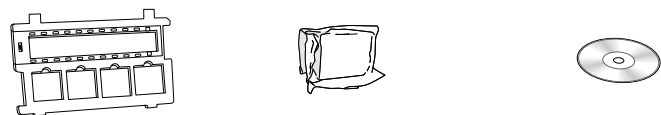
□本体 □用紙サポート



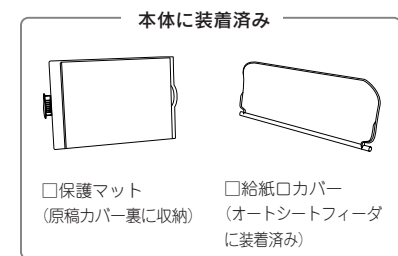
□取扱説明書
【基本操作ガイド】
□取扱説明書
【はじめにお読みください（本書）】

その他

- お客様情報カード
- 保証書
- このほかにも、各種ご案内や試供品が同梱されている場合があります。
- 箱は再輸送する場合には必要になりますので、大切に保管してください。



□フィルムホルダ □インクカートリッジ
(シアン、ライトシアン、マゼンタ、ライトマゼンタ、イエロー、黒（ブラック）
(各色が分かれて同梱されている場合もあります。))
□ソフトウェア CD-ROM
(電子マニュアルも収録されています。)



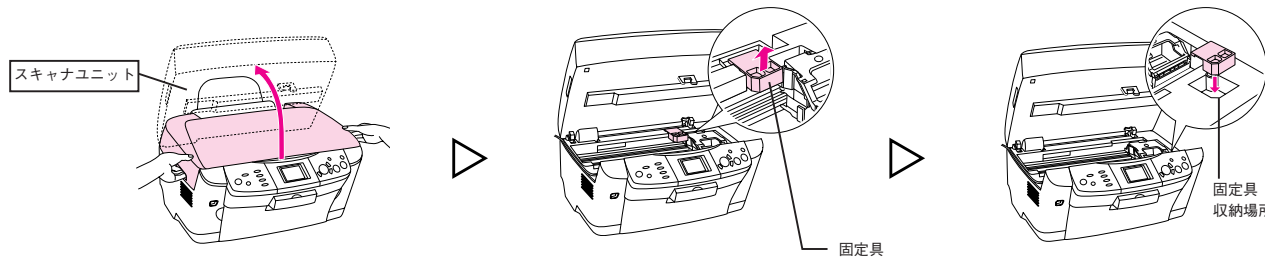
本体に装着済み
□保護マット
(原稿カバー裏に収納)
□給紙口カバー
(オートシートフィーダに装着済み)

ポイント

- このシートに従って本機のセットアップが終了したら、各説明書を参照してください。
- 基本操作ガイド：コピーやメモリーカード印刷の方法などを記載しています。本機の基本的な使い方を知りたいときにお読みください。
- プリンタ・スキャナ操作ガイド（CD-ROM収録）：本機をパソコンと接続して、プリンタ機能、スキャナ機能をお使いの場合にお読みください。

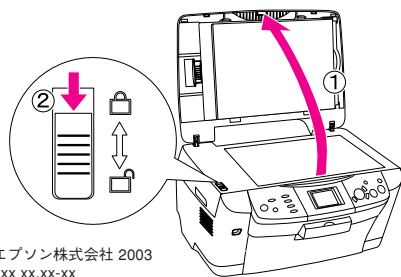
2 保護材を取り外します。

本機を組み立てる前に、本体に貼られている青いテープを取り外し、固定具を取り外してイラストの位置に収納します。固定具は、スキャナユニットを開けたところにあります。



3 固定レバーを解除します。

①原稿カバーを開けて、②キャリッジの固定レバーを解除します（右側にします）。

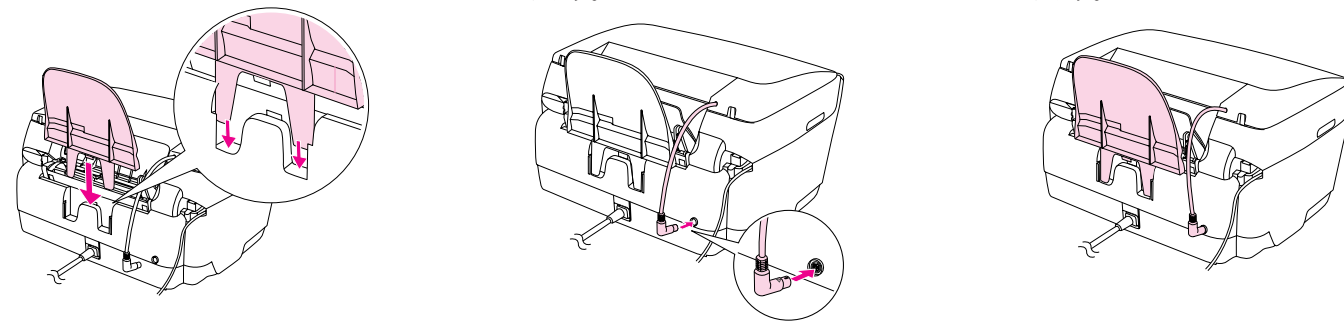


注意

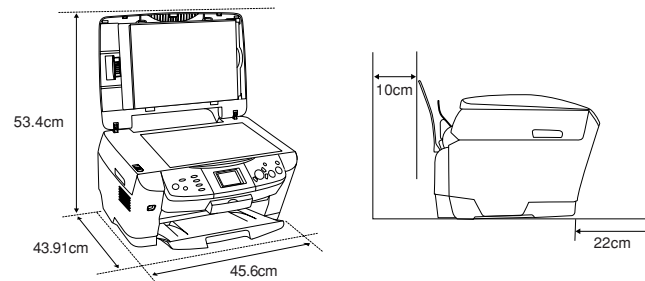
本機の電源をオンにする前に、必ずキャリッジの固定レバーを解除してください。キャリッジを固定したまま電源をオンにすると、故障の原因となります。

4 付属品を取り付けて設置します。

- 1 用紙サポートを本機の背面に取り付けます。図の部分に差し込みます。
- 2 フィルムスキャンユニットコネクタを接続します。
- 3 図のように取り付けられていることを確認します。

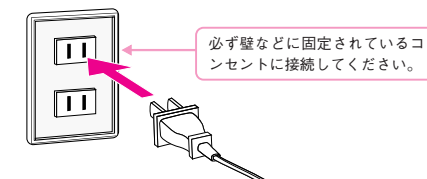


- 4 設置スペースを確保して本機を設置します。作業しやすいように十分なスペースを確保して、水平で安定した場所に、本機底面のゴム足がすべて載るように設置してください。壁際に設置する場合は、壁から10cm以上のスペースを確保してください。



電源プラグを簡単に抜けるように、コンセントから近い位置に本機を設置してください。

- 5 電源プラグをAC100Vのコンセントに接続します。



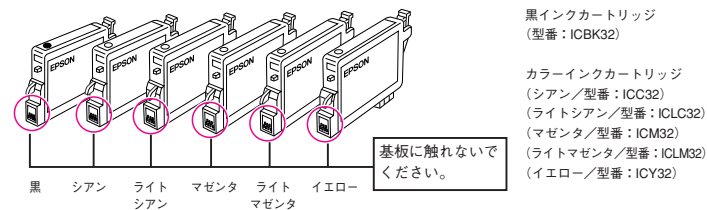
注意

- コンセントについて
電源プラグを、スイッチ付きテーブルタップなどに接続しないでください。プリントヘッドの動作中に電源が切れると、プリントヘッドが乾燥して印刷できなくなるおそれがあります。
- 電源のオン/オフについて
本機の電源のオン/オフは電源プラグの抜き差しで行わずに、必ず本体の「電源」ボタンで行ってください。「電源」ボタンでオン/オフしないと、正常に印刷できなくなるおそれがあります。

※コンピュータと接続する場合、USBケーブルはまだ接続しないでください。

5 インクカートリッジをセットします。

- 1 インクカートリッジを袋から取り出します。

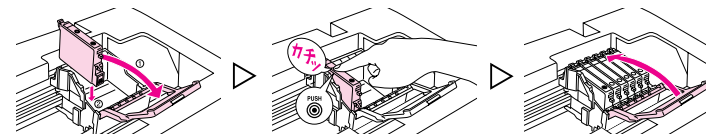


黒インクカートリッジ (型番: ICBK32)
カラーインクカートリッジ (シアン/型番: ICC32) (ライトシアン/型番: ICLC32) (マゼンタ/型番: ICM32) (ライトマゼンタ/型番: ICLM32) (イエロー/型番: ICY32)

注意

- フックを折らないように注意して、袋から取り出してください。
- 側面のラベルは絶対に破ったり、はがしたりしないでください。インクが漏れるおそれがあります。また、底面の透明フィルムもはがさないでください。インクカートリッジが正常にセットできなくなるおそれがあります。
- インクカートリッジに付いている緑色の基板部分には触れないでください。正常に動作・印刷できなくなるおそれがあります。

- 3 6色すべてのインクカートリッジをまっすぐに挿入し、セットします。インクカートリッジのラベルの色と本機のラベルの色を確認して、同じ色の位置にインクカートリッジをセットします。

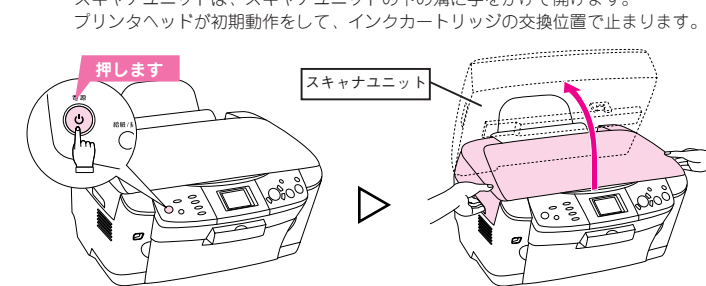


カートリッジ固定カバーをつまむようにして開け、インクカートリッジを差し込みます。◎部分を指で「カチッ」と音がするまで押して、セットします。すべてのインクカートリッジをセットします。カートリッジ固定カバーを閉じます。

注意

- まっすぐ挿入するために、インクカートリッジは端から順にセットしてください。
- 6色すべてのインクカートリッジをセットしてください。1色でもセットされていないインクカートリッジがあると印刷できません。
- 他のインクカートリッジと比べて、浮いた状態でセットされているインクカートリッジは正しくセットされていません。「カチッ」と音がするまで、しっかりとセットし直してください。
- 本機のラベルの色とインクカートリッジの色が異なると、セットできません。ラベルの色を確認して、正しい色のインクカートリッジをセットしてください。

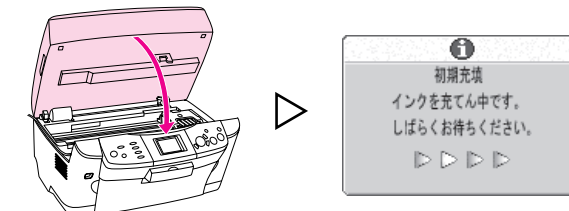
- 2 電源をオンにして、スキャナユニットを開けます。スキャナユニットは、スキャナユニットの下の溝に手をかけて開けます。プリンタヘッドが初期動作をして、インクカートリッジの交換位置で止まります。



注意

- スキャナユニットの開閉の際には、指などを挟まないように注意してください。特にスキャナユニットの背面には手を近づけないようにしてください。
- スキャナユニットの開閉は、原稿カバーを閉じた状態で行ってください。
- スキャナユニットを開く際は、原稿カバーの上に物を置かないでください。

- 4 スキャナユニットを、カチッと音がするまでしっかりと閉じます。スキャナユニットを閉じると、自動的にインク充電が始まります。インク充電は約70秒かかり、液晶ディスプレイに「初期充電」と表示されます。「初期充電」が消えると、インクカートリッジのセットは終了です。



注意

- 液晶ディスプレイから「初期充電」が消えるまで、絶対に電源をオフしないでください。印刷できなくなる場合があります。
- インクの充電が始まらない場合は、インクカートリッジをセットし直してみてください。
- 操作パネルの画面が黒い表示（スクリーンセーバー）になっていたら、ボタン（どのボタンでも構いません）を1回押してください。元の画面に戻ります。

6 コンピュータと接続します (本機を単体でお使いになる場合、ここからの作業は不要です)。

ポイント

Windows 98/Me/2000/XPでUSB接続する条件

Windows環境でUSB接続するためには、以下の条件をすべて満たしている必要があります。

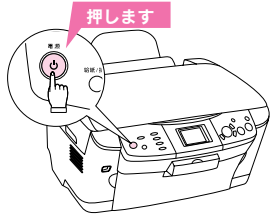
- USBポートを標準搭載し、コンピュータメーカーによりUSBポートの動作が保証されているコンピュータ
- Windows 98/Me/2000/XPのいずれかがプレインストールされているコンピュータ、またはWindows 98以上のOSがプレインストールされていてWindows Me/2000/XPにアップグレードしたコンピュータ

Macintosh (Mac OS 8.6 ~ 9.x/Mac OS 10.2以降)でUSB接続する条件

USBインターフェイスを標準搭載している機種

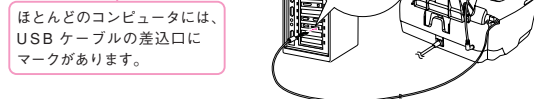
1 本機の電源をオフにします。

インク充てんが完了していることを確認してから、**電源** ボタンを押します。



2 本機のUSBケーブルを、コンピュータに接続します。

まだ電源をオンにしないでください。
ソフトウェアのインストールが正しくできなくなります。



ポイント

- ほとんどのコンピュータには、USBケーブルの差込口にマークがあります。
- コンピュータ側の差込口は、ご利用のコンピュータによって位置や向きが異なります。コンピュータの取扱説明書をご覧ください。
- コンピュータにUSBケーブルの差込口が複数ある場合は、どこに差し込んでかまいませんが、ディスプレイやキーボードにUSBケーブルの差込口が付いている場合、この差込口には接続しないでください。本機が正常に認識されない場合があります。
- USBケーブルのコネクタには表裏があります。差込口の形状を確認して差し込んでください。
- USBハブを複数使用する場合は、コンピュータに直接接続されているハブに、本機を接続してください。

ポイント

- USBケーブルは、コンピュータおよび本機の電源がオンの状態で抜き差しできますが、この後、ソフトウェアのインストールを確実にを行うために、ここでは本機の電源をオフにしてからケーブルを接続します。
- コンピュータの電源はオン、オフどちらでもかまいません。本書では、コンピュータがオフになっている前提で手順を説明しますので、ここではオフにしてください。

7 ドライバやソフトウェアをインストールします。

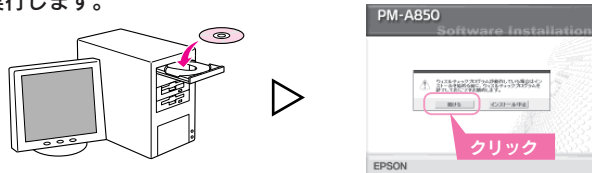
Windowsでお使いの場合

注意

- 各ソフトウェアは必ず本書の手順説明に従ってインストールしてください。
- Windows 2000にソフトウェアをインストールする場合は、管理者権限のあるユーザー (Administrators グループに属するユーザー) でログインする必要があります。
- Windows XPにインストールする場合は、「コンピュータの管理者」アカウントのユーザーでログインする必要があります。「制限」アカウントのユーザーではインストールできません。Windows XPをインストールしたときのユーザーは「コンピュータの管理者」アカウントになっています。

1 Windowsを起動して、『ソフトウェア CD-ROM』をコンピュータにセットします。

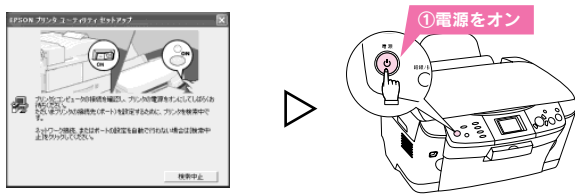
表示される以下の画面から、**続ける** をクリックしてインストールを実行します。



ポイント

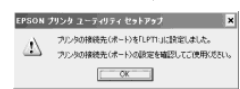
- 他のアプリケーションソフトを起動している場合は、インストールを開始する前にすべて終了してください。
- Windowsを起動したときに、新しいハードウェアを追加するためのウィザード画面が表示された場合は、**キャンセル** ボタンをクリックして画面を閉じ、本機の電源がオフになっているかをもう一度確認して次にお進みください。
- ウィルスチェックプログラムを先に終了させるには、**インストール中止** ボタンをクリックして、ウィルスチェックプログラムを終了させ、再度手順 1 から始めてください。

3 次の画面が表示されたら、本機の電源をオンにします (液晶ディスプレイが表示されていることを確認してください)。本機の接続先が設定され、続いて自動的にソフトウェアがインストールされます。

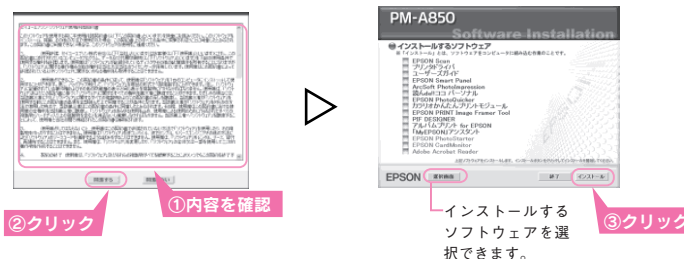


Windows 98/Me で以下の画面が表示された場合

OK ボタンをクリックして、次へお進みください。
インストール後、印刷先のポートを [EPUSBx:(EPSONPM-A850)] に設定してください。



2 使用許諾契約書の画面が表示されたら内容を確認して **同意する** をクリックし、以下の画面で **インストール** をクリックします。



ポイント

コンピュータの再起動を促すメッセージが表示された場合は、**再起動** ボタンをクリックしてコンピュータを再起動し、手順 1 からやり直してください。

4 以下の画面が表示されたら、インストールは終了です。 **再起動** ボタンが表示された場合は、必ずコンピュータを再起動してください。



ポイント

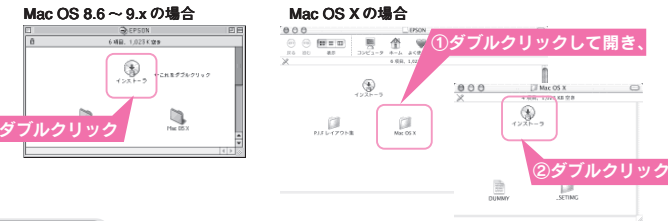
ユーザー登録のお願い
インストールが終了後、デスクトップ上に「MyEPSONアシスタント」のショートカットが作成されます。これをダブルクリックすると、「MyEPSON」登録画面が表示されますので、画面の指示に従って「MyEPSON」登録 (ユーザー登録) していただくことをお勧めします。



Macintoshでお使いの場合

1 Macintoshを起動して、『ソフトウェア CD-ROM』をセットします。

表示される「インストーラ」からインストールを実行します。



ポイント

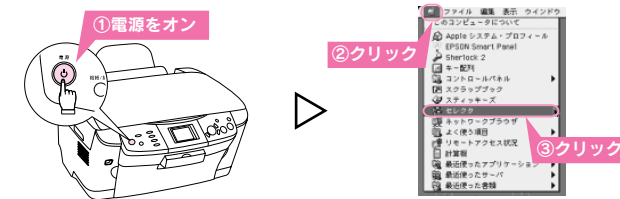
- UNIXファイルシステム (UFS形式) はサポートしておりませんので、ほかのドライブでお使いください。
- ウィルスチェックプログラムを先に終了させるには、**インストール中止** ボタンをクリックして、ウィルスチェックプログラムを終了させ、再度手順 1 から始めてください。

Mac OS 8.6 ~ 9.xでお使いの場合

3 表示される画面の指示に従ってインストールを進めます。以下の画面が表示されたら、インストールは終了です。再起動を促すメッセージが表示された場合、ほかのアプリケーションをすべて終了させた後、**再起動** ボタンをクリックして、Macintoshを再起動してください。



4 Macintoshが再起動したら、本機の電源をオンにして [セレクト] を開きます。



5 プリンタドライバ [PM-A850] をクリックし、[USBポート] が選択されていることを確認して、[セレクト] を閉じます。

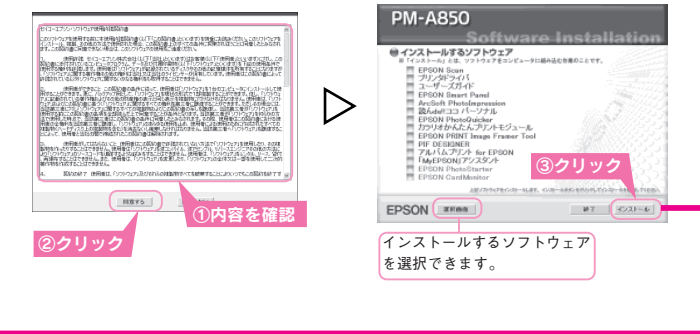


ポイント

ユーザー登録のお願い
インストールが終了後、デスクトップ上に「MyEPSONアシスタント」のエイリアスが作成されます。これをダブルクリックすると、「MyEPSON」登録画面が表示されますので、画面の指示に従って「MyEPSON」登録 (ユーザー登録) していただくことをお勧めします。



2 使用許諾契約書の画面が表示されたら内容を確認して **同意する** をクリックし、以下の画面で **インストール** をクリックします。



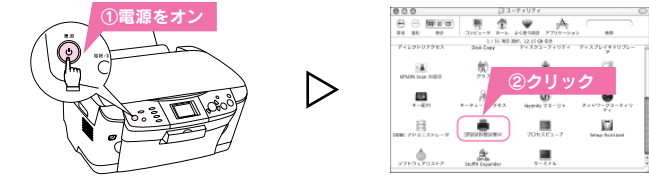
Mac OS X (10.2以降)でお使いの場合

3 以下の画面が表示されたら、Mac OS Xにログインしているユーザーの名前とパスワードを入力して、**OK** ボタンをクリックしてください。



4 インストール終了の画面が表示されたら、**再起動** ボタンをクリックして、Macintoshを再起動してください。

5 Macintoshが再起動したら、本機の電源をオンにし、[アプリケーション] フォルダ内の [ユーティリティ] フォルダから [プリントセンター] を開きます。



6 次のどちらかの画面が表示されたら、どちらの場合も **追加** ボタンをクリックします。



7 表示される画面上のリストから、[EPSON USB] を選択します。



8 プリンタを選択します。ページ設定で [すべて選択] を選び、**追加** ボタンをクリックします。



9 プリントセンターを閉じます。



改訂履歴

Revision	ページ	改訂内容	
00	ALL	新規制定	
01	1	スキャナユニットを開けるイラストを追加 固定具の場所を示す文章を追加 用紙サポートのリブを修整 「コンピュータ背面のサービスコンセントや」の記載を削除 操作パネルの画面がスクリーンセーバーになってしまった場合の 対処法を追加	