

## PM-A750 準備ガイド

# はじめにお読みください

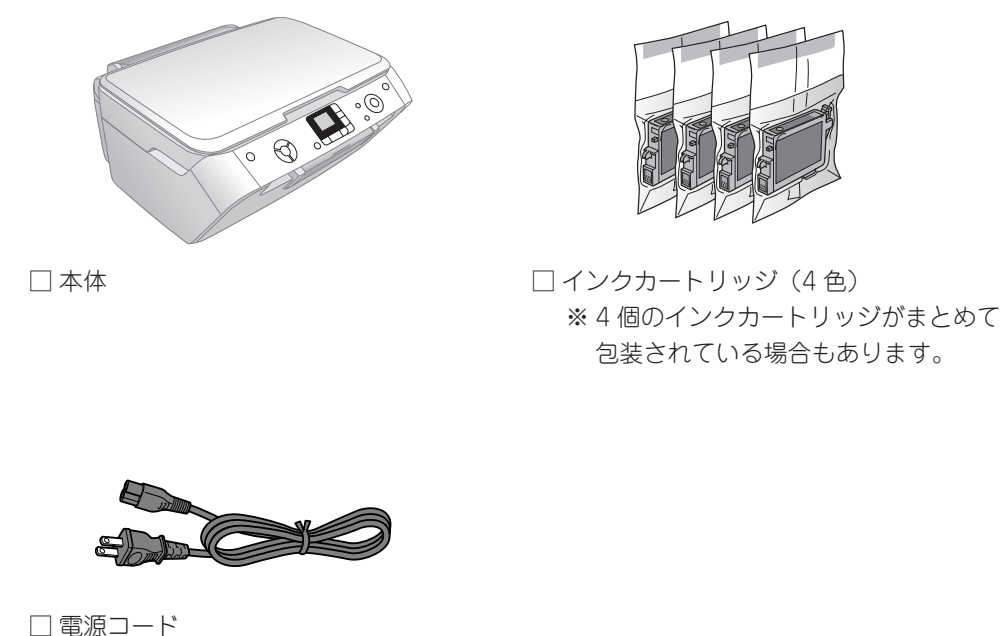
本製品を使用可能な状態にするまでの手順を記載しています。本書の手順に従って、本製品のセットアップを行ってください。なお本製品をお使いになる前には必ず、「PM-A750 操作ガイド」—「製品使用上のご注意」をお読みください。

|           |  |
|-----------|--|
| <b>警告</b> | この表示を無視して、誤った取り扱いをすると、人が死亡または重傷を負う可能性が想定される内容を示しています。                |
| <b>注意</b> | この表示を無視して、誤った取り扱いをすると、人が傷害を負う可能性が想定される内容および物的損害のみの発生が想定される内容を示しています。 |

### 1 箱の中身を確認します。

万一、不足しているもの、損傷しているものがある場合は、お買い上げの販売店にご連絡ください。

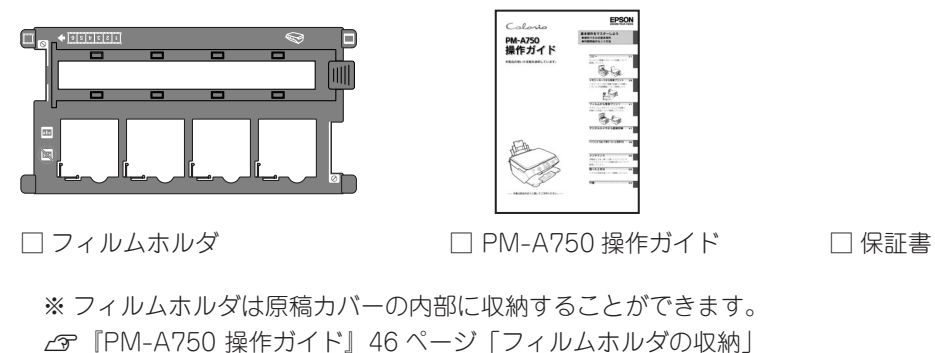
#### セットアップ時に使用するもの



#### パソコン接続時に使用するもの

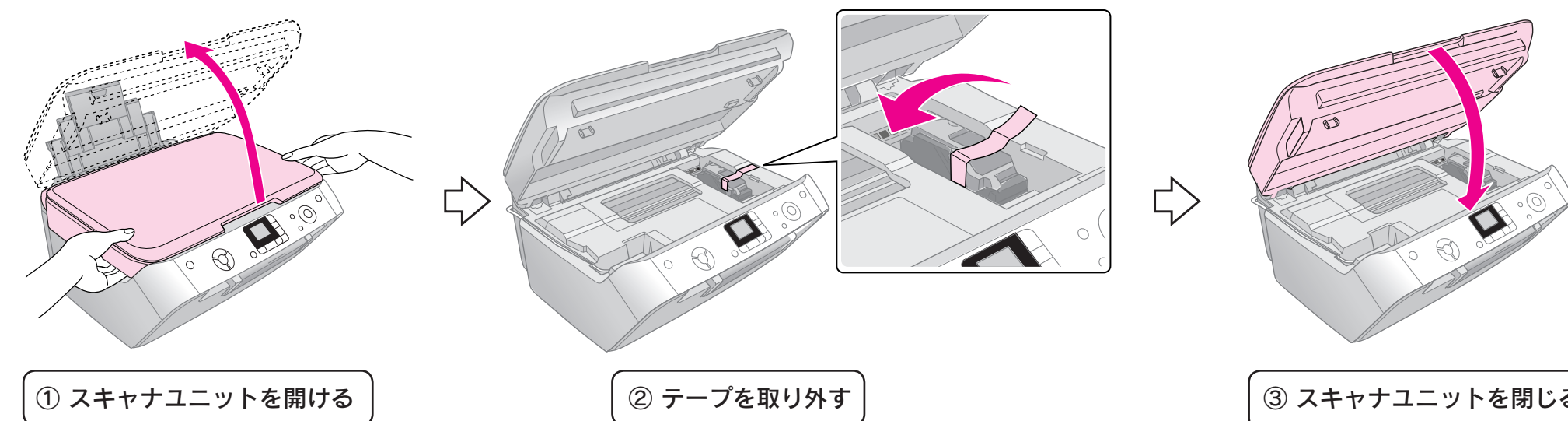


#### その他



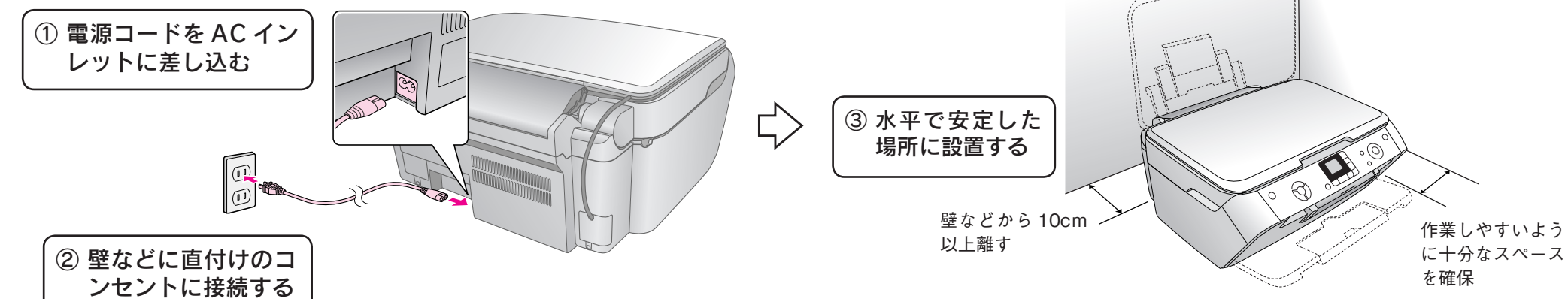
### 2 本体に貼られている青いテープと保護材をすべて取り外します。

本体内部にも青いテープが貼られていますので、以下の手順で取り外してください。



### 3 電源コードを接続し、スペースを確保して設置します。

**警告** AC100Vの電源以外は使用しないでください。



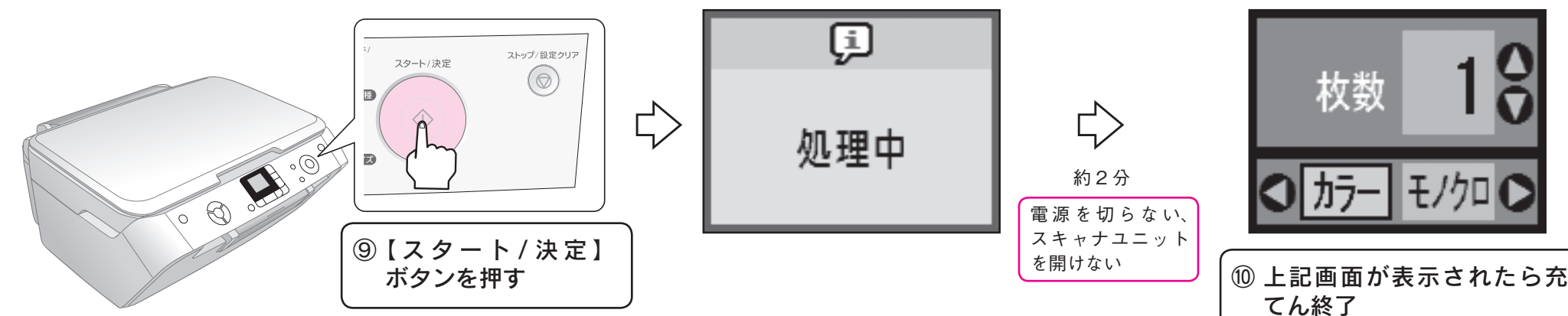
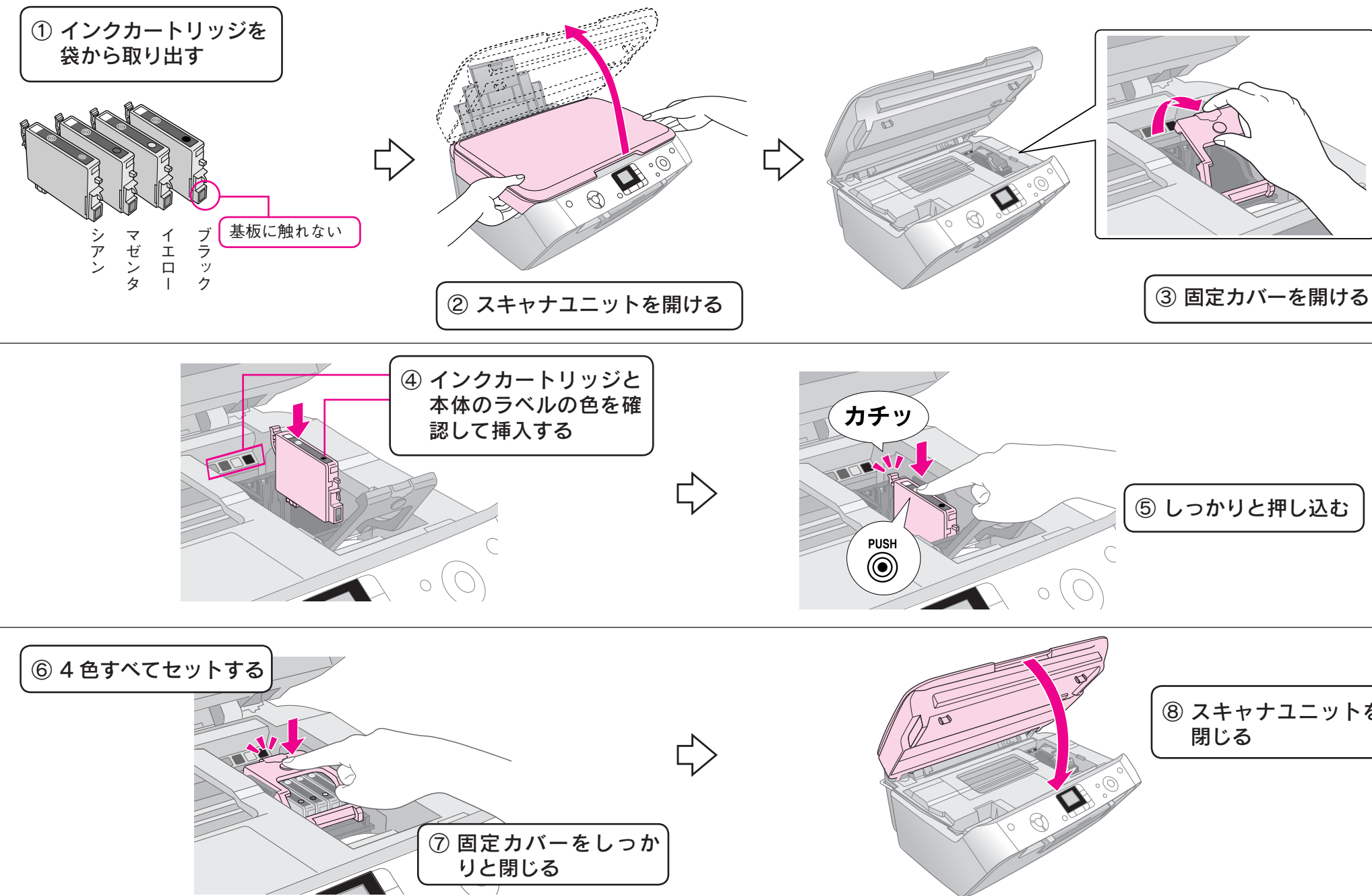
### 4 【電源】ボタンを押して、電源をオンにします。



### 5 インクカートリッジをセットします。

**注意**

- スキャナユニットの開閉の際は、指などを挟まないように注意してください。特に、スキャナユニットの背面には手を近づけないようにしてください。
- スキャナユニットの開閉は、原稿カバーを閉じた状態で行ってください。
- スキャナユニットを開く際には、原稿カバーの上に物を置かないでください。



※ 初めて取り付けるインクカートリッジでは、本製品を印刷可能な状態にするためにもインクが使用されるため、2回目以降に取り付けるインクカートリッジに比べて印刷できる枚数は少なくなります。

#### この後は

- 本製品だけでご使用になる場合は・・・ セットアップ終了です。次は『PM-A750 操作ガイド』をご覧ください。
- パソコンとつながってご使用になる場合は・・・ 引き続き本書裏面へお進みください。  
パソコンと接続してアプリケーションソフトをインストールすると、画像を組み合わせたり、いろいろな用紙を使って楽しい印刷ができます。

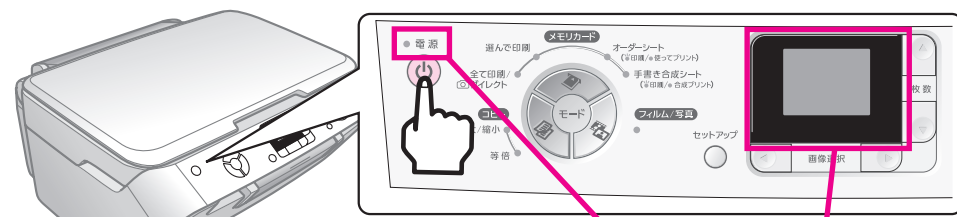


\*410177900\*

© セイコーエプソン株式会社 2005  
Printed in XXXXXX XX.XX.XX XXX



## 6 【電源】 ボタンを押して、電源をオフにします。



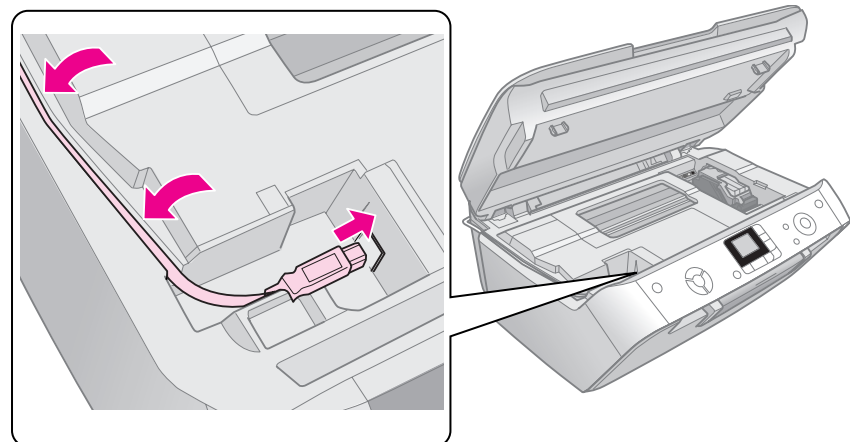
① 【電源】 ボタンを押す

② 電源ランプと液晶ディスプレイが  
消灯していることを確認

## 7 USB ケーブルで本製品とパソコンをつなぎます。

### 本製品に USB ケーブルを接続

① スキャナユニットを開ける



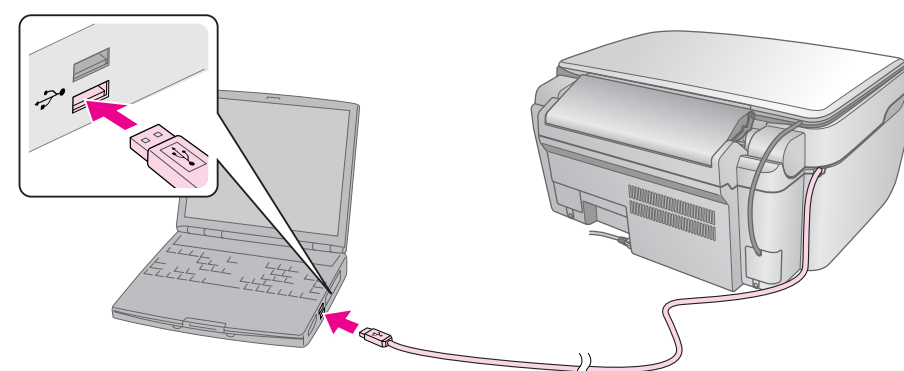
② USB ケーブルを本体のコ  
ネクタに差し込み、側面の  
溝に沿って取り付ける

③ スキャナユニットを閉じる

### 注意

- スキャナユニットの開閉の際には、指などを挟まないように注意してください。特に、スキャナユニットの背面には手を近づけないようにしてください。
- スキャナユニットでケーブルをつぶさないように注意してください。

### パソコン本体に USB ケーブルを接続



コネクタの向きに注意して接続

### 参考

ソフトウェアのインストールを確実にを行うために本製品の電源をオフにしてからケーブルを接続します。

## 8 ソフトウェアをインストールします。

### Windows の場合

#### <インストール条件>

Windows 98/Me/2000/XP プレインストールモデル  
(または、Windows 98 以降のプレインストールモデルを上記にアップグレードしたパソコン)  
※ Windows 98 (Windows98 Second Edition は除く) では、プリンタドライバ、スキャナドライバ、EPSON Multi-PrintQuicker のみ動作可能です。これ以外のソフトウェアはインストールされますが、使用できません。

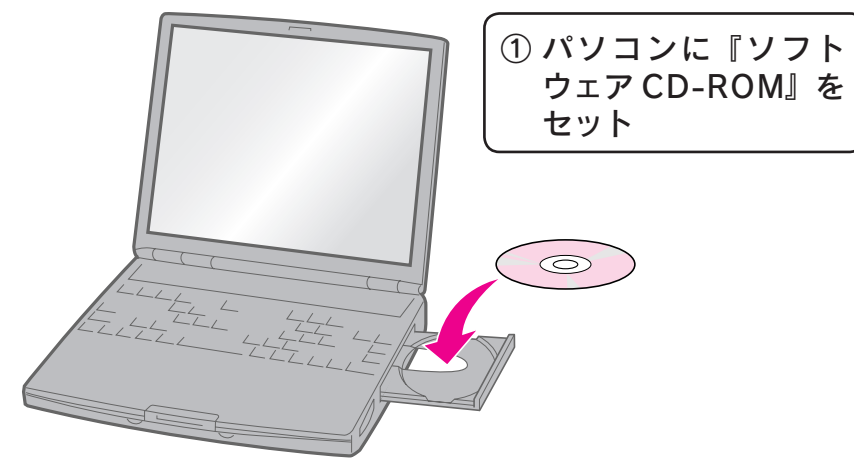
#### <インストール時のアカウント>

Windows 2000: 管理者権限のあるユーザー (Administrator グループに属するユーザー) でログイン

Windows XP : 「コンピュータの管理者」アカウントのユーザーでログイン (Windows XP をインストールしたときのユーザーは「コンピュータの管理者」アカウントになっています。)

### 参考

他のアプリケーションソフトやウイルスチェックプログラムを起動している場合は、インストールを開始する前にすべて終了してください。



① パソコンに『ソフト  
ウェア CD-ROM』を  
セット

② クリック



③ 画面の指示に従って  
インストールを進める

### 参考

#### • 上の画面が表示されない場合

Windows XP : [スタート] - [マイコンピュータ] の順にクリックし、CD-ROM のアイコンをダブルクリックします。  
Windows 98/Me/2000 : デスクトップ上の [マイコンピュータ] アイコンをダブルクリックし、CD-ROM のアイコンをダブルクリックします。

- [ICC プロファイルセットアップ (使用許諾契約書)] 画面が表示された場合は、内容を確認し [はい] をクリックしてください。

以上で、Windows でのソフトウェアのインストールは終了です。

インストール後に印刷ができない場合は、以下をご覧ください。

☞ 『PM-A750 操作ガイド』 - 「困ったときは」

### 参考

インストール終了後、デスクトップに「MyEPSON」アシスタントのショートカットアイコンが作成されます。これをダブルクリックすると、「MyEPSON」登録画面が表示されますので、画面の指示に従って「MyEPSON」登録 (ユーザー登録) していただくことをお勧めします。



### Mac OS X の場合

#### <インストール条件>

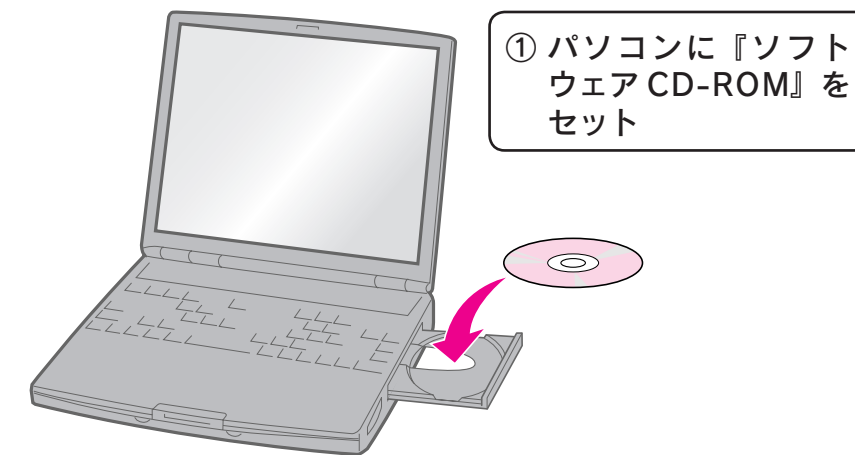
USB I/F 標準搭載の Mac OS X v10.2 以降

#### <インストール時のアカウント>

- 管理者権限のあるユーザーでログイン
- Mac OS X v10.3 以降のファーストユーザースイッチ機能 (複数のユーザーが同時に 1 台のパソコンにログインできる機能) には対応していません。インストール時および使用時には、ファーストユーザースイッチ機能をオフにして、パソコンの管理者だけがログインした状態で行ってください。

### 参考

他のアプリケーションソフトやウイルスチェックプログラムを起動している場合は、インストールを開始する前にすべて終了してください。



① パソコンに『ソフト  
ウェア CD-ROM』を  
セット



② 表示された画面内のアイ  
コンをダブルクリック



③ クリック

④ 画面の指示に従って  
インストールを進める

以上で、Mac OS X でのソフトウェアのインストールは終了です。

### 参考

[ICC プロファイルセットアップ (使用許諾契約書)] 画面が表示された場合は、内容を確認し [はい] をクリックしてください。

### Mac OS 9 の場合

本製品には、Mac OS 9 用のソフトウェアは添付されていません。

エプソンのホームページよりダウンロードしてください。

< <http://www.i-love-epson.co.jp> >

## マニュアルについて

### 本製品のマニュアルについて

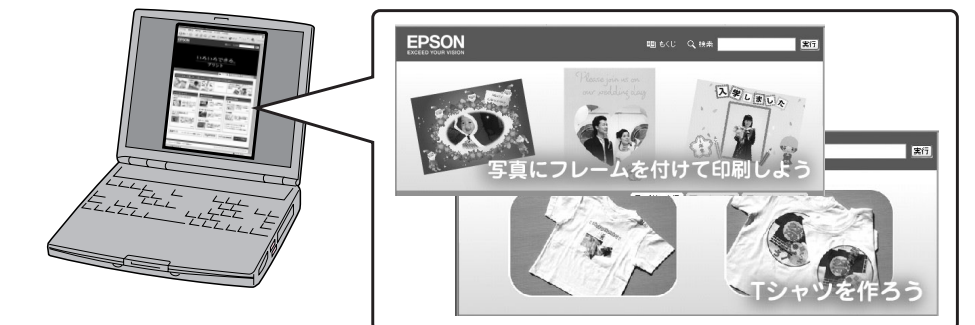
#### ☐ PM-A750 操作ガイド

本製品の使い方全般を説明しています。



#### ☐ PM-A750 活用ガイド

パソコンとつないで使う場合の詳しい使い方や、もっと楽しく使う活用提案などを記載しています。また、インターネットを介して、エプソンのホームページなどに接続し、最新ソフトウェアのダウンロードや、最新情報入手することができます。



### 各ソフトウェアのマニュアルについて

本製品に付属のソフトウェアは以下の通りです。

付属のソフトウェアの操作方法は各ソフトウェアのヘルプをご覧ください。

- プリンタドライバ  
画像や文書を印刷するためのソフトウェアです。
- スキャナドライバ: EPSON Scan (エプソン スキャン)  
画像や文書をスキャンするためのソフトウェアです。
- EPSON Creativity Suite (エプソン クリエイティビティスイート)  
画像の管理から印刷までを簡単な操作で行うソフトウェアの集まりです。  
以下のソフトウェアなどから構成されています。
  - EPSON File Manager (エプソン ファイル マネージャ)
  - EPSON Easy Photo Print (エプソン イージー フォトプリント)
  - EPSON Copy Utility (エプソン コピー ユーティリティ)
  - EPSON MovieCapture (エプソン ムービー キャプチャー)
- EPSON Multi-PrintQuicker (エプソン マルチ プリント クイッカー)  
名刺などを印刷するソフトウェアです。
- EPSON Web-To-Page (エプソン ウェブ トウ ページ)  
Web ページを用紙の幅に収まるように印刷するソフトウェアです。Windows 用だけです。
- 読ん de!! ココ パーソナル  
スキャンした文書の文字データをテキストデータに変換するソフトウェアです。

## この後は・・・

上記のマニュアルをご覧ください。PM-A750 をご使用ください。



この取扱説明書は再生紙を使用しています。本書はリサイクルに配慮して作成されています。不要になった場合は資源物としてお取り扱いください。