

本機をWindows XPで使用するために

本書は、本機をWindows XPで使用するための手順と注意事項を記載した補足説明書です。プリンタソフトウェアのインストール方法は、ご使用になるコンピュータに、Windows XPがどのような方法でインストールされているかにより異なります。プリンタソフトウェアをインストールする前に、必ず本書をご覧ください。

目次

| | |
|--|---|
| ソフトウェアのインストール | 3 |
| ●プリンタソフトウェアのインストール | 4 |
| ●プリンタドライバがプレインストールされた コンピュータでのインストール (PM-730C/PM-830C/PM-890C) | 4 |
| ●Windows 98/Me/NT4.0/2000 から Windows XP に アップグレードするコンピュータでのインストール | 6 |
| ソフトウェアの使用法 | 7 |
| ●プリンタドライバのプロパティ画面 | 7 |
| ●EPSON PhotoQuicker3.1 について | 8 |
| ●EPSON CD Direct Print2 について (PM-950C/PM-890C のみ) | 8 |

本書の見方




本書は、本機を Microsoft Windows XP Home Edition 日本語版または Microsoft Windows XP Professional 日本語版（以降 Windows XP と略します）でご使用いただくための方法についてご説明した補足説明書です。

本書以外の取扱説明書では、Windows 2000 の記載を Windows XP に置き換えてお読みいただくことで、本機を Windows XP でご使用いただくことができます。

ただし、プリンタソフトウェアのインストール方法は、ご使用になるコンピュータに、Windows XP がどのような方法でインストールされているかにより異なります。プリンタソフトウェアをインストールする前に、必ず本書をお読みください。

Windows XP の画面について

本書に掲載している Windows XP の画面は、Release Candidate 2（正式版発売前の評価版）を使用しています。Windows XP の正式版とは、多少異なる場合があります。

| 本書中のマークについて | |
|--|--|
| 本書では、いくつかのマークを用いて重要な事項を記載しています。それぞれのマークには次のような意味があります。 | |
|  注意 | この表示を無視して、誤った取り扱いをすると、プリンタ本体が損傷する可能性が想定される内容を示しています。 |
|  ポイント | お取り扱い上、必ずお守りいただきたいこと（操作）、知っておいていただきたいことを記載しています。 |
|  | 関連した内容の参照ページを示しています。 |

Microsoft、Windows、Windows NT は米国マイクロソフトコーポレーションの米国およびその他の国における登録商標です。

Microsoft® Windows® 98 Operating System 日本語版、Microsoft® Windows® Millennium Edition Operating System 日本語版、Microsoft® Windows NT® Operating System Version 4.0 日本語版、Microsoft® Windows® 2000 Operating System 日本語版の表記について本書中では、各オペレーティングシステムをそれぞれ、Windows 98、Windows Me、Windows NT4.0、Windows 2000 と表記しています。Microsoft® Windows® XP Home Edition Operating System 日本語版、Microsoft® Windows® XP Professional Operating System 日本語版の表記について本書中では、Windows XP と表記しています。

また、Windows 98、Windows Me、Windows NT4.0、Windows 2000、Windows XP を総称する場合は「Windows」、複数の Windows 併記する場合は、「Windows 2000/XP」のように Windows の表記を省略することがあります。

ご注意

- (1) 本書の内容の一部または全部を無断転載することを固くお断りします。
- (2) 本書の内容については、将来予告なしに変更することがあります。
- (3) 本書の内容については、万全を期して作成いたしました。が、万一ご不審な点や誤り、記載もれなど、お気づきの点がありましたらご連絡ください。
- (4) 運用した結果の影響については、(3) 項にかかわらず責任を負いかねますのでご了承ください。
- (5) 本製品がお客様により不適當に使用されたり、本書の内容に従わずに取り扱われたり、またはエプソンおよびエプソン指定の者以外の第三者により修正・変更されたこと等に起因して生じた障害等につきましては、責任を負いかねますのでご了承ください。
- (6) エプソン純正品および、エプソン品質認定品以外のオプションまたは消耗品を装着し、それが原因でトラブルが発生した場合には、保証期間内であっても責任を負いかねますのでご了承ください。この場合、修理などは有償で行います。

ソフトウェアのインストール

プリンタソフトウェアのインストール方法は、ご使用になるコンピュータに、Windows XPがどのような方法でインストールされているかにより異なります。下記の説明をお読みいただき、ご使用になるコンピュータがどのケースに当てはまるかご確認ください。

ケース1 Windows XPがプレインストール（購入時にインストール済み）されているコンピュータをご使用の場合

このようなコンピュータをご使用の場合は、以下のページをご覧ください。

[4 ページ「プリンタソフトウェアのインストール」](#)

ケース2 Windows XPと本機のプリンタドライバがプレインストールされているコンピュータをご使用の場合

Windows XPがプレインストール（購入時にインストール済み）されたコンピュータの中には、PM-730C/PM-830C/PM-890CのWindows XP用のプリンタドライバもプレインストールされているものがあります。このようなコンピュータをご使用の場合は、以下のページをご覧ください。

[4 ページ「プリンタドライバがプレインストールされたコンピュータでのインストール」](#)

ポイント

ご使用のコンピュータにPM-730C/PM-830C/PM-890C用のWindows XPのプリンタドライバがプレインストールされているかについては、エプソン販売のホームページでご確認いただけます。

プリンタドライバがプレインストールされているかご不明の場合は、ケース1の方法でインストールを行ってください。プリンタドライバがプレインストールされているコンピュータでも、ケース1の方法で正常にインストールすることができます。

ケース3 Windows 98/Me/NT4.0/2000からWindows XPへアップグレードしてご使用の場合

本機をWindows 98/Me/NT4.0/2000がインストールされているコンピュータで使用していて、このコンピュータをWindows XPにアップグレード（上書きインストール）する場合は、以下のページをご覧ください。

[6 ページ「Windows 98/Me/NT4.0/2000からWindows XPにアップグレードするコンピュータでのインストール」](#)

注意

このようなコンピュータでご使用になる場合は、Windows XPにアップグレードする前に、使用していたプリンタソフトウェアを削除（アンインストール）してください。

ケース4 Windows XPをコンピュータに新しくインストールしてご使用の場合

ハードディスクを初期化して、Windows XPをインストールしている場合は、以下のページをご覧ください。ケース1と同様の方法でインストールできます。

[4 ページ「プリンタソフトウェアのインストール」](#)

プリンタソフトウェアのシステム条件（動作環境）

Windows XPでのプリンタソフトウェアのシステム条件（動作環境）は以下の通りです。

| | |
|---------------------------|--|
| プリンタドライバ/EPSON プリンタウィンドウ3 | Windows XPの推奨環境 (インストール時にハードディスクに50MB以上の空き容量が必要) |
| EPSON PhotoQuicker3.1 | Windows 2000と同様のシステム条件 (ただし、Windows XPの推奨環境以上での使用をお勧めします) |
| EPSON CD Direct Print2 | |

プリンタソフトウェアのインストール

Windows XP用のプリンタソフトウェアは、Windows 2000用のプリンタソフトウェアと共通です。Windows 2000での手順と同様の方法でインストールできます。

『スタートアップガイド』の手順に従ってプリンタ本体の準備やプリンタソフトウェアのインストールを行ってください。その際、Windows 2000の記載をWindows XPに置き換えてお読みください。

ポイント

- インストール時の画面表示がWindows 2000と少し異なる場合がありますが、手順は同じです。
- プリンタソフトウェアをインストールするときは、「コンピュータの管理者」アカウントのユーザーでログオンする必要があります。「制限」アカウントのユーザーではインストールできません。Windows XPをインストールしたときのユーザーは「コンピュータの管理者」アカウントになっています。
- Windows XPでは、複数のユーザーが同時に1台のコンピュータを使用することができます（マルチユーザーログイン）。プリンタソフトウェアをインストールするときには、一人だけログインした状態で行ってください。

次はソフトウェアの使用方法を確認します。7ページへ

プリンタドライバがプレインストールされたコンピュータでのインストール

(PM-730C/PM-830C/PM-890Cをご使用の場合)

Windows XPがプレインストール（購入時すでにインストール）されたコンピュータの中には、PM-730C/PM-830C/PM-890CのWindows XP用のプリンタドライバが、プレインストールされているものがあります。このようなコンピュータでご使用の場合は、コンピュータとプリンタを接続後に双方の電源をオンにすると、プリンタが自動的に検出されてプリンタドライバの設定が完了します。このあと、「ユーザズガイド（電子マニュアル）」と「EPSON PhotoQuicker」をインストールしてください。

ポイント

プリンタドライバがプレインストールされているかご不明の場合は、前項の「プリンタソフトウェアのインストール」の方法で、通常のインストールを行ってください。プリンタドライバがプレインストールされているコンピュータでも、前項の方法で問題なくインストールすることができます。

1 『スタートアップガイド』の「プリンタ本体の準備」に従って、プリンタ本体の準備を行います。

- ☞ PM-730Cの場合：『PM-730C スタートアップガイド』6ページ「プリンタ本体の準備」
- ☞ PM-830Cの場合：『PM-830C スタートアップガイド』6ページ「プリンタ本体の準備」
- ☞ PM-890Cの場合：『PM-890C スタートアップガイド』6ページ「プリンタ本体の準備」

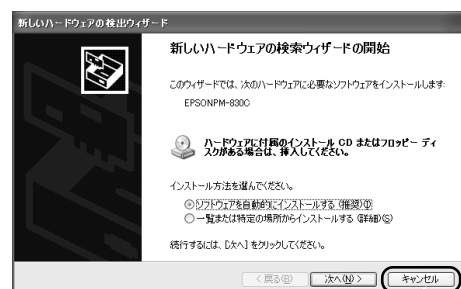
2 コンピュータの電源をオンにし、Windowsを起動します。

3 プリンタの電源をオンにします。

プリンタが検出されてプリンタドライバの設定が自動的に完了します。

注意

「新しいハードウェアの検出ウィザード」画面が表示された場合は、「キャンセル」ボタンをクリックして画面を閉じ、プリンタの電源をオフにしてください。このコンピュータには本機のプリンタドライバはプレインストールされていません。この場合は、本書4ページ「プリンタソフトウェアのインストール」の方法で通常のインストールを行ってください。

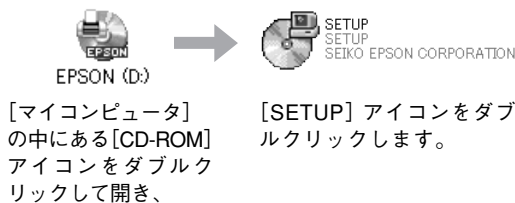


クリック

4 インストールが完了したら、「プリンタソフトウェアCD-ROM」をコンピュータにセットします。

5 右の画面が表示されたら、
① [ソフトウェアのインストール]
をクリックして、
② **次へ** ボタンをクリックします。

右の画面が表示されないときは
[マイコンピュータ] 中にある CD-ROM のアイコン
をダブルクリックして開き、[SETUP] アイコンをダ
ブルクリックします。



6 **ソフトウェア選択** ボタンをクリック
します。



7 「EPSON PhotoQuicker」と「ユー
ザーズガイド」にチェックマークを
付けた状態に変更し、**OK** ボタンをク
リックします。

ソフトウェアの名称をクリックするたびに、
チェックマークが付いたり消えたりします。
チェックマークが付いているソフトウェアがイン
ストールされます。

ポイント

プリンタドライバとEPSONプリンタウインド
ウは自動的にインストールと設定が完了して
います。



8 画面に表示されるメッセージに従って、「ユーザーズガイド (電子マニュアル)」と「EPSON PhotoQuicker」をインストールします。

Windows 98/Me/NT4.0/2000からWindows XPにアップグレードするコンピュータでのインストール

本機をWindows 98/Me/NT4.0/2000で使用していて、Windows XPにアップグレード（上書きインストール）する場合は、アップグレードする前にプリンタドライバやアプリケーションソフトを削除（アンインストール）してください。

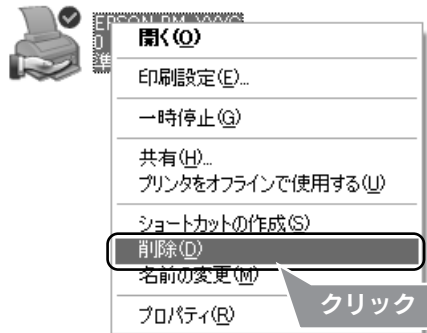
ポイント

プリンタソフトウェアを削除せずにWindows XPにアップグレードした場合

Windows XPのプリンタフォルダに以前のプリンタドライバなどが残っている可能性があります。ここに残っているプリンタドライバは正常に使用できません。以下の手順に従って削除してから、プリンタソフトウェアをインストールし直してください。

プリンタドライバ/EPSONプリンタウィンドウ!3の削除方法

コントロールパネルのプリンタドライバのアイコンを右ボタンでクリックし、表示されるメニューから「削除」をクリックします。画面に表示される指示に従って削除を行い、そのあと、Windows XPのプリンタドライバをインストールします。



EPSON PhotoQuicker3.1/EPSON PhotoStarter/EPSON CardMonitor/EPSON CD Direct Print2の削除方法

以下の2の説明に従って削除してください。

1 プリンタの電源をオフにします。

2 アップグレードする前に、現在のWindowsで使用しているプリンタソフトウェアを削除（アンインストール）します。

| プリンタソフトウェア | 削除方法の参照先 | 備考 |
|--|--|-------------------|
| プリンタドライバ | ☞ ユーザーズガイド(電子マニュアル)「プリンタドライバの削除方法」(ジャンプナンバー5110) | |
| EPSONプリンタウィンドウ!3 | | |
| EPSON USBプリンタドライバ (Windows 98/Me) | | |
| EPSON PhotoQuicker3.1 | ☞ EPSON PhotoQuicker3.1オンラインヘルプ(電子マニュアル)「EPSON PhotoQuicker3.1の削除方法」 | |
| EPSON PhotoStarter* | ☞ EPSON PhotoQuicker3.1オンラインヘルプ(電子マニュアル)「EPSON PhotoStarterの削除方法」 | 自動的にはインストールされません。 |
| EPSON CardMonitor* | ☞ EPSON PhotoQuicker3.1オンラインヘルプ(電子マニュアル)「EPSON CardMonitorの削除方法」 | |
| EPSON CD Direct Print2 (PM-890C/PM-950C) | ☞ ユーザーズガイド(電子マニュアル)「EPSON CD Direct Print2の削除方法」(ジャンプナンバー7420) | |

* Windows XPでは使用できません。

3 Windows XPにアップグレードします。

6 4 本書4ページ「プリンタソフトウェアのインストール」に従ってプリンタソフトウェアをインストールします。

ソフトウェアの使用方法

プリンタドライバのプロパティ画面

Windows XP用のプリンタドライバは、Windows 2000用のプリンタドライバと共通です。

本機をWindows XPでご使用いただく場合、プリンタの取扱説明書のWindows 2000の記載をWindows XPに置き換えてお読みください。

Windows XPの初期状態では、コントロールパネルからプリンタドライバのアイコンを開くまでの手順がWindows 2000と少し異なります。

ここでは、コントロールパネルからプリンタドライバの設定画面を開く方法を説明します。ここで設定した値は、プリンタドライバの初期値として登録されます。

ポイント

取扱説明書のWindows 2000の記載をWindows XPに置き換えてお読みいただく場合、Windows 2000とは一部機能や画面表示が異なる場合があります。このような機能についてはWindows XPの取扱説明書やヘルプなどで内容をご確認ください。

1

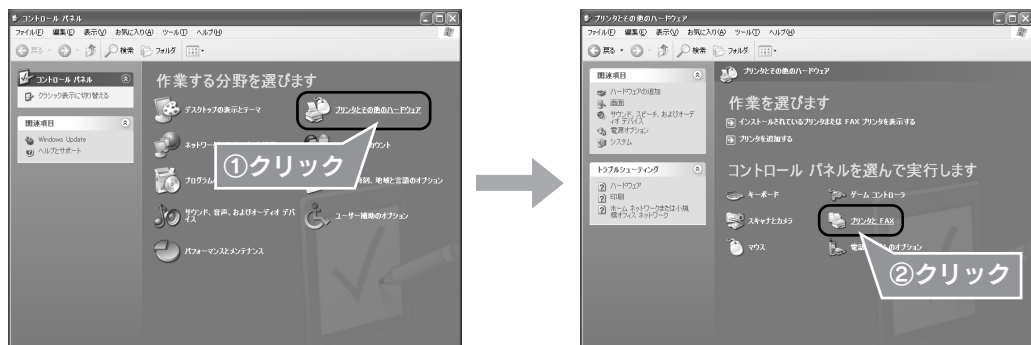
- ① **スタート** ボタンをクリックし、
- ② **[コントロールパネル]** をクリックします。

[コントロールパネル] の下に [プリンタとFAX] が表示されている場合は、これをクリックし、3へ進みます。



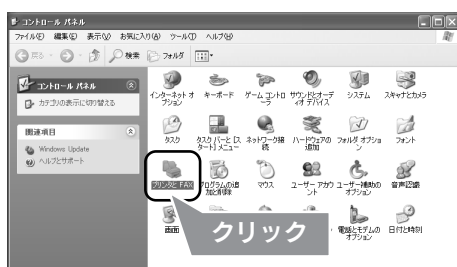
2

- [コントロールパネル] の① [プリンタとその他のハードウェア] をクリックし、
- ② [プリンタとFAX] をクリックします。



ポイント

次の画面が表示された場合は、[プリンタとFAX] をダブルクリックします。



- 3** 本機のアイコンを右ボタンでクリックして【印刷設定】をクリックします。プリンタドライバの設定画面が開きます。

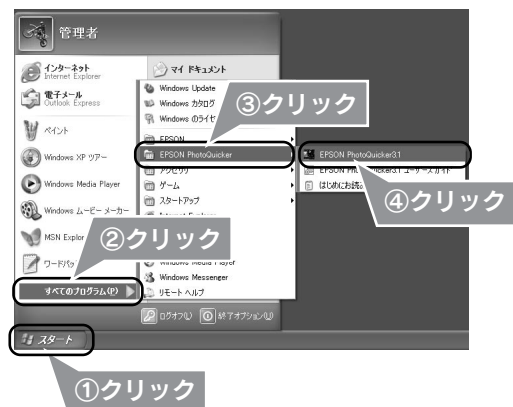


- 4** 【基本設定】【用紙設定】【レイアウト】【手動設定】の各画面の項目を、頻繁に使う設定に変更して【OK】ボタンをクリックします。この設定値が、アプリケーションソフトから開いたプリンタドライバの初期設定値になります。

EPSON PhotoQuicker3.1について

Windows XPでEPSON フォトクイッカー PhotoQuickerを使用する場合の制限事項や注意点は、Windows 2000と同様です。『EPSON PhotoQuicker 操作ガイド』、『EPSON PhotoQuicker オンラインヘルプ（電子マニュアル）』のWindows 2000の記載をWindows XPに置き換えてお読みください。ただし、以下の点が異なりますので注意してください。

- デスクトップ上に、[EPSON PhotoQuicker3.1]のアイコンが登録されません。
EPSON PhotoQuicker3.1を起動する場合は、① [スタート] メニューをクリックし、② [すべてのプログラム]、③ [EPSON PhotoQuicker] とカーソルを合わせ、④ [EPSON PhotoQuicker3.1] をクリックしてください。
- Windows XPでは、EPSON フォトスターター PhotoStarterとEPSON カードモニター CardMonitorは使用できません。
EPSON PhotoStarterとEPSON CardMonitorは、コンピュータのPCカードスロットにデジタルカメラのメモリカードをセットしたときに、EPSON PhotoQuickerを自動的に起動するためのソフトウェアです。Windows XPでEPSON PhotoQuickerを起動する際には、上記の手順に従ってください。



ポイント

- EPSON PhotoQuicker3.1を削除（アンインストール）する場合は、[コントロールパネル]の[プログラムの追加と削除]から行ってください。
- EPSON PhotoStarterとEPSON CardMonitorについては、「EPSON PhotoQuicker オンラインヘルプ」(電子マニュアル)をご覧ください。

EPSON CD Direct Print2について (PM-950C/PM-890Cのみ)

Windows XPでEPSON ダイレクトプリント CD Direct Print2を使用する場合の制限事項や注意点については、Windows 2000と同様です。取扱説明書のWindows 2000の記載をWindows XPに置き換えてお読みください。