

## Windows 2000 用プリンタドライバ取扱説明書

このたびは、EPSON 製品をお買い上げいただきまして、誠にありがとうございます。  
本書では、本製品を Windows 2000 で使用するために必要な操作と、Windows 2000 での固有の機能や情報について説明しています。基本的な操作方法については、プリンタ本体に添付の取扱説明書を参照してください。

- 本文中のマーク、表記、画面について ..... 2 ページ
- システム条件の確認 ..... 3 ページ
- プリンタソフトウェアのインストール ..... 5 ページ
- プリンタドライバの機能 ..... 13 ページ
- Microsoft 製プリンタドライバについて ..... 14 ページ



# 本文中のマーク、表記、画面について

## マーク

マークが付いている文章は次のように重要な内容を記載しています。



この表示を無視して、誤った取り扱いをすると、プリンタ本体が損傷する可能性が想定される内容を示しています。



お取り扱い上、必ずお守りいただきたいこと（操作）知っておいていただきたいことを記載しています。必ずお読みください。

## 商標等の表記

Microsoft® Windows® 98 operating system 日本語版  
Microsoft® Windows NT® operating system Version4.0 日本語版  
Microsoft® Windows® 2000 operating system 日本語版  
本書では、上記各オペレーティングシステムをそれぞれ Windows 98、Windows NT4.0、Windows 2000 と表記しています。

Microsoft、Windows および Windows NT は米国マイクロソフト社の米国およびその他の国における登録商標です。  
そのほかの製品名は各社の商標または登録商標です。

## 掲載画面について

本書に掲載している Windows 2000 の画面は、Release Candidate 3 を使用していますので、Windows 2000 正式版とは、多少異なる場合があります。また、お使いの機種により表示される画面が異なる場合もありますので、あらかじめご了承ください。



# システム条件の確認

## プリンタドライバのシステム条件

付属のプリンタドライバを使用するために、最小限必要なハードウェアおよびシステム条件は次の通りです。

CPU	: Pentium (133MHz) 以上
主記憶メモリ	: 64MB 以上
ハードディスク空き容量	: 40MB 以上 (推奨 100MB 以上)
ディスプレイ	: VGA (640 × 480) 以上の解像度

## USB 接続でご利用の方へ

USBケーブルで接続する場合には、以下の条件をすべて満たす必要があります(お使いの機種によっては、USB接続を標準サポートしていません)。

- Windows2000がプレインストールされているコンピュータ(購入時、すでにWindows2000がインストールされているコンピュータ)、またはWindows98がプレインストールされていて、Windows2000にアップグレードしたコンピュータ
- USBに対応したコンピュータ
- コンピュータメーカーによりWindows 2000におけるUSBポートの動作が保証されているコンピュータ

## EPSON プリンタウィンドウ!2 の動作環境

EPSONプリンタウィンドウ!2とは、プリンタのインク残量やエラー状態を監視して、それをコンピュータ上に表示するユーティリティです。常時起動させておけば、プリンタのエラーなどをお使いのコンピュータ上で知ることができます。

### 対象機種

IBM PC-AT 互換機（双方向通信機能<sup>注1</sup>のある機種）<sup>注2</sup>

NEC PC-9821 シリーズ（双方向通信機能<sup>注1</sup>のある機種）<sup>注3</sup>

<sup>注1</sup> お使いのコンピュータの平行インターフェイスが、双方向通信機能に対応しているかは、各コンピュータメーカーにお問い合わせください。

<sup>注2</sup> インターフェイスケーブルは「PRCB4N」を使用してください。

<sup>注3</sup> インターフェイスケーブルは「PRCB5N」を使用してください。



- お使いのコンピュータの機種によりプリンタを接続するために使用するケーブルが異なりますのでご注意ください。詳細は、プリンタに添付の取扱説明書を参照してください。
- NEC PC-9821 シリーズをお使いの場合、Windows 2000 でのローカルプリンタの監視はできません。



- 推奨品以外のインターフェイスケーブルを使用したり、プリンタ切換機、ソフトウェアのコピー防止のためのプロテクタ（ハードウェアキー）などをコンピュータとプリンタの間に装着すると、双方向通信やデータ転送が正常にできない場合があります。
- EPSON プリンタウィンドウ!2に関する最新情報が **スタート** -[ プログラム ]-[ Epson ]の中の「EPSON プリンタウィンドウ!2 Readme」に記載されています。内容をご確認ください。

### プリンタポート

平行インターフェイスケーブルで接続している場合、接続ポートは「LPT1」を選択してください。




# プリンタソフトウェアのインストール

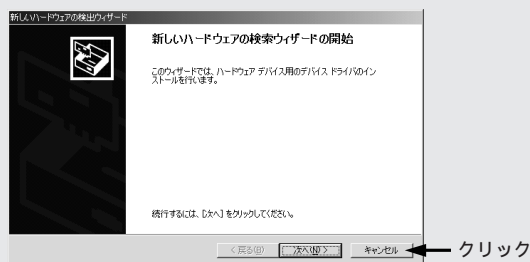
本機をご利用いただく上で必要となるソフトウェア（プリンタドライバ、EPSON プリンタウィンドウ<sup>2</sup>）をインストールします。  
インストールは、インターフェイスケابلでプリンタとコンピュータを接続した後に行ってください。

## プリンタドライバのインストール

[ プラグアンドプレイ ] または [ プリンタの追加 ] でプリンタドライバをインストールする場合には、プリンタドライバ・ユーティリティ CD-ROM 内の [ Win2000 ] フォルダをコピー元として指定してください。  
インストール中にデジタル署名の警告ウィンドウが表示された場合は、[ はい ] ボタンをクリックしてインストールを続けてください。[ いいえ ] ボタンを押してしまった場合は、以下の手順に従って再度インストールしてください。

- 1 プリンタの電源がオフになっていることを確認します。  
操作パネルの電源ランプが消えている状態がオフです。
- 2 コンピュータの電源をオンにして、Windows を起動します。

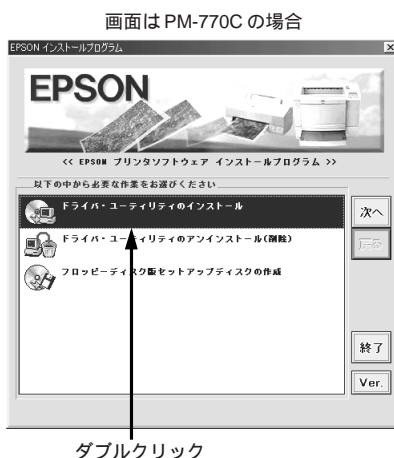
 • 他のアプリケーションソフトが起動している場合は、終了してください。  
• プリンタの電源がオンになっていると、下の画面が表示されます。  
ポイント **キャンセル** ボタンをクリックして画面を閉じ、プリンタの電源をオフにしてください。



- 3 プリンタドライバ・ユーティリティ CD-ROM をコンピュータにセットします。

- 4 右のような画面が表示されたら **ドライバ・ユーティリティのインストール** をダブルクリックします。

画面が表示されないときは



- 5 表示されたプリンタ名を確認して、**OK**ボタンをクリックします。プリンタドライバのインストールが始まります。6の画面が表示されるまでに少し時間がかかります。しばらくお待ちください。



クリック



ポイント

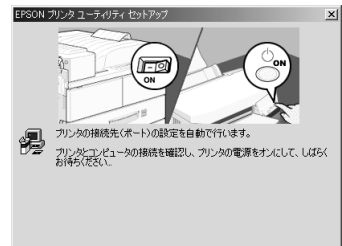
EM-900CNをご利用の場合は、[ EM-900C ]アイコンを選択してください。

- 6 接続方法によって手順が異なります。以下の説明に従ってください。

### USB 接続

右上の画面が表示されたら、プリンタの電源をオンにします。プリンタの接続先の設定が自動で行われます。7の画面が表示されるまでに少し時間がかかります。しばらくお待ちください。

右下の画面が表示された場合は、再度、プリンタとコンピュータの接続を確認し、プリンタの電源をオンにして、しばらくお待ちください。

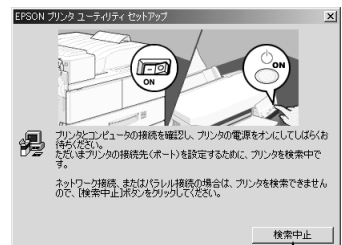


10 秒後

### パラレル/ネットワーク接続

まず右上の画面が表示されますが、何もせずにしばらくお待ちください。10秒後、右下の画面が表示されたら、**検索中止**ボタンをクリックします。

パラレル/ネットワーク接続の場合は、プリンタを検索できません。



クリック

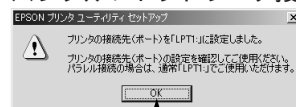
- 7** **OK** ボタンをクリックします。  
これでプリンタドライバのインストールは終了です。

### USB 接続



クリック

### パラレル / ネットワーク接続



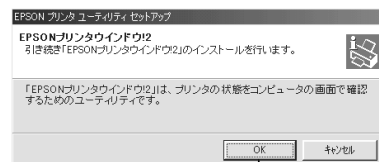
クリック



ポイント

- パラレル接続の場合、プリンタの接続先は「LPT1:」に設定されています。「LPT2:」「LPT3:」などをご利用になる場合は、接続先の設定を変更してご使用ください。
- ネットワーク接続でご利用の場合は、プリンタの接続先(ポート)の設定を変更する必要があります。以下のページを参照してください。  
[本書「ネットワーク接続時の準備」11 ページ](#)

- 8** **OK** ボタンをクリックします。  
引き続き、EPSON プリンタウィンドウ!2のインストールを行います。次ページへお進みください。

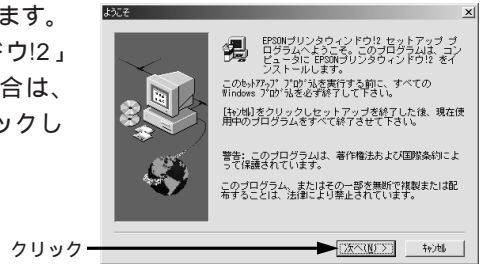


クリック

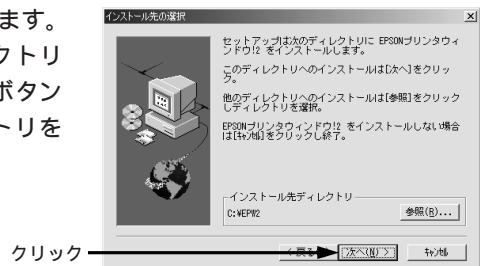
## EPSON プリンタウィンドウ!2 のインストール

「EPSON プリンタウィンドウ!2」は、プリンタドライバのインストール終了後、引き続きインストールされます。プリンタドライバのインストール終了後、の画面が表示されましたら、次の手順に従ってインストールを実行してください。

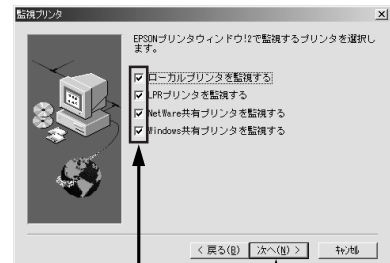
- 1** **次へ** ボタンをクリックします。「EPSON プリンタウィンドウ!2」をインストールしない場合は、**キャンセル** ボタンをクリックします。



- 2** **次へ** ボタンをクリックします。インストール先のディレクトリを変更する場合は、**参照** ボタンをクリックし、ディレクトリを選択してください。



- 3** 監視するプリンタを選択し、**次へ** ボタンをクリックします。ご利用の環境やコンピュータの設定によって表示される監視可能なプリンタは異なります。詳細は、プリンタに添付の取扱説明書を参照してください。



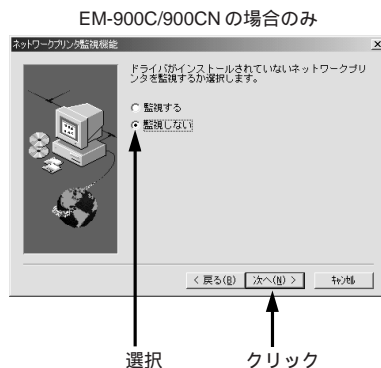
ポイント

- [ ローカルプリンタを監視する ]  
コンピュータとプリンタを直接接続する形態を[ ローカル接続 ]と呼びます。ここではローカル接続されたプリンタを監視するかどうかを選択します。
- [ LPR プリンタを監視する ]  
LPR印刷機能を使用してネットワーク接続されたプリンタを監視するかどうかを選択します。
- [ NetWare 共有プリンタを監視する ]  
NetWareサーバを使用してネットワーク接続されたプリンタを監視するかどうかを選択します。ご利用のコンピュータにNetWareを使用するためのプロトコルやサービスが組み込まれていると、選択肢が表示されます。
- [ Windows 共有プリンタを監視する ]  
ネットワーク上のほかのコンピュータで共有設定されているプリンタを監視するかどうかを選択します。



**4** EM-900C/900CNをお使いの方は、ご利用のコンピュータにプリンタドライバがインストールされていないネットワークプリンタを監視するかどうかを選択し、**次へ** ボタンをクリックします。


この機能は、管理者用です。通常は[監視しない]を選択してください。EM-900C/900CN以外のプリンタをお使いの方は、右の画面は表示されません。



**5** NetWare共有プリンタを監視するための設定です。通常は変更しないでください。**次へ** ボタンをクリックします。

- [NetWare共有プリンタを監視する]を選択した場合にのみ表示されます。
- 設定を変更する場合は、必ずネットワーク管理者にご相談の上変更してください。

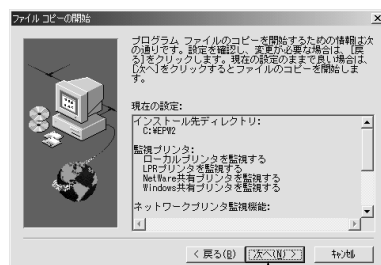


 **注意** NetWareを使用しているお客様でネットワークの中にダイヤルアップルータなどがある場合に、回線接続がされ課金されるおそれがあります。最大ホップ数を変更する場合は、以上のことに十分ご注意ください。

**6** Windows共有プリンタサービス機能を設定し、**次へ** ボタンをクリックします。プリンタをネットワーク上で共有させ、そのプリンタを利用するユーザーにプリンタの状態を監視させる場合のみ、[監視させる]を選択してください。

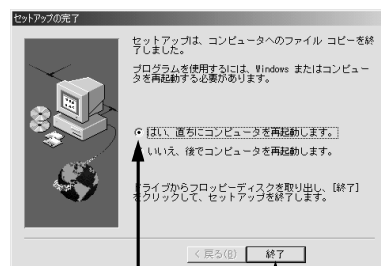


7 設定した項目を確認し、**次へ** ボタンをクリックします。



クリック

8 [はい]を選択し、**終了** ボタンをクリックします。  
コンピュータを再起動すると、EPSONプリンタウィンドウ!2が動作可能状態になります。



選択

クリック

EPSONプリンタウィンドウ!2のインストールが終了した後は

接続方法によって手順が異なります。以下の説明に従ってください。

### USB/ パラレル接続

プリンタソフトウェアのインストールは完了です。この後は、実際に印刷を実行することができます。

### ネットワーク接続(EM-900CNのみ)

EM-900CNをネットワーク接続でご利用の方は、プリンタの接続先(ポート)の設定を変更する必要があります。次ページへお進みください。

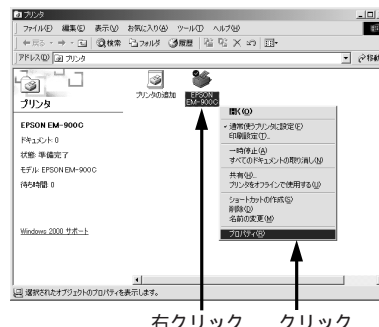
## ネットワーク接続時の準備 (EM-900CN のみ)

ネットワーク接続でご利用の場合は、プリンタドライバのインストール終了後、プリンタの接続先 (ポート) の設定を変更する必要があります。以下の手順に従ってください。

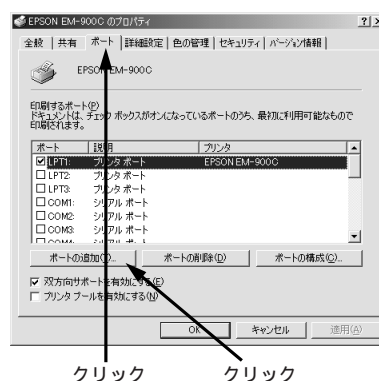
- 1 Windowsの[スタート]ボタンをクリックし、[設定]にカーソルを合わせ、[プリンタ]をクリックします。



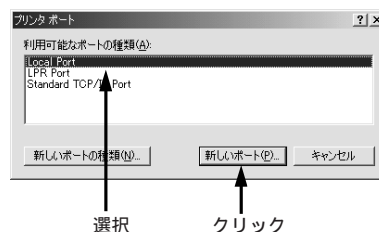
- 2 接続するプリンタのアイコンを右クリックして[プロパティ]をクリックします。



- 3 [ポート]タブをクリックして[ポートの追加]ボタンをクリックします。



- 4 [LocalPort]を選択して[新しいポート]ボタンをクリックします。



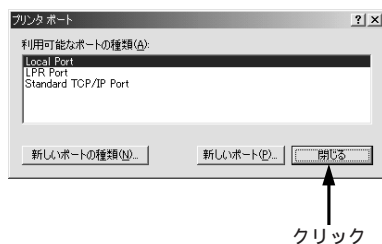
- 5** プリンタが接続されているコンピュータ(またはサーバ)名とプリンタの共有名を、以下の書式で入力して **OK** ボタンをクリックします。すべての文字は半角文字で入力します。書式や名称が正しくないと次のステップへ進めません。

¥¥ 目的のプリンタが接続されているコンピュータ名 ¥ 共有プリンタ名

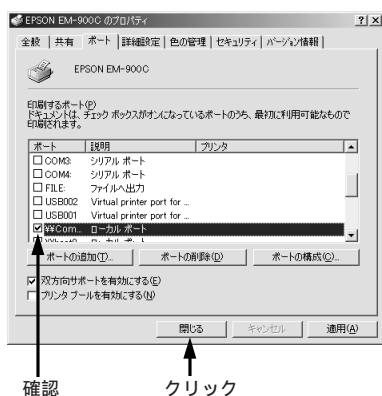


[ネットワークコンピュータ]アイコンをダブルクリックして開くと、コンピュータ名を確認することができます。各コンピュータのアイコンに付けられている名前がコンピュータ名です。目的のコンピュータ名のアイコンをダブルクリックして開くと、共有プリンタ名を確認することができます。ダブルクリックして開いた画面内のプリンタアイコンに付けられている名称が共有プリンタ名です。

- 6** **閉じる** ボタンをクリックします。



- 7** [印刷するポート]の一覧に、設定した名前が表示されます。チェックボックスがチェックされていることを確認して、**閉じる** ボタンをクリックします。以上でプリンタの接続先の設定は終了です。この後は、実際に印刷を実行することができます。





# プリンタドライバの機能

プリンタドライバの機能、各種設定項目は、以下の内容を除いてWindows NT4.0と同様です。プリンタに添付の取扱説明書に記載されているWindows NT4.0の内容をWindows 2000に差し替えてお読みください。

Windows 2000 添付のワードパッドから開いた画面（PM-770C の場合）



以下の内容についても、基本的にはWindows NT4.0と同様です。プリンタに添付の取扱説明書を参照してください。

ポイント

- 印刷方法
- プリンタドライバの削除方法
- EPSON プリンタウィンドウ!2 について

## Windows NT4.0 と Windows 2000 の相違点

Windows NT4.0	Windows 2000
[ ICM 機能 ] なし	[ ICM 機能 ] あり 詳細はWindows 95/98プリンタドライバの説明を参照してください。
[ DMA 転送の設定 ] あり	[ DMA 転送の設定 ] なし
[ プリンタ ] フォルダからのプリンタドライバ設定画面の開き方 本機のアイコンをクリックします。 [ ファイル ] メニューの [ ドキュメントの既定値 ] をクリックします。	[ プリンタ ] フォルダからのプリンタドライバ設定画面の開き方 本機のアイコンをクリックします。 [ ファイル ] メニューの [ 印刷設定 ] をクリックします。

上記以外にも若干の相違点がありますが、基本的にはWindows NT4.0の操作方法に従ってご使用いただけます。



# Microsoft製プリンタドライバについて

EPSON製品の一部のプリンタは、Microsoft製のプリンタドライバでも動作させることが可能です。[プラグアンドプレイ]や[プリンタの追加]によるインストールを実行すると、Microsoft製のプリンタドライバがインストールされる場合があります。



ポイント

プリンタの機能をフルに活用するためには、EPSON製プリンタドライバをインストールすることをお勧めします。EPSON製プリンタドライバのインストール方法は、本書5ページの手順に従ってください。

## EPSON製プリンタドライバとの見分け方

プリンタドライバを見分けるためには、バージョン情報が記載されている画面を開きます。

### Microsoft製プリンタドライバ

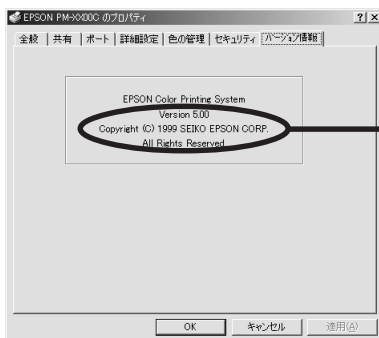
- 1 **スタート** ボタンをクリックし、[設定]にカーソルを合わせて、[プリンタ]をクリックします。
- 2 お使いの機種アイコンを右クリックして、[印刷設定]をクリックします。
- 3 [レイアウト]画面上で右クリックして、[バージョン情報]をクリックします。



この記載があれば、Microsoft製プリンタドライバです。

### EPSON製プリンタドライバ

- 1 **スタート** ボタンをクリックし、[設定]にカーソルを合わせて、[プリンタ]をクリックします。
- 2 お使いの機種アイコンを右クリックして、[プロパティ]をクリックします。
- 3 [バージョン情報]タブをクリックします。



この記載があれば、EPSON製プリンタドライバです。

PC-9821シリーズは日本電気株式会社の商標です。

IBM PC、IBMはInternational Business Machines Corporationの商標または登録商標です。

Microsoft、Windows、WindowsNTは米国マイクロソフトコーポレーションの米国およびその他の国における登録商標です。  
その他の製品名は各社の商標または登録商標です。

---

### ご注意

---

- (1) 本書の内容の一部または全部を無断転載することは固くお断りします。
- (2) 本書の内容については、将来予告なしに変更することがあります。
- (3) 本書の内容については、万全を期して作成いたしました。が、万一ご不審な点や誤り、記載もれなど、お気づきの点がありましたらご連絡ください。
- (4) 運用した結果の影響については、(3)項にかかわらず責任を負いかねますのでご了承ください。
- (5) 本製品がお客様により不適當に使用されたり、本書の内容に従わずに取り扱われたり、またはエプソンおよびエプソン指定の者以外の第三者により修理・変更されたこと等に起因して生じた障害等につきましては、責任を負いかねますのでご了承ください。
- (6) エプソン純正品および、エプソン品質認定品以外のオプションまたは消耗品を装着し、それが原因でトラブルが発生した場合には、保証期間内であっても責任を負いかねますのでご了承ください。この場合、修理などは有償で行います。

**EPSON**