

GP-C831 / GP-M831

クイック印刷ガイド（ラベルマイティ[®]編）

商標について

EPSON および EXCEED YOUR VISION はセイコーエプソン株式会社の登録商標です。

ラベルマイティ[®] は株式会社ジャストシステムの登録商標です。

本マニュアルでは、ラベルマイティ[®] の GUI を株式会社ジャストシステムの許可を得て使用しています。

その他の製品名および会社名は、各社の商標または登録商標です。

© Seiko Epson Corporation 2015. All rights reserved.

概要

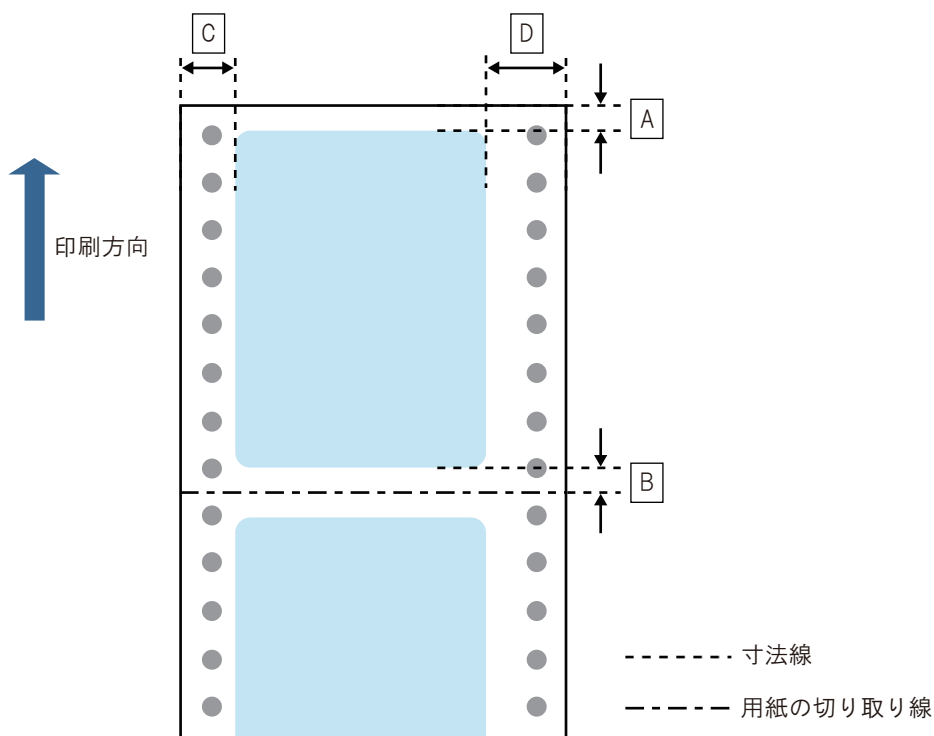
本書はジャストシステム社製「ラベルマイティ 15 プレミアム」(以下、ラベルマイティ)を使用して、GP-C831 および GP-M831 に印刷するために必要な情報を記載しています。

本書では、以下のような印刷データを、お客様が作成して印刷することを例にして説明します。実際に印刷する場合は、お客様がご使用になる環境に合わせて変更してください。

- 印刷する内容：



- 用紙種類： 普通紙ラベル
- 用紙サイズ： 240 × 300 mm
- ラベルサイズ： 200 × 290 mm
- 余白： 上余白 (A): 5 mm、下余白 (B): 5 mm、左余白 (C): 15 mm、右余白 (D): 25 mm



ラベルマイティは事前にインストールしてください。

ラベルマイティのインストール方法、および操作方法は、ラベルマイティのマニュアル等を参照してください。

プリンターおよびプリンタードライバーの使用方法については、「GP-C831/GP-M831 ユーザーズガイド」を参照してください。

注記：

- 「ラベルマイティ 通常版」は、バーコード印刷には対応していません。「ラベルマイティ プレミアム」をご利用ください。
- ラベルマイティのバージョンが異なる場合は、設定画面や手順が異なる場合があります。

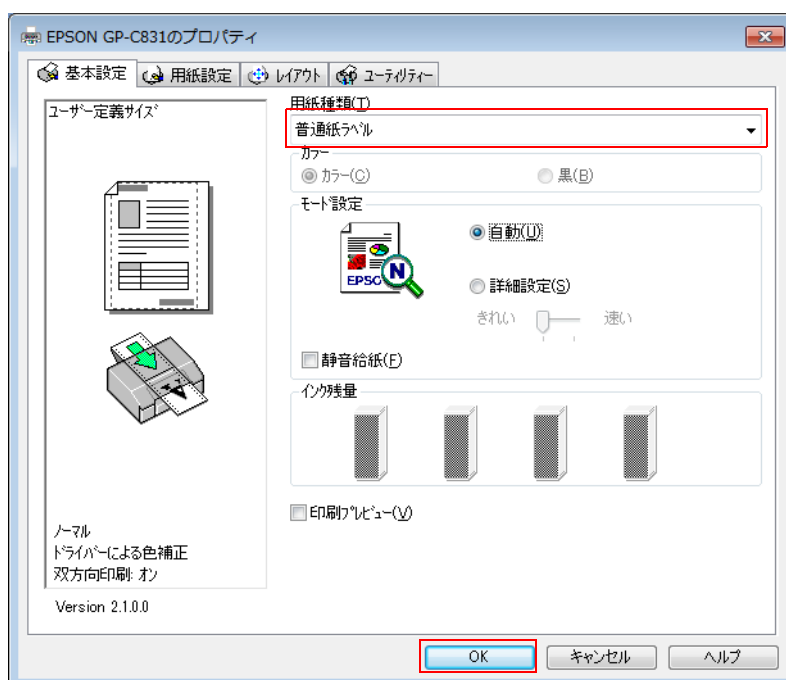
プリンターの準備

- 1 同梱 CD をコンピューターにセットし、セットアップツールの指示に従いプリンターの準備を開始します。

参考：

プリンタードライバーがインストールされていない場合は、自動的にインストールされます。

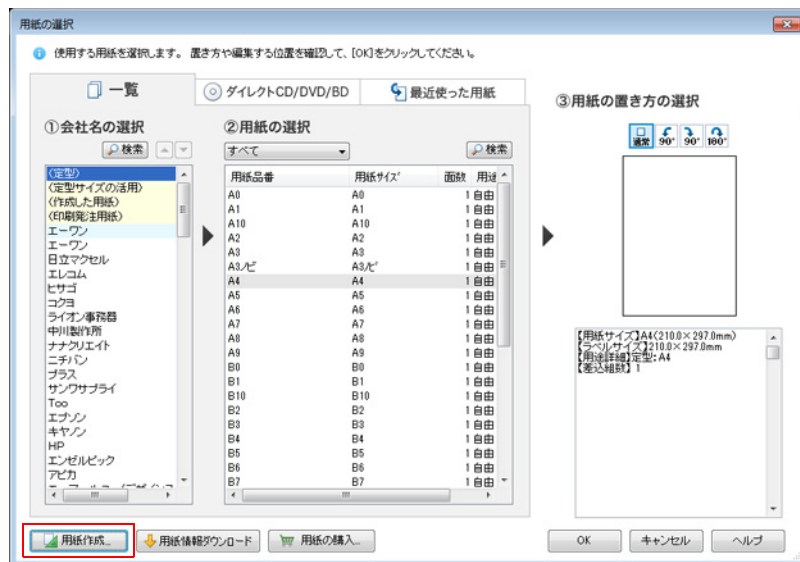
- 2 用紙種類を選択します。
セットアップ完了後、プリンタードライバーを表示して、「普通紙ラベル」を選択し、「OK」をクリックします。



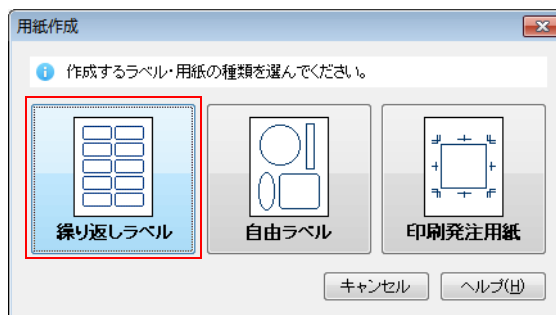
用紙サイズが異なる複数の用紙レイアウトを使用する場合は、ラベルマイティで用紙レイアウトを登録してください。

ラベルマイティの準備

- 1 ラベルマイティを起動し、用紙を選んで新規作成を開始します。
- 2 「用紙作成」をクリックします。

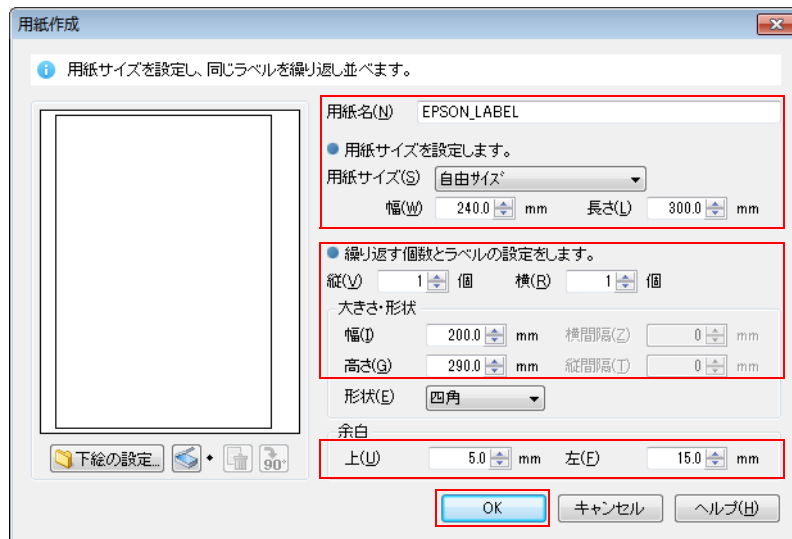


- 3 作成する用紙種類を選択します。「繰り返しラベル」をクリックします。

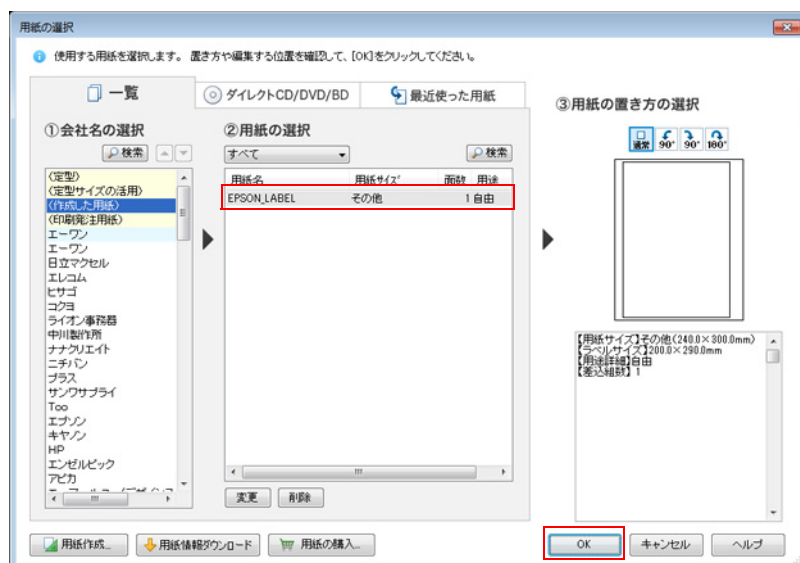


4 用紙サイズとラベルを設定します。以下のように指定し、「OK」をクリックします。

	設定項目	設定値
用紙サイズの設定	用紙名	EPSON_LABEL (任意)
	用紙サイズ	自由サイズ
	幅	240.0 mm
	長さ	300.0 mm
繰り返す回数とラベルの設定	繰り返し回数(縦)	1 個
	繰り返し回数(横)	1 個
	幅	200.0 mm
	高さ	290.0 mm
	余白(上)	5.0 mm
	余白(左)	15.0 mm



5 用紙を選択します。「EPSON_LABEL (手順 4 で作成した用紙)」を選択し、「OK」をクリックします。



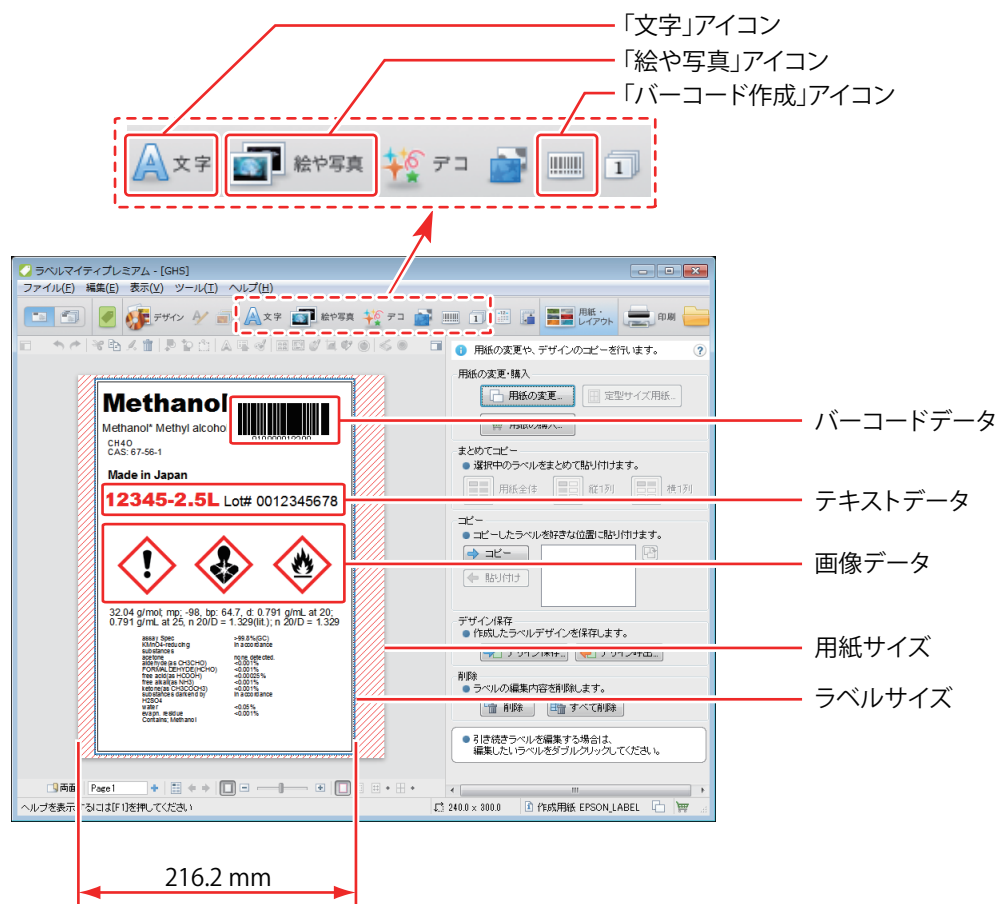
ラベルデザインの作成

ラベルマイティで、以下を参考にラベルデザインを作成してください。

ラベルサイズの内側に、上下 1.5 mm 以上、左右 2.0 mm 以上の余白を確保してください。

注記：

- GP-C831 および GP-M831 の最大印刷可能幅は、216.2 mm です。
- 用紙左端から 216.2 mm を超える位置に配置されたデータは、印刷されません。

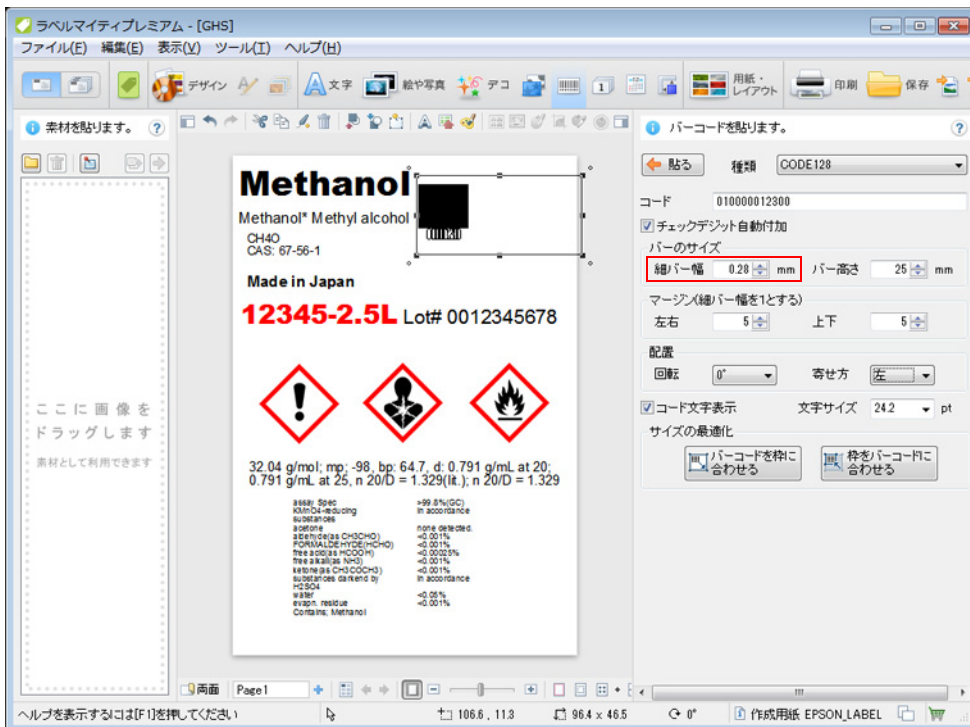


- 「文字」アイコンを使用して、テキストデータの入力ができます。
- 「絵や写真」アイコンを使用して、画像データの挿入ができます。
- 「バーコード作成」アイコンを使用して、バーコードデータの入力ができます。

詳細は、ラベルマイティのマニュアルを参照してください。

バーコードの設定

バーコードのプロパティで、細バー幅を“0.28” mm 以上に指定します。



参考:

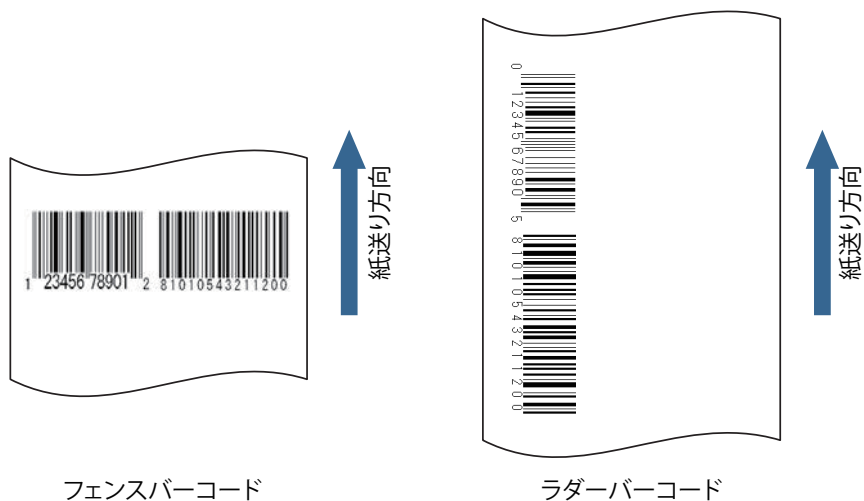
- バーコードを印刷する場合、用紙種類に応じた推奨条件があります。推奨条件でない場合、印刷したバーコードが期待どおりに読み取れない可能性があります。推奨条件については、付録を参照してください。
- ラベルマイティのバーコード機能を使用した印刷の読み取り品質は、株式会社ジャストシステムにお問い合わせください。

付録

バーコードの推奨条件

バーコードの向き	プリンタードライバーの設定	ラベルマイティの設定 (最小推奨値)	
	用紙種類	細バー幅	細太比*
フェンス	普通紙ラベル	0.28	2.5
	マット紙ラベル、合成紙ラベル、光沢紙ラベル	0.28	2.5
ラダー	普通紙ラベル	0.42	2.5
	マット紙ラベル、合成紙ラベル、光沢紙ラベル	0.42	2.5

*: 細太比は、バーコードの種類が、CODE39、ITF、およびNW-7の場合設定が可能です。



注記:

- 推奨条件は、弊社の純正紙を使用した場合の値です。
- ご使用になる前に、バーコードを実際に印字して、読み取り品質を確認してください。

プリンタードライバーのバーコードフォント

ラベルマイティのバーコード印刷よりも読み取り品質の高いバーコードを印刷したい場合、プリンタードライバーのバーコードフォントを使用することができます。

以下の方法で設定します。

- 1** プリンタードライバーの「バーコード / 2次元シンボル設定」で、バーコードの種類 / 大きさ / 回転方向などを指定したバーコードフォントを登録します。
- 2** プリンタードライバーの「フォントの置き換え」の設定で、登録したバーコードフォントを TrueType フォントに置き換えます。
- 3** ラベルマイティで、印刷するバーコードの値を「文字」アイコンを使用してテキストデータで入力し、置き換えた TrueType フォントを指定します。

参考：

- プリンタードライバーの指定方法については、「GP-C831/GP-M831 ユーザーズガイド」を参照してください。
- ラベルマイティの画面には、テキストデータで表示され、バーコードイメージとしては表示されません。バーコードイメージを確認したい場合、プリンタードライバーのプレビュー機能を使用してください。