

EP-804A EP-804AW EP-804AR 準備ガイド「はじめにお読みください」

本製品を使用可能な状態にするまでの手順を記載しています。ご使用前には必ず「操作ガイド」—「製品使用上のご注意」をお読みください。

警告	この表示を無視して誤った取り扱いをすると、人が死亡または重傷を負う可能性があります。特に、本製品内部に保管されている内容を示しています。	注意	この表示を無視して誤った取り扱いをすると、人が傷害を負う可能性および財産の損害の可能性が想定される内容を示しています。
-----------	--	-----------	---

1. 箱の中身を確認

万一、不足や損傷しているものがあるときは、お買い上げの販売店にご連絡ください。

	<input type="checkbox"/> 本体		<input type="checkbox"/> セットアップ用インクカートリッジ (6色) 本体に装着する直前まで開封しないでください。 品質保持のため、真空パックにしています。		<input type="checkbox"/> 電源コード		<input type="checkbox"/> ソフトウェアディスク ソフトウェアと電子マニュアルが収録されています。
<input type="checkbox"/> 準備ガイド (本書) <input type="checkbox"/> 操作ガイド <input type="checkbox"/> 保証書 <input type="checkbox"/> 周波数のご注意が書かれたステッカー (本製品の目につく場所にお貼りください)							

パソコンと本体を接続するための USB ケーブルは同梱されていません。別途ご用意ください。

2. 保護テープ・保護材の取り外し

保護テープや保護材をすべて取り外します。プリントヘッドを固定している保護材は引越しや修理などの輸送時に必要となりますので、本製品内部に保管しておいてください。保護材の形状や個数、貼付場所などは予告なく変更されることがあります。

注意 スキャナーユニットの開閉の際には、指などを挟まないように注意してください。特に、スキャナーユニットの背面には手を近づけないようにしてください。

- スキャナーユニットの開閉は、原稿カバーを閉じた状態で行ってください。
- 製品の内部は、操作部分 (赤色で示した部分) 以外には手を触れないでください。

保護テープや保護材をすべて取り外す → スキャナーユニットを開ける → 本製品内部や排紙トレイなどの保護材・保護テープも忘れずに取り外す

プリントヘッドを固定していた保護材を取り外し、本製品内部に保管する → スキャナーユニットを閉じる

初期充電が開始しないときは？
インクカートリッジをしっかりとセットし直してください。

3. 設置・電源の接続

警告 AC100V以外の電源は使用しないでください。

漏電による事故防止について
本製品の電源コードには、アース線 (接地線) が付いています。アース線を接地すると、万一製品が漏電したときに、電気を逃がし感電事故を防止できます。コンセントにアースの接続端子がない場合は、アース線端子付きのコンセントに変更していただくことをお勧めします。コンセントの変更については、お近くの電気工事店にご相談ください。アース線が接地できない場合でも、通常は感電の危険はありません。

エラーが発生したときは？
一旦電源を切った後、再度手順2「保護テープ・保護材の取り外し」を確認し、電源を入れ直してください。

10cm以上空ける → 10cm以上空ける → 水平で安定した場所に設置
直射日光の当たる場所や冷暖房器具の近くには置かないでください。

背面 → 本体とコンセントに接続
アース線は、アース線の接続端子があるときのみ接続してください

電源 → ホーム → 押し → 上記画面を確認

4. 操作パネルの角度調整

操作しやすいように操作パネルの角度を調整できます。



5. セットアップ用インクカートリッジのセット

初回は必ずセットアップ用インクカートリッジをご使用ください。

基板に触れない → スキャナーユニットを開ける → フックを奥に向ける → カチッ → しっかりと押し込む

黄色いフィルムをはがす (他のラベルなどははがさない) → 本体のラベルの色を確認して6色すべてをセット

シアン、イエロー、ブラック、マゼンタ、ライトマゼンタ、ライトシアン

初期充電が終了しました。初期充電終了

無線LAN設定
 カンタン自動設定
 手動設定
 プッシュボタン自動設定 (AIOSS/WiPS)
 PINコード自動設定 (WPS)
 OKI 決定 戻る

無線LAN設定をしないときは、【ホーム】ボタンをタッチしてホーム画面にしてください。本製品のみで使用するときは、プリンターの準備は終了です。

※ 購入直後のインク初期充電では、プリントヘッドノズル (インクの吐出孔) の先端部分までインクを満たして印刷できる状態にするため、その分インクを消費します。そのため、初回は2回目以降に取り付けるインクカートリッジよりも印刷できる枚数が少なくなることがあります。

※ カタログなどで公表されている印刷コストは、JEITA (社団法人電子情報技術産業協会) のガイドラインに基づき、2回目以降のカートリッジで算出しています。

6. 用紙のセット

詳細は「操作ガイド」16ページ「印刷用紙のセット」をご覧ください。

用紙カセットを引き抜く → 上トレイを奥までスライドさせて上げる → エッジガイドをつまんで広げる → 用紙サイズのマーク (線) に合わせてセットする → エッジガイドを合わせ上トレイを下げる → 用紙カセットをセットする

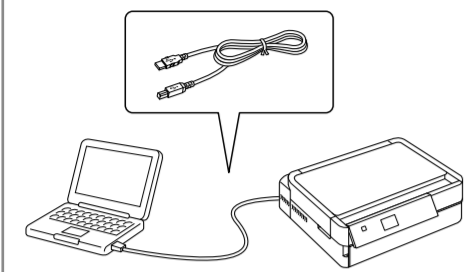


7. パソコンとの接続方法の選択

本製品は以下の接続に対応しています。はじめに、あなたが接続したい方法を選んでください。

- 無線 LAN と有線 LAN の同時利用はできませんが、無線 LAN と USB 接続、有線 LAN と USB 接続は同時利用できます。
- 弊社では、専門スタッフが訪問してパソコンと本製品の接続を設定する「おうちプリント訪問サービス」(有償)をご提供しています。詳細はエプソンのホームページでご確認ください。
< <http://www.epson.jp/support/houmon/> >

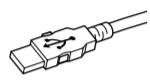
USB で接続する



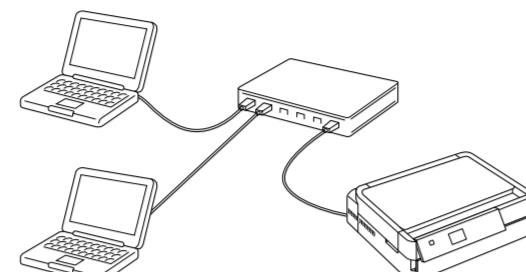
プリンターの電源を切ります。
電源
電源を切る
ここではまだケーブルは接続しないでください。
手順 8 で接続します。

準備するもの

市販の USB ケーブル



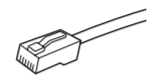
有線 LAN で接続する



ネットワーク接続されたパソコンが必要です。お使いのパソコンに LAN ケーブルが接続されていれば、有線 LAN で接続されています。

準備するもの

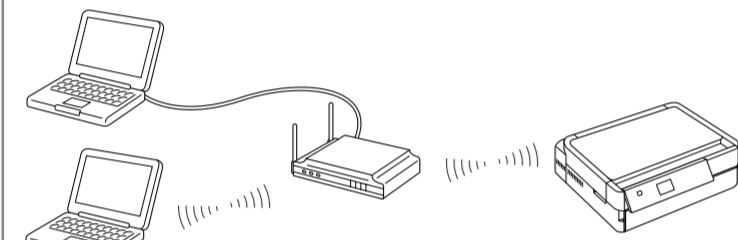
市販の LAN ケーブル



- 市販のネットワーク機器 (ブロードバンドルーターやハブ (HUB))
- ネットワーク機器のマニュアル
- ネットワーク機器に関する不明点などを確認してください。

無線 LAN で接続する

アクセスポイントやブロードバンドルーターを介した無線接続 (インフラストラクチャーモード)

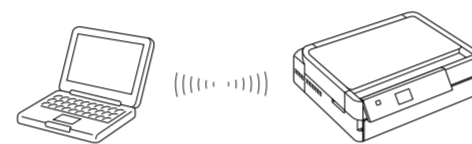


無線 LAN 接続されたパソコンが必要です。お使いのパソコンで無線 LAN 接続ができるかわからないときは右ページをご覧ください。

準備するもの

- 市販のネットワーク機器 (アクセスポイントやブロードバンドルーター)
- ネットワーク機器のマニュアル
- ネットワーク機器に関する不明点などを確認してください。
- 市販の USB ケーブル (Windows XP のみ) 画面で USB ケーブルの接続を指示されたら、接続します。

アドホックモードで接続する
アクセスポイントを経由せずに、無線で直接通信します。
※ Windows 2000 は非対応。



接続手順

「ネットワークガイド」(電子マニュアル) - 「アドホックモードでの接続設定」をご覧ください。
「ネットワークガイド」(電子マニュアル) は、手順 8 「ソフトウェアのインストールとパソコンの接続設定」の途中、デスクトップにアイコンが表示されたらダブルクリックで開けます。



8. ソフトウェアのインストールとパソコンの接続設定

Windows では、パソコンがインターネット接続されているときに、Web から最新のドライバーなどを自動で入手してインストールできます。



画面の指示に従って進める
Mac OS X は Install Navi をダブルクリックする

ソフトウェアディスクをセットする



インストールするソフトウェアを選択する (電子マニュアルがチェックされていることを確認) 何を選択するかわからないときは、すべてをチェックすることをお勧めします。

わからないことがおきたときは? 右ページへ

【終了】ボタンが表示されたら終了です。

Windows 7・Windows Vista で「自動再生」画面が表示されたら、[InstallNavi.exe の実行] をクリックします。続けて表示される「ユーザーアカウント制御」画面では作業を続行してください。

以上で準備は終了です。この後は『操作ガイド』(紙マニュアル) をご覧ください。

ネットワーク設定がわからないときや、ネットワークプリンターをパソコンに追加したいときは『ネットワークガイド』(電子マニュアル) をご覧ください。

本製品の対応 OS は Windows 2000・Windows XP (SP1 以降)・Windows XP Professional x64 Edition・Windows Vista*・Windows 7* (以上の総称を「Windows」と記載)、Mac OS X v10.4.11・Mac OS X v10.5.x・Mac OS X v10.6.x (以上の総称を「Mac OS」と記載) です。

* : 32ビット版・64ビット版に対応。

最新の OS 対応状況の詳細は、エプソンのホームページをご覧ください。

< <http://www.epson.jp/support/taiou/os/> >

お使いのパソコンで無線 LAN 接続ができるかわからないときは

パソコンでネットワーク設定画面を表示します。

Windows 7 : [スタート] - [コントロールパネル] - [ネットワークの状態とタスクの表示] - [アダプターの設定の変更] の順にクリック
Windows Vista : [スタート] - [コントロールパネル] - [ネットワークの状態とタスクの表示] - [ネットワーク接続の管理] の順にクリック
Windows XP : [スタート] - [コントロールパネル] - [ネットワークとインターネット接続] - [ネットワーク接続] の順にクリック
Windows 2000 : [マイネットワーク] アイコンを右クリックして、[プロパティ] を表示
Mac OS X : [アップル] - [システム環境設定] - [ネットワーク] の順にクリック

無線 LAN 接続するための機器がパソコンに搭載されているときは、以下のように表示されます。

アイコンは OS のバージョンによって異なります。

<Windows>

アイコン	説明
	パソコンは、アクセスポイントと無線 LAN 接続されています。
	無線 LAN 接続するための機器は認識されていますが、正常に動作していません。パソコンやアクセスポイントなどのマニュアルをご覧ください。接続設定を行ってください。

<Mac OS X>

アイコン	ランプの色	説明
	緑	パソコンは、アクセスポイントと無線 LAN 接続されています。
	赤またはオレンジ	無線 LAN 接続するための機器は認識されていますが、正常に動作していません。パソコンやアクセスポイントなどのマニュアルをご覧ください。接続設定を行ってください。

インストール中にわからないことがおきたら

【無線 LAN 設定方法】でどれを選べば良いかわからない

次のいずれかの方法で無線 LAN の設定をしてください。

- カンタン自動設定
パソコンの無線 LAN 設定を使って、プリンターとパソコンを直接通信してネットワーク設定を行います。Windows 7・Windows Vista・Mac OS X でお勧めです。
- ソフトウェアで設定
パソコンの無線 LAN 設定を使って USB ケーブルでプリンターに送信してネットワーク設定を行います。Windows XP でお勧めです。
- プッシュボタン自動設定 (AOSS・WPS)
お使いの無線 LAN 設定をアクセスポイントの [AOSS] または [WPS] ボタンで行っているときは、この方法を選択してください。
- 手動設定
SSID (無線ネットワーク名)、暗号化などのセキュリティキーをご自分でプリンターに入力してネットワーク設定をします。事前にネットワーク情報が必要です。

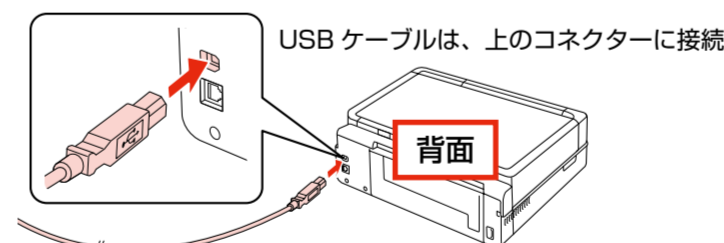
無線 LAN・有線 LAN で接続エラーが表示された

画面の指示に従って機器の接続をやり直してください。それでもエラーが表示される場合は、[ネットワーク接続診断] をしてください。詳しくは、『ネットワークガイド』(電子マニュアル) - 「ネットワーク接続の確認」をご覧ください。
「ネットワークガイド」(電子マニュアル) は、パソコンのデスクトップ上のアイコンをダブルクリックして表示します。

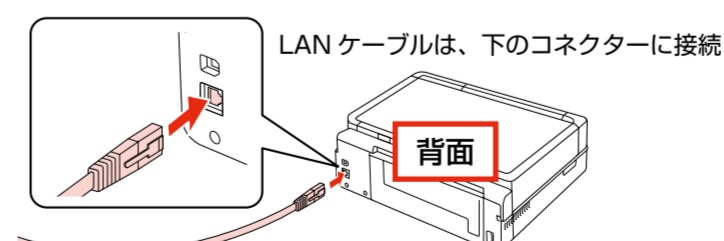
[ネットワーク接続診断] とは、プリンターとパソコン間の通信ができないなどのトラブル発生時に、どこに問題があるかを診断する機能です。

ケーブルの接続方法がわからない

■ USB ケーブルの接続方法



■ LAN ケーブルの接続方法



【画面の説明がわからない】

以下の内容を確認して、インストールを進めてください。

- Windows で新しいハードウェアを追加するためのウィザード画面が表示された
USB 接続を選択していたら 本製品の電源を切り、[キャンセル] をクリックして画面を閉じてください。
無線 LAN 接続または有線 LAN 接続を選択していたら 何もクリックせずにインストールを続行してください。

■ セキュリティに関する画面が表示された

- 右の画面が表示されたら、[ブロックを解除する] をクリックしてください。
- 市販のセキュリティソフトが表示した画面で [ブロックする] や [遮断する] はクリックしないでください。

市販のセキュリティソフトの中には、以上の作業をしても通信できないものがあります。そのときは、市販のセキュリティソフトを終了してから、本製品のソフトウェアをインストールしてください。

■ Windows でファイアウォール警告画面が表示された

[Windows ファイアウォールに登録] チェックボックスを選択して [次へ] をクリックしてください。

【ユーザーガイド、またはネットワークガイドアイコンがデスクトップにない】

以下のフォルダーから起動してください。XX-XXXX は機種名です。

< Windows >

[スタート] - [すべてのプログラム] (または [プログラム]) - [Epson Software] - [Epson Manual] - [EPSON XX-XXXX ユーザーガイド (または ネットワークガイド)]

< Mac OS X >

[起動ディスク] - [アプリケーション] - [Epson Software] - [Epson Manual] - [EPSON XX-XXXX ユーザーガイド (または ネットワークガイド)]

指定のフォルダーにマニュアルがないときは、ソフトウェアディスクから電子マニュアルをインストールしてください。

USB 接続からネットワーク接続へ変更したいときは

手順 8 「ソフトウェアのインストールとパソコンの接続設定」をやり直してください。