

電子マニュアルの見方

本製品に同梱されている PostScript3 Utility CD-ROM には PDF 形式の取扱説明書（電子マニュアル）が収録されています。この取扱説明書を見るには、Adobe® Reader®（6.0 以上）やプレビュー（Mac OS X）などの PDF 閲覧用ソフトウェアが必要です。Adobe® Reader® は、アドビシステムズ社のホームページからダウンロードできます。取扱説明書の見方は以下の通りです。

Windows の場合

- 1 PostScript3 Utility CD-ROM をコンピュータにセットします。
- 2 画面の内容を確認して【続ける】をクリックします。
ウィルスチェックプログラムを起動している場合は、【インストール中止】をクリックし、ウィルスチェックプログラムを終了して 1 からやり直します。
- 3 使用許諾契約書の画面が表示されたら内容を確認し、【同意する】をクリックします。
- 4 以下の画面が表示されたら【マニュアルを見る】をクリックし、表示される画面で【PostScript プリンタユーザーズガイドを見る】をクリックします。

参考

画面が表示されない場合は、マイコンピュータを開いて、PostScript3 Utility CD-ROM をセットしたドライブをダブルクリックしてください。



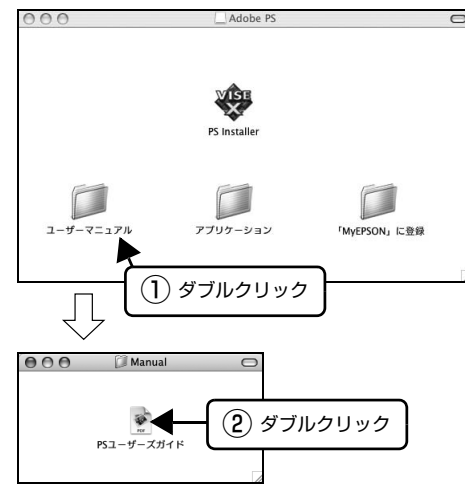
PDF 表示ソフトウェアが起動し、「取扱説明書 PostScript プリンタ編（PDF）」が表示されます。

参考

「取扱説明書 PostScript プリンタ編（電子マニュアル）」をご覧ください、PS プリンタドライバをインストールしてください。

Mac OS X の場合

- 1 PostScript3 Utility CD-ROM をコンピュータにセットします。
- 2 【ユーザーマニュアル】フォルダ内の【PS ユーザーズガイド】をダブルクリックします。



PDF 表示ソフトウェアが起動し、「取扱説明書 PostScript プリンタ編（PDF）」が表示されます。

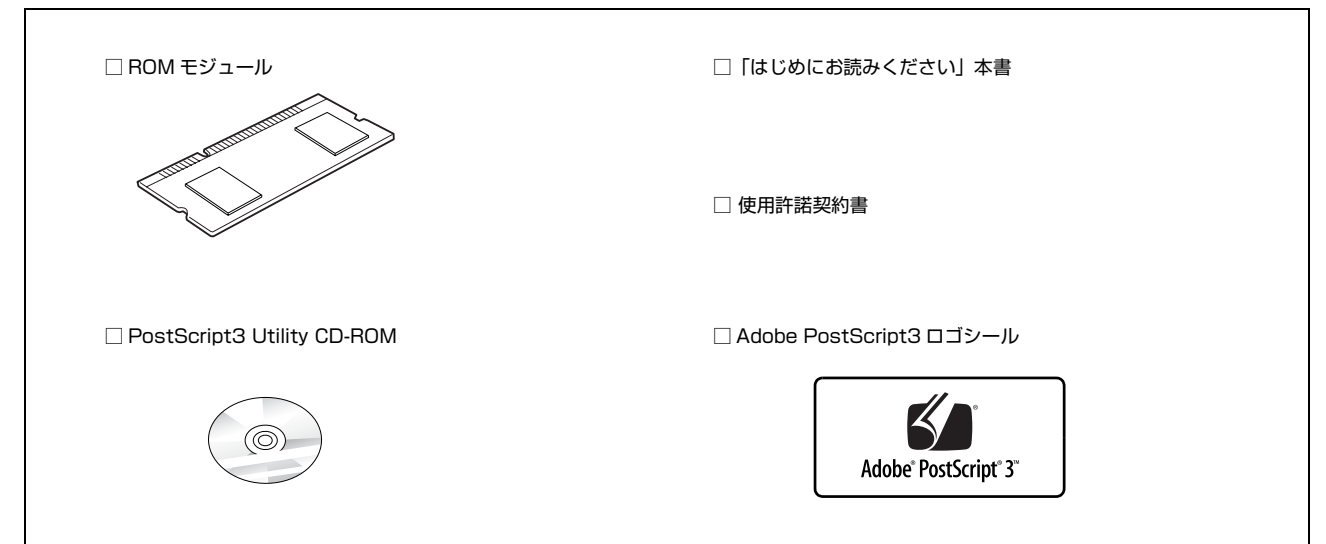
参考

「取扱説明書 PostScript プリンタ編（電子マニュアル）」をご覧ください、PS プリンタドライバをインストールしてください。

PostScript プリンタインストールキット はじめにお読みください

同梱物の確認

以下のものがそろっていること、それぞれに損傷がないことを確認してください。



このほかにも各種ご案内や試供品などが同梱されている場合があります。

本キットに同梱されている取扱説明書

はじめにお読みください（本書）	PostScript プリンタのセットアップの流れや電子マニュアルの見方などを掲載しています。本書の内容を確認してからセットアップを行ってください。
PostScript プリンタ編（電子マニュアル）	本キットを使用して PostScript 印刷を行うためのセットアップ手順、プリンタドライバの機能や印刷方法などを掲載しています。PostScript Utility CD-ROM に収録されています。

プリンタ本体に同梱されている取扱説明書

セットアップと使い方編（冊子）	開梱してからプリンタを使えるようにするまでの手順、使い方の概要、トラブル対処法などを掲載しています。
詳細編（電子マニュアル）	ソフトウェアの説明、印刷方法の詳細などを掲載しています。プリンタドライバなどのソフトウェアとともにコンピュータにインストールされます。
ネットワーク編（電子マニュアル）	プリンタをネットワーク環境で使用するための情報を掲載しています。プリンタドライバなどのソフトウェアとともにコンピュータにインストールされます。




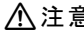



411382600



© セイコーエプソン株式会社 2008
Printed in XXXXX


安全上のご注意

本製品を安全にお使いいただくために、必ず本製品の取扱説明書をお読みください。

お客様や他の人々への危害や財産への損害を未然に防止するために、危険を伴う操作・取り扱いについて次の記号で警告表示をしています。

	警告 この表示を無視して誤った取り扱いをすると、人が死亡または重傷を負う可能性が想定される内容を示しています。
	注意 この表示を無視して誤った取り扱いをすると、人が傷害を負う可能性および財産の損害の可能性が想定される内容を示しています。
	してはいけない行為(禁止行為)を示しています。
	分解禁止を示しています。
	必ず行っていただきたい事項(指示、行為)を示しています。

警告	
	取扱説明書で指示されている箇所以外の分解は行わないでください。 安全装置が損傷し、レーザー光漏れ・定着器の異常加熱・高圧部での感電など事故のおそれがあります。
	開口部から内部に、金属類や燃えやすい物などを差し込んだり、落としたりしないでください。 感電・火災のおそれがあります。

注意	
	オプションを取り付ける際は、取り付ける向きや手順を間違えないでください。 火災やけがのおそれがあります。 取扱説明書の指示に従って、正しく取り付けてください。

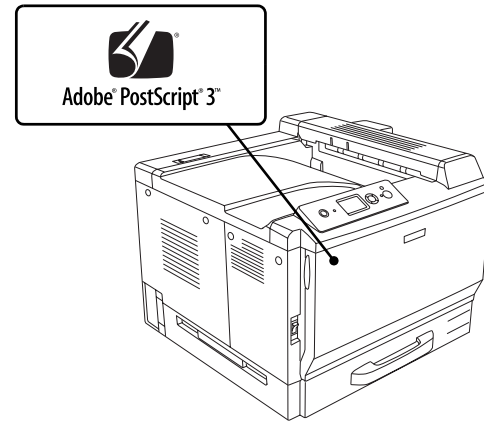
セットアップ

本キットに同梱されている PostScript ステッカーを貼り付け、ROM モジュールをプリンタに取り付けます。プラスチックドライバーを使用しますのであらかじめ用意してください。

PostScript 印刷をするには、このほかにプリンタ本体のセットアップも必要です。プリンタ本体のセットアップ方法は、プリンタ本体の取扱説明書を参照して行ってください。

PostScript ステッカーの貼り付け

プリンタ本体の正面に Adobe® PostScript® 3™ ステッカーを貼り付けます。



ROM モジュールの取り付け

ROM モジュールをプリンタに取り付けます。

取り付け方法は、プリンタ本体の取扱説明書を参照してください。

重要

- 静電気放電によって部品に損傷が生じるおそれがあります。作業の前に必ず、接地されている金属に手を触れるなどして、身体に帯電している静電気を放電してください。
- 取り付けの部品(オプション)は慎重に取り扱ってください。必要以上に力をかけると、部品を損傷するおそれがあります。

システム条件

ご使用のハードウェアのシステムを確認してください。以下の条件に合わない場合、付属のプリンタドライバが使用できないことがあります(2008年5月現在)。

Windows	
OS	Windows 2000/XP*1/Vista
CPU	Pentium 166MHz 以上
接続方法	USB 接続 以下の条件をすべて満たしたコンピュータでのみ接続可能です。 <ul style="list-style-type: none">• コンピュータメーカーにより USB ポートの動作が保証されているコンピュータ• Windows 2000/XP/Vista がプレインストールされているコンピュータ、または Windows 98/Me がプレインストールされていて Windows 2000/XP にアップグレードしたコンピュータ パラレル接続 お使いのコンピュータのパラレルインターフェイスコネクタに合ったケーブルを使用してください。 DOS/V、PC98NX シリーズをお使いの場合は、下記のオプションケーブルをお使いいただけます。 パラレルケーブル(型番:PRCB4N) ネットワーク接続*2 ネットワークインターフェイスコネクタに LAN ケーブルを接続して使用します。また、下記オプションのインターフェイスカードをプリンタに取り付けて使用することもできます。 <ul style="list-style-type: none">• Ethernet インターフェイスカード(型番:PRIFNW7・PRIFNW7S・PRIFNW7U)
メモリ	32MB 以上
ハードディスク	6MB 以上の空き容量
表示	解像度:640×480 ドット以上

*1 Windows XP Professional (32ビット版)、Windows XP Professional x64 Edition (64ビット版)をサポートしています。最新のサポート OS 情報はエプソンのホームページで確認してください。
アドレス: <http://www.epson.jp/>

*2 AppleTalk プロトコルはサポートしていません。

Mac OS X	
システム	Mac OS X v10.3.9~v10.5.x*
コンピュータ	Power PC G3 (G4 以上を推奨)、インテルプロセッサ搭載機種
接続方法	ネットワーク接続(サポートプロトコル: AppleTalk、IP プリント、Rendezvous/Bonjour) ネットワークインターフェイスコネクタに LAN ケーブルを接続して使用します。また、下記オプションのインターフェイスカードをプリンタに取り付けて使用することもできます。 <ul style="list-style-type: none">• Ethernet インターフェイスカード(型番:PRIFNW7・PRIFNW7S・PRIFNW7U) USB 接続 USB ポートを標準搭載した Macintosh コンピュータ
メモリ	実装メモリ 128MB 以上
ハードディスク	6MB 以上の空き容量

* Mac OS X の最新バージョン OS の対応については、エプソンのホームページで詳細をご確認ください。
アドレス: <http://www.epson.jp/>

プリンタ

推奨メモリ容量	256MB 以上
---------	----------

操作パネルに「PS3 モジュールエラー」と表示されたら、電源を入れ直すか、PostScript3 モジュールまたはメモリを正しく装着し直してください。再度、本メッセージが表示されたら、保守契約店(保守契約をされている場合)またはお買い求めいただいた販売店へご連絡ください。メモリの増設方法は、プリンタ本体の取扱説明書を参照してください。

参考

メモリを増設しても、印刷データによっては印刷できない場合があります。

PDF 直接印刷の仕様

動作環境

PDF 直接印刷に対応している PDF バージョンは、PDF1.6 (Adobe Acrobat 7.0 相当) です。

PDF1.4 の透過オブジェクト(ハイライト注釈など)は塗りつぶしイメージとして上書き印刷されます。

参考

PDF ファイルのバージョンが 1.6 以降であっても、1.6 以降の機能を使用していない PDF データであれば、エラーは発生しないため印刷が可能です。

使用条件

- ネットワーク接続のみ対応
- メモリ容量: 標準 256MB 以上