
もくじ

このソフトウェアについて

機能の概要	2
対応ファイル形式	2
動作環境	2

使い方

EPSON PS Folder アイコンの作成と印刷設定	3
印刷方法	5

機能の説明

各画面の説明	6
プリンタブラウザ	6
印刷設定	7
保存オプション	8
PostScript オプション	8

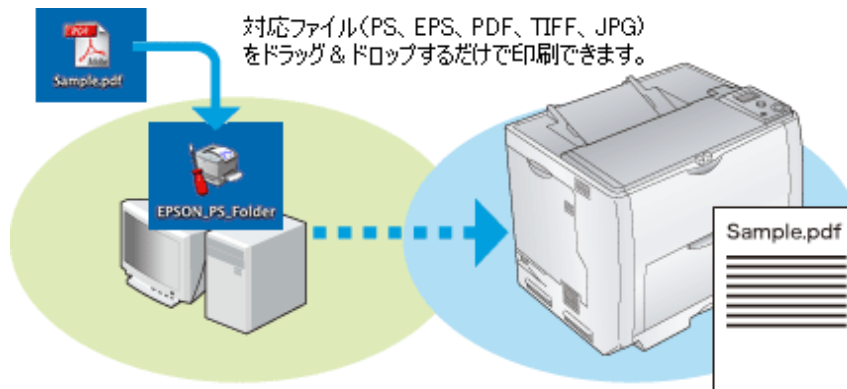
困ったときは

エラーメッセージ	9
----------------	---

このソフトウェアについて

機能の概要

EPSON PS Folder は、対応ファイル（PS、EPS、PDF、TIFF、JPEG 形式）をドラッグ&ドロップするだけで、アプリケーションソフトを介さずに印刷することができるソフトウェアです。



対応ファイル形式

ファイル形式	説明
PS	PostScript ファイル ASCII で記述されたファイルのみ対応しています。
EPS	Encapsulated PostScript ファイル バイナリ形式には対応していません。アスキー形式で保存された EPS ファイルをご使用ください。
PDF	Portable Document Format ファイル 対応するバージョンについては本製品が付属されていた機器、またはアプリケーションソフトの取扱説明書で確認してください。
TIFF	Tagged Image File Format ファイル
JPEG	Joint Photographic Experts Group ファイル JPEG2000 には対応していません。

動作環境

Mac OS 環境

対象 OS	Mac OS X 10.3.9 以上
コンピュータ	上記 OS が動作する Macintosh
メモリ	256MB 以上を推奨
ハードディスク空き容量	50MB 以上

使い方

EPSON PS Folder アイコンの作成と印刷設定

印刷するファイルをドラッグ&ドロップするためのアイコンを作成して、印刷時の品質などを設定します。

1. デスクトップや任意のフォルダに、[EPSON_PS_Folder] アイコンをコピーします。
2. [EPSON_PS_Folder] をダブルクリックします。

アイコンの名称は、任意の名称に変更できます。



ポイント

アイコンが不要になったときは、ゴミ箱にドラッグ&ドロップして捨ててください。

3. 印刷に使用するプリンタを選択して [OK] をクリックします。



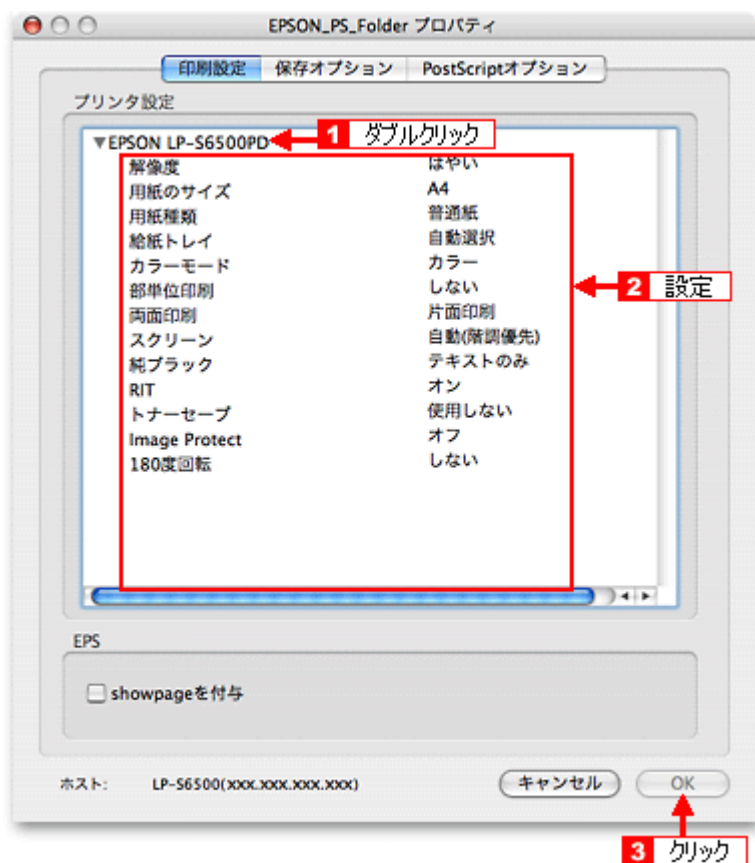
ポイント

- [ファイルに保存] にチェックを付けるとプリンタに印刷せず、指定のフォルダに印刷用ファイルを保存します。保存先の指定は、次の項目を参照してください。
☞「保存オプション」8
- 接続の表示は、Rendezvous/Bonjour 接続の場合も TCP/IP と表示されます。

4. 印刷設定を確認、変更して [OK] をクリックします。

プリンタ名をダブルクリックすると設定内容が表示されます。画面は LP-S6500PD の場合です。使用するプリンタによって表示される内容が異なります。

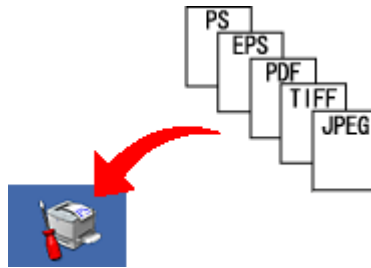
各設定項目の詳細は、製品に添付の「取扱説明書」を参照してください。



以上でアイコンの作成と印刷の設定は終了です。

印刷方法

[EPSON_PS_Folder] アイコンに、ファイル（PS、EPS、PDF、TIFF、JPEG 形式）をドラッグ&ドロップします。



ポイント

パスワードによるセキュリティ（文書を開くや編集を制限など）が設定されている PDF ファイルをドラッグ & ドロップすると、パスワード入力を促す画面が表示されます。

文章を開くセキュリティが設定されているときは、パスワードを入力してから [OK] をクリックしてください。それ以外のセキュリティが設定されているときは、何も入力せずに [OK] をクリックしてください。

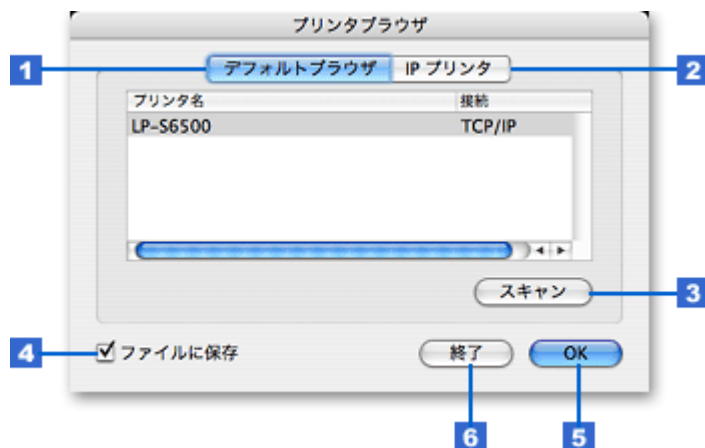
対応ファイル形式

ファイル形式	説明
PS	PostScript ファイル ASCII で記述されたファイルのみ対応しています。
EPS	Encapsulated PostScript ファイル バイナリ形式には対応していません。アスキー形式で保存された EPS ファイルをご使用ください。
PDF	Portable Document Format ファイル 対応するバージョンについては本製品が付属されていた機器、またはアプリケーションソフトの取扱説明書で確認してください。
TIFF	Tagged Image File Format ファイル
JPEG	Joint Photographic Experts Group ファイル JPEG2000 には対応していません。

機能の説明

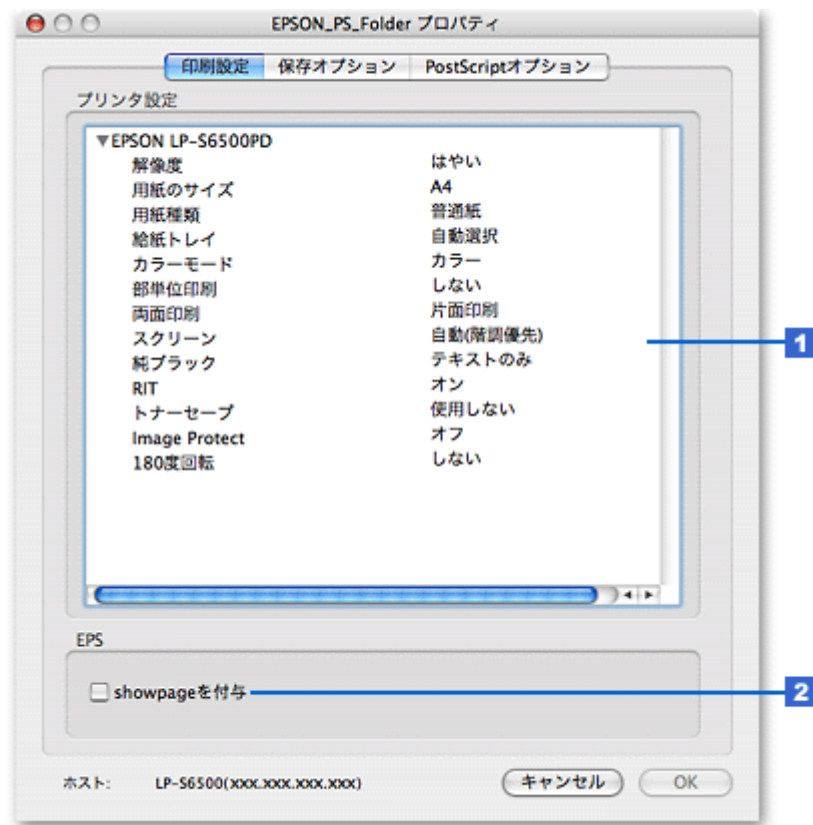
各画面の説明

プリンタブラウザ



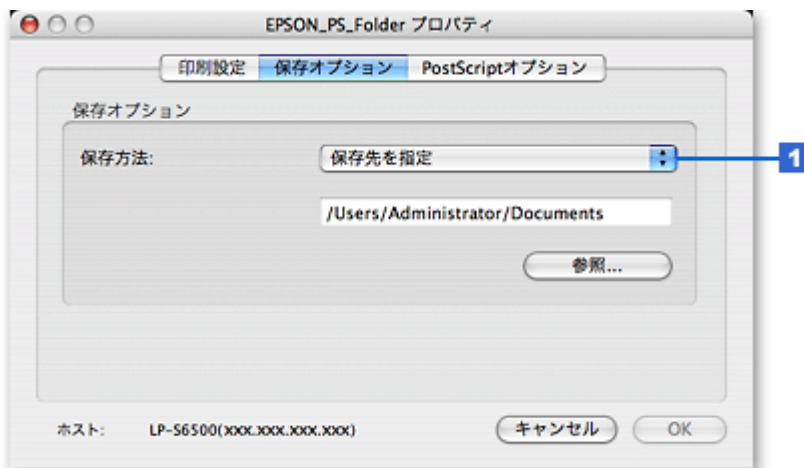
1	デフォルトブラウザ	EPSON PS Folder に対応したプリンタを表示します。印刷するプリンタを選択します。
2	IP プリンタ	IP プリンタで印刷する場合に、IP アドレスを入力してプリンタを選択します。
3	スキャン	プリンタを再検索します。
4	ファイルに保存	ドロップ&ドラッグしたファイルをプリンタで印刷せず、指定のフォルダに印刷用ファイルを保存します。 ☞☞☞「保存オプション」8
5	OK	印刷やファイル保存時の各種設定をする [EPSON_PS_Folder プロパティ] 画面を開きます。 ☞☞☞「印刷設定」7 ☞☞☞「保存オプション」8 ☞☞☞「PostScript オプション」8
6	終了	EPSON PS Folder を終了します。

印刷設定



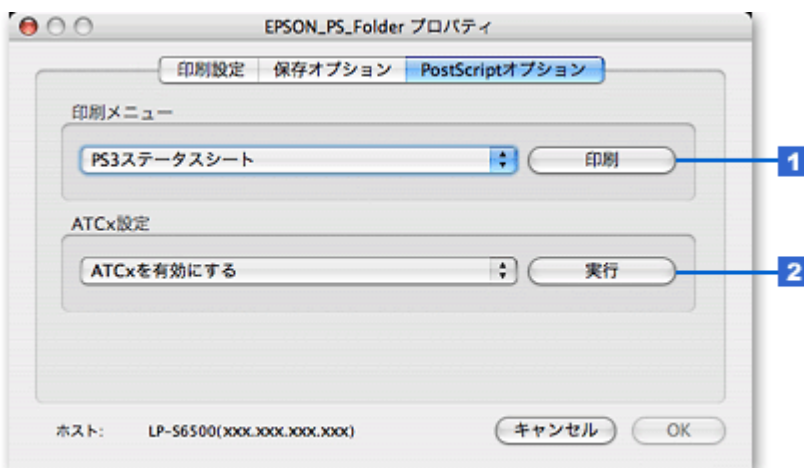
1	プリンタ設定	印刷品質に関する各種設定を変更できます。表示される内容は、選択したプリンタによって異なります。各項目の詳細については、製品に添付の「取扱説明書」を参照してください。
2	showpage コマンドを付与	<p>EPS ファイルに showpage コマンドを付けます。EPS ファイルが印刷できない場合に、チェックを付けてください。EPS ファイルによっては、showpage コマンドを付与することで、印刷できる場合があります。ただし、EPS ファイルにすでに showpage コマンドが付与されているときは、白紙が 1 枚印刷されます。</p> <p>EPS 形式の showpage コマンドは、EPS ファイルを作成するアプリケーションソフトに依存します。詳細は、アプリケーションソフトの取扱説明書でご確認ください。</p> <p><例> Illustrator 8.0 : showpage が付与される Photoshop 5.0 : showpage が付与されない</p>

保存オプション



1	保存方法	コンピュータの任意のフォルダに保存できます。保存先は、[参照] をクリックして指定します。
---	------	-----------------------------------------------

PostScript オプション



1	印刷メニュー	PS3 ステータスシートとフォントリストを印刷できます。一覧から選択して [印刷] をクリックします。
2	ATCx 設定	フォント置き換え用ユーティリティ Adobe Type Connection (ATCx) のオン/オフを切り替えることができます。一覧から選択して [実行] をクリックします。 置き換え対象書体は中ゴシック BBB (中ゴシック) とリュウミン L-KL (細明朝) です。その他の書体は置き換えません。

困ったときは

エラーメッセージ

エラーなどが発生すると画面右下にメッセージが表示されます。

メッセージ	説明
アプリケーションエラーが発生しました	EPSON PS Folder に異常が発生しました。EPSON PS Folder を再インストールしてください。
このフォルダへのアクセス権が不足しています	[保存オプション] のファイル保存先フォルダで、書き込み権限がないフォルダを選択しています。書き込み権限があるフォルダを選択してください。 ☞「保存オプション」8
サポート外のプリンタです	プリンタ選択でサポート外のプリンタを選択しています。サポートされているプリンタを選択してください。
指定されたプリンタが見つかりませんでした	作成した [EPSON_PS_Folder] アイコンをダブルクリックして、[プリンタブラウザ] でプリンタを選択し直してください。 ☞「プリンタブラウザ」6
ファイルの処理に失敗しました	ファイルの保存、印刷に失敗しました。以下のチェックポイントを確認してください。 <ul style="list-style-type: none"> ・ドラッグ&ドロップしたファイルに対するアクセス権がありますか？ ・ドラッグ&ドロップしたファイルが壊れていませんか？
フォルダオプションを設定してください	作成した [EPSON_PS_Folder] アイコンをダブルクリックして、[印刷設定]、[保存オプション] の設定を確認してください。 ☞「印刷設定」7 ☞「保存オプション」8
プリンタから返答がありません。プリンタの電源及び、接続ケーブルを確認してください。	選択されたプリンタに接続できません。プリンタの電源および、接続ケーブルを確認してください。