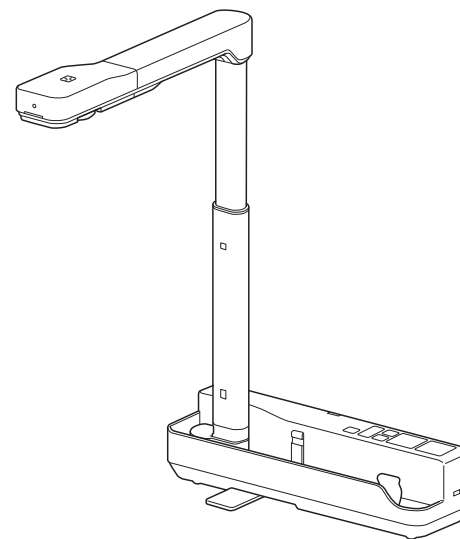


EPSON®
EXCEED YOUR VISION

ELPDC07

書画カメラ 取扱説明書





マニュアル中の表示の意味



• 安全に関する表示

取扱説明書および製品には、製品を安全にお使いいただき、お客様や他の人々への危害や財産への損害を未然に防止するために、絵表示が使われています。

その表示と意味は次のとおりです。内容をよくご理解いただいた上で本文をお読みください。

 警告	この表示を無視して誤った取り扱いをすると、人が死亡または重傷を負う可能性が想定される内容を示しています。
 注意	この表示を無視して誤った取り扱いをすると、人が傷害を負う可能性が想定される内容および物的損害のみの発生が想定される内容を示しています。

• 一般情報に関する表示

注意	本機の故障や損傷の原因になるおそれがある内容を記載しています。
	関連する情報や知っておくと便利な情報を記載しています。
	関連事項や、より詳しい説明を記載しているページを示しています。
【表記名】	操作パネルのボタン名称を示しています。 例：【戻る】ボタン

安全にお使いいただくために

本機を安全に正しくお使いいただくために、本書をよくお読みください。不明な点はいつでも解決できるように、その後はすぐに見られる場所に大切に保管してください。

警告

次のような異常のときは、すぐにケーブルを抜いて、お買い上げの販売店、またはエプソンサービスコールセンターにご相談ください。

- 煙が出ている、変な臭い、変な音がする。
- 本機の内部に水や異物が入った。
- 本機を落としたり、ケースを破損した。

使用を続けると、火災・感電の原因となります。

サービスマン以外の方は、『取扱説明書』で指示している場合を除き、本機のケースを開けないでください。また、本機の分解・改造は、絶対にしないでください。

本機の上に花瓶・水の入った容器・薬品などを置かないでください。

本機の隙間から金属類・燃えやすい物・異物などを差し込んだり、落としたりしないでください。火災・感電の原因となります。

本機を、窓を閉め切った自動車の中や、直射日光が当たる場所、エアコン・ヒーターの吹き出し口、プロジェクターの排気口など、異常に温度が高くなる場所に放置しないでください。熱による変形や、内部の部品に悪影響を与え、火災の原因となることがあります。

屋外や風呂・シャワー室など、水や雨のかかるおそれのある場所、湿度の高い場所で使用・設置しないでください。火災・感電の原因となります。

電源投入後は、LEDランプをのぞきこまないでください。強い光により、目に損傷を与える原因となります。

注意

本機の上に重い物を載せないでください。破損の原因となります。

本機を設置するときは、必ずフットを出してください。倒れたり、壊れたりしてけがの原因となります。

本機の可動部に指をはさまないように注意してください。

ぐらついたり傾いた台の上など、不安定な場所に本機を置かないでください。落ちたり、倒れたりして、けがの原因となることがあります。テーブルや台を使用するときは、安定していることを確認してください。

本機の支柱を引き上げるときは、必ず両手で操作してください。途中で手を離すとカメラヘッド部が跳ね上がり、けがの原因となります。

小さなお子様の手が届く場所に本機を設置・保管しないでください。本機を落としたり転倒させたりして、けがの原因となることがあります。

高圧電線や磁気を発生するものの近くには設置しないでください。誤作動の原因となることがあります。

お手入れの際は、USBケーブルを抜いてください。

じゅうたんや毛布など布の上に設置しないでください。また、本機に布をかけて使用しないでください。

暖房器具の付近など、高温になる場所に設置しないでください。

ケーブル類は足などに引っかからないように配線してください。転倒やけがの原因となることがあります。

使用上のご注意

適切な環境条件で使用してください。  「本体仕様」 [p.27](#)

油煙やたばこなどの煙が当たる場所、湿気やホコリの多い場所、調理台や加湿器のそばなどの油煙・湯気が当たるような場所に置かないでください。火災・感電の原因となることがあります。

直射日光の当たる場所、暖房器具の近くには保管しないでください。

振動や衝撃が伝わる場所には設置しないでください。

カメラレンズを素手でさわらないでください。レンズ面に指紋や皮脂が付くときれいに投写できません。

本機を使用しないときや移動するときは、必ずUSBケーブルを抜いてください。

お手入れの際は、乾いた布を使用してください。濡れた布やアルコール、ベンジン、シンナーなどの溶剤を使用しないでください。

本機を外に持ち出す際は、ソフトキャリングケースをご利用ください。

本機とプロジェクターは同梱のUSBケーブルで直接接続してください。USBハブを使用すると正しく動作しません。

廃棄するときは、地域の回収ルールに従ってください。

マニュアル中の表示の意味	2
--------------------	---

安全にお使いいただくために	3
---------------------	---

操作方法

同梱品	7
-----------	---

各部の名称	8
-------------	---

上面/側面/背面	8
----------------	---

カメラヘッド	9
--------------	---

接続から投写まで	10
----------------	----

コンピューター経由でプロジェクターに接続するとき	11
--------------------------------	----

映像を投写するとき	12
-----------------	----

映像を静止するとき	12
-----------------	----

ホワイトボードなどを投写するとき	13
------------------------	----

終了するとき	13
--------------	----

コンピューターのソフトウェアを使用する

Easy Interactive Toolsを使用する	15
-----------------------------------	----

動作環境	15
------------	----

インストールの方法	16
-----------------	----

アンインストールの方法	16
-------------------	----

その他のソフトウェアを使用する	18
-----------------------	----

インストールの方法	18
-----------------	----

アンインストールの方法	18
-------------------	----

困ったときは

問題と対処方法	20
---------------	----

操作に関するトラブル	20
------------------	----

映像が出ない	20
--------------	----

不明なUSBデバイスが接続されました。と表示される	20
---------------------------------	----

映像に関するトラブル	20
------------------	----

映像がぼやける、ピントが合わない	20
------------------------	----

映像の色がおかしい	20
-----------------	----

エプソンプロジェクター連絡先リスト	21
-------------------------	----

EUROPE	21
--------------	----

AFRICA	23
--------------	----

MIDDLE EAST	23
-------------------	----

NORTH, CENTRAL AMERICA & CARIBBEAN ISLANDS	24
--	----

SOUTH AMERICA	24
---------------------	----

ASIA AND OCEANIA	24
------------------------	----

付録

仕様	27
----------	----

本体仕様	27
------------	----

IEC60950-1 A2 対応安全規格対応シンボルマーク	29
-------------------------------------	----

著作権と商標について	31
------------------	----

電波障害自主規制について	31
--------------------	----

商標について	31
--------------	----

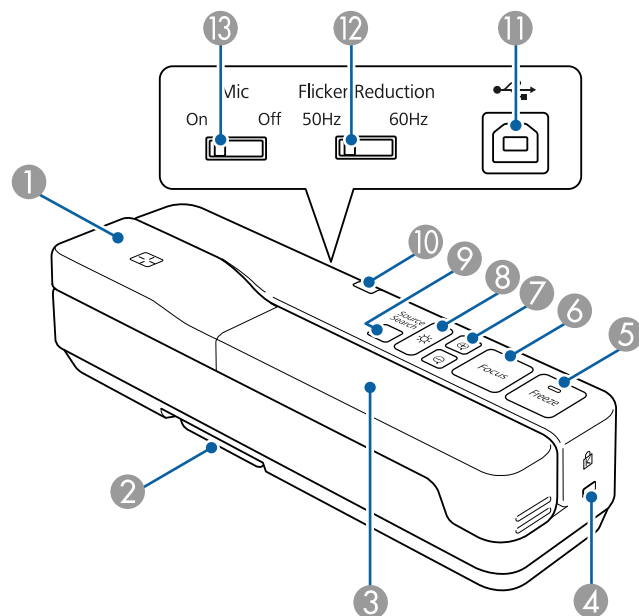


操作方法

- 書画カメラ
- USB ケーブル(書画カメラ専用)3.0m
- ソフトキャリングケース※
- EPSON Document Camera Software CD-ROM
- Document CD-ROM
- クイックスタートガイド
- セットアップシール
- 日本語シール

※プロジェクターに本機が同梱されているときは専用ソフトキャリングケースは同梱されていません。

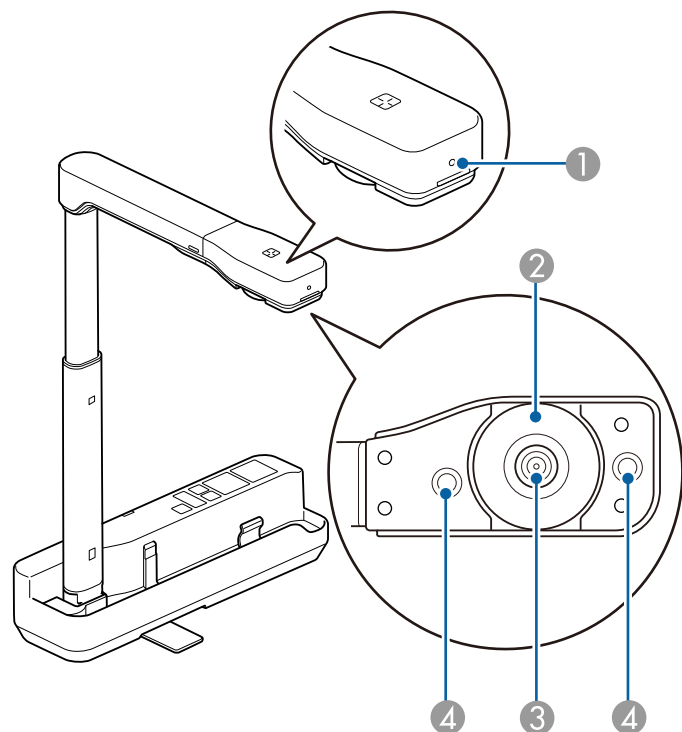
上面/側面/背面



名称	機能
① カメラヘッド	📷「カメラヘッド」 p.9
② フット	設置するときにフットを引き出します。
③ 支柱	支柱を伸縮させて、カメラヘッドの高さを調整します。
④ セキュリティーロック	Kensington社製のマイクロセーバーセキュリティシステムに対応したセキュリティロックです。
⑤ 【Freeze】ボタン	ライブ映像を静止します。再度ボタンを押すと投写を再開します。静止中はインジケータが点灯します。音声は停止しません。

名称	機能
⑥ 【Focus】ボタン	自動でピントを合わせます。カメラレンズの先端から約10cm以内の被写体にはピントが合いません。約5秒間長押しすると、ホワイトバランスが切り替わります。
⑦ 【⊕】【⊖】ボタン	投写サイズを変えずに映像を拡大/縮小します。
⑧ 【☀️】ボタン	LEDランプが点灯・消灯します。
⑨ 【Source Search】ボタン	プロジェクターから投写する映像を切り替えます。プロジェクターに複数の機器を接続しているときは、本機のライブ映像が投写されるまで繰り返しボタンを押します。本機をコンピューターに接続しているときは動作しません。
⑩ 通電インジケータ	プロジェクターまたはコンピューターから通電されているときに点灯します。
⑪ USB(TypeB)端子	同梱のUSBケーブルで、本機をプロジェクターまたはコンピューターへ接続します。
⑫ フリッカー補正スイッチ	お住まいの地域の電源周波数に合わせて、50Hzまたは60Hzに切り替えてください。映像のちらつきを抑えます。
⑬ マイクスイッチ	内蔵マイクからの入力を無効にするときはOffにします。通常はOnで使用してください。

カメラヘッド

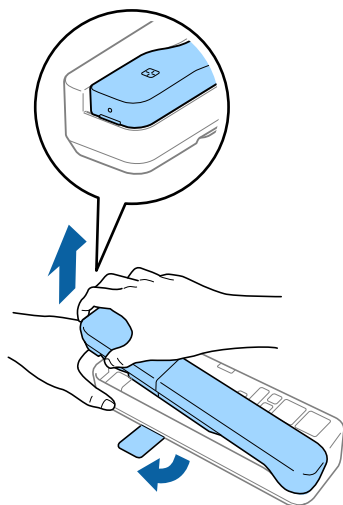
**注意**

レンズの表面は傷つきやすいので、かたいものでこすったり、たたいたりしないでください。レンズの汚れは、市販のメガネ拭きなどで軽くふき取ってください。

名称	機能
① マイク	音声を取り込みます。
② 画像回転ダイヤル	投写する映像を±90度回転させます。
③ カメラレンズ	映像を取り込む部分です。
④ LEDランプ	被写体の明るさが十分でないときに点灯させます。

本機を同梱のUSBケーブルでプロジェクターに接続します。接続できるプロジェクターについては、プロジェクターに添付の『取扱説明書』をご覧ください。

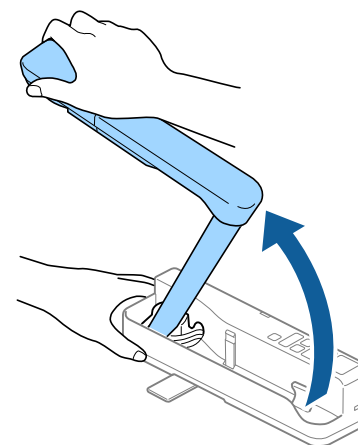
- 1 フットを引き出してから、つまみに手をかけカメラヘッドを引き上げます。



⚠ 注意

- 必ずフットを出して使用してください。転倒して人にあたるとけがの原因になります。
- 本機の可動部で指をはさまないようにご注意ください。

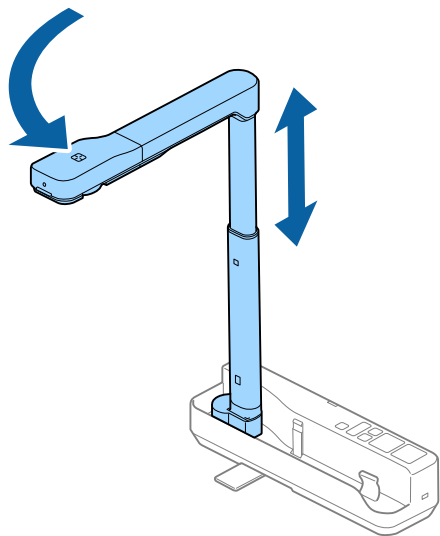
- 2 カメラヘッドを持ったまま、支柱を立ち上げます。



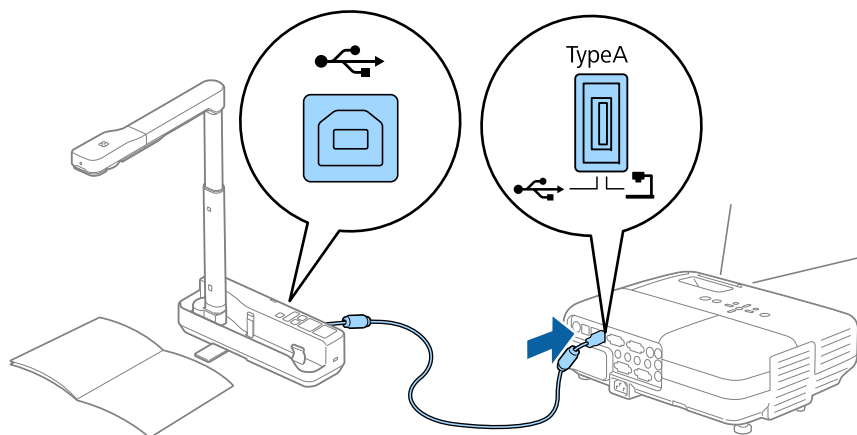
⚠ 注意

垂直に引き上げるまで手を離さないでください。カメラヘッド部があたるとけがの原因になります。

- 3 支柱を90度回転させ、カメラヘッドがテーブル面に向くように回転させます。被写体に応じて支柱の高さを調整します。



- 4** プロジェクターの電源を入れます。
- 5** 同梱のUSBケーブルで、本機のUSB(TypeB) 端子とプロジェクターのUSB(TypeA)端子を接続します。
プロジェクターから本機のライブ映像が投写されます。



- USBハブを使用すると、正しく動作しません。直接本機と接続してください。
- 映像が投写されないときは、本機の【Source Search】ボタンを押してください。



警告

LEDランプの点灯時はレンズ部をのぞきこまないでください。

コンピューター経由でプロジェクターに接続するとき

本機とコンピューターをUSBケーブルで接続すると、コンピューターから本機の操作ができます。同梱のソフトウェアを使用して、動画や画像の保存、画質調整や拡大縮小などの操作ができます。

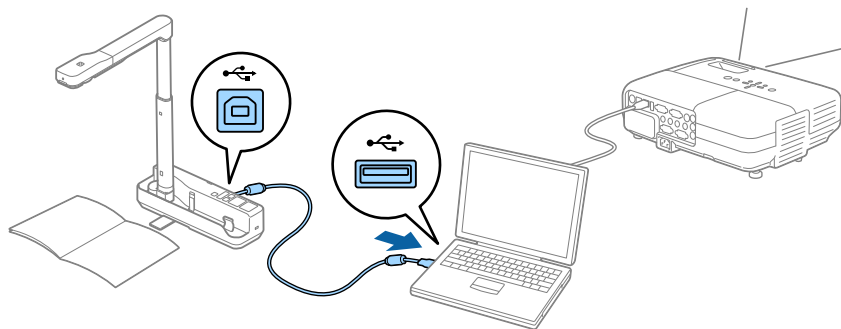
☛ 「コンピューターのソフトウェアを使用する」 p.14

本機のUSB-B端子とコンピューターをUSBケーブルで接続します。

次に、コンピューターとプロジェクターを接続します。接続に使用するケーブルは、お使いのコンピューターやプロジェクターによって異なります。お使いのコンピューターやプロジェクターの取扱説明書をご覧ください。

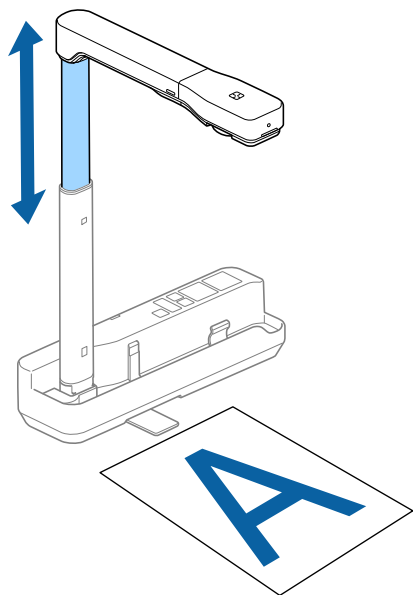


- USB2.0ポートに接続してください。USB3.0ポートに接続すると、正常に動作しないことがあります。
- 1台のコンピューターに2台以上の書画カメラを同時に接続しないでください。

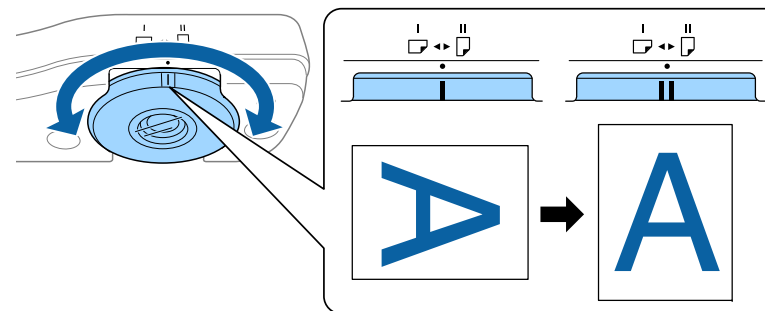


映像を投写するとき

- 1 投写する被写体をカメラヘッドの真下に置きます。
- 2 支柱を伸縮して映像のサイズを調整します。



- 3 **【Focus】**ボタンを押します。
自動でピントを調整します。
- 4 映像を拡大、縮小するには**【+】** **【-】**ボタンを押します。
- 5 投写映像を回転させたいときは、画像回転ダイヤルを回します。



- 6 **【☀️】**ボタンを押して被写体を照らします。



被写体が小さいときは、被写体の下に白い紙(B4サイズ以上)を敷くと、映像が見やすくなります。

映像を静止するとき

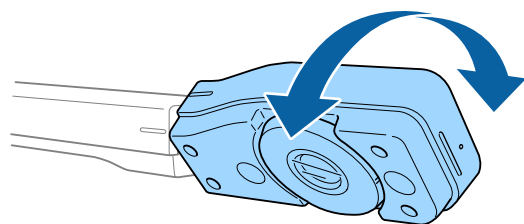
映像を静止するには**【Freeze】**ボタンを押します。

映像を静止後に被写体を交換して再度**【Freeze】**ボタンを押すと、被写体を交換する様子を見せずに投写を続行できます。

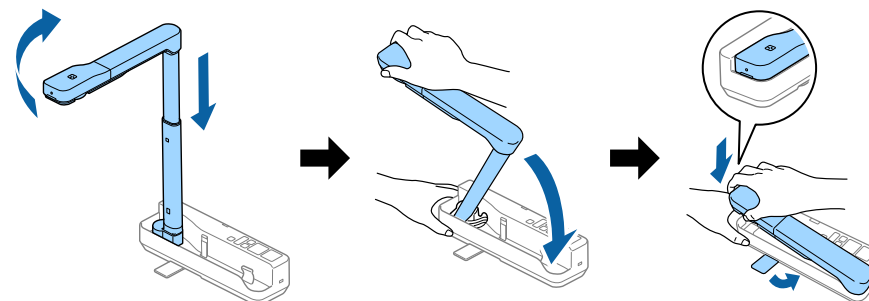
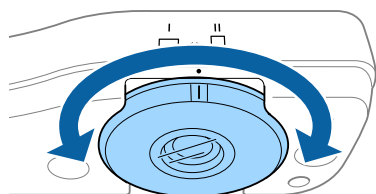
ホワイトボードなどを投写するとき

書画カメラを使用して講義やプレゼンテーションを投写したり、ホワイトボードや黒板の映像を投写できます。

- 1 カメラヘッドを回転して被写体の方向にセットします。



- 2 投写映像を回転させたいときは、画像回転ダイヤルを回します。



終了するとき

- 1 本機からUSBケーブルを抜きます。
- 2 支柱を折りたたみます。



コンピューターのソフトウェアを使用する

同梱のソフトウェアを使用すると、コンピューターから書画カメラの操作ができます。

Easy Interactive Toolsのカメラ画面を使用すると、USBケーブルで接続したコンピューターに書画カメラの映像を表示します。また、映像のサイズや明るさなどの調整を行います。

Easy Interactive Toolsの詳細については、『Easy Interactive Tools操作ガイド』をご覧ください。



電子ペンや指を使った操作に対応しているプロジェクターで投写しているときのみ、投写画面上でEasy Interactive Toolsを操作できません。

動作環境

Windows

OS	OS	OS
	Windows Vista [※]	Ultimate 32ビット Enterprise 32ビット Business 32ビット Home Premium 32ビット Home Basic 32ビット
	Windows 7	Ultimate 32/64ビット Enterprise 32/64ビット Professional 32/64ビット Home Premium 32/64ビット Home Basic 32ビット
	Windows 8	Windows 8 32/64ビット Windows 8 Pro 32/64ビット Windows 8 Enterprise 32/64ビット

	Windows 8.1	Windows 8.1 32/64ビット Windows 8.1 Pro 32/64ビット Windows 8.1 Enterprise 32/64ビット
	Windows 10	Home 32/64ビット Pro 32/64ビット Enterprise 32/64ビット Education 32/64ビット
CPU	Intel Core2 Duo 1.2GHz以上 推奨：Intel Core i3以上	
メモリー容量	1GB以上 推奨：2GB以上	
ハードディスク 空き容量	100MB以上	
ディスプレイ	XGA(1024x768) 以上、WUXGA(1920x1200) 以下の解像度 16ビットカラー以上の表示色	

※ Service Pack 2以上

Mac

OS[※]	OS X 10.7.x OS X 10.8.x OS X 10.9.x OS X 10.10.x OS X 10.11.x macOS 10.12.x
CPU	Intel Core2 Duo 1.2GHz以上 推奨：Intel Core i5以上
メモリー容量	1GB以上 推奨：2GB以上

ハードディスク 空き容量	100MB以上
ディスプレイ	XGA(1024x768) 以上、WUXGA(1920x1200) 以下の解像度 16ビットカラー以上の表示色

※ QuickTime 7.7以降が必要です。

インストールの方法



- 管理者権限を持つユーザーでインストールしてください。
- 起動中のアプリケーションはすべて終了してからインストールを始めてください。

Windows

- 1 コンピューターの電源を入れます。
- 2 コンピューターにEPSON Document Camera Software CD-ROMをセットします。
自動でインストール画面が起動します。
- 3 使用許諾契約を読み、内容を承諾したら[次へ]をクリックします。
- 4 Easy Interactive Tools設定画面で、[カメラ画面への描画]を選択して、[インストール]をクリックします。

Mac

- 1 コンピューターの電源を入れます。

- 2 コンピューターにEPSON Document Camera Software CD-ROMをセットします。
自動でインストール画面が起動します。
- 3 EPSONウィンドウでInstall Naviアイコンをダブルクリックします。
- 4 画面の指示に従ってソフトウェアをインストールします。
- 5 使用許諾契約を読み、[続ける]をクリックして[同意する]をクリックします。
- 6 Easy Interactive Tools設定画面で、[カメラ画面への描画]を選択して、[インストール]をクリックします。

アンインストールの方法

Windows Vista/Windows 7

- 1 [スタート] - [コントロールパネル]の順にクリックします。
- 2 [プログラムのアンインストール]をクリックします。
- 3 [Easy Interactive Tools Ver.X.XX]を選択して、[アンインストール]をクリックします。

Windows 8/Windows 8.1

- 1 チャームバーで[検索]を選択して、[Easy Interactive Tools Ver.X.XX]を検索します。
- 2 [Easy Interactive Tools Ver.X.XX]を右クリック(長押し)して、アプリバーから[アンインストール]を選択します。

- 3 [Easy Interactive Tools Ver.X.XX]を選択して、[アンインストール]を選択します。

Windows 10

- 1 [スタート]を右クリックします。
- 2 [コントロールパネル]をクリックします。
- 3 [プログラムのアンインストール]をクリックします。
- 4 [Easy Interactive Tools Ver.X.XX]を選択して、[アンインストール]をクリックします。

Mac

- 1 [アプリケーション] - [Easy Interactive Tools Ver.X.XX]の順にダブルクリックします。
- 2 [Tools]フォルダー内の[Easy Interactive Tools Uninstaller]を実行します。
- 3 画面の指示に従って、アンインストールしてください。

TWAIN対応のソフトウェアを使用するには、TWAIN Driver for Epson Document Camera (Ver.2.00以降)のインストールが必要です。(Windowsのみ対応)

インストールの方法

- 1 コンピューターの電源を入れます。
- 2 コンピューターにEPSON Document Camera Software CD-ROMをセットします。
- 3 [コンピュータ] - [TWAIN Driver for Epson Document Camera] - [setup.exe]の順にダブルクリックします。
自動でインストール画面が起動します。
- 4 画面の指示に従って、インストールします。

アンインストールの方法

Windows Vista/Windows 7

- 1 [スタート] - [コントロールパネル]の順にクリックします。
- 2 [プログラムのアンインストール]をクリックします。
- 3 [TWAIN Driver for Epson Document Camera Ver.X.XX]を選択して、[アンインストール]をクリックします。

Windows 8/Windows 8.1

- 1 チャームバーで[検索]を選択して、[TWAIN Driver for Epson Document Camera Ver.X.XX]を検索します。
- 2 [TWAIN Driver for Epson Document Camera Ver.X.XX]を右クリック(長押し)して、アプリバーから[アンインストール]を選択します。
- 3 [TWAIN Driver for Epson Document Camera Ver.X.XX]を選択して、[アンインストール]を選択します。

Windows 10

- 1 [スタート]を右クリックします。
- 2 [コントロールパネル]をクリックします。
- 3 [プログラムのアンインストール]をクリックします。
- 4 [TWAIN Driver for Epson Document Camera Ver.X.XX]を選択して、[アンインストール]をクリックします。



困ったときは

操作に関するトラブル

映像が出ない

- 正しくUSBケーブルが接続され、通電インジケータが点灯しているか確認してください。
- プロジェクターの入カソースを正しく選択してください。入カソースは、ケーブルを接続しているプロジェクターの端子を選択します。

「不明なUSBデバイスが接続されました。」と表示される

一部のEpsonプロジェクターと接続したときに「不明なUSBデバイスが接続されました。USBデバイスを取り外してください。」とメッセージが表示される場合があります。書画カメラのマイクスイッチをOffにして、プロジェクターに接続し直してください。(ただし、内蔵マイクからの入力は無効になります)

☞ 「上面/側面/背面」 p.8

映像に関するトラブル

映像がぼやける、ピントが合わない

下記のような場合は、オートフォーカスではピントが合わないことがあります。

- 被写体がカメラレンズ部に近づきすぎている(約10cm以内)
- 被写体のコントラストが低い
- 被写体に横じまや格子などの細かい模様が含まれている
- 周辺環境が暗い
- 被写体の背景が明るい

投写状況を見直して、もう一度【Focus】ボタンを押してください。

映像の色がおかしい

映像の色が不自然なときは、お使いの環境に合わせてホワイトバランスを切り替えます。【Focus】ボタンを約5秒間長押しすると、ホワイトバランスが切り替わります。もう一度【Focus】ボタンを約5秒間長押しすると、切り替える前のホワイトバランスに戻ります。

日本国外に持ち出してご使用中に万一不具合のあったときは、下記の連絡先にお問い合わせください。

最新の連絡先は各連絡先のWeb Home Page を参照してください。それらの記載が無い場合はメインのwww.epson.com をご覧ください。

EUROPE

ALBANIA

ITD Sh.p.k.

<http://www.itd-al.com>

AUSTRIA

Epson Deutschland GmbH

<http://www.epson.at>

BELGIUM

Epson Europe B.V.

Branch office Belgium

<http://www.epson.be>

BOSNIA AND HERZEGOVINA

NET d.o.o. Computer Engineering

<http://www.net.com.ba>

BULGARIA

Epson Service Center, Bulgaria

<http://www.kolbis.com>

CROATIA

MR servis d.o.o.

<http://www.mrservis.hr>

CYPRUS

Mechatronic Ltd.

<http://www.mechatronic.com.cy>

CZECH REPUBLIC

Epson Europe B.V.

Branch Office Czech Republic

<http://www.epson.cz>

DENMARK

Epson Denmark

<http://www.epson.dk>

ESTONIA

Epson Service Center, Estonia

<http://www.epson.ee>

FINLAND

Epson Finland

<http://www.epson.fi>

FRANCE and DOM-TOM TERRITORIES

Epson France S.A.

<http://www.epson.fr>

GERMANY

Epson Deutschland GmbH

<http://www.epson.de>

GREECE

Oktabit S.A.

<http://www.oktabit.gr>

HUNGARY

**Epson Europe B.V.
Branch Office Hungary**

<http://www.epson.hu>

IRELAND

Epson (UK) Ltd.

<http://www.epson.ie>

ISRAEL

Epson Israel

<http://www.epson.co.il>

ITALY

Epson Italia s.p.a.

<http://www.epson.it>

KAZAKHSTAN

Epson Kazakhstan Rep. Office

<http://www.epson.kz>

LATVIA

Epson Service Center, Latvia

<http://www.epson.lv>

LITHUANIA

Epson Service Center Lithuania

<http://www.epson.lt>

LUXEMBURG

Epson Europe B.V. Branch office Belgium

<http://www.epson.be>

MACEDONIA

Digit Computer Engineering

<http://www.digit.com.mk>

NETHERLANDS

Epson Europe B.V. Benelux sales office

<http://www.epson.nl>

NORWAY

Epson Norway

<http://www.epson.no>

POLAND

Epson EUROPE B.V. Branch Office Poland

<http://www.epson.pl>

PORTUGAL

Epson Iberica S.A.U. Branch Office Portugal

<http://www.epson.pt>

ROMANIA

Epson Europe B.V. Branch Office Romania

<http://www.epson.ro>

RUSSIA

Epson CIS

<http://www.epson.ru>

UKRAINE

Epson Kiev Rep Office

<http://www.epson.ua>

SERBIA**AVG d.o.o. Beograd**<http://www.a-v-g.rs>**SLOVAKIA****Epson EUROPE B.V. Branch Office Czech Republic**<http://www.epson.sk>**SLOVENIA****Birotehna d.o.o**<http://www.birotehna.si>**SPAIN****Epson Iberica, S.A.U.**<http://www.epson.es>**SWEDEN****Epson Sweden**<http://www.epson.se>**SWITZERLAND****Epson Deutschland GmbH Branch office Switzerland**<http://www.epson.ch>**TURKEY****Tecpro Bilgi Teknolojileri Tic. ve San. Ltd. Sti.**<http://www.tecpro.com.tr>**UK****Epson (UK) Ltd.**<http://www.epson.co.uk>**Indication of the manufacturer and the importer in accordance with requirements of EU directive**

Manufacturer: SEIKO EPSON CORPORATION

Address: 3-5, Owa 3-chome, Suwa-shi, Nagano-ken 392-8502 Japan

Telephone: 81-266-52-3131

<http://www.epson.com/>

Importer: EPSON EUROPE B.V.

Address: Atlas Arena, Asia Building, Hoogoorddreef 5,1101 BA Amsterdam
Zuidoost The Netherlands

Telephone: 31-20-314-5000

<http://www.epson.com/europe.html>

AFRICA<http://www.epson.co.za>

or

<http://www.epson.fr>**SOUTH AFRICA****Epson South Africa**<http://www.epson.co.za>

MIDDLE EAST**Epson (Middle East)**<http://www.epson.ae>

NORTH, CENTRAL AMERICA & CARIBBEAN ISLANDS

CANADA

Epson Canada, Ltd.

<http://www.epson.ca>

COSTA RICA

Epson Costa Rica, S.A.

<http://www.epson.co.cr>

MEXICO

Epson Mexico, S.A. de C.V.

<http://www.epson.com.mx>

ECUADOR

Epson Ecuador

<http://www.epson.com.ec>

U. S. A.

Epson America, Inc.

<http://www.epson.com>

SOUTH AMERICA

ARGENTINA

Epson Argentina S.R.L.

<http://www.epson.com.ar>

BRAZIL

Epson do Brasil

<http://www.epson.com.br>

CHILE

Epson Chile S.A.

<http://www.epson.cl>

COLOMBIA

Epson Colombia Ltd.

<http://www.epson.com.co>

PERU

Epson Peru S.A.

<http://www.epson.com.pe>

VENEZUELA

Epson Venezuela S.A.

<http://www.epson.com.ve>

ASIA AND OCEANIA

AUSTRALIA

Epson Australia Pty. Ltd.

<http://www.epson.com.au>

CHINA

Epson (CHINA) CO., Ltd.

<http://www.epson.com.cn>

HONG KONG

Epson Hong Kong Ltd.

<http://www.epson.com.hk>

INDIA

Epson India Pvt., Ltd.

<http://www.epson.co.in>

INDONESIA

PT. Epson Indonesia

<http://www.epson.co.id>

JAPAN

**SEIKO EPSON CORPORATION
TOYOSHINA OFFICE**

<http://www.epson.jp>

KOREA

Epson Korea Co., Ltd.

<http://www.epson.co.kr>

MALAYSIA

Epson Malaysia Sdn. Bhd.

<http://www.epson.com.my>

NEW ZEALAND

Epson New Zealand

<http://www.epson.co.nz>

PHILIPPINES

Epson Philippines Co.

<http://www.epson.com.ph>

SINGAPORE

Epson Singapore Pte. Ltd.

<http://www.epson.com.sg>

TAIWAN

**Epson Taiwan
Technology & Trading Ltd.**

<http://www.epson.com.tw>

THAILAND

Epson (Thailand) Co., Ltd.

<http://www.epson.co.th>



付録

本体仕様

商品名	ELPDC07
インターフェース	USB (TypeB)端子※1
外形サイズ	使用時 (幅×奥行×高さ): 260×76×388mm 収納時 (幅×奥行×高さ): 260×76×60mm
カメラセンサー	1/2.7型CMOSセンサー
撮影レンズ	F=2.8
有効画素数	2Mピクセル(1920×1080)
出力解像度	VGA/SVGA/XGA/WXGA/SXGA/720p/1080p
撮影可能エリア	最大27.5×49.1cm(1080p) 最大27.5×36.8cm(XGA)
フォーカス調整	自動
ズーム調整	電子ズーム8倍※2
フレームレート	最大30フレーム/秒
露出補正	自動
ホワイトバランス	自動
イメージ回転	水平方向±90°
カメラ回転	垂直方向±90°
内蔵マイク	1 個(モノラル入力)
電源	5VDC
消費電力	最大2.5W
動作高度	標高0~2286m
動作温度範囲	+5~+35℃(結露しないこと)
保存温度範囲	-10~+60℃(結露しないこと)




質量

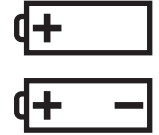









約1 kg



※1 USB2.0に対応しています。ただし、USB対応機器すべての動作を保証するものではありません。

※2 お使いのプロジェクターによっては4倍です。

製品上に以下のシンボルマークが表示されている場合は、それぞれ以下の意味を持っています。

No.	シンボルマーク	対応規格	意味
①		IEC60417 No.5007	電源 ON 電源への接続を示す。
②		IEC60417 No.5008	電源 OFF 電源からの切り離しを示す。
③		IEC60417 No.5009	スタンバイ 機器・装置の一部だけを通電状態にし、機器・装置を待機状態にするためのスイッチまたはその位置を示す。
④		ISO7000 No.0434B IEC3864-B3.1	注意 製品取扱時の全般的な注意を示す。
⑤		IEC60417 No.5041	注意(高温) 高温の可能性があり、不注意に触れない方がよい箇所であることを示す。
⑥		IEC60417 No.6042 ISO3864-B3.6	注意(感電危険) 感電(電撃)の危険性がある機器・装置であることを示す。
⑦		IEC60417 No.5957	屋内専用 屋内使用専用を目的とする電気機器・装置であることを表す。
⑧		IEC60417 No.5926	直流電源コネクタ極性 直流電源を接続してもよい機器のプラス及びマイナス電極の接続を示す。
⑨		IEC60417 No.5001B	電池(一般) 電池を電源とする機器・装置に使用する。電池装着部分のカバーまたは接続端子を示す。

No.	シンボルマーク	対応規格	意味
⑩		IEC60417 No.5002	電池の向き 電池ケース本体および電池ケース内での向きを示す。
⑪		IEC60417 No.5019	保護接地 障害発生時の電撃(感電)保護用外部導体への接続端子または保護接地極の端子であることを示す。
⑫		IEC60417 No.5017	アース No.11の使用が明示的に要請されない場合の接地(アース)端子であることを示す。
⑬		IEC60417 No.5032	交流 交流専用の機器・装置であり、交流に対応する端子であることを示す。
⑭		IEC60417 No.5031	直流 直流専用の機器・装置であり、直流に対応する端子であることを示す。
⑮		IEC60417 No.5172	クラスⅡ機器 JIS C 9335-1/JIS C 8105-1でクラスⅡ機器と規定した安全性要求事項に適合する機器・装置であることを示す。
⑯		ISO 3864	一般的な禁止 特定しない一般的な禁止通告を示す。
⑰		ISO 3864	接触禁止 機器の特定の場所に触れることによって傷害が起こる可能性がある場合の禁止通告を示す。
⑱		---	プロジェクター動作中の投写レンズ覗きこみ禁止を示す。
⑲		---	プロジェクターの上に物を置いてはならないことを示す。

No.	シンボルマーク	対応規格	意味
20		ISO3864 IEC60825-1	注意(レーザー放射) 製品上に注意が必要なレベルのレーザー放射部があることを示す。
21		ISO 3864	分解禁止 機器を分解することで感電などの傷害が起こる可能性がある場合の禁止通告を示す。
22		---	照明用LED点灯中のレンズ覗きこみ禁止を示す。

ご注意

- (1) 本書の内容の一部、または全部を無断で転載することは固くお断りいたします。
- (2) 本書の内容については、将来予告なしに変更することがあります。
- (3) 本書の内容については万全を期して作成いたしました。万が一不審な点や誤り、お気付きの点がございましたら、ご連絡くださいますようお願いいたします。
- (4) 運用した結果の影響につきましては、(3)項にかかわらず責任を負いかねますのでご了承ください。
- (5) 本製品がお客様により不適當に使用されたり、本書の内容に従わずに取り扱われたり、またはエプソンおよびエプソン指定の者(「お問い合わせ先」参照)以外の第三者により、修理、変更されたこと等に起因して生じた損害等につきましては、責任を負いかねますのでご了承ください。
- (6) エプソン純正品、およびエプソン品質認定品以外のオプション品または消耗品、交換部品を装着してトラブルが発生した場合には、責任を負いかねますのでご了承ください。
- (7) 本書中のイラストや画面図は実際と異なる場合があります。

本契約書で使用される他の製品名は、識別のみを目的としたものであり、それらのそれぞれの所有者の商標である場合があります。エプソンは、それらの商標におけるあらゆる権利を放棄します。

この情報は、予告なしに変更する場合があります。

© SEIKO EPSON CORPORATION 2017. All rights reserved.

電波障害自主規制について

この装置は、一般財団法人VCCI 協会の基準に基づくクラスB情報技術機器です。この装置は、家庭環境で使用することを目的としていますが、この装置がラジオやテレビジョン受信機に近接して使用されると、受信障害を引き起こすことがあります。取扱説明書に従って正しい取り扱いをしてください。

商標について

Mac、OS XおよびmacOSはApple Inc.の商標です。

Microsoft、Windows、Windows VistaおよびWindowsロゴはMicrosoft Corporationの米国及びその他の国における登録商標または商標です。