



Epson Print Admin Serverless

---

# 使い方ガイド

# 目次

はじめに .....	3	印刷する .....	19
本書について .....	3	印刷を中止する .....	20
マニュアルの見方 .....	3	印刷ジョブ画面 .....	20
マークの意味 .....	3	[ジョブ選択] 画面 .....	20
掲載画面 .....	3	[ジョブ詳細情報] 画面 .....	21
OS表記 .....	4		
概要 .....	5	困ったときは .....	23
認証印刷について .....	5	パスワードや ID 番号を忘れた .....	23
		印刷のトラブル .....	23
		操作パネルに印刷ジョブが表示されない .....	23
		その他のトラブル .....	24
		認証カードをかざしても認証音が鳴らない .....	24
		操作パネルに一部の漢字が表示されない .....	24
認証の方法 .....	6	付録 .....	25
利用の準備 .....	6	対応OS .....	25
認証カードを登録する .....	6	商標 .....	25
ID番号の確認 .....	7	ご注意 .....	25
プリンターへのログオン・ログオフ .....	8		
ログオンする .....	8		
認証装置が接続されていない場合 .....	8		
認証装置が接続されている場合 .....	9		
ログオフする .....	9		
認証なしのパネル操作が許可されている場合 ...	10		
ユーザー情報の変更 .....	11		
パスワードを変更する .....	11		
ID番号を変更する .....	12		
認証印刷 .....	13		
コンピューターからの印刷 .....	13		
プリンタードライバーの設定をする -			
Windows .....	13		
プリンタードライバーから印刷する -Windows ...	15		
プリンタードライバーから印刷する (Mac OS)	17		
プリンターの操作 .....	19		

# はじめに

---

## 本書について

本書は、Epson Print Admin Serverlessの使い方を説明しています。

- 認証の方法
- 認証カードの登録
- 認証印刷

---

## マニュアルの見方

### マークの意味

**△注意** この内容を見逃して誤った取り扱いをすると、人が傷害を負う可能性および財産の損害の可能性が想定される内容を示しています。

**！重要** 必ず守っていただきたい内容を記載しています。この内容を見逃して誤った取り扱いをすると、製品の故障や、動作不良の原因になる可能性があります。

**参考** 補足情報や参考情報を記載しています。

### 関連情報

➡ 関連したページにジャンプします。

### 掲載画面

機種や設定状況により画面の設定項目は異なることがあります。

## OS表記

### Windows

本書では、以下のOS（オペレーティングシステム）をそれぞれ「Windows 10」「Windows 8.1」「Windows 8」「Windows 7」「Windows Vista」「Windows XP」「Windows Server 2019」「Windows Server 2016」「Windows Server 2012 R2」「Windows Server 2012」「Windows Server 2008 R2」「Windows Server 2008」「Windows Server 2003 R2」「Windows Server 2003」と表記しています。また、これらの総称として「Windows」を使用しています。

- Microsoft® Windows® 10 operating system 日本語版
- Microsoft® Windows® 8.1 operating system 日本語版
- Microsoft® Windows® 8 operating system 日本語版
- Microsoft® Windows® 7 operating system 日本語版
- Microsoft® Windows Vista® operating system 日本語版
- Microsoft® Windows® XP operating system 日本語版
- Microsoft® Windows® XP Professional x64 Edition operating system 日本語版
- Microsoft® Windows Server® 2019 operating system 日本語版
- Microsoft® Windows Server® 2016 operating system 日本語版
- Microsoft® Windows Server® 2012 R2 operating system 日本語版
- Microsoft® Windows Server® 2012 operating system 日本語版
- Microsoft® Windows Server® 2008 R2 operating system 日本語版
- Microsoft® Windows Server® 2008 operating system 日本語版
- Microsoft® Windows Server® 2003 R2 operating system 日本語版
- Microsoft® Windows Server® 2003 operating system 日本語版

### Mac OS

本書では、「macOS Big Sur」「macOS Catalina」「macOS Mojave」「macOS High Sierra」「macOS Sierra」「OS X El Capitan」「OS X Yosemite」「OS X Mavericks」「OS X Mountain Lion」「Mac OS X v10.7.x」の総称として「Mac OS」を使用しています。

# 概要

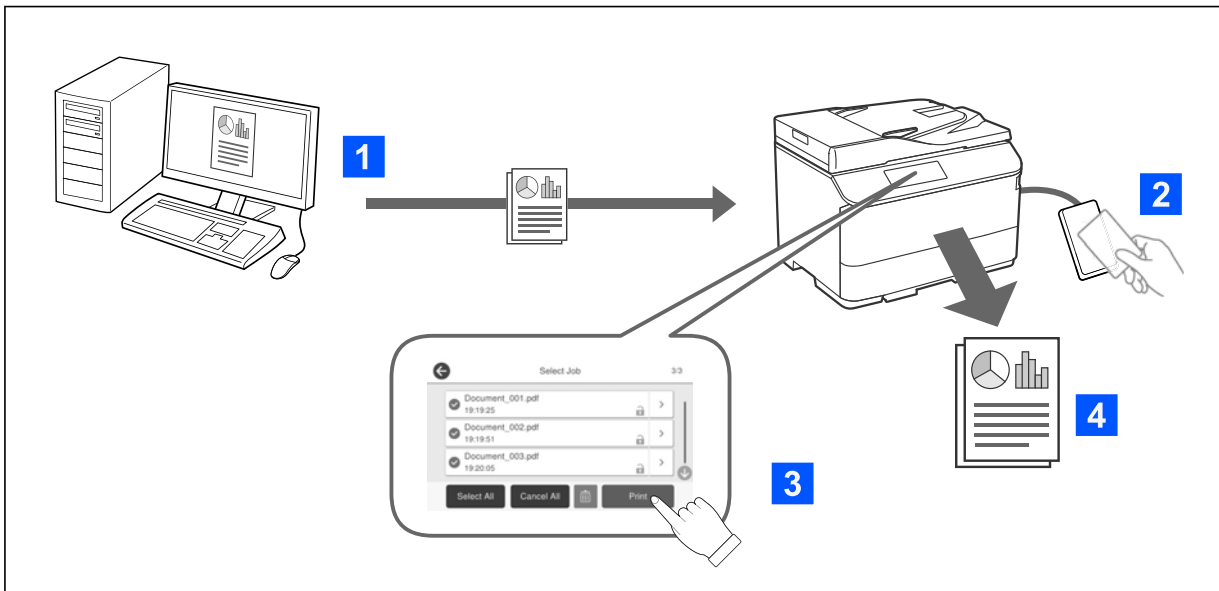
Epson Print Admin Serverless は、オフィスや学校などのネットワークで、プリンターを安全で効率良く使う環境を提供します。

以下のソリューションを提供します。

- セキュリティーの向上  
認証したユーザーだけがプリンターを使えます。  
認証したプリンターで印刷を引き出すので、機密文書の持ち去りや他人の印刷物との混在を防げます。
- 無駄な印刷を抑制  
ジョブ一覧から文書を選択して印刷するので、無駄な印刷を軽減できます。

---

## 認証印刷について



コンピューターからの印刷ジョブはプリンターに蓄積されます。ユーザー認証をしてプリンターにログオンし、印刷ジョブを選択して印刷します。

システム管理者が許可している場合は、蓄積しないで直接印刷することもできます。

# 認証の方法

システム管理者によって認証方法が設定され、操作パネルには認証方法に応じた画面が表示されます。利用できる認証方法は以下です。

- ユーザー ID とパスワード
- ユーザーID
- ID番号
- 認証カード（認証装置が接続されている場合）

---

## 利用の準備

Epson Print Admin Serverlessを使用するための準備をします。認証方法や認証装置の有無で、作業が異なります。

## 認証カードを登録する

Epson Print Admin Serverlessで認証カードを使用している場合、ユーザーの認証カードを登録します。

- 参考**
- システム管理者が登録している場合もあります。詳しくはシステム管理者の指示に従ってください。
  - 無線 LAN で接続されているプリンターの場合、画面がスリープ（省電力）モードになっていると、認証カードを認識するまでに時間がかかることがあります。その場合は、再度認証カードをかざしてください。


1. プリンターに接続されている認証装置に認証カードをかざします。  
ユーザー ID とパスワードの入力画面が表示されます。
2. 操作パネルからユーザー ID とパスワードを入力します。  
ユーザー ID とパスワードが不明の場合は、システム管理者に確認してください。

3. [ログオン] をタップします。  
登録完了のメッセージが表示されます。

## 認証の方法

4. OKをタップします。

ログオンすると画面右上に氏名が表示されます。

5.  をタップしてログオフします。

認証画面に戻ります。次回は、認証カードをかざすだけでユーザー認証されます。

## ID番号の確認

ID番号で認証する場合、ユーザー固有のID番号が発行されます。ID 番号をプリンターの操作パネルから入力してログオンします。ID番号はシステム管理者にお問い合わせください。

# プリンターへのログオン・ログオフ

認証印刷や操作パネルを使った機能を使用するには、プリンターにログオンする必要があります。

---

## ログオンする

プリンターの操作パネルからログオンします。

### 認証装置が接続されていない場合

ユーザーIDとパスワード、ユーザーID、またはID番号を使用してログオンします。

1. [ユーザーID] と [パスワード] 、 [ユーザーID] 、または [ID番号] を入力します。



Epson Print Admin Serverless

ユーザーID

パスワード

ログオン

2. [ログオン] をタップします。



## 認証装置が接続されている場合

認証装置に認証カードをかざすとログオンできます。




**参考** 操作パネルに [ユーザーIDとパスワード] または [ID番号] が表示されている場合、ユーザー情報を入力してログインすることもできます。

### 関連情報

➔ [「認証カードを登録する」6ページ](#)

---

## ログオフする

操作パネルで  をタップしてログオフします。認証装置が接続されている場合、認証装置に認証カードをかざすとログオフできます。

**参考** 無操作状態で、システム管理者によって設定されている時間を経過すると、自動でログオフされます。

## 認証なしのパネル操作が許可されている場合

システム管理者が認証なしのパネル操作を許可している場合は、以下のような認証画面になります。



Epson Print Admin Serverlessに登録されているユーザー：


操作パネルからログオンして、認証印刷や操作パネルを使った各機能を使用してください。

Epson Print Admin Serverlessに登録されていないユーザー：

操作パネルのメニューアイコンをタップして各機能を使用してください。


# ユーザー情報の変更

## パスワードを変更する

操作パネルに  ボタンが表示されている場合、個人のパスワードを変更できます。

1. ログオンします。

ユーザーに許可されているメニューが表示されます。

2.  をタップします。



3. 現在のパスワード、新しいパスワード、新しいパスワードの確認を入力します。

Epson Print Admin Serverless

ログオンパスワードを変更します。  
半角英数字記号を32文字以内で入力してください。

現在のパスワード

新しいパスワード


新しいパスワードの確認


4. [OK] をタップします。

パスワード変更の完了メッセージが表示されます。

5. [OK] をタップします。

## ID番号を変更する

操作パネルに  ボタンが表示されている場合、ID番号を変更できます。

1. ログオンします。  
ユーザーに許可されているメニューが表示されます。
2.  をタップします。



3. 現在のID番号、新しいID番号、新しいID番号の確認を、4～8桁の数字で入力します。

**参考** システム管理者によって、ID番号の最小桁数が設定されています。詳しくはシステム管理者に確認してください。

4. [OK] をタップします。  
ID番号変更の完了メッセージが表示されます。
5. [OK] をタップします。

# 認証印刷

認証印刷の流れは以下です。

1. コンピューターから印刷ジョブをプリンターに送信する。
2. プリンターにログオンし、印刷ジョブを選択して印刷する。

---

## コンピューターからの印刷

プリンタードライバーで、認証印刷するための設定をしてから、印刷をします。

### プリンタードライバーの設定をする - Windows

Windowsプリンタードライバーで認証印刷するための設定をします。管理者権限のあるアカウント（ユーザー）でコンピューターにログオンしてください。

#### 1. コンピューターでプリンター一覧を表示します。

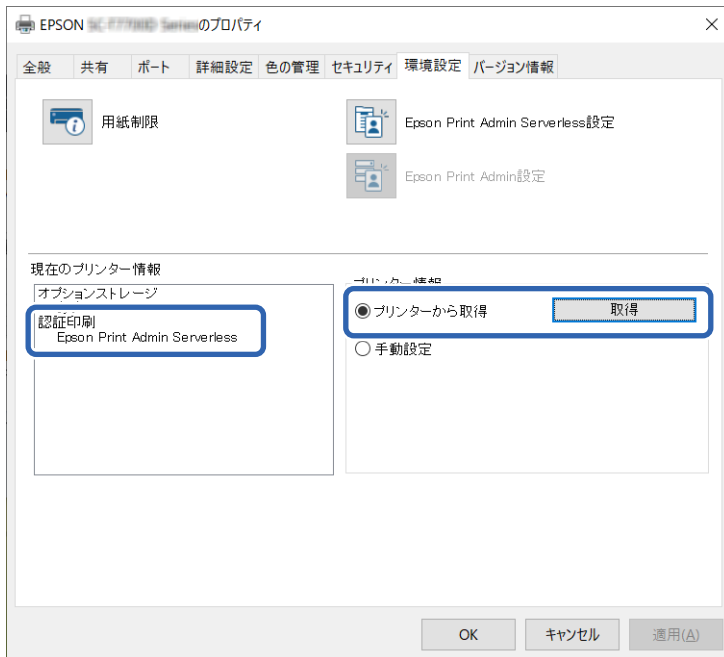
- Windows 10  
スタートボタンをクリックし、[Windowsシステムツール] - [コントロールパネル] - [ハードウェアとサウンド] の [デバイスとプリンターの表示] の順に選択します。
- Windows 8.1/Windows 8/Windows Server 2012 R2/Windows Server 2012  
[デスクトップ] - [設定] - [コントロールパネル] - [ハードウェアとサウンド] の [デバイスとプリンターの表示] の順に選択します。
- Windows 7/Windows Server 2008 R2  
スタートボタンをクリックし、[コントロールパネル] - [ハードウェアとサウンド] - [デバイスとプリンターの表示] の順に選択します。
- Windows Vista/Windows Server 2008  
スタートボタンをクリックし、[コントロールパネル] - [ハードウェアとサウンド] の [プリンタ] の順に選択します。
- Windows XP  
スタートボタンをクリックし、[コントロールパネル] - [プリンタとその他のハードウェア] - [プリンタとFAX] の順に選択します。

#### 2. 使いたいプリンターを右クリックまたは長押しし、[プリンターのプロパティ] または [プロパティ] を選択して、[環境設定] タブをクリックします。

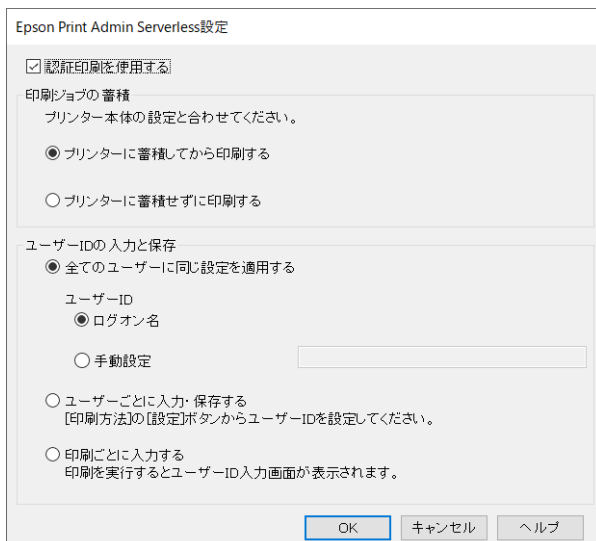
#### 3. [プリンターから取得] にチェックを付けて [取得] をクリックします。

[現在のプリンター情報] で [認証印刷] が [Epson Print Admin Serverless] になることを確認します。

**参考** [Epson Print Admin Serverless] にならない場合は、Epson Print Admin Serverless の設定が完了していない可能性があります。



4. [Epson Print Admin Serverless設定] をクリックします。  
[Epson Print Admin Serverless設定] 画面が表示されます。
5. [認証印刷を使用する] にチェックが入っていることを確認して、[ユーザーIDの入力と保存] でユーザーIDの設定方法を選択します。



項目	説明
認証印刷を使用する	認証印刷するときにチェックを入れます。

## 認証印刷

項目	説明	
印刷ジョブの蓄積	システム管理者が許可している場合に使用できます。 [プリンターに蓄積してから印刷する] : 送信した印刷ジョブをプリンター本体に蓄積します。認証カードなどでプリンターにログインし、ジョブを選択して印刷します。 [プリンターに蓄積せずに印刷する] : 送信した印刷ジョブを直接印刷します。印刷ジョブはプリンターに蓄積されません。	
ユーザーIDの入力と保存	認証印刷で使用するユーザーIDの設定方法を選択します。	
	全てのユーザーに同じ設定を適用する	このコンピューターから認証印刷をする場合、[ユーザーID] で指定したユーザーIDを常に使用します。印刷時にユーザーIDを再度設定する必要はありません。 ログオン名と同じユーザーIDを使用しているときや、固定のユーザーIDを使用するときに選択してください。
	ユーザーごとに入力・保存する	印刷時にプリンタードライバーの [拡張設定] タブの [印刷方法] にある [設定] を選択して、[ユーザーID設定] 画面でユーザーIDを設定します。一度設定すれば使用するユーザーIDを変更しない限り、設定し直す必要はありません。使用するユーザーIDを変更するときは、[ユーザーID設定] 画面でユーザーIDを変更してください。
	印刷ごとに入力する	印刷時に [ユーザーID設定] 画面が表示され、ユーザー ID を設定します。 複数のユーザーが1つのユーザーアカウントを共有してコンピューターを使用しているときに便利です。

6. [OK] をクリックします。
7. [環境設定] 画面で [OK] をクリックします。

### 関連情報

- ➔ 「 [全てのユーザーに同じ設定を適用する] を選択した場合」 15ページ
- ➔ 「 [ユーザーごとに入力・保存する] を選択した場合」 16ページ
- ➔ 「 [印刷ごとに入力する] を選択した場合」 17ページ

## プリンタードライバーから印刷する -Windows

[Epson Print Admin Serverless設定] 画面の [ユーザーIDの入力と保存] の設定に応じて印刷の手順が異なります。

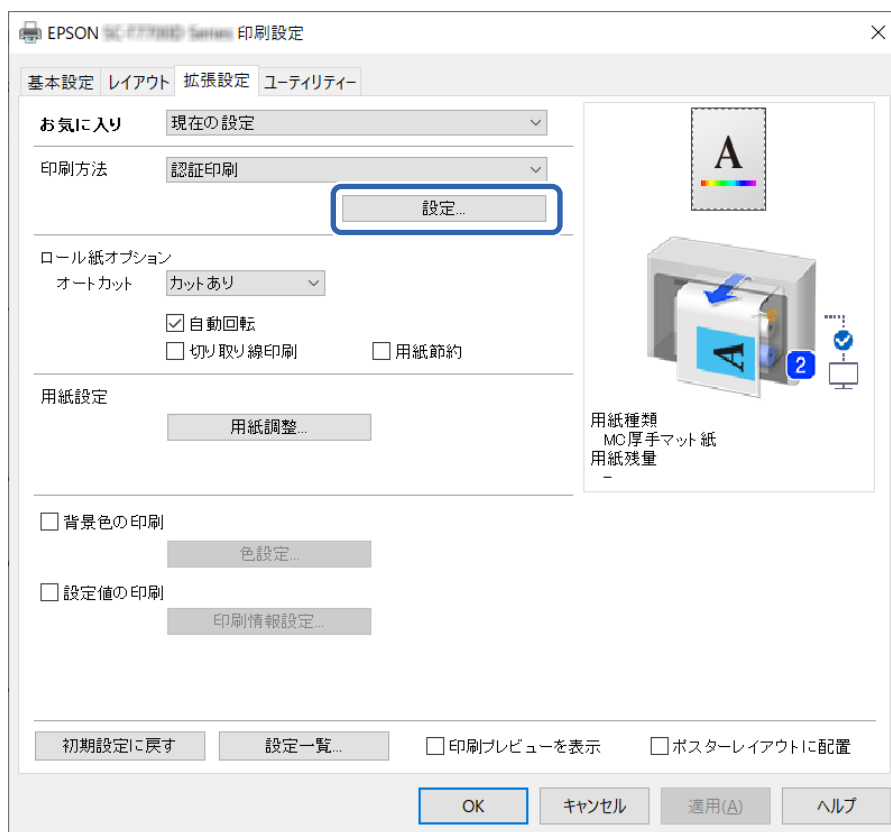
### [全てのユーザーに同じ設定を適用する] を選択した場合

[Epson Print Admin Serverless設定] 画面で [全てのユーザーに同じ設定を適用する] を選択した場合の印刷手順は、通常の印刷手順と同じです。Windowsプリンタードライバーから印刷する手順は、プリンターの『ユーザーズガイド』をご覧ください。

## [ユーザーごとに入力・保存する] を選択した場合

アプリケーションソフトによって操作が異なります。詳しくはアプリケーションソフトのヘルプなどをご覧ください。

1. 印刷するファイルを開きます。
2. [ファイル] メニューの [印刷] (または [プリント] など) を選択します。
3. お使いのプリンターを選択します。
4. [プロパティ] (または [詳細設定] など) をクリックして、プリンタードライバー (詳細な印刷設定) の画面を表示します。
5. 必要に応じて設定を変更します。  
各項目の詳細は、プリンタードライバーのメニュー説明をご覧ください。
6. [拡張設定] タブの [印刷方法] にある [設定] をクリックして、[ユーザーID設定] 画面を表示します。





7. 必要に応じてユーザー ID を変更して、[OK] をクリックします。

8. [OK] をクリックしてプリンタードライバーの画面を閉じます。
9. [印刷] をクリックします。  
印刷ジョブがプリンターに送信されます。

## 「印刷ごとに入力する」を選択した場合

「Epson Print Admin Serverless設定」画面で「印刷ごとに入力する」を選択した場合の印刷手順は、通常の印刷手順と同じです。Windowsプリンタードライバーから印刷する手順は、プリンターの『ユーザーズガイド』をご覧ください。

「印刷」をクリックすると、「ユーザーID設定」画面が表示されます。ユーザー ID を入力して、「OK」をクリックします。

## プリンタードライバーから印刷する (Mac OS)


**参考** アプリケーションソフトによって操作が異なります。詳しくはアプリケーションソフトのヘルプなどをご覧ください。

1. 印刷するファイルを開きます。
2. 「ファイル」メニューの「プリント」（または「印刷」など）を選択してプリント画面を表示します。  
詳細設定が隠れているときは、「詳細を表示」（または▼）をクリックして詳細設定画面を開いてください。
3. お使いのプリンターを選択します。

4. ポップアップメニューの [基本設定] を選択します。



**参考** OS X Mountain Lion以降で [基本設定] メニューが表示されないときは、エプソンのプリンタードライバーが設定されていません。

 メニューの [システム環境設定] - [プリンタとスキャナ] (または [プリントとスキャン]、[プリントとファクス]) の順に選択して、プリンターを削除してから、プリンターの追加をやり直してください。追加方法は以下をご覧ください。

<http://epson.sn>

5. 必要に応じて設定を変更します。

各項目の詳細は、プリンタードライバーのメニュー説明をご覧ください。

6. [プリント] をクリックします。

認証情報の入力画面が表示されます。

7. ユーザー ID を入力し、パスワードに 0 (ゼロ) を入力して、OK をクリックします。

印刷ジョブがプリンターに送信されます。



**参考** [このパスワードをキーチェーンに保存] をチェックすると、次回以降ユーザーIDとパスワードの入力が省略できます。

## プリンターの操作

プリンターに送信された印刷ジョブを印刷したり、削除したりします。

### 印刷する

**参考** プリンタードライバーの [Epson Print Admin Serverless設定] の [印刷ジョブの蓄積] で [プリンターに蓄積せずに印刷する] を選択した場合は直接印刷されます。

#### 1. ログオンします。

ログオンすると操作パネルに印刷ジョブ一覧が表示されます。

システム管理者の設定によっては、ログオン時に、印刷ジョブ一覧で全ての印刷ジョブが選択されます。

**参考** プリンターに蓄積されている印刷ジョブの件数が上限になると、印刷ジョブの受付が保留されてメッセージが表示されます。

印刷ジョブは送信したコンピューターのスプーラーに残ります。蓄積されている印刷ジョブが印刷されて空きができると順次蓄積されます。

#### 2. 印刷ジョブ一覧から印刷するジョブを選択します。

▶をタップすると、選択した印刷ジョブの状態を確認したり、印刷部数を変更したりできます。

**参考** • 印刷ジョブ一覧は受付日時の新しいジョブが下に表示されます。印刷ジョブを送った後にファイルを修正して再送した場合は、受付日時の新しい印刷ジョブを選択し、印刷してください。

• 印刷されない未印刷ジョブは、時間が過ぎると自動で削除されます。印刷ジョブが削除されるまでの時間は設定によって異なります。詳しくはシステム管理者に確認してください。



#### 3. [印刷] をタップします。

選択した印刷ジョブが印刷されます。


4. ログオフします。

認証画面に戻ります。

関連情報

- ➔ [「ログオンする」 8ページ](#)
- ➔ [「ログオフする」 9ページ](#)
- ➔ [「印刷ジョブ画面」 20ページ](#)

## 印刷を中止する

印刷中のジョブは、プリンターの操作パネルで  をタップしてキャンセルしてください。

**参考** 未印刷ジョブや保持されている印刷ジョブは、印刷ジョブ一覧から削除できます。

関連情報



- ➔ [「 \[ジョブ選択\] 画面」 20ページ](#)

## 印刷ジョブ画面


### [ジョブ選択] 画面

ログオンすると操作パネルに印刷ジョブ一覧が表示されます。



項目	説明
 /  (ソート)	タップすると、印刷ジョブの表示順が受付日時の新しい順、または古い順に切り替わります。

## 認証印刷

項目	説明
ジョブ一覧	印刷ジョブ名や印刷ジョブを受け付けた日時、印刷ジョブの保持状態が表示されます。  ▶: [ジョブ詳細情報] 画面を表示します。
全て選択 / 全て解除	[全て選択] をタップすると、表示されている全ての印刷ジョブを選択します。[全て解除] をタップすると、表示されている全ての印刷ジョブの選択を解除します。
ジョブ数	選択した印刷ジョブの数が分子に、蓄積している印刷ジョブの総数が分母に表示されます。 蓄積している印刷ジョブの数が99を超えた場合は、選択した印刷ジョブの数だけが表示されます。
	選択した印刷ジョブを削除します。
印刷	選択した印刷ジョブを印刷します。

### 関連情報

▶ 「[ジョブ詳細情報] 画面」 21ページ

## [ジョブ詳細情報] 画面

印刷のジョブ一覧で▶をタップすると、[ジョブ詳細情報] 画面が表示されます。印刷ジョブの状態を確認したり、部数や印刷ジョブの保持状態を変更できます。



項目	説明
ジョブ名	印刷ジョブ名を表示します。この項目は変更できません。
受付日時	印刷ジョブの受付日時を表示します。この項目は変更できません。
ページ数	印刷ジョブのページ数を表示します。この項目は変更できません。

## 認証印刷

項目	説明
印刷部数	印刷ジョブの印刷部数を表示します。印刷部数は、 <b>－</b> 、 <b>＋</b> ボタンまたはキーパッド画面で変更できます。
ユーザー名	プリンタードライバーで設定したユーザーIDを表示します。この項目は変更できません。
印刷後削除	システム管理者によって印刷ジョブの保持が許可されている場合に設定できます。オフにすると、印刷後も印刷ジョブが削除されません。
閉じる	[ジョブ詳細情報] 画面を閉じて、 [ジョブ選択] 画面に戻ります。

# 困ったときは

---

## パスワードや ID 番号を忘れた

パスワードや ID 番号を忘れたときは、システム管理者にお問い合わせください。

---

## 印刷のトラブル

### 操作パネルに印刷ジョブが表示されない

#### プリンタードライバーの設定をチェック

プリンタードライバーで設定したユーザーIDと、Epson Print Admin Serverlessに登録されているユーザーIDが異なる可能性があります。プリンタードライバーで設定したユーザーIDを確認してください。詳しくは、関連情報にあるWindowsプリンタードライバーの設定を説明しているページをご覧ください。プリンタードライバーで設定したユーザーIDが正しいときは、システム管理者にお問い合わせください。

#### 接続状態をチェック（ネットワーク）

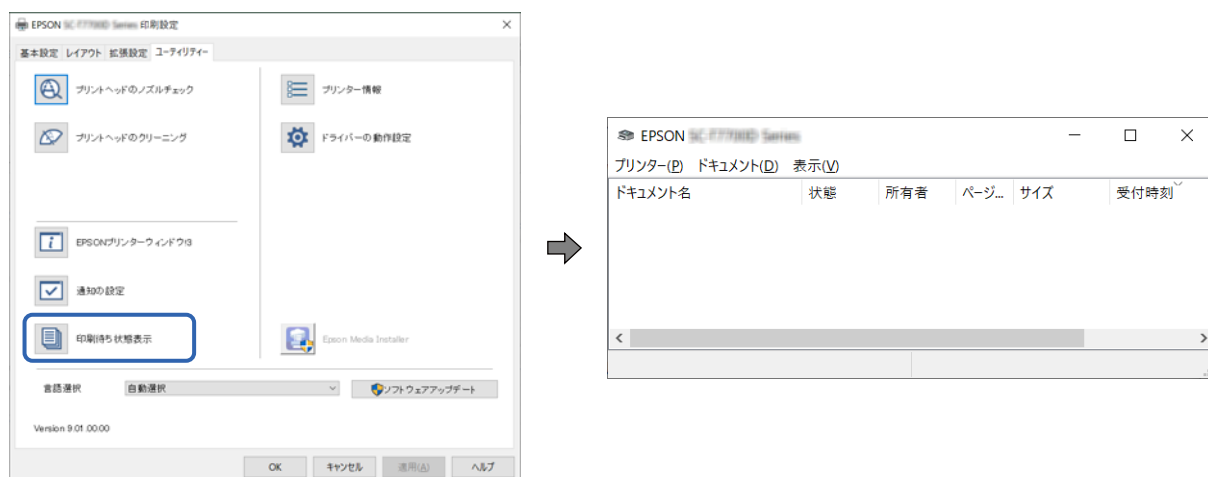
ネットワークに接続できない、ネットワーク経由で印刷できない場合は、システム管理者にお問い合わせください。

#### ソフトウェアやデータをチェック

データサイズが大きい画像を印刷しようとする、コンピューターのメモリーが不足することがあります。解像度を下げたり、サイズを小さくしたりして印刷してください。

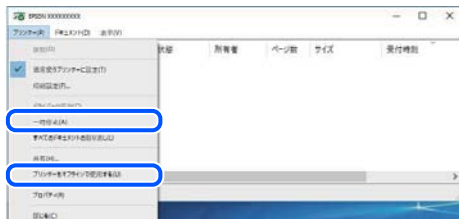
#### コンピューターでプリンターの状態をチェック（Windows）

プリンタードライバーで [ユーティリティ] タブの [印刷待ち状態表示] をクリックして以下を確認してください。



## 困ったときは

- 印刷待ちのジョブがないこと  
不要な印刷データが残っている場合は、[プリンター] メニューで [すべてのドキュメントの取り消し] を選択してください。
- 一時停止やオフラインになっていないこと  
一時停止またはオフラインになっているときは、[プリンター] メニューで一時停止またはオフラインのチェックを外してください。



- [プリンター] メニューでお使いのプリンターが通常使うプリンターに設定されている（チェックが付いている）こと  
設定されていないときは、通常使うプリンターに設定してください。

### コンピューターでプリンターの状態をチェック (Mac OS)

プリンターのステータスが [一時停止] になっていないか確認してください。

メニューの [システム環境設定] - [プリンタとスキャナ]（または [プリントとスキャン]、[プリントとファクス]）の順に選択し、お使いのプリンターをダブルクリックします。[一時停止] になっているときは、[再開] をクリックしてください。

### 関連情報

➔ [「プリンタードライバーの設定をする - Windows」13ページ](#)

---

## その他のトラブル

### 認証カードをかざしても認証音が鳴らない

プリンターがスリープ（省電力）モードになっていて、パネルに何も表示されていない場合、認証音が鳴らないことがあります。

### 操作パネルに一部の漢字が表示されない

操作パネルに表示できる漢字は、JIS 第1水準、第2水準だけです。



# 付録

---

## 対応OS

- Windows 10 (32-bit, 64-bit) /Windows 8.1 (32-bit, 64-bit) /Windows 8 (32-bit, 64-bit) /Windows 7 (32-bit, 64-bit) /Windows Vista (32-bit, 64-bit) /Windows XP SP3以降 (32-bit) /Windows XP Professional x64 Edition/Windows Server 2019/Windows Server 2016/Windows Server 2012 R2/Windows Server 2012/Windows Server 2008 R2/Windows Server 2008/Windows Server 2003 R2/Windows Server 2003 SP2 以降
- macOS Big Sur / macOS Catalina / macOS Mojave / macOS High Sierra / macOS Sierra / OS X El Capitan / OS X Yosemite / OS X Mavericks / OS X Mountain Lion / Mac OS X v10.7.x

### 参考

- Mac OSでは一部のアプリケーションソフトや機能が対応していないことがあります。
- Mac OS のUNIXファイルシステム (UFS形式) には非対応です。

---

## 商標

- EPSONおよびEXCEED YOUR VISIONはセイコーエプソン株式会社の登録商標です。
- Chrome、Chrome OS、AndroidはGoogle Inc.の商標です。
- Microsoft、Windows、Windows Server、Windows Vistaは、米国Microsoft Corporationの米国およびその他の国における登録商標です。
- Apple、macOS、OS X、Bonjour、Safariは米国およびその他の国で登録されたApple Inc.の商標です。
- 通則：本書に記載されているその他の製品名は各社の商標または登録商標です。エプソンはそれらの商標または登録商標には一切関与していません。

© 2021 Seiko Epson Corporation.

---

## ご注意

- 本書の内容の一部または全部を無断転載することを禁止します。
- 本書の内容は将来予告なしに変更することがあります。
- 本書の内容にご不明な点や誤り、記載漏れなど、お気付きの点がありましたら弊社までご連絡ください。
- 運用した結果の影響については前項に関わらず責任を負いかねますのでご了承ください。
- 本製品が、本書の記載に従わずに取り扱われたり、不適當に使用されたり、弊社および弊社指定以外の、第三者によって修理や変更されたことなどに起因して生じた障害等の責任は負いかねますのでご了承ください。