



PX-S7090X
Epson Print Admin Serverless

使い方ガイド

目次

はじめに	3	困ったときは	19
本書について	3	パスワードや ID 番号を忘れた	19
マニュアルの見方	3	印刷のトラブル	19
マークの意味	3	操作パネルに印刷ジョブが表示されない	19
掲載画面	3		
OS表記	4		
概要	5	付録	21
認証印刷について	5	対応OS	21
		商標	21
		ご注意	21
認証の方法	6		
利用の準備	6		
認証カードを登録する	6		
ID番号の確認	7		
プリンターへのログオン	8		
認証装置が接続されていない場合	8		
認証装置が接続されている場合	8		
ユーザー情報の変更	9		
パスワードを変更する	9		
ID番号を変更する	9		
認証印刷	11		
コンピューターからの印刷	11		
プリンタードライバーの設定をする -			
Windows	11		
プリンタードライバーから印刷する -Windows ...	13		
プリンタードライバーから印刷する (Mac OS)	15		
プリンターの操作	17		
印刷する	17		
印刷を中止する	17		

はじめに

本書について

本書は、Epson Print Admin Serverlessの使い方を説明しています。

- 認証の方法
- 認証カードの登録
- 認証印刷

マニュアルの見方

マークの意味

△ 注意 この内容を見逃して誤った取り扱いをすると、人が傷害を負う可能性および財産の損害の可能性が想定される内容を示しています。

！重要 必ず守っていただきたい内容を記載しています。この内容を見逃して誤った取り扱いをすると、製品の故障や、動作不良の原因になる可能性があります。

参考 補足情報や参考情報を記載しています。

関連情報

➔ 関連したページにジャンプします。

掲載画面

機種や設定状況により画面の設定項目は異なることがあります。

OS表記

Windows

本書では、以下のOS（オペレーティングシステム）をそれぞれ「Windows 10」「Windows 8.1」「Windows 8」「Windows 7」「Windows Vista」「Windows XP」「Windows Server 2019」「Windows Server 2016」「Windows Server 2012 R2」「Windows Server 2012」「Windows Server 2008 R2」「Windows Server 2008」「Windows Server 2003 R2」「Windows Server 2003」と表記しています。また、これらの総称として「Windows」を使用しています。

- Microsoft® Windows® 10 operating system 日本語版
- Microsoft® Windows® 8.1 operating system 日本語版
- Microsoft® Windows® 8 operating system 日本語版
- Microsoft® Windows® 7 operating system 日本語版
- Microsoft® Windows Vista® operating system 日本語版
- Microsoft® Windows® XP operating system 日本語版
- Microsoft® Windows® XP Professional x64 Edition operating system 日本語版
- Microsoft® Windows Server® 2019 operating system 日本語版
- Microsoft® Windows Server® 2016 operating system 日本語版
- Microsoft® Windows Server® 2012 R2 operating system 日本語版
- Microsoft® Windows Server® 2012 operating system 日本語版
- Microsoft® Windows Server® 2008 R2 operating system 日本語版
- Microsoft® Windows Server® 2008 operating system 日本語版
- Microsoft® Windows Server® 2003 R2 operating system 日本語版
- Microsoft® Windows Server® 2003 operating system 日本語版

Mac OS

本書では、「macOS Catalina」「macOS Mojave」「macOS High Sierra」「macOS Sierra」「OS X El Capitan」「OS X Yosemite」「OS X Mavericks」「OS X Mountain Lion」「Mac OS X v10.7.x」の総称として「Mac OS」を使用しています。

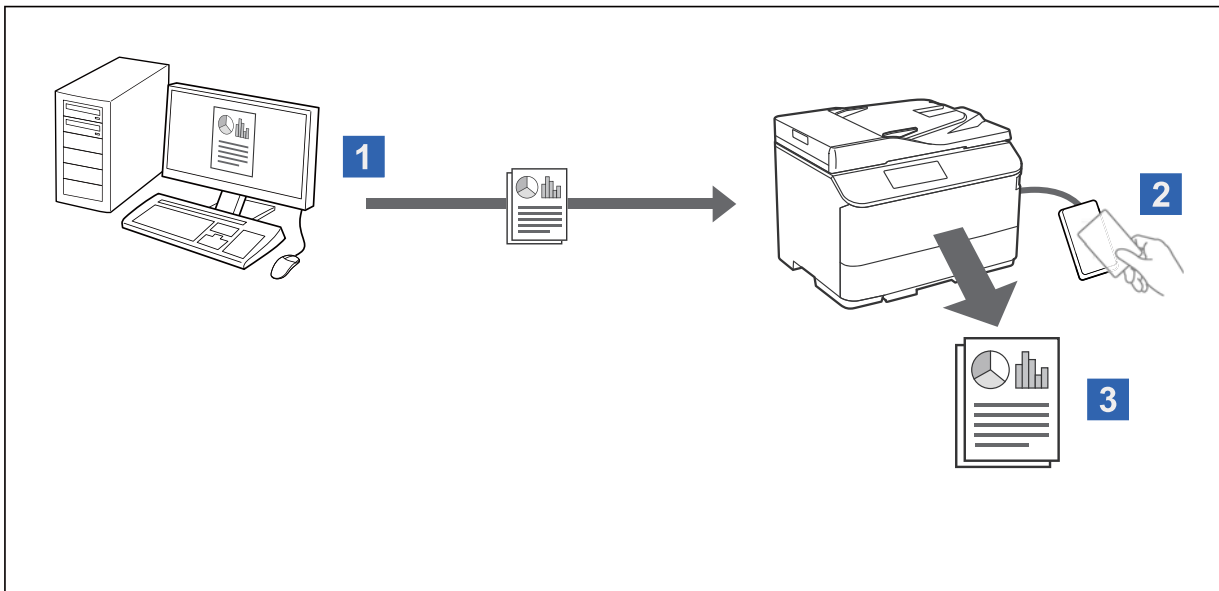
概要

Epson Print Admin Serverless は、オフィスや学校などのネットワークで、プリンターを安全で効率良く使う環境を提供します。

以下のソリューションを提供します。

- セキュリティーの向上
認証したユーザーだけがプリンターを使えます。
認証したプリンターで印刷を引き出すので、機密文書の持ち去りや他人の印刷物との混在を防げます。
- 無駄な印刷を抑制
ユーザー認証をして印刷するので、無駄な印刷を軽減できます。

認証印刷について



コンピューターからの印刷ジョブはプリンターに蓄積されます。ユーザー認証をしてプリンターにログオンして印刷します。

システム管理者が許可している場合は、蓄積しないで直接印刷することもできます。

認証の方法

システム管理者によって認証方法が設定され、操作パネルには認証方法に応じた画面が表示されます。利用できる認証方法は以下です。

- ユーザー ID とパスワード
- ユーザーID
- ID番号
- 認証カード（認証装置が接続されている場合）

利用の準備

Epson Print Admin Serverlessを使用するための準備をします。認証方法や認証装置の有無で、作業が異なります。

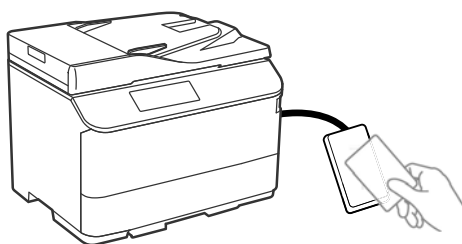
認証カードを登録する

Epson Print Admin Serverlessで認証カードを使用している場合、ユーザーの認証カードを登録します。

- 参考**
- システム管理者が登録している場合もあります。詳しくはシステム管理者の指示に従ってください。
 - 無線 LAN で接続されているプリンターの場合、画面がスリープ（省電力）モードになっていると、認証カードを認識するまでに時間がかかることがあります。その場合は、再度認証カードをかざしてください。

1. プリンターに接続されている認証装置に認証カードをかざします。

確認画面が表示されます。



2. **【はい】** を選択します。

ユーザー ID とパスワードの入力画面が表示されます。

認証の方法

3. 操作パネルからユーザー ID とパスワードを入力します。

ユーザー ID とパスワードが不明の場合は、システム管理者に確認してください。

Epson Print Admin Serverless

アカウントにカードを関連付けるためユーザーIDとパスワードを入力してください。

ユーザーID

パスワード

ログオン



4. 【ログオン】を選択します。

登録完了のメッセージが表示されます。今回は、認証カードをかざすだけでユーザー認証されます。

ID番号の確認

ID番号で認証する場合、ユーザー固有のID番号が発行されます。ID 番号をプリンターの操作パネルから入力してログオンします。ID番号はシステム管理者にお問い合わせください。

プリンターへのログオン

認証印刷するには、プリンターにログオンする必要があります。

認証装置が接続されていない場合

ユーザーIDとパスワード、ユーザーID、またはID番号を使用してログオンします。

1. プリンターのホーム画面で [ログオン] を選択します。
2. 以下のいずれかの方法でログオンします。
 - ユーザーIDとパスワードを使用する場合
[ユーザーID] と [パスワード] を入力して、[ログオン] を選択します。
 - ユーザーIDまたはID番号を使用する場合
[ユーザーID] または [ID番号] を入力します。

認証装置が接続されている場合

認証装置に認証カードをかざすとログオンできます。



参考 操作パネルで [ログオン] を選択して [ユーザーIDとパスワード] または [ID番号] が表示されている場合、ユーザー情報を入力してログインすることもできます。

関連情報

➔ [「認証カードを登録する」6ページ](#)

ユーザー情報の変更

パスワードを変更する

プリンター本体にユーザー情報が登録されていて、システム管理者が登録ユーザーのWeb Configログインを許可している場合は、Web Configから個人のパスワードを変更できます。詳しくはシステム管理者に確認してください。Web Configの使い方の詳細は、プリンターの『ユーザーズガイド』をご覧ください。

1. ブラウザーにプリンターのIPアドレスを入力してWeb Configを起動します。



IPアドレスは、プリンターの操作パネルで  - [ルーター] を選択すると確認できます。

2. [ログイン] をクリックします。
3. [種類] で [登録ユーザー] を選択します。
4. [ユーザー名/ユーザーID] と [現在のパスワード] にユーザーIDと現在のパスワードを入力します。
5. [確認] をクリックします。
6. [Epson Open Platform] タブ - [Epson Print Admin Serverless] - [ユーザー設定] を選択します。
7. 現在のパスワード、新しいパスワード、新しいパスワードの確認を入力します。
8. [設定] をクリックします。

パスワード変更の完了メッセージが表示されます。

ID番号を変更する

プリンター本体にユーザー情報が登録されていて、システム管理者が登録ユーザーのWeb Configログインを許可している場合は、Web Configから個人のID番号を変更できます。詳しくはシステム管理者に確認してください。Web Configの使い方の詳細は、プリンターの『ユーザーズガイド』をご覧ください。

1. ブラウザーにプリンターのIPアドレスを入力してWeb Configを起動します。



IPアドレスは、プリンターの操作パネルで  - [ルーター] を選択すると確認できます。

2. [ログイン] をクリックします。
3. [種類] で [登録ユーザー] を選択します。
4. [ユーザー名/ユーザーID] と [現在のパスワード] にユーザーIDとパスワードを入力します。

ユーザー情報の変更

5. [確認] をクリックします。
6. [Epson Open Platform] タブ - [Epson Print Admin Serverless] - [ユーザー設定] を選択します。
7. 現在のID番号、新しいID番号、新しいID番号の確認を、4～8桁の数字で入力します。

参考 システム管理者によって、ID番号の最小桁数が設定されています。詳しくはシステム管理者に確認してください。

8. [設定] をクリックします。
ID番号変更の完了メッセージが表示されます。

認証印刷

認証印刷の流れは以下です。

1. コンピューターから印刷ジョブをプリンターに送信する。
2. プリンターにログオンして印刷する。

コンピューターからの印刷

プリンタードライバーで、認証印刷するための設定をしてから、印刷をします。

プリンタードライバーの設定をする - Windows

Windowsプリンタードライバーで認証印刷するための設定をします。管理者権限のあるアカウント（ユーザー）でコンピューターにログオンしてください。

1. コンピューターでプリンター一覧を表示します。

- Windows 10
スタートボタンをクリックし、[Windowsシステムツール] - [コントロールパネル] - [ハードウェアとサウンド] の [デバイスとプリンターの表示] の順に選択します。
- Windows 8.1/Windows 8/Windows Server 2012 R2/Windows Server 2012
[デスクトップ] - [設定] - [コントロールパネル] - [ハードウェアとサウンド] の [デバイスとプリンターの表示] の順に選択します。
- Windows 7/Windows Server 2008 R2
スタートボタンをクリックし、[コントロールパネル] - [ハードウェアとサウンド] - [デバイスとプリンターの表示] の順に選択します。
- Windows Vista/Windows Server 2008
スタートボタンをクリックし、[コントロールパネル] - [ハードウェアとサウンド] の [プリンタ] の順に選択します。
- Windows XP
スタートボタンをクリックし、[コントロールパネル] - [プリンタとその他のハードウェア] - [プリンタとFAX] の順に選択します。

2. 使いたいプリンターを右クリックまたは長押しし、[プリンターのプロパティ] または [プロパティ] を選択して、[環境設定] タブをクリックします。

3. [プリンターから取得] にチェックを付けて [取得] をクリックします。

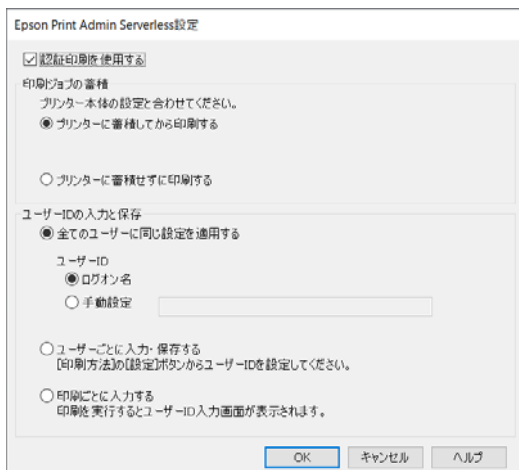
[現在のプリンター情報] で [Epson Print Admin Serverless] が有効になることを確認します。

認証印刷

参考 [有効] にならない場合は、Epson Print Admin Serverless の設定が完了していない可能性があります。



4. [Epson Print Admin Serverless設定] をクリックします。
[Epson Print Admin Serverless設定] 画面が表示されます。
5. [認証印刷を使用する] にチェックが入っていることを確認して、[ユーザーIDの入力と保存] でユーザーIDの設定方法を選択します。



項目	説明
認証印刷を使用する	認証印刷するときにチェックを入れます。

認証印刷

項目	説明
印刷ジョブの蓄積	<p>システム管理者が許可している場合に使用できます。</p> <p>〔プリンターに蓄積してから印刷する〕：送信した印刷ジョブをプリンター本体に蓄積します。認証カードなどでプリンターにログインして印刷します。</p> <p>〔プリンターに蓄積せずに印刷する〕：送信した印刷ジョブを直接印刷します。印刷ジョブはプリンターに蓄積されません。</p>
ユーザーIDの入力と保存	<p>認証印刷で使用するユーザーIDの設定方法を選択します。</p>
	<p>全てのユーザーに同じ設定を適用する</p> <p>このコンピューターから認証印刷をする場合、〔ユーザーID〕で指定したユーザーIDを常に使用します。印刷時にユーザーIDを再度設定する必要はありません。</p> <p>ログオン名と同じユーザーIDを使用しているときや、固定のユーザーIDを使用するときに選択してください。</p>
	<p>ユーザーごとに入力・保存する</p> <p>印刷時にプリンタードライバーの〔応用設定〕タブ（または〔仕上げ〕タブ）の〔設定〕にある〔印刷方法〕を選択して、〔ユーザーID設定〕画面でユーザーIDを設定します。一度設定すれば使用するユーザーIDを変更しない限り、設定し直す必要はありません。使用するユーザーIDを変更するときは、〔ユーザーID設定〕画面でユーザーIDを変更してください。</p>
	<p>印刷ごとに入力する</p> <p>印刷時に〔ユーザーID設定〕画面が表示され、ユーザーIDを設定します。</p> <p>複数のユーザーが1つのユーザーアカウントを共有してコンピューターを使用しているときに便利です。</p>

6. [OK] をクリックします。
7. [環境設定] 画面で [OK] をクリックします。

関連情報

- ➔ 「〔全てのユーザーに同じ設定を適用する〕を選択した場合」13ページ
- ➔ 「〔ユーザーごとに入力・保存する〕を選択した場合」14ページ
- ➔ 「〔印刷ごとに入力する〕を選択した場合」15ページ

プリンタードライバーから印刷する -Windows

[Epson Print Admin Serverless設定] 画面の [ユーザーIDの入力と保存] の設定に応じて印刷の手順が異なります。

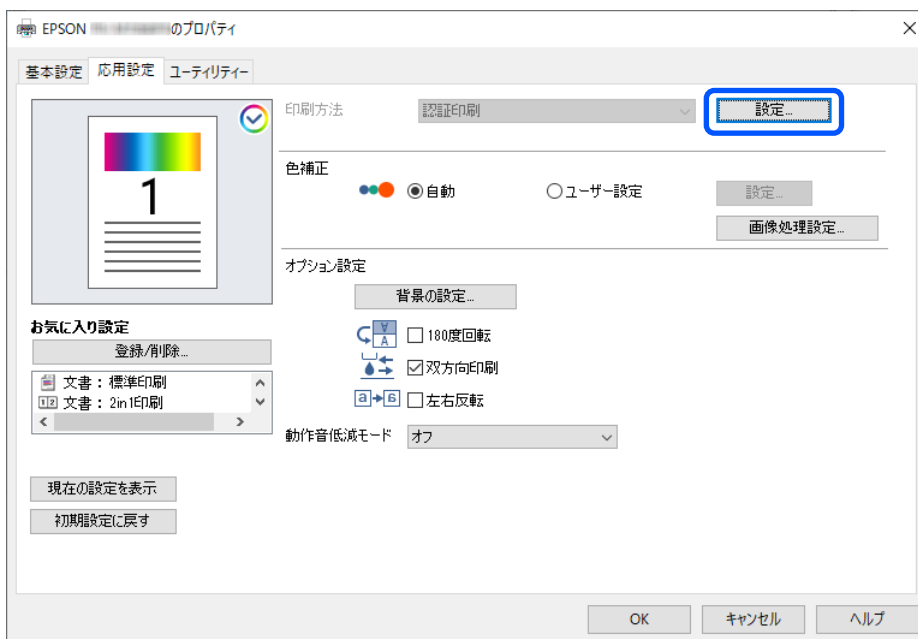
〔全てのユーザーに同じ設定を適用する〕を選択した場合

[Epson Print Admin Serverless設定] 画面で [全てのユーザーに同じ設定を適用する] を選択した場合の印刷手順は、通常の印刷手順と同じです。Windowsプリンタードライバーから印刷する手順は、プリンターの『ユーザーズガイド』をご覧ください。

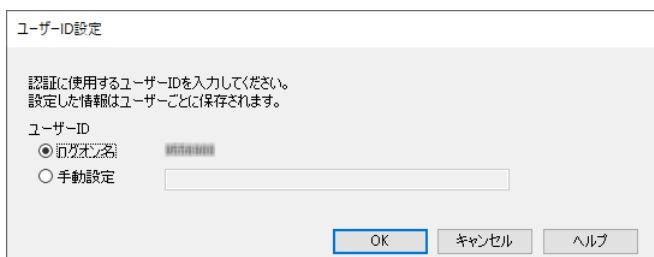
[ユーザーごとに入力・保存する] を選択した場合

アプリケーションソフトによって操作が異なります。詳しくはアプリケーションソフトのヘルプなどをご覧ください。

1. 印刷するファイルを開きます。
2. [ファイル] メニューの [印刷] (または [プリント] など) を選択します。
3. お使いのプリンターを選択します。
4. [プロパティ] (または [詳細設定] など) をクリックして、プリンタードライバ (詳細な印刷設定) の画面を表示します。
5. 必要に応じて設定を変更します。
各項目の詳細は、プリンタードライバのメニュー説明をご覧ください。
6. [応用設定] タブ (または [仕上げ] タブ) の [印刷方法] にある [設定] をクリックして、[ユーザーID 設定] 画面を表示します。



7. 必要に応じてユーザー ID を変更して、[OK] をクリックします。



8. [OK] をクリックしてプリンタードライバの画面を閉じます。

9. [印刷] をクリックします。

印刷ジョブがプリンターに送信されます。

[印刷ごとに入力する] を選択した場合

[Epson Print Admin Serverless設定] 画面で [印刷ごとに入力する] を選択した場合の印刷手順は、通常の印刷手順と同じです。Windowsプリンタードライバーから印刷する手順は、プリンターの『ユーザーズガイド』をご覧ください。

[印刷] をクリックすると、[ユーザーID設定] 画面が表示されます。ユーザー ID を入力して、[OK] をクリックします。

プリンタードライバーから印刷する (Mac OS)

参考 アプリケーションソフトによって操作が異なります。詳しくはアプリケーションソフトのヘルプなどをご覧ください。

1. 印刷するファイルを開きます。
2. [ファイル] メニューの [プリント] (または [印刷] など) を選択してプリント画面を表示します。
詳細設定が隠れているときは、[詳細を表示] (または▼) をクリックして詳細設定画面を開いてください。
3. お使いのプリンターを選択します。

4. ポップアップメニューの [印刷設定] を選択します。

プリンタ: EPSON XXXX

プリセット: デフォルト設定

部数: 1

ページ: すべて
 開始: 1 終了: 1

用紙サイズ: A4 210 x 297 mm

方向: 縦向き 横向き

印刷設定

給紙方法: 自動選択


用紙種類: 自動選択 (普通紙)

印刷品質: 標準

グレースケール
 左右反転

キャンセル プrint

参考 OS X Mountain Lion以降で [印刷設定] メニューが表示されないときは、エプソンのプリンタードライバーが設定されていません。

 メニューの [システム環境設定] - [プリンタとスキャナ] (または [プリントとスキャン]、[プリントとファクス]) の順に選択して、プリンターを削除してから、プリンターの追加をやり直してください。追加方法は以下をご覧ください。

<http://epson.sn>

5. 必要に応じて設定を変更します。

各項目の詳細は、プリンタードライバーのメニュー説明をご覧ください。

6. [プリント] をクリックします。

認証情報の入力画面が表示されます。

7. ユーザー ID を入力し、パスワードに 0（ゼロ）を入力して、OK をクリックします。

印刷ジョブがプリンターに送信されます。

- 参考** 【このパスワードをキーチェーンに保存】 をチェックすると、次回以降ユーザーIDとパスワードの入力が省略できます。

プリンターの操作

プリンターに送信された印刷ジョブを印刷したり、削除したりします。

印刷する

ログオンすると印刷されます。印刷が完了すると、自動でホーム画面に戻ります。

- 参考**
- プリンタードライバーの [Epson Print Admin Serverless設定] の [印刷ジョブの蓄積] で [プリンターに蓄積せずに印刷する] を選択した場合は直接印刷されます。
 - プリンターに蓄積されている印刷ジョブの件数が上限になると、印刷ジョブの受付が保留されてメッセージが表示されます。
印刷ジョブは送信したコンピューターのスプーラーに残ります。蓄積されている印刷ジョブが印刷されて空きができると順次蓄積されます。
 - 印刷されない未印刷ジョブは、時間が過ぎると自動で削除されます。印刷ジョブが削除されるまでの時間は設定によって異なります。詳しくはシステム管理者に確認してください。


関連情報

➔ [「プリンターへのログオン」 8ページ](#)

印刷を中止する

プリンター操作で中止する方法と、Web Configの [Epson Open Platform] タブ - [Epson Print Admin Serverless] - [印刷ジョブ] から中止する方法があります。

プリンターから印刷を中止する

プリンターの操作パネルで  を押してキャンセルしてください。
印刷が中止されて、プリンターに蓄積されている全ての印刷ジョブが削除されます。

Web Configから印刷を中止する

プリンター本体にユーザー情報が登録されていて、システム管理者が登録ユーザーのWeb Configログオンを許可している場合は、Web Configから印刷ジョブを削除できます。詳しくはシステム管理者に確認してください。
Web Configの使い方の詳細は、プリンターの『ユーザーズガイド』をご覧ください。

1. ブラウザーにプリンターのIPアドレスを入力してWeb Configを起動します。



IPアドレスは、プリンターの操作パネルで  - [ルーター] を選択すると確認できます。

2. [ログオン] をクリックします。
3. [種類] で [登録ユーザー] を選択します。
4. [ユーザー名/ユーザーID] と [現在のパスワード] にユーザーIDとパスワードを入力します。
5. [確認] をクリックします。
6. [Epson Open Platform] タブ - [Epson Print Admin Serverless] - [印刷ジョブ] を選択します。
7. [削除] をクリックします。

困ったときは

パスワードや ID 番号を忘れた

パスワードや ID 番号を忘れたときは、システム管理者にお問い合わせください。

印刷のトラブル

操作パネルに印刷ジョブが表示されない

プリンタードライバーの設定をチェック

プリンタードライバーで設定したユーザーIDと、Epson Print Admin Serverlessに登録されているユーザーIDが異なる可能性があります。プリンタードライバーで設定したユーザーIDを確認してください。詳しくは、関連情報にあるWindowsプリンタードライバーの設定を説明しているページをご覧ください。プリンタードライバーで設定したユーザーIDが正しいときは、システム管理者にお問い合わせください。

接続状態をチェック（ネットワーク）

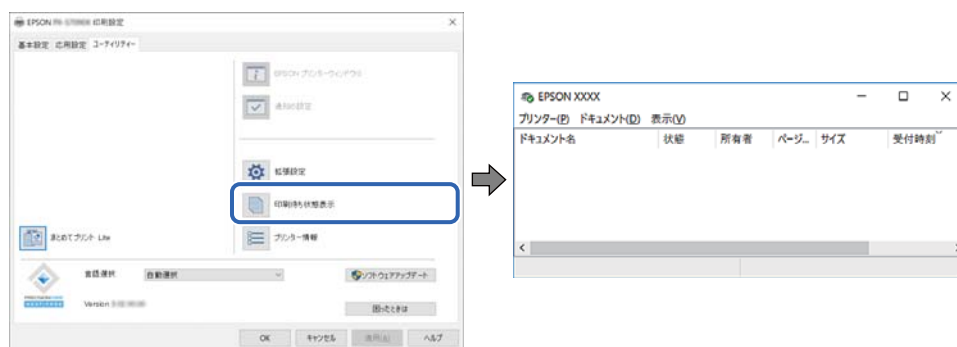
ネットワークに接続できない、ネットワーク経由で印刷できない場合は、システム管理者にお問い合わせください。

ソフトウェアやデータをチェック

データサイズが大きい画像を印刷しようとする、コンピューターのメモリーが不足することがあります。解像度を下げたり、サイズを小さくしたりして印刷してください。

コンピューターでプリンターの状態をチェック（Windows）

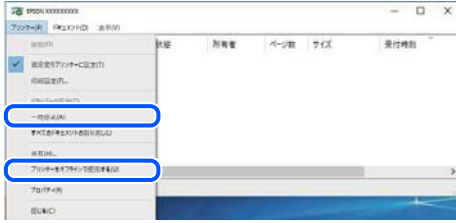
プリンタードライバーで [ユーティリティ] タブの [印刷待ち状態表示] をクリックして以下を確認してください。



- 印刷待ちのジョブがないこと
不要な印刷データが残っている場合は、[プリンター] メニューで [すべてのドキュメントの取り消し] を選択してください。

困ったときは


- 一時停止やオフラインになっていないこと
一時停止またはオフラインになっているときは、[プリンター] メニューで一時停止またはオフラインのチェックを外してください。



- [プリンター] メニューでお使いのプリンターが通常使うプリンターに設定されている（チェックが付いている）こと
設定されていないときは、通常使うプリンターに設定してください。

コンピューターでプリンターの状態をチェック (Mac OS)

プリンターのステータスが [一時停止] になっていないか確認してください。

 メニューの [システム環境設定] - [プリンタとスキャナ]（または [プリントとスキャン]、[プリントとファクス]）の順に選択し、お使いのプリンターをダブルクリックします。[一時停止] になっているときは、[再開] をクリックしてください。

関連情報

➔ [「プリンタードライバーの設定をする - Windows」11ページ](#)

付録

対応OS

- Windows 10 (32-bit, 64-bit) /Windows 8.1 (32-bit, 64-bit) /Windows 8 (32-bit, 64-bit) /Windows 7 (32-bit, 64-bit) /Windows Vista (32-bit, 64-bit) /Windows XP SP3以降 (32-bit) /Windows XP Professional x64 Edition/Windows Server 2019/Windows Server 2016/Windows Server 2012 R2/Windows Server 2012/Windows Server 2008 R2/Windows Server 2008/Windows Server 2003 R2/Windows Server 2003 SP2 以降
- macOS Catalina / macOS Mojave / macOS High Sierra / macOS Sierra / OS X El Capitan / OS X Yosemite / OS X Mavericks / OS X Mountain Lion / Mac OS X v10.7.x

- 参考**
- Mac OSでは一部のアプリケーションソフトや機能が対応していないことがあります。
 - Mac OS のUNIXファイルシステム (UFS形式) には非対応です。

商標

- EPSONおよびEXCEED YOUR VISIONはセイコーエプソン株式会社の登録商標です。
- Chrome、Chrome OS、AndroidはGoogle Inc.の商標です。
- Microsoft、Windows、Windows Server、Windows Vistaは、米国Microsoft Corporationの米国およびその他の国における登録商標です。
- Apple、macOS、OS X、Bonjour、Safariは米国およびその他の国で登録されたApple Inc.の商標です。
- 通則：本書に記載されているその他の製品名は各社の商標または登録商標です。エプソンはそれらの商標または登録商標には一切関与していません。

© 2021 Seiko Epson Corporation.

ご注意

- 本書の内容の一部または全部を無断転載することを禁止します。
- 本書の内容は将来予告なしに変更することがあります。
- 本書の内容にご不明な点や誤り、記載漏れなど、お気づきの点がありましたら弊社までご連絡ください。
- 運用した結果の影響については前項に関わらず責任を負いかねますのでご了承ください。
- 本製品が、本書の記載に従わずに取り扱われたり、不適當に使用されたり、弊社および弊社指定以外の、第三者によって修理や変更されたことなどに起因して生じた障害等の責任は負いかねますのでご了承ください。