

# SC-F2250

## 一般情報

本製品のマニュアル構成やマニュアルの開き方、仕様情報など  
利用方法に関わらず共通して必要な情報を掲載しています。

## 商標

「EPSON」、 「EPSON EXCEED YOUR VISION」、 「EXCEED YOUR VISION」 は、セイコーエプソン株式会社の登録商標または商標です。

Mac、 macOS は米国およびその他の国で登録された Apple Inc. の商標です。

Microsoft、 Windows は、米国 Microsoft Corporation の米国およびその他の国における登録商標です。

Adobe、 Reader は Adobe Systems Incorporated (アドビシステムズ社)の米国ならびにその他の国における商標または登録商標です。

YouTube および YouTube ロゴは、米国 YouTube 社 (YouTube,LLC) の商標または登録商標です。

Intel は、 Intel Corporation の米国およびその他の国における商標または登録商標です。

Firefox は、 Mozilla Foundation の米国およびその他の国における商標または登録商標です。

Google Chrome は Google Inc. の商標です。

その他の製品名は各社の商標または登録商標です。

## ご注意

- 本書の内容の一部または全部を無断転載することを禁止します。
- 本書の内容は将来予告なしに変更することがあります。
- 本書の内容にご不明な点や誤り、記載漏れなど、お気付きの点がありましたら弊社までご連絡ください。
- 運用した結果の影響については前項に関わらず責任を負いかねますのでご了承ください。
- 本製品が、本書の記載に従わずに取り扱われたり、不適当に使用されたり、弊社および弊社指定以外の、第三者によって修理や変更されたことなどに起因して生じた障害等の責任は負いかねますのでご了承ください。

## インクパックは純正品をお勧めします

プリンター性能をフルに発揮するためにエプソン純正品のインクパックを使用することをお勧めします。純正品以外のものをご使用になりますと、プリンター本体や印刷品質に悪影響が出るなど、プリンター本来の性能を発揮できない場合があります。純正品以外の品質や信頼性について保証できません。非純正品の使用に起因して生じた本体の損傷、故障については、保証期間内であっても有償修理となります。

# もくじ

---

<b>マニュアルの見方 .....</b>	<b>4</b>
マークの意味 .....	4
安全に関するマーク ....	4
一般情報に関する表示 ....	4
掲載画面 .....	4
掲載イラスト .....	4
マニュアルの構成 .....	4
動画マニュアルの見方 .....	4
PDF マニュアルの見方 .....	5

---

<b>本機の使い方 .....</b>	<b>6</b>
基本的な流れ .....	6
布シートの貼り方 .....	7
Tシャツ（メディア）のセット .....	8
印刷の開始 .....	11

---

<b>システム条件 .....</b>	<b>12</b>
Epson Edge Dashboard .....	12
Garment Creator 2 .....	13
Garment Creator Easy Print System（Windows のみ） .....	13
Web Config .....	14

---

<b>仕様一覧 .....</b>	<b>15</b>
-------------------	-----------

---

<b>サービス・サポートのご案内 .....</b>	<b>17</b>
各種サービス・サポートについて .....	17
保守サービスのご案内 .....	17
保証書について ....	17
補修用性能部品および消耗品の保有期間 ....	17
保守サービスの受付窓口 ....	17
保守サービスの種類 ....	18
エプソンサービスパック ....	18

---

<b>お問い合わせ先 .....</b>	<b>19</b>
----------------------	-----------

---



<b>製品に関する諸注意と適合規格 .....</b>	<b>20</b>
-----------------------------	-----------

# マニュアルの見方




## マークの意味

### 安全に関するマーク

マニュアルでは、お客様や他の人々への危害や財産への損害を未然に防止するために、危険を伴う操作や取り扱いを次の記号で警告表示しています。内容をご理解の上で本文をお読みください。

 <b>警告</b>	この表示を無視して誤った取り扱いをすると、人が死亡または重傷を負う可能性が想定される内容を示しています。
 <b>注意</b>	この表示を無視して誤った取り扱いをすると、人が傷害を負う可能性および財産の損害の可能性が想定される内容を示しています。

### 一般情報に関する表示

 <b>重要</b>	必ず守っていただきたい内容を記載しています。この内容を無視して誤った取り扱いをすると、製品の故障や、動作不良の原因になる可能性があります。
 <b>参考</b>	補足説明や参考情報を記載しています。
	関連する内容の参照先を示しています。
【プリンター設定】	操作パネルやコンピューターの画面に表示される文字列は[ ]で囲んで示します。
【OK】 ボタン	操作パネルのボタン名称を示しています。

## 掲載画面

本書に掲載している画面は実際の画面と若干異なることがあります。

## 掲載イラスト

掲載しているイラストが、お使いの機種と若干異なる場合がございます。ご了承ください。

## マニュアルの構成

本製品のマニュアルは、以下の構成で提供しています。PDF マニュアルは、Adobe Reader やプレビュー（Mac OS X）などでご覧ください。

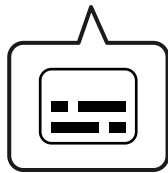
セットアップガイド (冊子)	本機を箱から取り出した以降から、本機を使用可能にするまでの作業を説明しています。作業を安全に行うために、必ずご覧ください。
一般情報 (本書)	製品の仕様や連絡先などを記載しています。
オンラインマニュアル	
ユーザーズガイド (PDF)	本機の使い方を説明しています。
Epson Video Manuals (動画)	メディアのセットやメンテナンスの方法を動画でご覧になれます。
ネットワークガイド (PDF)	ネットワークプリンターとして使用するための説明をしています。

## 動画マニュアルの見方

動画マニュアルは YouTube にアップしています。オンラインマニュアルのトップページから [Epson Video Manuals (動画)] をクリックするか、以下の青字の部分をクリックしてご覧いただけます。

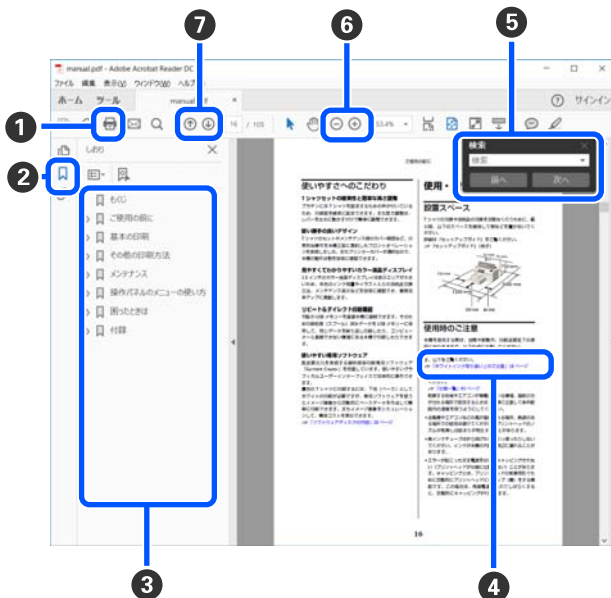
[動画マニュアル](#)

なお、動画再生時に字幕が表示されないときは、字幕アイコン（下図の囲み部）をクリックしてください。



## PDF マニュアルの見方

Adobe Reader で PDF マニュアルを見る際の基本的な操作を Adobe Acrobat Reader DC で表示したときを例に説明します。



- ① PDF マニュアルを印刷するときにクリックします。
- ② クリックするたびに、しおりを閉じたり表示したりします。

- ③ タイトルをクリックすると該当のページが表示されます。

[+] をクリックすると、下の階層のタイトルが表示されます。

- ④ 参照先が青字で記載されているときは、青字の部分をクリックすると該当のページが表示されます。元のページに戻るときは、以下のように行います。

**Windows の場合**

Alt キーを押したまま ← キーを押します。

**Mac の場合**

command キーを押したまま ← キーを押します。

- ⑤ 確認したい項目名などキーワードを入力して検索ができます。

**Windows の場合**

PDF マニュアルのページ上で右クリックし、表示されたメニューで [簡易検索] を選択すると、検索ツールバーが表示されます。

**Mac の場合**

[編集] メニューで [簡易検索] を選択すると、検索ツールバーが表示されます。

- ⑥ 表示中の文字が小さくて見えにくいときは ⊕ をクリックすると拡大します。⊖ をクリックすると縮小します。イラストや画面図など拡大する部分を指定するには、以下のように行います。

**Windows の場合**

PDF マニュアルのページ上で右クリックし、表示されたメニューで [マーカーズーム] を選択します。ポインターが虫眼鏡に変わりますので拡大したい箇所を範囲指定します。

**Mac の場合**

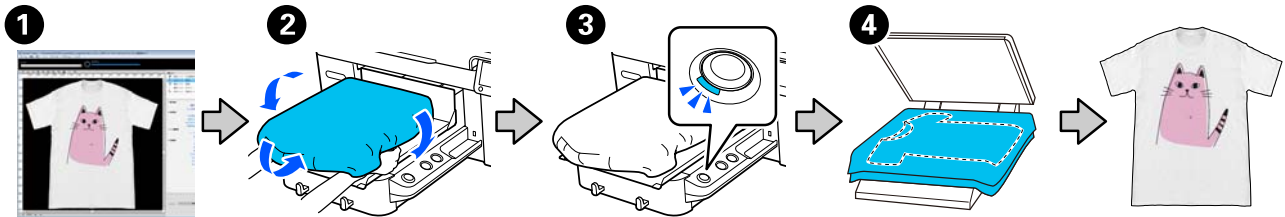
[表示] メニュー - [ズーム] - [マーカーズーム] の順にクリックすると、ポインターが虫眼鏡に変わります。そのまま虫眼鏡のポインターで拡大したい箇所を範囲指定します。

- ⑦ 前ページ/次ページを表示します。

# 本機の使い方

## 基本的な流れ

本章では付属のプラテンに綿素材のメディアをセットしてカラーインクのみで印刷するまでの流れを説明します。オプションのプラテンを使用したりホワイトインクで印刷する場合は、『ユーザーズガイド』（オンラインマニュアル）をご覧ください。



作業項目		概要
①	ジョブの作成・送信	Garment Creator 2 で画像をレイアウトして作成したジョブを本機に送信します。 詳細は、Garment Creator 2 のマニュアルをご覧ください。
②	Tシャツ（メディア）のセット	プラテンを本機に装着し、Tシャツ（メディア）をセットします。 ☞ <a href="#">「Tシャツ（メディア）のセット」 8 ページ</a> プラテンを初めて使用するときは、あらかじめ付属の布シートを貼り付けてください。 ☞ <a href="#">「布シートの貼り方」 7 ページ</a>
③	印刷開始	ジョブの受信が完了し、本機の【◇】ボタンのランプが点灯していることを確認してから印刷を開始します。 ☞ <a href="#">「印刷の開始」 11 ページ</a>
④	インクの定着	本機からTシャツを取り外し、ヒートプレスやオーブンでインクを定着させます。 メディアの生地やお使いのインク定着用機器により最適な条件が異なります。 詳細は、『ユーザーズガイド』（オンラインマニュアル）をご覧ください。

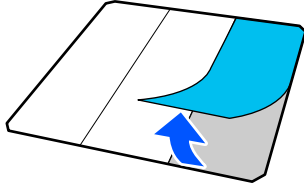
### 参考

以下の場合には、メディアをセットする前に前処理剤を印刷面に塗布する必要があります。

- 綿素材のメディアにホワイトインクを印刷するとき
  - ポリエステル素材のメディアに印刷（インク色は不問）するとき
- 前処理剤を塗布すると、Tシャツにインクが定着して発色が良くなります。  
詳細は、『ユーザーズガイド』（オンラインマニュアル）をご覧ください。

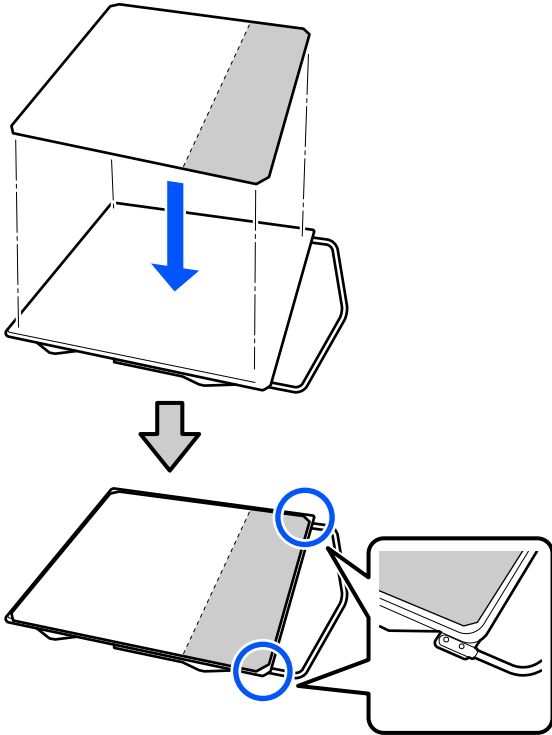
## 布シートの貼り方

- 1 図のように布シート裏面の台紙を1枚だけ剥がします。

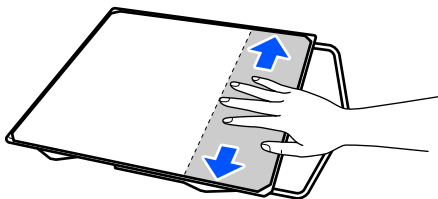


- 2 平らな場所にプラテンを置き、布シートの角をプラテンの角のやや内側に合わせて貼り付けます。

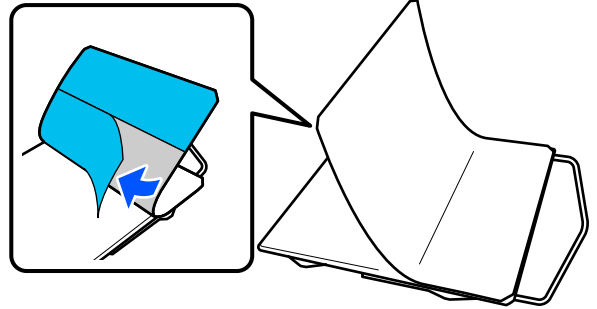
裏面の台紙をはがしていない方の角がプラテンからはみ出さないようにしてください。



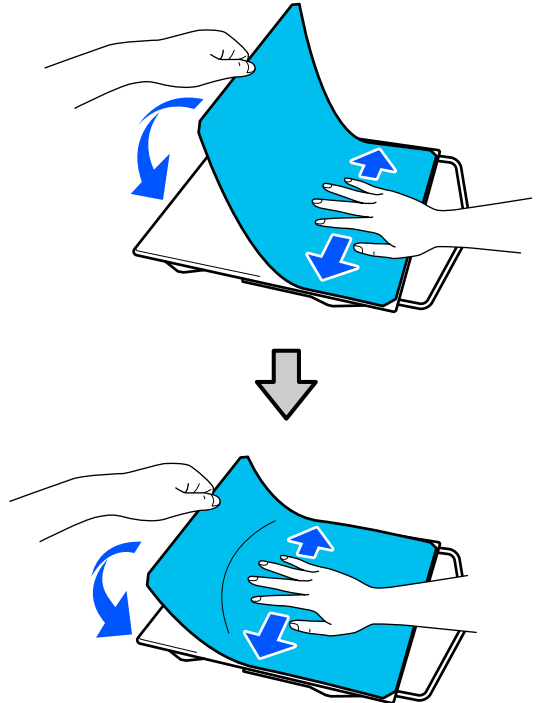
- 3 台紙を剥がした箇所を軽く押さえ、布シートを貼り付けます。



- 4 布シート裏面の下図の台紙を全て剥がします。



- 5 図のように端から押さえながら貼り付けます。



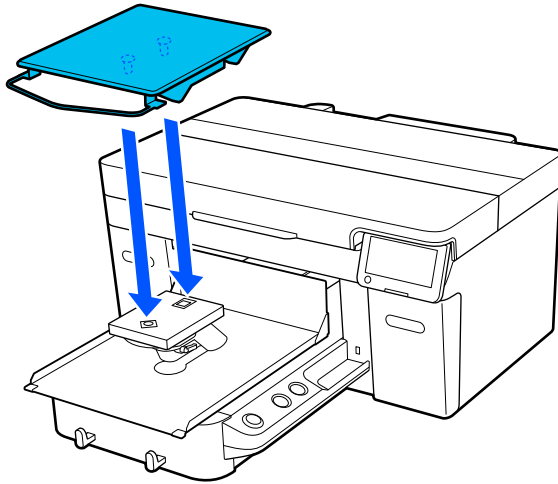
# Tシャツ(メディア)のセット

手順は YouTube から動画でご覧いただけます。

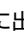
[動画マニュアル](#)

**1** 【】 ボタンを押して電源を入れます。

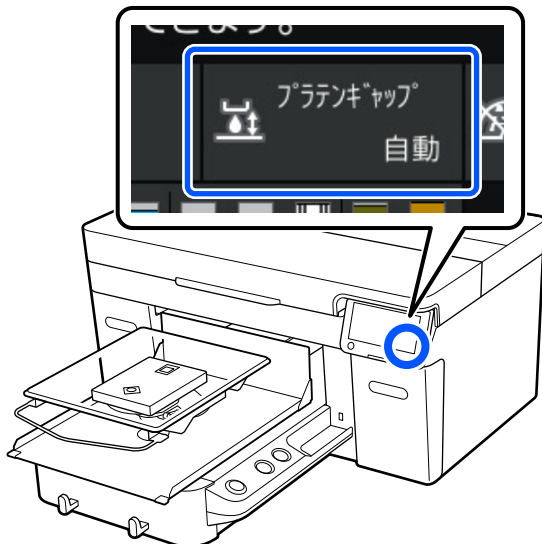
**2** 付属のプラテンをハンガーが手前になるように持ち、プラテンの軸が受け口にはまるように差し込みます。



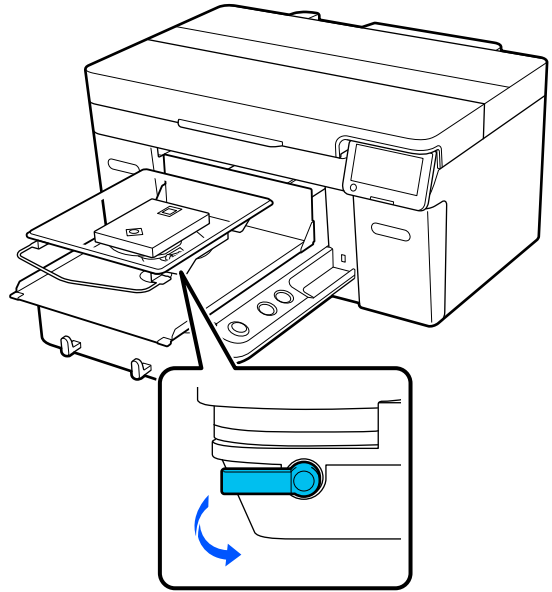
**参考**

プラテンが手前に出ていないときは、【】 ボタンを押して、プラテンを手前に移動させてください。

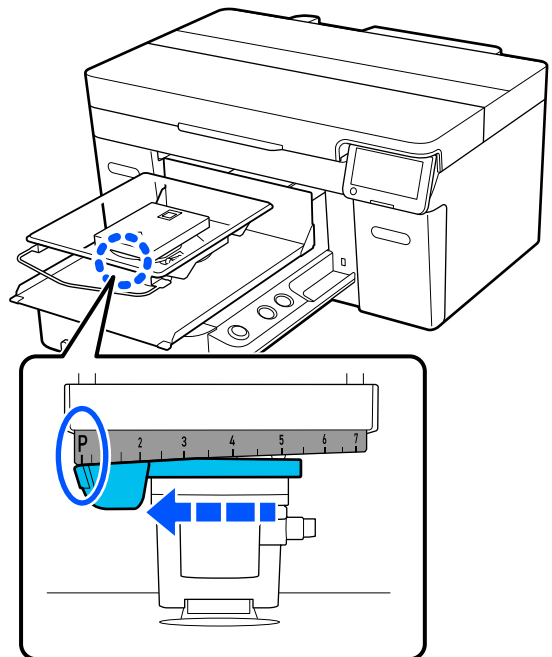
**3** 本機の画面で【プラテンギャップ】が【自動】になっていることを確認します。



**4** 固定レバーを緩めます。



**5** レバーを時計回りに動かし、目盛りを P に合わせます。



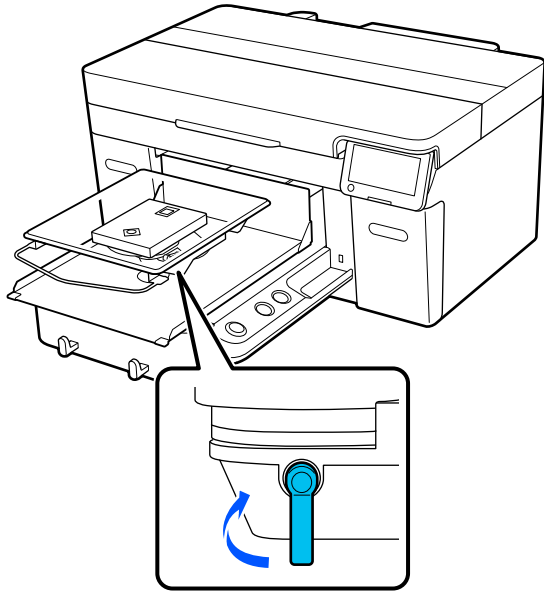
目盛りが P の時にプラテンポジションは最も高く、数字が大きいほどプラテンポジションが低くなります。

レバーを反時計回りに動かすと、数字が大きい方に切り替わり、プラテンポジションが下がります。

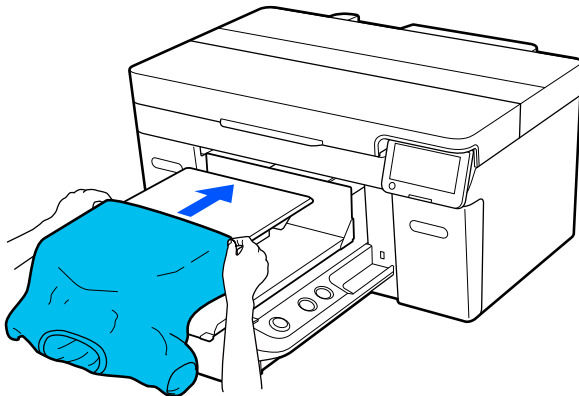
レバーを時計回りに動かすと、数字が小さい方に切り替わり、プラテンポジションが上がります。



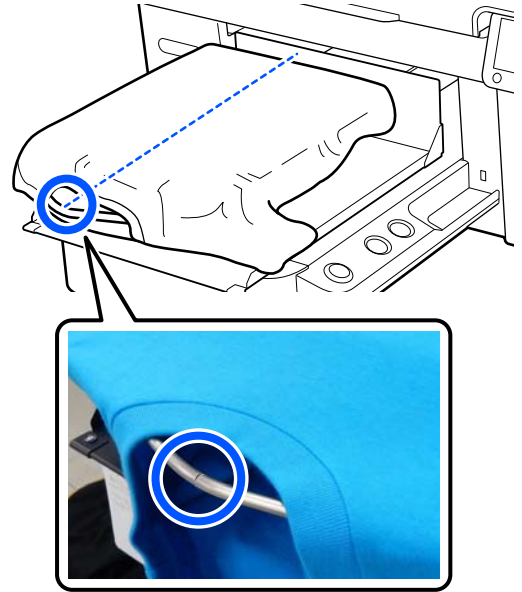
- 6 固定レバーを締めて、プラテンギャップ調整レバーを固定します。



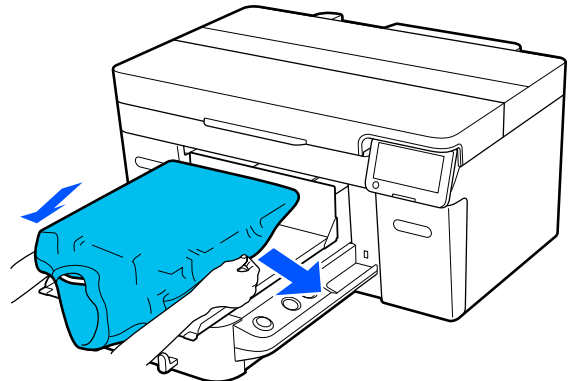
- 7 シャツの裾を手前からプラテンにかぶせるようにセットします。



図の囲み内にある線は、プラテンの中心を示しています。



- 8 プラテンからはみ出た部分を引っ張り、印刷面を平らにします。

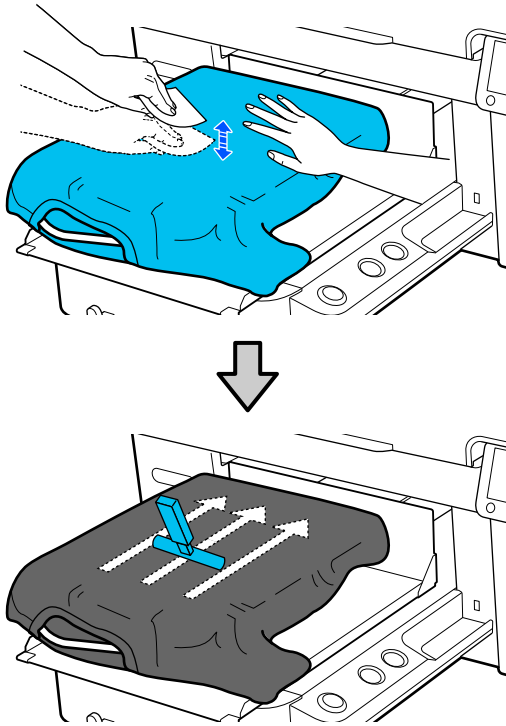


**！重要**

Tシャツは強く引っ張りすぎないでください。生地伸びによる画像変形などの印字品質の低下や、下地の白印刷のはみ出しにつながります。

**9** 印刷面の糸くずを取り除き、毛羽を寝かせます。

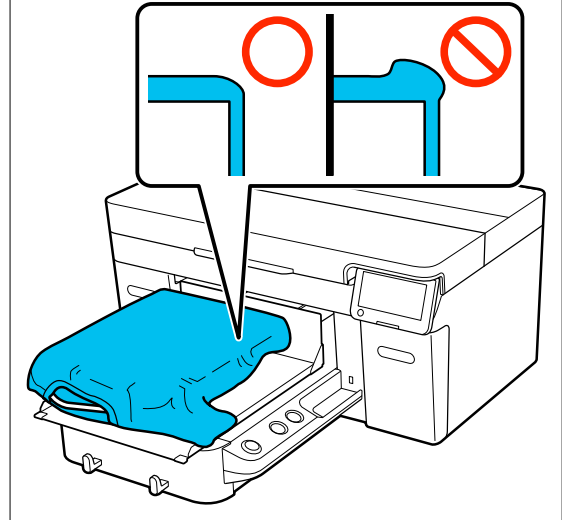
前処理剤を塗布していないTシャツには印刷面に糸くずがある可能性があるため、粘着テープ（ローラー）で糸くずを取り除いた後、硬質なローラーで毛羽を寝かせてください。糸くずがあったり毛羽が寝ていないと、プリントヘッドに付着して意図しない部分がインクで汚れることがあります。



**10** 印刷面のたるみやしわをとり、平らにします。

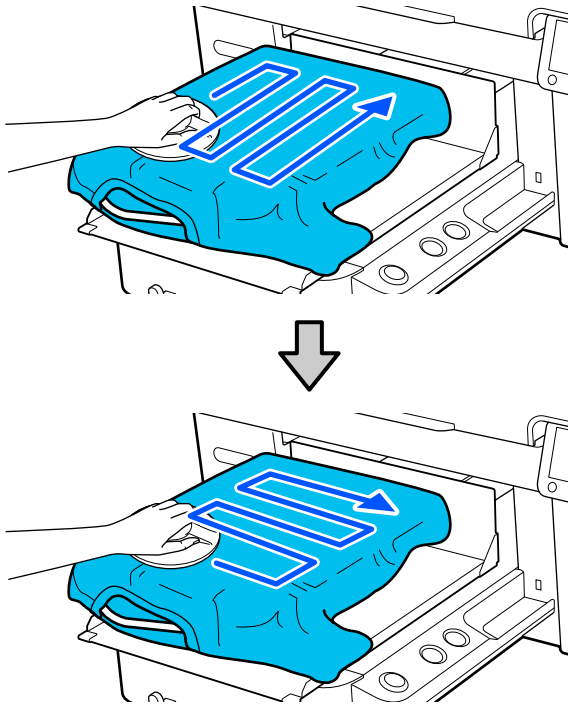
**！重要**

本機は、印刷面の一番高い部分を検知します。図のようにたるみやしわが残っている（浮いている）と、プリントヘッドと印刷面の距離が離れて印刷品質が悪くなる可能性があります。たるみやしわが残らないようにTシャツを平らにしてください。

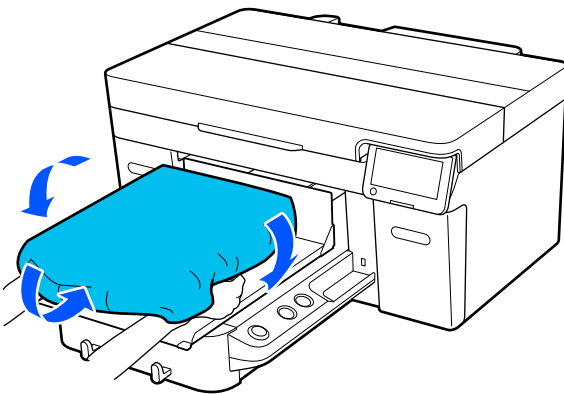


付属のバレンを使って印刷面を平らにします。Tシャツがプラテンの布に密着するため印刷面がより平らに仕上がります。印刷中にTシャツがずれるのを防ぎます。

下図のように、Tシャツにバレンを軽く押しつけながら端から縦方向、横方向に動かします。この動作を2~3回繰り返してたるみやしわをとり印刷面を平らにします。

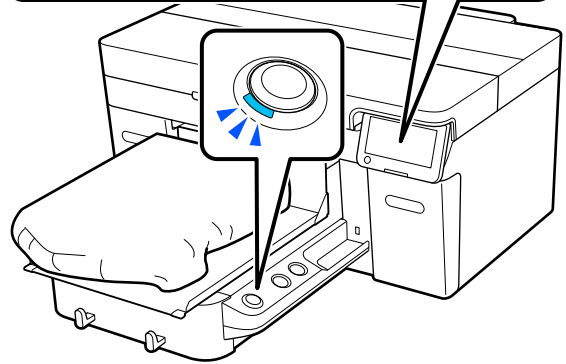


11 プラテンからはみ出た部分を、稼働台からはみ出ないように折り込みます。



## 印刷の開始

1 ジョブの受信が完了すると、画面がプレビュー表示になり、【◆】ボタンのランプが点灯します。



2 Tシャツがセットされていることを確認して【◆】ボタンを押します。

# システム条件

各ソフトウェアは、以下の環境で使用できます。（2023年4月現在）  
 対応 OS 等は、変更されることがあります。  
 最新の情報は、エプソンのホームページ（<https://www.epson.jp>）をご覧ください。

## Epson Edge Dashboard

### ！重要

Epson Edge Dashboard をインストールしたコンピューターは、以下の条件でお使いください。  
 条件が守られないと正しくプリンターの監視が行えません。

- 休止状態（ハイバネーション）機能を設定しないでください。
- スリープ状態にならないようにスリープ機能を無効に設定してください。

### Windows

オペレーティングシステム	Windows 7 SP1* / Windows 7 x64 SP1* Windows 8* / Windows 8 x64* Windows 8.1* / Windows 8.1 x64 Windows 10* / Windows 10 x64 Windows 11
CPU	Intel Core2Duo 2.5GHz 以上
空きメモリー領域	1GB 以上
ハードディスク (インストール時空き容量)	2GB 以上
ディスプレイ解像度	1280×1024 以上
通信インターフェイス	High Speed USB Ethernet 1000Base-T
ブラウザ	Internet Explorer 11 Microsoft Edge

\* Garment Creator 2 との連携は非対応。

### Mac OS X

オペレーティングシステム	Mac OS X 10.7 Lion 以降*
CPU	Intel Core2Duo 2.5GHz 以上
空きメモリー領域	1GB 以上
ハードディスク (インストール時空き容量)	2GB 以上
ディスプレイ解像度	1280×1024 以上

## システム条件

通信インターフェイス	High Speed USB Ethernet 1000Base-T
ブラウザ	Safari 6 以降

\* mac OS X 10.11 以前では、GarmentCreator 2 との連携は非対応。

# Garment Creator 2

## Windows

オペレーティングシステム	Windows 8.1 x64 / Windows 10 x64 / Windows 11
CPU	マルチコアプロセッサ (Intel Core i7 第 8 世代以降を推奨)
メモリー容量	2GB 以上 (16GB 以上を推奨)
ストレージ (インストール時空き容量)	HDD 32GB 以上 (SSD を推奨)
ディスプレイ解像度	1024×768 以上
通信インターフェイス	High Speed USB Ethernet 1000Base-T

## Mac

オペレーティングシステム	macOS 10.12 以降 Universal バイナリー (64-Bit Intel and ARM) 対応
CPU	マルチコアプロセッサ (Intel Core i7 第 8 世代以降を推奨)
メモリー容量	2GB 以上 (16GB 以上を推奨)
ストレージ (インストール時空き容量)	HDD 32GB 以上 (SSD を推奨)
ディスプレイ解像度	1024×768 以上
通信インターフェイス	High Speed USB Ethernet 1000Base-T

# Garment Creator Easy Print System (Windows のみ)

オペレーティングシステム	Windows 8.1 x64 / Windows 10 x64 / Windows 11
CPU	マルチコアプロセッサ (Intel Core i7 第 8 世代以降を推奨)
メモリー容量	2GB 以上 (16GB 以上を推奨)
ストレージ (インストール時空き容量)	HDD 32GB 以上 (SSD を推奨)
ディスプレイ解像度	1024×768 以上
通信インターフェイス	High Speed USB Ethernet 1000Base-T

## Web Config

対応ブラウザは以下の通りです。ブラウザは最新バージョンを使用してください。

Internet Explorer 11、Microsoft Edge、Firefox、Chrome、Safari

# 仕様一覧

本体仕様	
印字方式	オンデマンドインクジェット方式
ノズル配列	
ホワイトインクモード	ホワイト:400 ノズル×4 列 カラー:400 ノズル×4 色 (ブラック、シアン、マゼンタ、イエロー)
カラーインクモード	カラー:400 ノズル×4 色 (ブラック、シアン、マゼンタ、イエロー)
高速カラーモード	カラー:400 ノズル×2 列×4 色 (ブラック、シアン、マゼンタ、イエロー)
解像度 (最大)	1200×1200 dpi
コントロールコード	ESC/P ラスター (コマンドは非公開)
プラテン送り方式	ベルト搬送
内蔵メモリー	1 GB
インターフェイス	
USB	Hi-Speed USB×2 (背面:コンピュータ接続用×1、前面:USB メモリー用×1)
有線 LAN *1 準拠規格	IEEE802.3i (10BASE-T) IEEE802.3u (100BASE-TX) IEEE802.3ab (1000BASE-T) IEEE 802.3az (省電力型。 IEEE802.3az に対応した接続機器が必要。)
定格電圧	AC100V
定格周波数	50 / 60Hz
定格電流	3.4A
消費電力	
印刷時	約 46 W
レディー時	約 30 W
スリープモード時	約 7 W
電源オフ時	約 0.3 W
温度	推奨:15 ~25°C 動作時:10 ~35°C 保管時 (開梱前):-20 °C ~ 60 °C (60°Cの場合 120 時間以内、40 °Cの場合 1 カ月以内) 保管時 (開梱後):-20°C ~40°C (40°Cの場合 1 カ月以内)

本体仕様	
湿度 (結露しないこと)	推奨:40~60% 動作時:20~80% 保管時:5~85%
動作温度・湿度範囲 グレー部:動作時 斜線部:推奨 (%)	
外形サイズ (付属プラテン装着時)	幅 981×奥行 1448×高さ 499 mm
質量 (付属プラテン装着時、インクパック含まず)	約 94.5kg
使用可能なメディア (Tシャツ)	
厚さ	27mm 以下*2
重量	1.5kg 以下
素材*3	<ul style="list-style-type: none"> <li>綿の混紡率が 100%~50% の生地 (混紡率 100%で織りの密度が高い厚手の生地を推奨)</li> <li>ポリエステル混紡率が 100%~50% の生地 (混紡率 100%の生地を推奨)</li> </ul>

\*1 シールドツイストペアケーブル (カテゴリー 5 以上) を使用してください。

\*2 メディアをセットするプラテンにより、使用可能なメディアの厚さの上限が異なります。詳細は以下をご覧ください。

📖 『ユーザーズガイド』 (オンラインマニュアル)

\*3 綿 T シャツにホワイトインクを使用して印刷する場合やポリエステル T シャツに印刷する場合は、あらかじめ前処理剤の塗布が必要です。

**参考**

安定した色合いで印刷したいときは、15～25℃の環境下で一定の室温に保ち、使用してください。

**！重要**

本機は、標高 2000m 以下でお使いください。

**インクパック・クリーニングインクパック仕様**

形態	専用インクパック
インク種類	顔料インク
有効期限	個装箱、インクパックに記載された期限（常温で保管）
印刷品質保証期限	1年（プリンター装着後）
温度	動作時：10～35℃ 梱包保管および本機装着時：-20～40℃（-20℃の場合4日以内、40℃の場合1カ月以内） 梱包輸送時：-20～60℃（-20℃の場合4日以内、40℃の場合1カ月以内、60℃の場合72時間以内）
外形寸法	幅 117 × 長さ 360 × 高さ 30 mm
容量	800 ml

**！重要**

インクを詰め替えないでください。

**前処理剤仕様**

有効期限	個装箱に記載された期限（常温で保管）
温度	前処理剤（綿用） 使用時：10～35℃ 梱包保管： -20～40℃（-20℃の場合4日以内、40℃の場合1カ月以内） 梱包輸送時： -20～60℃（-20℃の場合4日以内、40℃の場合1カ月以内、60℃の場合72時間以内）
	前処理剤（ポリエステル用） 使用時：10～35℃ 梱包保管： 0～40℃（0℃の場合4日以内、40℃の場合1カ月以内） 梱包輸送時： -20～60℃（-20℃の場合4日以内、40℃の場合1カ月以内、60℃の場合72時間以内）

**前処理剤仕様**

容量	前処理剤（綿用） 20 L
	前処理剤（ポリエステル用） 18 L
外形寸法	幅 300 × 長さ 300 × 高さ 300 mm

**インククリーナー仕様**

有効期限	容器に記載された期限（常温で保管）
温度	使用時：10～35℃ 梱包保管時： -20～40℃（-20℃の場合4日以内、40℃の場合1カ月以内） 梱包輸送時： -20～60℃（-20℃の場合4日以内、40℃の場合1カ月以内、60℃の場合72時間以内）
容量	150 ml



---

# サービス・サポートのご案内

---

## 各種サービス・サポートについて

弊社が行っている各種サービス・サポートについては、以下のページでご案内しています。

[📄 「お問い合わせ先」 19 ページ](#)

## 保守サービスのご案内

「故障かな？」と思ったときは、まず『ユーザーズガイド』（オンラインマニュアル）をよくお読みください。そして、接続や設定に間違いがないことをご確認の上、保守サービスの受付窓口にお問い合わせください。

---

## 保証書について

保証期間中に故障した場合には、保証書の記載内容に基づき修理いたします。保証期間や保証事項については、保証書をご覧ください。

保証書は、製品の「保証期間」を証明するものです。「お買い上げ年月日」「販売店名」に記入漏れがないかご確認いただき、ご提示ください。「お買い上げ年月日」「販売店名」の記載がない場合は、保証書と共に、購入の証憑（領収書、納品書等）となるものを添付のうえご提示ください。

保証書は大切に保管してください。

---

## 補修用性能部品および消耗品の保有期間

本製品の補修用性能部品および消耗品の保有期間は、製品の製造終了後 7 年間です。

改良などにより、予告なく外観や仕様などを変更することがあります。

---

## 保守サービスの受付窓口

エプソン製品を快適にご使用いただくために、年間保守契約をお勧めします。保守サービスに関してのご相談、お申し込みは、次のいずれかで承ります。

- お買い求めいただいた販売店
- 修理のお申し込み窓口

[📄 「お問い合わせ先」 19 ページ](#)

## 保守サービスの種類

エプソン製品を万全の状態でお使いいただくために、下記の保守サービスをご用意しております。詳細は、お買い求めの販売店またはエプソン修理のお申し込み窓口までお問い合わせください。

- 定期交換部品の寿命による交換は、保証内外を問わず、出張基本料・技術料・部品代が有償となります。
- 年間保守契約をされている場合は、定期交換部品代のみ有償（お客様交換可能な定期交換部品の場合は、出張基本料・技術料も有償）です。
- 本機は、専門業者による輸送対象製品のため、持込保守および持込修理はご遠慮ください。

種類		概要	修理代金と支払方法	
			保証期間内	保証期間外
年間保守契約	出張修理	<ul style="list-style-type: none"> <li>• 優先的にサービスエンジニアを派遣し、その場で修理いたします。</li> <li>• 修理の都度発生する修理代・部品代*が無償のため、予算化ができて便利です。</li> <li>• 定期点検（別途料金）で、故障を未然に防ぐことができます。</li> </ul>	無償	年間一定の保守料金
スポット出張修理		お客様からご連絡いただいて数日以内にサービスエンジニアを派遣し、その場で修理いたします。	無償	有償 （出張料+技術料+部品代） 修理完了後その都度お支払いください。

\* 消耗品（インクパック、前処理剤など）は、保守対象外です。

### ！重要

- エプソン純正品以外あるいはエプソン品質認定品以外のオプションまたは消耗品を装着し、それが原因でトラブルが発生した場合は、保証期間内であっても責任を負いかねますのでご了承ください。ただし、この場合の修理などは有償で行います。
- 本製品の故障や修理の内容によっては、製品本体に保存されているデータや設定情報が消失または破損することがあります。また、お使いの環境によっては、ネットワーク接続などの設定をお客様に設定し直していただくこととなります。これに関して弊社は保証期間内であっても責任を負いかねますのでご了承ください。データや設定情報は、必要に応じてバックアップするかメモを取るなどして保存することをお勧めします。

## エプソンサービスパック

エプソンサービスパックは、ハードウェア保守パックです。

エプソンサービスパック対象製品と同時にご購入の上、登録していただきますと、対象製品購入時から所定の期間（3年、4年、5年）、出張修理いたします。また、修理のご依頼や故障かどうかわからない場合のご相談等の受付窓口として、専用のヘルプデスクをご用意いたします。

- スピーディーな対応：スポット出張修理依頼に比べて優先的にサービスエンジニアを派遣いたします。
- もしものときの安心：トラブルが発生した場合は何回でもサービスエンジニアを派遣して修理いたします。
- 手続きが簡単：ウェブサイトが必要事項を登録、またはエプソンサービスパック登録書をファクスするだけで、契約手続きなどの面倒な事務処理は一切不要です。
- 維持費の予算化：エプソンサービスパック規約内・期間内であれば都度修理費用がかからず、維持費の予算化が可能です。

エプソンサービスパックは、エプソン製品ご購入販売店にてお買い求めください。

# お問い合わせ先

## ●エプソンのウェブサイト [epson.jp](http://epson.jp)

各種製品情報・ドライバー類の提供、サポート案内等のさまざまな情報を満載したエプソンのウェブサイトです。

## ●修理に関するお問い合わせ・出張修理・保守契約のお申し込み先(エプソンソリューションコールセンター)

**050-3155-8690**

◎上記電話番号をご利用できない場合は、042-585-8431へお問い合わせください。

## ●製品の新規ご購入に関するご質問・ご相談先

製品の購入をお考えになっている方の専用窓口です。製品の機能や仕様など、お気軽にお電話ください。

**050-3155-8380**

◎上記電話番号をご利用できない場合は、042-585-8413へお問い合わせください。

上記050で始まる電話番号はKDDI株式会社の電話サービスを利用しています。  
上記電話番号をご利用いただけない場合は、携帯電話またはNTTの固定電話(一般回線)からおかけいただくか、各◎印の電話番号におかけくださいますようお願いいたします。

## ● MyEPSON

エプソン製品をご愛用の方も、お持ちでない方も、エプソンに興味をお持ちの方への会員制情報提供サービスです。お客様にピッタリのおすすめ最新情報をお届けしたり、プリンターをもっと楽しくお使いいただくお手伝いをします。製品購入後のユーザー登録もカンタンです。さあ、今すぐアクセスして会員登録しよう。

インターネットでアクセス!

[myepson.jp/](http://myepson.jp/)

▶ カンタンな質問に答えて  
会員登録。

## ●消耗品のご購入

製品取扱販売店でお買い求めください。

本ページに記載の情報は予告無く変更になる場合がございます。あらかじめご了承ください。  
最新の情報はエプソンのウェブサイト([epson.jp/support](http://epson.jp/support))にてご確認ください。

**エプソン販売 株式会社** 〒160-8801 東京都新宿区新宿四丁目1番6号 JR新宿ミライナタワー

**セイコーエプソン 株式会社** 〒392-8502 長野県諏訪市大和三丁目3番5号

商業(捺染) 2022.03

# 製品に関する諸注意と適合規格

## 本製品を日本国外へ持ち出す場合の注意

本製品（ソフトウェアを含む）は日本国内仕様のため、本製品の修理・保守サービスおよび技術サポートなどの対応は、日本国外ではお受けできませんのでご了承ください。また、日本国外ではその国の法律または規制により、本製品を使用できないことがあります。このような国では、本製品を運用した結果罰せられることがあります。当社といたしましては一切責任を負いかねますのでご了承ください。

## 本製品の不具合に起因する付随的損害

万一、本製品（添付のソフトウェア等も含みます）の不具合によって所期の結果が得られなかったとしても、そのことから生じた付随的な損害（本製品を使用するために要した諸費用、および本製品を使用することにより得られたであろう利益の損失等）は、補償致しかねます。

## 本製品の使用限定

本製品を航空機・列車・船舶・自動車などの運行に直接関わる装置・防災防犯装置・各種安全装置など機能・精度などにおいて高い信頼性・安全性が必要とされる用途に使用される場合は、これらのシステム全体の信頼性および安全維持のためにフェールセーフ設計や冗長設計の措置を講じるなど、システム全体の安全設計にご配慮いただいた上で当社製品をご使用いただくようお願いいたします。本製品は、航空宇宙機器、幹線通信機器、原子力制御機器、医療機器など、極めて高い信頼性・安全性が必要とされる用途への使用を意図しておりませんので、これらの用途には本製品の適合性をお客様において十分ご確認の上、ご判断ください。

## 液晶ディスプレイについて

画面の一部に点灯しない画素や常時点灯する画素が存在する場合があります。また液晶の特性上、明るさにムラが生じることがありますが、故障ではありません。

## プリンター本体の廃棄

事業所など業務でお使いのときは、産業廃棄物処理業者に廃棄物処理を委託するなど、法令に従って廃棄してください。

一般家庭でお使いのときは、必ず法令や地域の条例、自治体の指示に従って廃棄してください。

## 複製が禁止されている印刷物

紙幣、有価証券などをプリンターで印刷すると、その印刷物の使用如何に係わらず、法律に違反し、罰せられます。

（関連法律）刑法第 148 条、第 149 条、第 162 条  
通貨及証券模造取締法第 1 条、第 2 条など  
以下の行為は、法律により禁止されています。

- 紙幣、貨幣、政府発行の有価証券、国債証券、地方証券を複製すること（見本印があっても不可）
- 日本国外で流通する紙幣、貨幣、証券類を複製すること
- 政府の模造許可を得ずに未使用郵便切手、郵便はがきなどを複製すること
- 政府発行の印紙、法令などで規定されている証紙類を複製すること

次のものは、複製するにあたり注意が必要です。

- 民間発行の有価証券（株券、手形、小切手など）、定期券、回数券など
- パスポート、免許証、車検証、身分証明書、通行券、食券、切符など

## 著作権

写真・書籍・地図・図面・絵画・版画・音楽・映画・プログラムなどの著作権物は、個人（家庭内その他これに準ずる限られた範囲内）で使用するために複製する以外は著作権者の承認が必要です。

## 電波障害自主規制

この装置は、クラス A 機器です。この装置を住宅環境で使用すると電波妨害を引き起こすことがあります。この場合には使用者が適切な対策を講ずるよう要求されることがあります。

VCCI-A

## 瞬時電圧低下

本装置は、落雷等による電源の瞬時電圧低下に対し不都合が生じることがあります。電源の瞬時電圧低下対策としては、交流無停電電源装置等を使用されることをお勧めします。（社団法人 電子情報技術産業協会（社団法人 日本電子工業振興協会）のパーソナルコンピュータの瞬時電圧低下対策ガイドラインに基づく表示）

## 電源高調波

この装置は、高調波電流規格 JIS C 61000-3-2 に適合しています。

### **インターネット回線への接続に関するご注意**

本製品のネットワークインターフェイスは、電気通信事業者（移动通信会社、固定通信会社、インターネットサービスプロバイダ等）の通信回線に直接接続することができません。本製品をインターネットへ接続する際は、必ずルーターなどを経由し接続してください。

セキュリティの観点から、本製品はインターネットに直接接続せず、ルーターやファイアウォールなどで保護されたネットワーク内に設置してください。

\*製品の仕様により、搭載されないネットワークインターフェイスがある場合があります。