

EPSON

Roller Assembly Kit

Ensemble de rouleaux

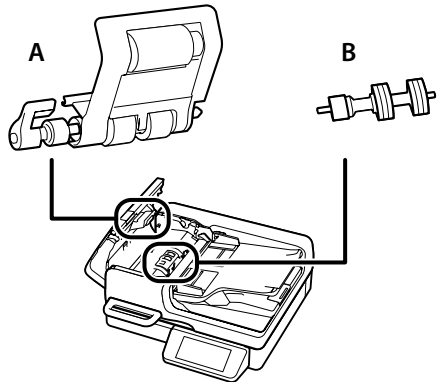
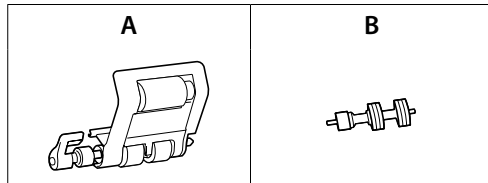
給紙ローラーキット



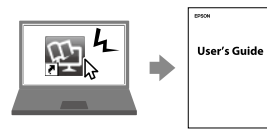
414733800

©2025 Seiko Epson Corporation
2025年11月発行
Printed in XXXXXX
Pays d'impression : XXXXXX
País de impressão: XXXXXX
Impreso en XXXXXX

B12B819791
B12B819801
DSA3RKIT6



All trademarks are the property of their respective owners and used for identification purposes only.



<https://www.epson.com>

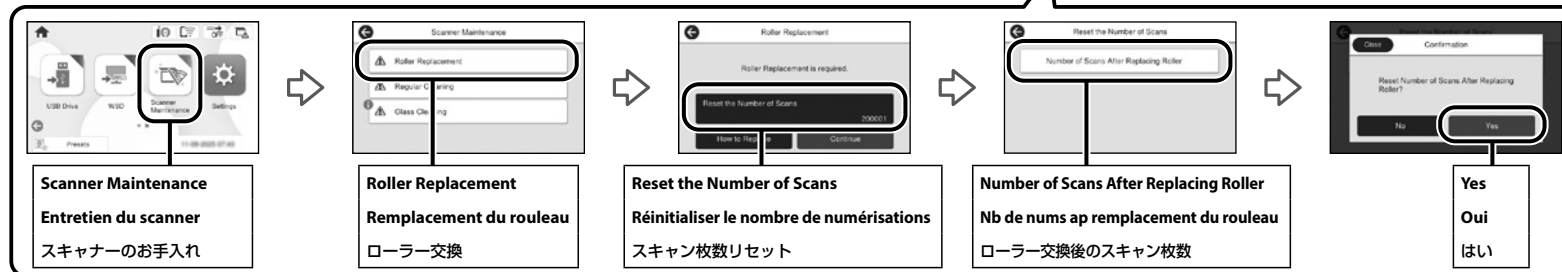
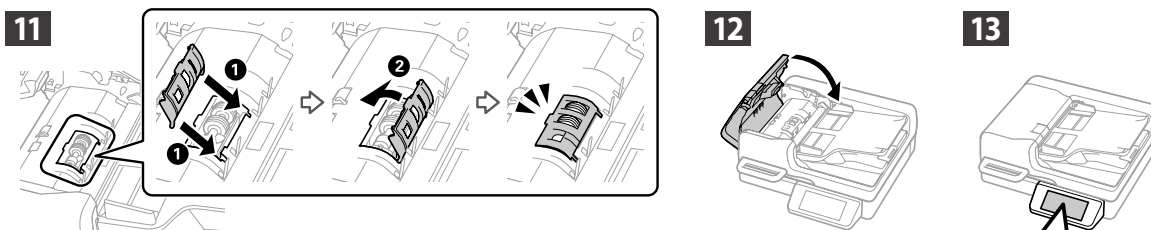
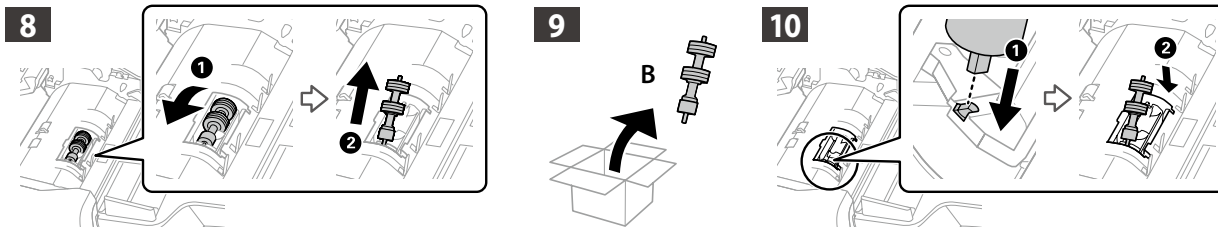
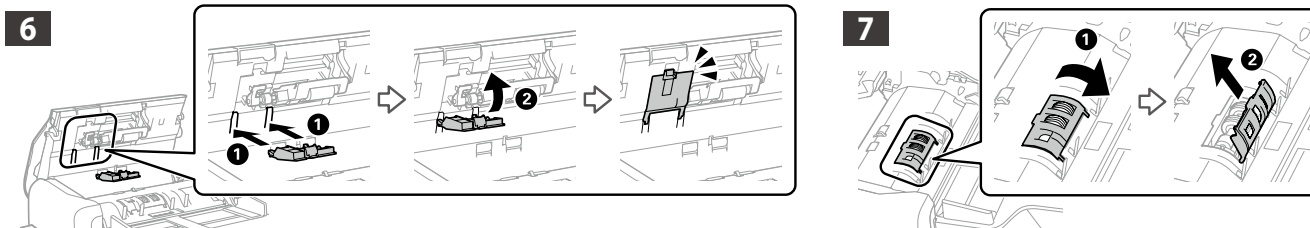
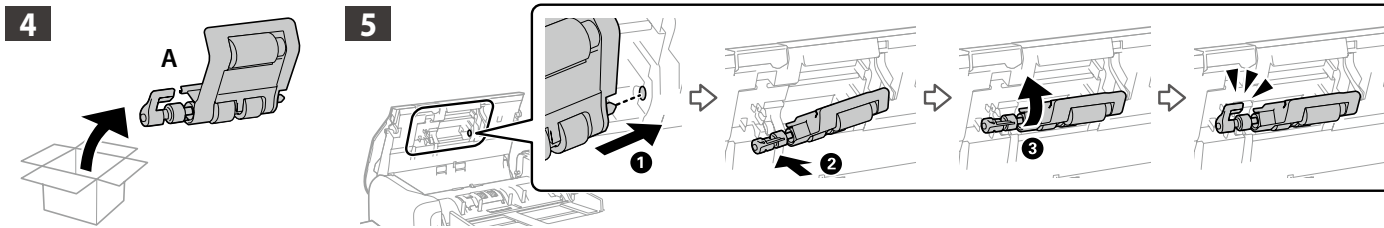
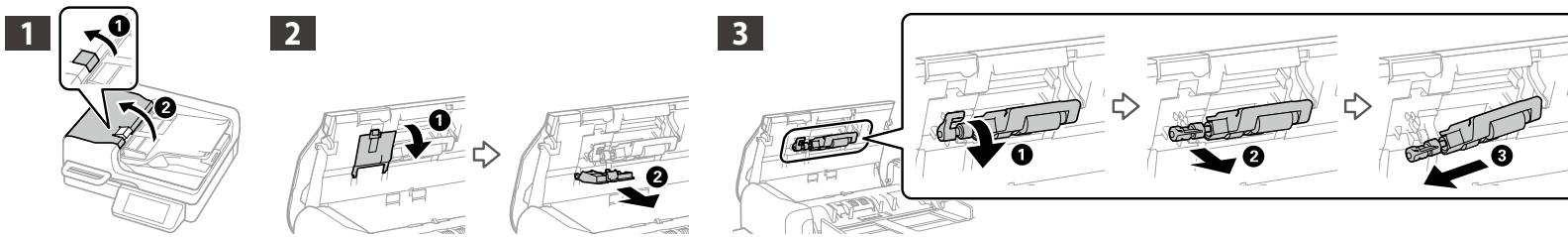
EN	The procedure for resetting the number of scans and the initial administrator password varies depending on the product. For detailed instructions, see the User's Guide.
FR	La procédure de réinitialisation du nombre de numérisations et le mot de passe administrateur initial dépendent de votre produit. Pour des instructions détaillées, voir le Guide d'utilisation.
DE	Die Vorgehensweise zum Zurücksetzen der Anzahl der Scans und des ursprünglichen Passworts variiert von Produkt zu Produkt. Detaillierte Anweisungen finden Sie im Benutzerhandbuch.
NL	De procedure voor het resetten van het aantal scans en het oorspronkelijk beheerderswachtwoord verschilt afhankelijk van het product. Raadpleeg de gebruikershandleiding voor gedetailleerde instructies.
IT	La procedura di azzeramento del numero di scansioni e della password amministratore iniziale varia a seconda del prodotto. Per istruzioni dettagliate, consultare la Guida utente.
ES	El procedimiento de restablecimiento del número de escáneres y de la contraseña inicial de administrador varía en función del producto. Para obtener instrucciones detalladas, consulte el Manual del usuario.
PT	O procedimento para repor o número de digitalizações e a palavra-passe de administrador inicial varia de acordo com o produto. Para obter instruções detalhadas, consulte o Guia do Utilizador.
TR	Tarama sayısını ve ilk yönetici parolasını sıfırlama prosedürü ürüne göre değişir. Ayrıntılı talimatlar için Kullanım Kılavuzuna bakın.
EL	Η διαδικασία επαναφοράς του αριθμού σαρώσεων και του αρχικού κωδικού πρόσβασης διαχειριστή διαφέρει αναλόγως με το προϊόν. Για λεπτομερείς οδηγίες, ανατρέξτε στον Οδηγό χρήστη.
SL	Postopek za ponastavitev števila optičnih branj in prvotnega skrbniškega gesla se razlikuje glede na izdelek. Podrobna navodila najdete v uporabniškem priročniku.

HR	Postupak za ponovno postavljanje broja skeniranja i početne administratorske lozinke razlikuje se ovisno o proizvodu. Detaljne upute potražite u Korisničkom vodiču.
MK	Postapkata za resetiranje na brojot na skeniranje i početnata administratorska lozinka varira vo zavisnost od proizvodot. Za detaljni instrukcii, poglednete vo „Uputstvo za korisnikot“.
SR	Postupak resetovanja broja skeniranja i početne administratorske lozinke razlikuje se u zavisnosti od proizvoda. Radi detaljnijih uputstava pogledajte Korisnički vodič.
DA	Fremgangsmåden for nulstilling af antallet af scanninger og den oprindelige administratoradgangskode varierer afhængigt af produktet. Se brugervejledningen for detaljerede instruktioner.
FI	Skannausmäärän nollaaminen ja järjestelmänvalvojan ensimmäisen salasanan palauttaminen tehdään eri laitteissa eri tavalla. Lisätietoja on käyttöoppaassa.
NO	Prosedyrer for å tilbakestille antall skanninger og det opprinnelige administratorpassordet varierer avhengig av produktet. Du finner detaljerte instruksjoner i bruksanvisningen.
SV	Proceduren för att återställa antalet skannningar och det ursprungliga administratörslösenordet varierar beroende på produkten. Detaljerade anvisningar finns i användarhandboken.
PL	Procedura resetowania pewnej liczby skanów i wstępne hasło administratora różni się w zależności do produktu. Szczegółowe instrukcje, patrz Instrukcja obsługi.
CS	Postup pro vynulování počtu skenování a resetování počátečního hesla správce se liší v závislosti na produktu. Podrobné pokyny naleznete v uživatelské příručce.
HU	A beolvasások mennyiségének és a kezdeti rendszergazdai jelszónak a visszaállítása vonatkozó eljárás a terméktől függően változik. Részletes utasításokért lásd a Használati utasítást.

SK	Postup obnovenia počtu skenovaní a pôvodného hesla správcu sa líši v závislosti od produktu. Podrobné pokyny nájdete v Používateľskej príručke.
RO	Procedura de resetare a numărului de scanări și a parolei inițiale de administrator variază în funcție de produs. Pentru instrucțiuni detaliate, consultați Ghidul utilizatorului.
BG	Процедурата за нулиране на броя сканирания и първоначалната парола на администратора варира в зависимост от продукта. За по-подробна информация вижте Ръководството за потребителя.
LV	Skenēšanas reižu skaita un sākotnējās administratora paroles atiestatīšanas procedūra ir atšķirīga atkarībā no produkta. Detalizētus norādījumus skatiet lietošanas rokasgrāmatā.
LT	Procedūra, skirta nuskaitymų skaičiui ir pirminiam administratoriaus slaptažodžiui nustatyti, priklauso nuo gaminio. Išsamius nurodymus rasite naudotojo vadove.
ET	Skannide arvu ja algse administraatori parooli lähtestamine erineb toodete vahel. Üksikasjalikke juhtnööre lugege kasutusjuhendist.
RU	Процедура сброса числа сканирований и начального пароля администратора зависит от модели устройства. Подробные инструкции см. в руководстве пользователя.
UK	Процедура скидання кількості сканувань і початкового пароля адміністратора залежить від продукту. Докладніше див. у Посібнику користувача.
KK	Сканерлеу саны мен бастапқы әкімші құпиясөзін қайта орнату процедурасы өнімге қарай әртүрлі болады. Толық нұсқауды Пайдаланушы нұсқаулығынан қараңыз.
AR	يختلف إجراء إعادة تعيين عدد عمليات المسح الضوئي وكلمة مرور المسؤول الأولية وفقاً للمنتج. للحصول على تعليمات تفصيلية، انظر دليل المستخدم.
FA	روش بازنشانی تعداد اسکن‌ها و رمز عبور سرپرست اولیه بسته به محصول متفاوت است. جهت مشاهده دستورالعمل‌های بیشتر، به راهنمای کاربر مراجعه کنید.

BP	O procedimento para redefinir o número de digitalizações e a senha inicial do administrador varia de acordo com o produto. Para obter instruções detalhadas, consulte o Guia do Usuário.
TC	重置掃描數量和初始管理員密碼的步驟隨產品而不同。若需詳細操作說明，請參閱隨附使用說明。
KO	스캔 횟수와 초기 관리자 암호를 재설정하는 과정은 제품마다 다릅니다. 자세한 지침은 사용자 가이드를 참조하십시오.
ID	Prosedur pengaturan ulang jumlah pemindaian dan kata sandi administrator awal berbeda-beda tergantung produk. Perincian petunjuk dapat dilihat di Panduan Pengguna.
TH	ขั้นตอนในการรีเซ็ตจำนวนการสแกนและรหัสผ่านผู้ดูแลระบบเริ่มต้นจะแตกต่างกันไปตามรุ่นของผลิตภัณฑ์ สำหรับคำแนะนำโดยละเอียด ดูที่คู่มือผู้ใช้
MS	Prosedur untuk menetapkan semula bilangan imbasan dan kata sandi administrator pentadbir awal adalah berbeza bergantung pada produk. Untuk mendapatkan arahan terperinci, lihat Panduan Pengguna.
VI	Quy trình đặt lại số lần quét và mật khẩu quản trị viên ban đầu khác nhau tùy thuộc vào sản phẩm. Để biết hướng dẫn chi tiết, vui lòng xem Hướng dẫn sử dụng.
JA	スキャン枚数のリセット方法や管理者パスワードの初期値は機種により異なります。詳しい手順は、ユーザズガイドを参照してください。





For Users in Europe, UK, Middle East, Türkiye, Africa, Central and West Asia

SEIKO EPSON CORP. www.epson.com
 Address : 3-5, Owa 3-chome, Suwa-shi, Nagano-ken 392-8502 Japan

EPSON EUROPE B.V. www.epson.eu
 Address : Atlas Arena, Asia Building, Hoogoorddreef 5, 1101 BA Amsterdam Zuidoost The Netherlands
 Address : Floor 3&4, The Clarendon Works, 37-39 Clarendon Road, Watford WD17 1JA, U.K.

EPSON MIDDLE EAST FZCO www.epson.com/eme
 Address: 6WA-401 6W bldg., Dubai Airport Freezone, Dubai, United Arab Emirates

For Users in Taiwan / 資訊僅適用於台灣使用者

產品名稱：滾輪組裝套件
 型號：B12B819791
 規格：產品配件
 原產地：印尼

製造商：SEIKO EPSON CORPORATION

進口商：台灣愛普生科技股份有限公司
 地址：台北市信義區松仁路 100 號 15 樓
 電話：(02) 8786-6688 (代表號)