

# EPSON

---

SC-PX1VL / SC-PX1V  
使い方ガイド

# カラーもモノクロも画質極まる

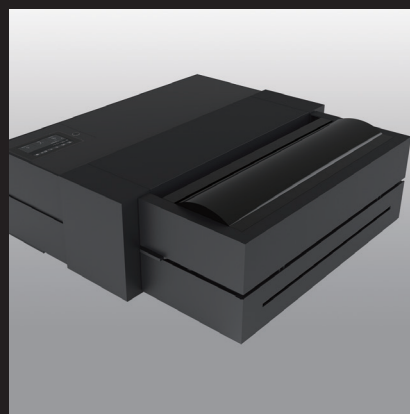
## さらに滑らかな階調表現

さらに小さくなった 1.5pl のインク滴、5760dpi の超高解像度が生み出す滑らかな階調で、繊細な表現も忠実に再現します。光沢紙では、ライトグレイインクのオーバーコートで高濃度の黒を実現します。



## 新次元の青の表現力・滑らかな階調再現

モノクロ作品表現に欠かせない「K3 インクセット」にディープブルーインクを追加。これまで表現が難しかった青～紫の色域が拡大しました。表現者の意図に忠実に応えます。

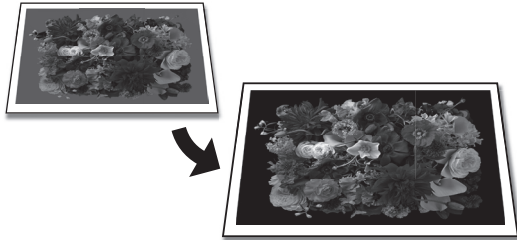


写真はオプションのロールペーパーユニット (SC-PX1VL 専用) を装着したものです。

# おすすめ・便利機能

## 黒濃度を上げる

P29



光沢紙の黒色をより黒く印刷できます。より広いダイナミックレンジで暗部の階調表現が豊かな作品作りが可能です。

## 内部照明

P09



カバーを開けずに、印刷状態を確認できます。フェードイン、フェードアウトの照明が作品作りの雰囲気を演出します。

## 用紙種類の追加

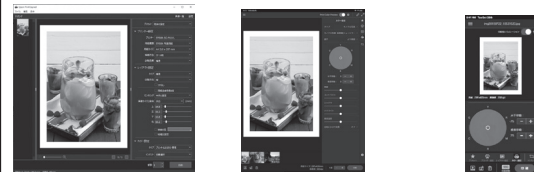
P32



Epson Media Installer により、ドライバーに新たな用紙の追加ができます。煩雑な ICC プロファイルの適用作業から解放されます。

## Epson Print Layout で作品を簡単に印刷

P20



コンピューター

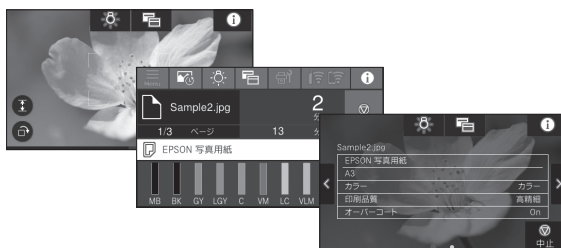
iPad

iPhone

画面の上から下へ順次設定していくだけで、本格的な作品印刷ができます。多彩なレイアウトパターンを揃えています。

## 印刷中画面切り替え

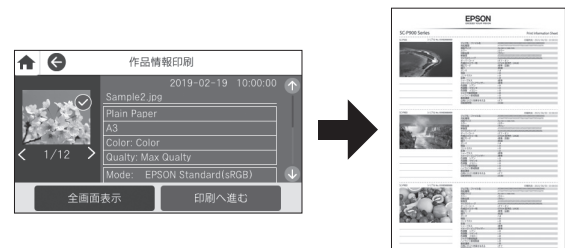
P09



ドライバーからの印刷中に画面に表示するパターンを3種類から選べます。写真データのサムネイルなどを表示できます。

## 作品情報印刷

P08



印刷した写真データのサムネイルと印刷設定を画面で確認または印刷して保管できます。この情報をメモとして作品に貼って管理できます。

## 目次

## おすすめ・便利機能 03

## マニュアルのご案内 05

## 各部の名称 06

正面 ..... 06

内部 ..... 06

背面 ..... 07

操作パネル ..... 07

## 画面の使い方と見方 08

## セットアップ 10

付属品の確認 ..... 10

保護材の取り外し ..... 11

設置 ..... 12

インクカートリッジのセット ..... 13

用紙のセット ..... 15

プリンターとデバイスの接続 ..... 17

## 写真作品の印刷 18

写真作品制作時のポイント ..... 18

Epson Print Layout で印刷する ..... 20

アプリケーションソフトとプリンタードライバー  
を使った印刷 ..... 24

Epson Photo+ で印刷する ..... 30

## 上手に長くお使いいただくコツ 31

## エプソン製専用紙（純正品）以外への印刷 32

用紙情報（印刷設定）の追加 ..... 32

前面トレイへの用紙のセット ..... 34

## 消耗品の交換 36

インクカートリッジの交換 ..... 36

メンテナンスボックスの交換 ..... 38

## メンテナンス 39

ノズルチェックとヘッドクリーニング ..... 39

用紙経路のクリーニング ..... 40

## 困ったときは 41

操作パネルにメッセージが表示された ..... 41

きれいに印刷できない ..... 42

用紙が詰まった ..... 44

トラブルシューティング ..... 46

## 付録 49

メニュー一覧 ..... 49

印刷できる用紙とセット枚数 ..... 50

サービスとサポートのご案内 ..... 58

お問い合わせ先 ..... 60

お客様診断シート ..... 61

安全上のご注意 ..... 63


## ご案内 66

## マニュアルのご案内

### オンラインマニュアル

- 1 インターネットブラウザで以下の URL を入力してサイトを開きます。



- 2 製品名を入力して、 をクリックします。



- 3 [サポート] - [オンラインマニュアル] の順にクリックします。

全てのマニュアルの最新版が閲覧できます。

#### ユーザーズガイド (HTML 形式 電子マニュアル)

プリンターの使い方や困ったときの対処方法を詳しく説明しています。『ユーザーズガイド』(HTML)を開いて、知りたい情報のキーワードを入力すると、検索できます。

ユーザーズガイド

例) 写真の印刷

検索のコツ

 検索





### マニュアルの見方

#### ご注意

- 本書の内容の一部または全部を無断転載することを禁止します。
- 本書の内容は将来予告なしに変更することがあります。
- 本書の内容にご不明な点や誤り、記載漏れなど、お気付きの点がありましたら弊社までご連絡ください。

- 運用した結果の影響については前項に関わらず責任を負いかねますのでご了承ください。
- 本製品が、本書の記載に従わずに取り扱われたり、不適当に使用されたり、弊社および弊社指定以外の、第三者によって修理や変更されたことなどに起因して生じた障害等の責任は負いかねますのでご了承ください。

#### マークの意味

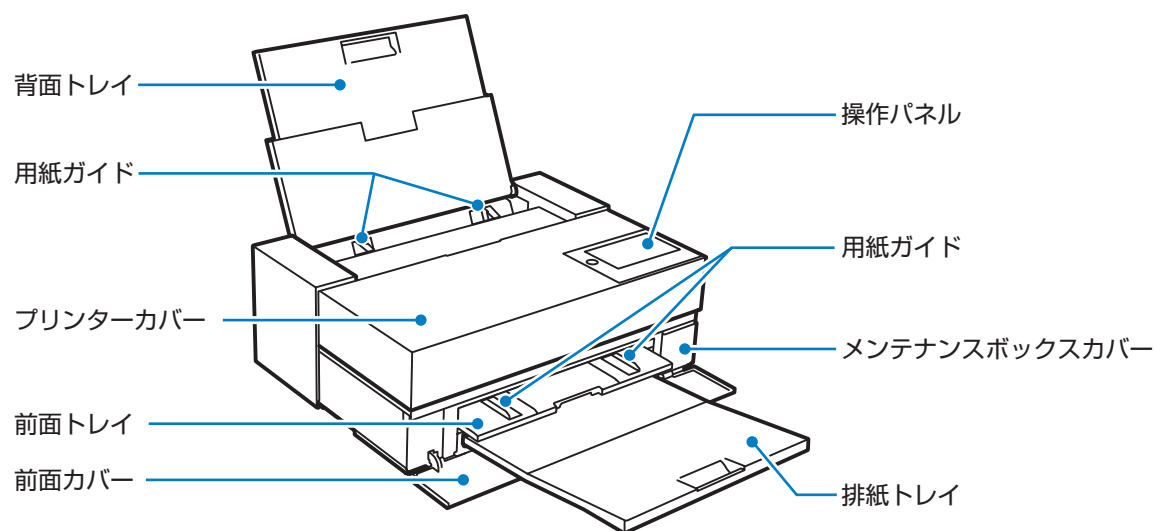
 警告	この表示を無視して誤った取り扱いをすると、人が死亡または重傷を負う可能性が想定される内容を示しています。
 重要	必ず守っていただきたい内容を記載しています。この内容を無視して誤った取り扱いをすると、製品の故障や、動作不良の原因になる可能性があります。
 参考	補足説明や参考情報を記載しています。
	関連した内容の参照ページを示しています。
[XXXXX]	操作パネルやコンピューターの画面に表示される文字列やボタンは [ ] で囲んで示します。

#### 商標

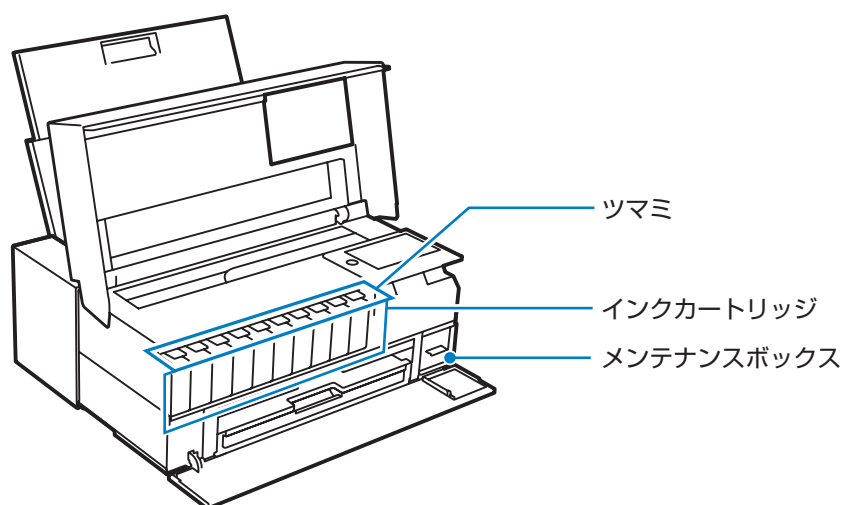
- 「EPSON」、「EPSON EXCEED YOUR VISION」、「EXCEED YOUR VISION」はセイコーエプソン株式会社の登録商標または商標です。
- Mac、macOS、iPad、iPhone、は米国およびその他の国で登録された Apple Inc. の商標です。“iPhone”の商標は日本国内においてアイホン株式会社のライセンスに基づき使用されています。
- Microsoft、Windows、Windows Vista は、米国 Microsoft Corporation の米国およびその他の国における登録商標です。
- Adobe、Adobe RGB、Lightroom、Photoshop、Photoshop Elements は Adobe Systems Incorporated (アドビシステムズ社) の米国ならびにその他の国における商標または登録商標です。
- その他の製品名は各社の商標または登録商標です。

## 各部の名称

### 正面



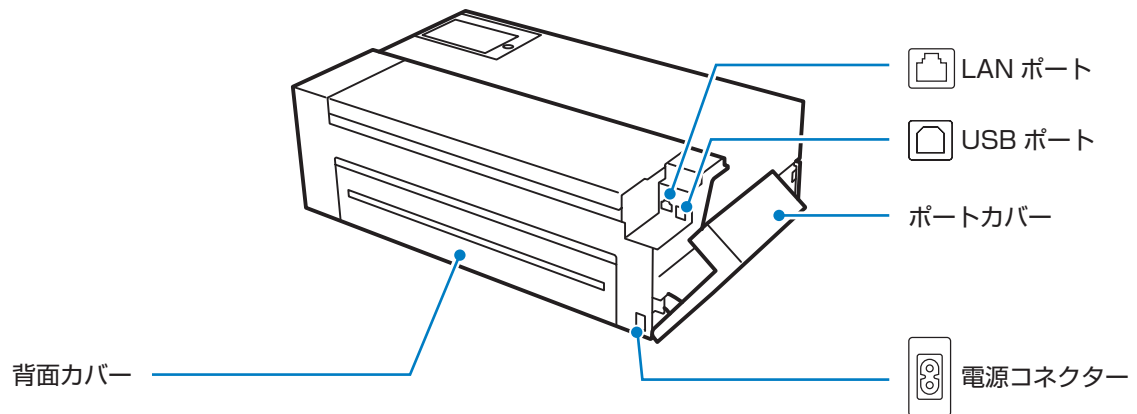
### 内部



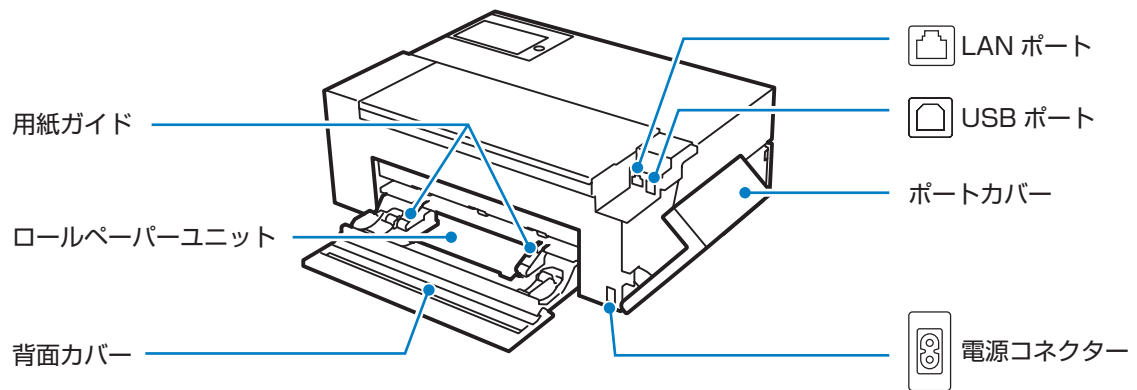


## 背面

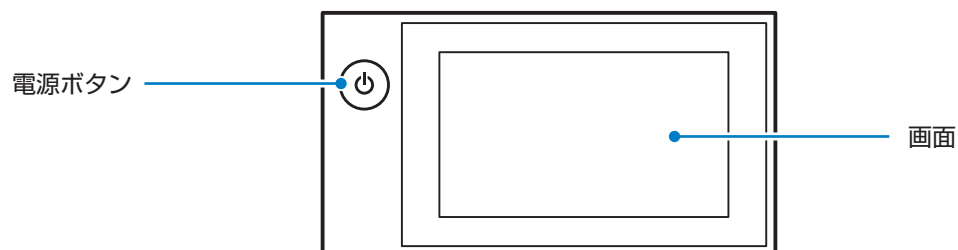
SC-PX1VL



SC-PX1V



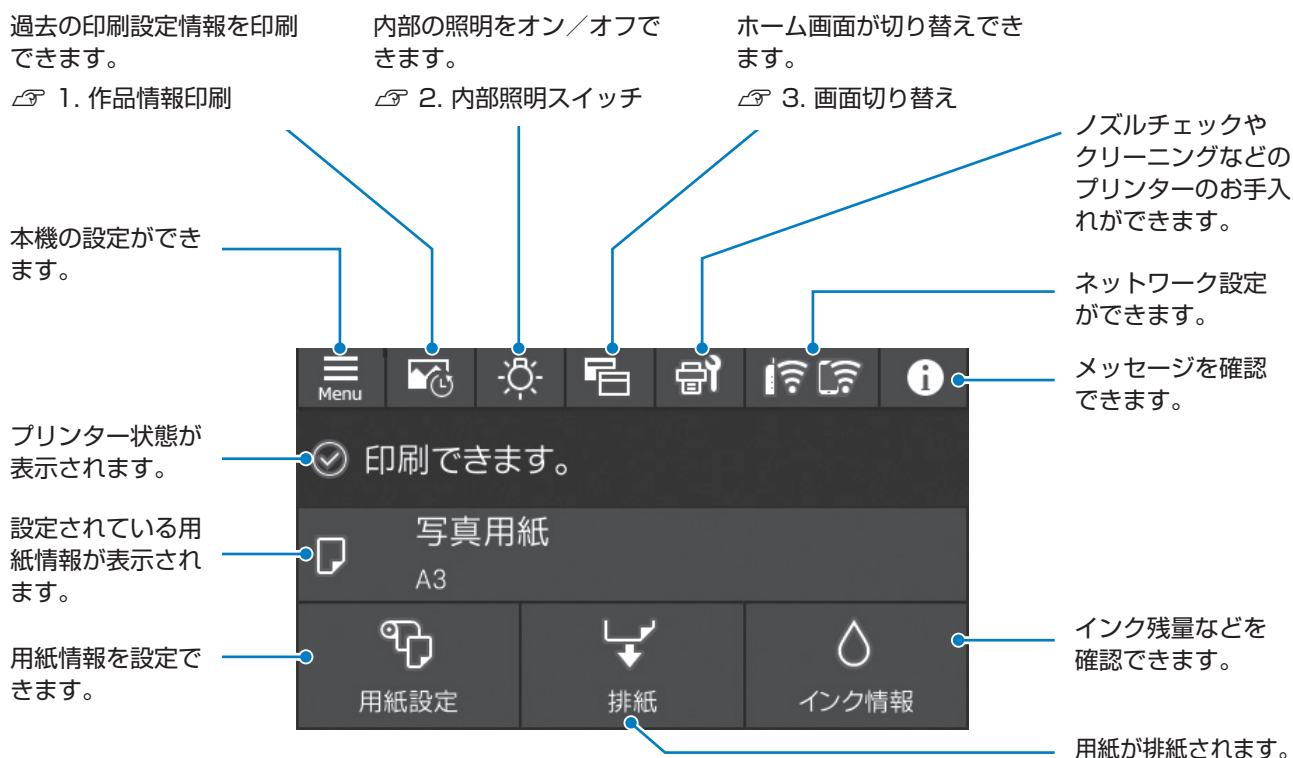
## 操作パネル



## 画面の使い方と見方

本機操作パネルのホーム画面のアイコン、表示の意味、基本的な操作は以下の通りです。

### ホーム画面



### 1. 作品情報印刷



印刷した写真作品の情報を印刷できます。

- 写真のサムネイル、印刷設定を一覧で印刷します。  
直近 12 点分の印刷履歴を確認できます。例えば、1 つの  
画像で 3 枚印刷すると、3 点分として履歴保存されます。  
その中から印刷したい写真の履歴を選択して印刷できます。
- 印刷履歴は本機の電源を切ると削除されます。
- 一覧には 3 点の履歴が印刷されます。12 点の履歴を印刷  
するためには用紙が 4 枚必要です。
- 印刷した写真データのサムネイルと印刷設定を印刷して保  
管することで、再印刷時に同じ設定で印刷することができ  
ます。





## 2. 内部照明スイッチ



内部照明のオン／オフができます。



：内部照明がオンです。



：内部照明がオフです。

本機のメニューから以下を設定すると、印刷中に内部照明が自動でオンになり、印刷の進捗を確認できます。

[設定] - [基本設定] - [内部照明] - [自動]

## 3. 画面切り替え



ホーム画面表示時に押すと以下に切り替えできます。

スタンダードモード



用紙設定ボタンや排紙ボタンが表示されているため操作しやすい画面です。

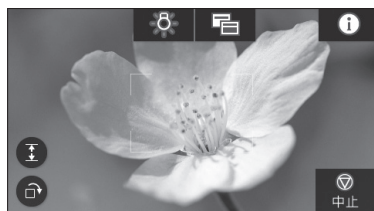
消耗品情報表示モード



インク残量やメンテナンスボックスの空き容量が一目で分かる画面です。

印刷中に押すと以下に切り替えできます。

写真表示モード



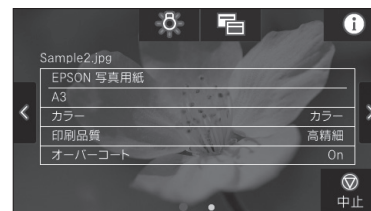
印刷中の写真が画面に表示されるモードです。

印刷ステータス表示モード



印刷進捗、印刷完了までの時間が表示されるモードです。

印刷設定表示モード

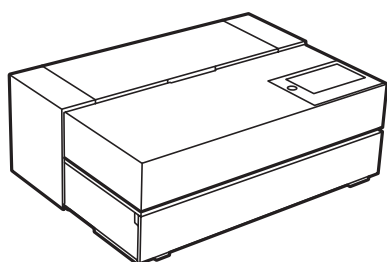


印刷設定値が表示されるモードです。

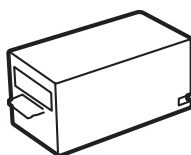
## セットアップ

### 付属品の確認

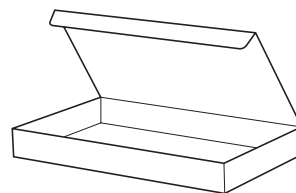
不足や破損しているものがあるときは、お買い上げの販売店にご連絡ください。



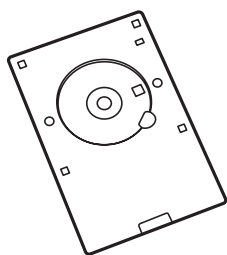
☐ プリンター



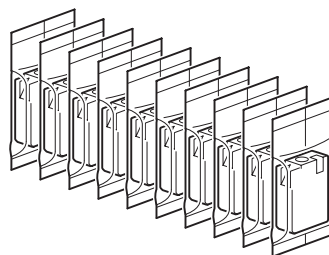
☐ 交換用メンテナンスボックス  
本体に装着されているメンテナンスボックスの空き容量がなくなったら、交換してください。



☐ ボックス  
破線の枠内の付属品が収納されています。



☐ ディスクトレイ  
ディスクレーベルに印刷するときに使用します。



☐ セットアップ用インクカートリッジ（10 個）  
・本体に装着する直前まで開封しないでください。  
・製品をはじめてお使いになるときは、必ず付属のインクカートリッジを使用してください。



☐ 電源コード  
☐ 保証書



☐ ソフトウェアディスク  
（Windows 専用）

☐ 使い方ガイド（本書）

\* このほかにも各種ご案内や試供品が入っていることがあります。

#### 参考

- USB ケーブルや LAN ケーブルは付属されていないので、別途用意してください。
- プリンターをコンピュータに直接接続してお使いになるときは、市販の USB ケーブル（A-B タイプまたは C-B タイプ）が必要です。お使いのコンピュータがどちらのタイプに対応しているか確認してください。
- Mac やディスクドライブが搭載されていないコンピュータをお使いのときは、インターネットを使って接続します。  
🔗「プリンターとデバイスの接続」17 ページ
- 動画でセットアップ手順をご覧ください。

SC-PX1VL



SC-PX1V

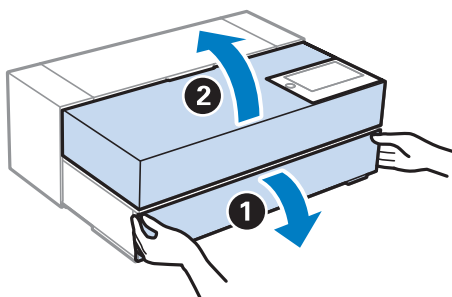


## 保護材の取り外し

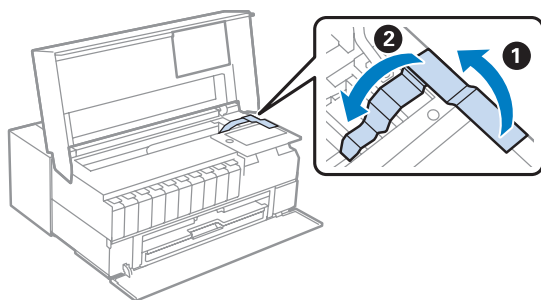
本機を設置する前に、保護材を取り外してください。なお、保護材の形状や個数、貼付場所などは予告なく変更することがあります。

- 1 本機に貼ってあるテープを全て剥がします。

- 2 前面カバーを開けてから、プリンターカバーを開けます。

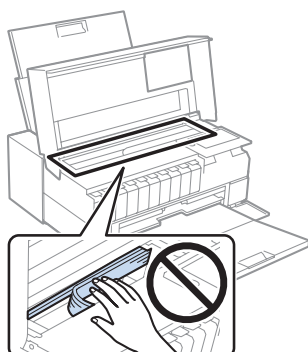


- 3 プリントヘッドを固定しているテープを剥がします。



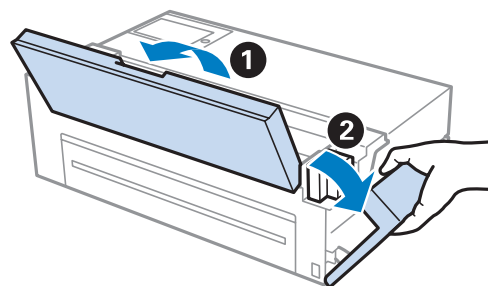
### ！重要

以下の部分はインクが通るチューブです。  
チューブとカバーには触らないでください。

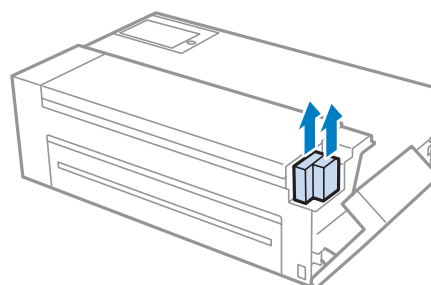


- 4 プリンターカバー、前面カバーの順に閉めます。

- 5 背面トレイを開けてから、ポートカバーを開けます。

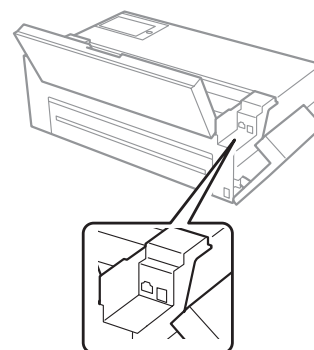


- 6 保護材を取り外します。



### USB ポートと LAN ポートの場所

手順 6 で保護材を取り外した部分に、  
USB ポートと LAN ポートがあります。



- 7 ポートカバーと背面トレイを閉めます。

設置

設置場所

本機は以下の条件を満たす場所に設置してください。

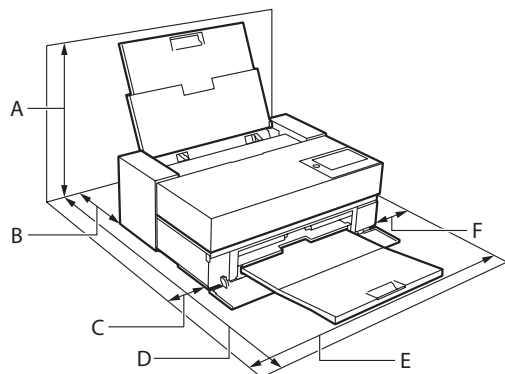
- 以下の本機質量（インクカートリッジ、付属品を含む）に耐えられる、水平で安定した場所  
SC-PX1VL：約 15.9 kg  
SC-PX1V：約 13.7 kg
- 専用の電源コンセントが確保できる場所
- 本機の操作やメンテナンスに支障のないよう、周囲に十分なスペースを確保できる場所  
🔗「設置スペース」12 ページ
- 温度 10 ～ 35 ℃、湿度 20 ～ 80 % の場所  
ただし、上記の条件を満たしていても、使用する用紙の条件を満たしていないと、正しく印刷できないことがあります。必ず用紙の条件も満たした場所で使用してください。詳しくは、用紙のマニュアルを参照してください。
- 製品本来の性能を発揮するために、直射日光が当たる場所や冷暖房器具、加湿器の近くに設置しないでください。

！重要

- プリンター底面の全てのゴム脚が接するように設置してください。ゴム脚が浮いていると、正常に動作しないことがあります。
- 傷がつきやすい机などに設置する場合は、デスクマットなどを敷いてプリンターを設置してください。

設置スペース

作業しやすいように十分なスペースを確保して設置してください。



	SC-PX1VL	SC-PX1V
A	576 mm	507 mm
B	173 mm <sup>*1</sup>	143 mm <sup>*2</sup>
C	110 mm	108 mm
D	964 mm	858 mm
E	825 mm	723 mm
F	100 mm	100 mm

- \*1 前面トレイから用紙を印刷するときは、405 mm 以上の後方スペースが必要です。  
オプションのロールペーパーユニットを装着するときは、332 mm 以上の後方スペースが必要です。
- \*2 前面トレイから用紙を印刷するときは 330 mm 以上、ロール紙を印刷するときは 164 mm 以上の後方スペースが必要です。

電源コードの接続

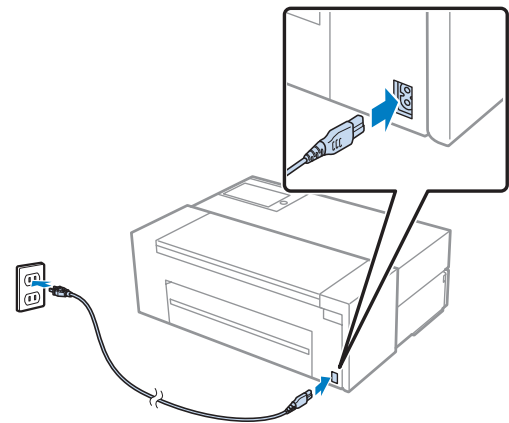
⚠ 警告

AC100V の電源以外は使用しないでください。

！重要

電源プラグを、スイッチ付テーブルタップなどに接続しないでください。プリントヘッドの動作中に電源が切れると、プリントヘッドが乾燥して印刷できなくなるおそれがあります。

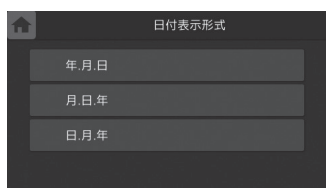
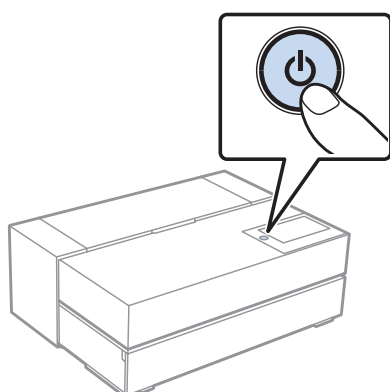
電源コードを接続します。



## インクカートリッジのセット

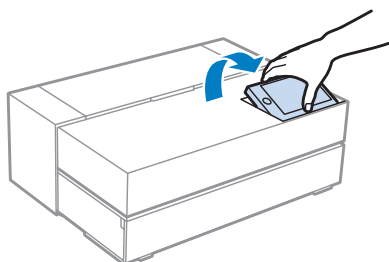
- 1** 【⏻】ボタンを押して本機の電源を入れて、日時設定を行います。

日時設定を完了しないと、手順 8 で初期充填開始のメッセージが表示されません。

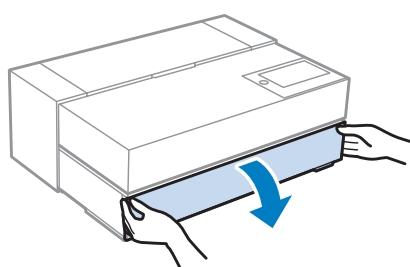


### 参考

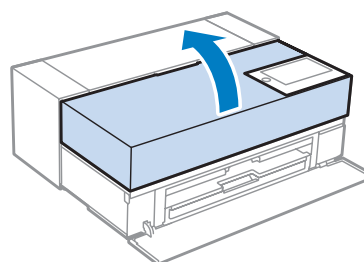
操作パネルは角度を変えることができます。



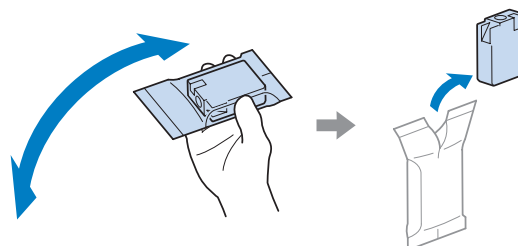
- 2** 前面カバーを開けます。



- 3** プリンターカバーを開けます。

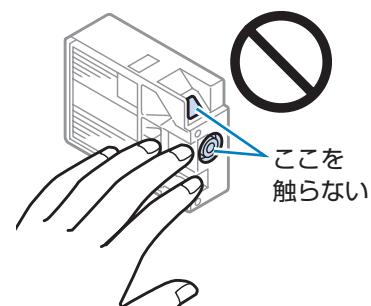


- 4** 同梱のカートリッジを図のように持って、15 回よく振った後、袋から取り出します。



### ！重要

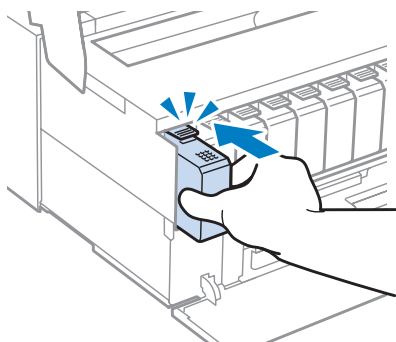
IC チップには触らないでください。正常に印刷できなくなるおそれがあります。



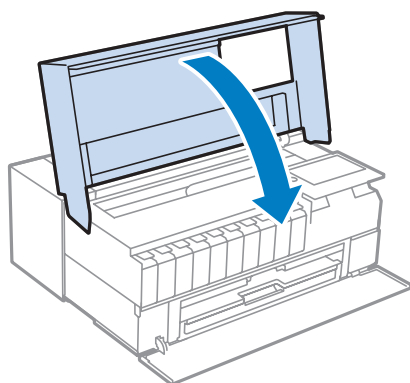
- 5 全てのインクカートリッジをセットします。  
クリック感があるまで、押し込みます。

**！重要**

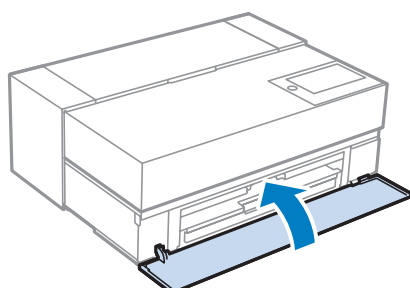
10 種類全てのインクカートリッジをセットしてください。ひとつでもセットされていないと初期充填されません。



- 6 プリンターカバーを閉めます。



- 7 前面カバーを閉めます。



- 8 操作パネルの画面に初期充填開始のメッセージが表示されたら、[OK] を押します。

初期充填が始まります。インク充填は約 15 分かかります。

**！重要**

充填中は、カバー類を開けたり、電源を切ったりしないでください。

- 9 操作パネルの画面に「初期充填が終了しました。」と表示されます。画面を閉じるとホーム画面に戻ります。

初期充填終了後、一定時間が過ぎると自動でホーム画面に戻ります。

**参考**

- 購入直後のインク初期充填では、プリントヘッドノズル（インクの吐出孔）の先端部分までインクを満たして印刷できる状態にするため、その分インクを消費します。  
また、本機ではインクの色数が多く、固有のインク供給機構を採用しているため、特に多くのインクを消費します。  
このため、インク初期充填後にはセットアップ用インクカートリッジの残量と、メンテナンスボックスの空き容量が大きく減ります。  
インクカートリッジの残量またはメンテナンスボックスの空き容量が少なくなっても、交換の案内が表示されるまで印刷できますが、交換用のインクカートリッジまたはメンテナンスボックスを用意することをお勧めします。
- カタログなどで公表されている印刷コストは、JEITA（社団法人電子情報技術産業協会）のガイドラインに基づき、2 回目以降のカートリッジで算出しています。



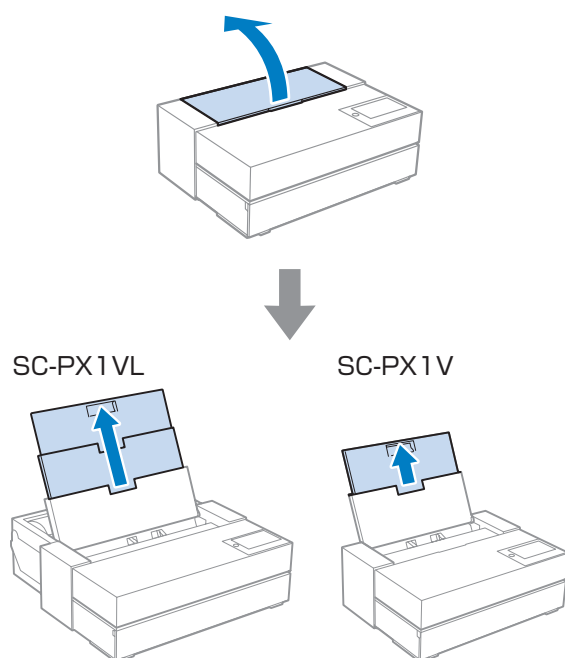
## 用紙のセット

エプソン製専用紙（単票紙）はファインアート紙を含めて、全て背面トレイにセットします。  
以下のときは、用紙を前面トレイにセットしてください。

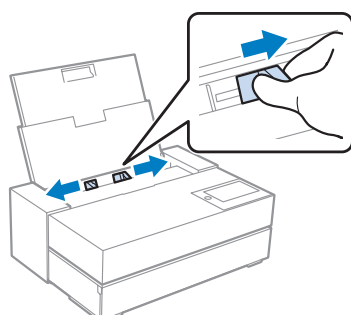
- 市販のファインアート紙で、背面トレイからの給紙に失敗したとき
- ボード紙と厚さ 0.5mm を超える用紙に印刷するとき

📖 「前面トレイへの用紙のセット」 34 ページ

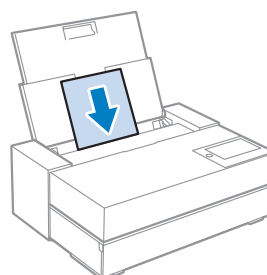
- 1** 背面トレイを開いて、最大まで引き出します。



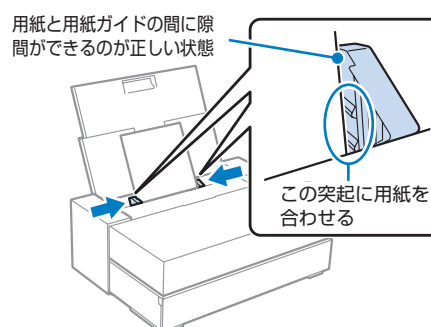
- 2** 用紙ガイドを広げます。



- 3** 印刷する面を手前にして、縦長に用紙をセットします。



- 4** 用紙ガイドを用紙の幅に合わせます。

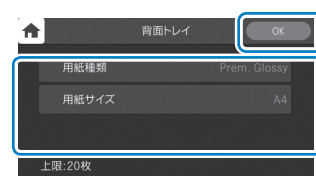


- 5** 用紙サイズと種類を設定する画面が表示されます。

用紙サイズと用紙種類を選択して、[OK] を選択します。


エプソン製専用紙以外の市販用紙を使用するときは、その用紙に最も近い用紙種類を選択してください。

Epson Media Installer で追加した用紙情報を使って印刷するときは、目的の用紙を必ず選択してください。

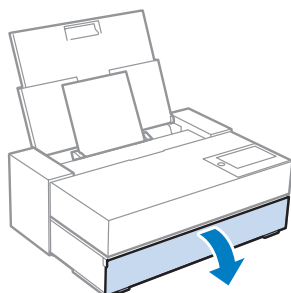


### 参考

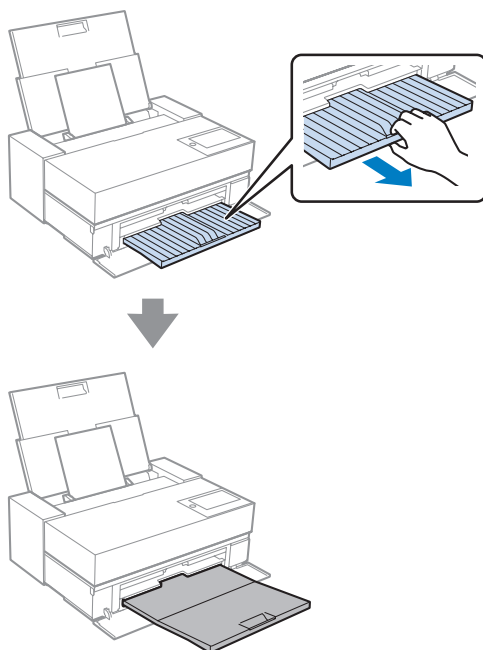
手順5のように、本機に用紙の情報を登録することで、コンピューターなどからの印刷指示（用紙のサイズや種類）が違っているとときにメッセージが表示され、用紙不整合による印刷ミスが防げます。

用紙の登録機能を使わないときは、操作パネルの画面で  - [設定] - [プリンター設定] - [用紙設定画面自動表示] を [オフ] にします。

## 6 前面カバーを開けます。



## 7 排紙トレイを最大まで引き出します。



SC-PX1V のイラストです。

### ！重要

印刷中はプリンターカバーを開けないでください。印刷が中断するため、印刷品質に影響することがあります。

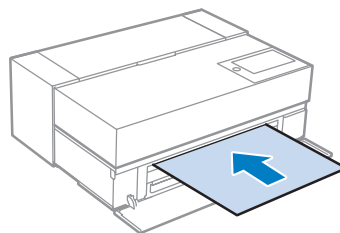
### その他の給紙方法

本機には背面トレイからの給紙の他に以下の給紙方法があります。


**ボード紙 / 一部の市販のファインアート紙 / 光沢紙（排紙ローラー不使用）**

前面トレイから給紙します。

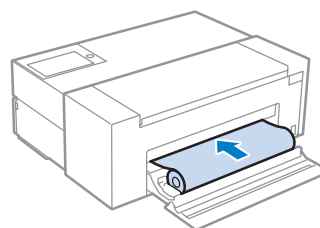
 「前面トレイへの用紙のセット」 34 ページ



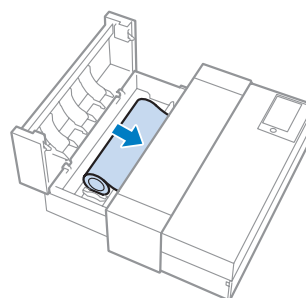
### ロール紙

セット方法は操作パネルの画面で、 - [ロール紙] の順に押し、表示された画面の案内をご覧ください。


■ SC-PX1V

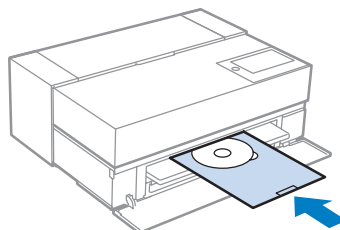


■ SC-PX1VL



### ディスク

セット方法は操作パネルの画面で、 - [ディスクトレイ] の順に押し、表示された画面の案内をご覧ください。



## プリンターとデバイスの接続

コンピューターやスマートフォンとプリンターを接続して印刷できるようにします。

### ！重要

USB ケーブルはコンピューターの画面に指示が出るまで接続しないでください。ソフトウェアが正常にインストールされないことがあります。

接続やインストールをするにはインターネットから設定できます。  
インターネット環境がないときは、同梱のソフトウェアディスク（Windows のみ）を使った設定もできます。

### インターネットを使って接続

- 1 インターネットブラウザで以下の URL を入力してサイトを開きます。



- 2 製品名を入力して、 をクリックします。



- 3 【セットアップ】をクリックします。  
コンピューターの画面の指示に従って、プリンターのセットアップとソフトウェアのインストールをしてください。

### インストールに関するご質問・ご相談先

エプソンインフォメーションセンター  
TEL 050-3155-8066


### ソフトウェアディスクを使って接続（Windowsのみ）

Windows のコンピューターをお使いのときは、付属のソフトウェアディスクから接続することもできます。

- 1 ソフトウェアディスクをコンピューターにセットします。
- 2 【自動再生】画面で【InstallNavi.exe】を選択し、画面の指示に従って作業を進めます。



### ソフトウェアディスク が自動再生されないとき

デスクトップメニューの【スタート】または  を右クリックし、メニューから【エクスプローラー...】をクリックします。コンピューター（PC）のアイコンをクリックし、CD/DVD ドライブのアイコンをダブルクリックして実行します。

### プリンターを Wi-Fi 接続したいとき

接続手順は『ユーザーズガイド』（電子マニュアル）をご覧ください。

## 写真作品の印刷

本章では、これから写真を始める人や思ったように印刷できない人を対象に、写真の基礎知識と印刷設定を説明します。

### 写真作品制作時のポイント

写真作品が完成するまでの3つの工程で注意すべきポイントを説明します。

#### 撮影（カメラの設定）

写真作品作りは、撮影から始まります。データの保存形式やサイズ（解像度）も大切なポイントです。初回のみ設定が必要な項目と撮影対象に合わせて毎回設定が必要な項目があります。

##### 初回のみ設定が必要な項目

- 色空間：迷ったら sRGB を選択してください。
- 保存サイズ：下表を目安に印刷する用紙サイズに対して十分な解像度で保存することをお勧めします。

印刷サイズ	画素数
A2/ 全紙	2400 万 (5830 × 4120)
A3/ 半切	1800 万 (5050 × 3570)
A4/ 六切 / 四切	1200 万 (4120 × 2920)

- データ形式：写真データを編集して印刷するときは RAW、そのまま印刷するときは JPEG がお勧めです。JPEG で保存する際は、圧縮率ができるだけ低い方法で保存してください。

##### 毎回設定が必要な項目

撮影対象に合わせて以下を適切に設定してください。

- 撮影モードで A モード（絞り優先オート）を選び、F 値（絞り）を調整して、好みのボケに設定してください。
- 露出：白飛びや黒つぶれしない適正な設定にしてください。
- シャッター速度：手ブレしにくい速度に設定してください。
- ISO 感度：できるだけ低くすることをお勧めします。
- ホワイトバランス：被写体に応じた適正な設定にしてください。

#### RAW現像・編集（写真データの仕上げ）

写真作品を仕上げるために撮影と同じくらい重要なのがこのプロセスです。写真データを Adobe Photoshop や Lightroom などのアプリケーションソフト\*で編集（色補正、階調補正、トリミングなど）して作り込み、JPEG や TIFF で保存します。

\* RAW 現像はカメラの付属ソフトウェアでも行えます。

- 被写体やシーンに合った色温度に調整してください。
- 赤や黄色は彩度を上げすぎず、豊かな階調を残してください。
- 黒レベルを調整してメリハリのある写真にしてください。

## 印刷（用紙選び・正しい印刷設定）

作品のイメージに合った用紙を選ぶことで写真作品が、さらに魅力的に仕上がります。

写真用紙というと光沢紙というイメージですが、絹目調やマット紙など質感の異なる多様な種類があり、仕上がりも様々です。

また、ファインアート紙を使用すると、用紙の柔らかな質感により、写真が絵画のように仕上がります。

以下のページでは、代表的なエプソン製専用紙の特性やお勧めの用途を紹介しています。

📄「エプソン製専用紙（純正品）」50 ページ

作品を印刷するときは、写真印刷に関する知識や目的に応じて以下の 3 つの方法からお選びください。

- アプリケーションソフトで編集（色補正など）した写真データを簡単な手順で印刷したい

📄「Epson Print Layout で印刷する」20 ページ

- アプリケーションソフトやプリンタードライバーで印刷したい

📄「アプリケーションソフトとプリンタードライバーを使った印刷」24 ページ

- 撮影した写真をすぐに印刷したい。色の再現はプリンターに任せたい

📄「Epson Photo+ で印刷する」30 ページ

### ディスプレイの表示と印刷物の色を近づける

ディスプレイに表示された画像は光の三原色 (RGB)、プリンターで出力した印刷物は色の三原色 (CMY)+K で表現されるため、厳密には同じ色を出すことはできません。

両者の色をできるだけ近づけるようにするためのポイントは、以下の 3 点です。

- キャリブレーションされたディスプレイを使用する
- 印刷物の色が正しく見える照明で確認する
- カラーマネージメント設定\*と正しい印刷設定をする

ディスプレイや照明については、エプソンのフォトポータルサイト (epson.jp/katsuyou/photo/) でも紹介しています。

\*ディスプレイ、デジタルカメラ、プリンターなど、異なる機器で表示する色を合わせるための設定。デジタルカメラで撮影した画像を取込み、プリンターやディスプレイで出力すると、それぞれの色が微妙に異なって見えることがありますが、これは色を表す特性が機器ごとに異なるためです。

### 市販用紙に印刷するとき

一般の市販用紙を手軽にカラーマッチングして印刷したいときは、用紙情報の追加をしてください。

📄「エプソン製専用紙（純正品）以外への印刷」32 ページ

## Epson Print Layoutで印刷する

Epson Print Layout では、アプリケーションソフトとプリンタードライバーで行う印刷設定が一つの画面で迷い無く行えます。

### Epson Print Layoutの概要

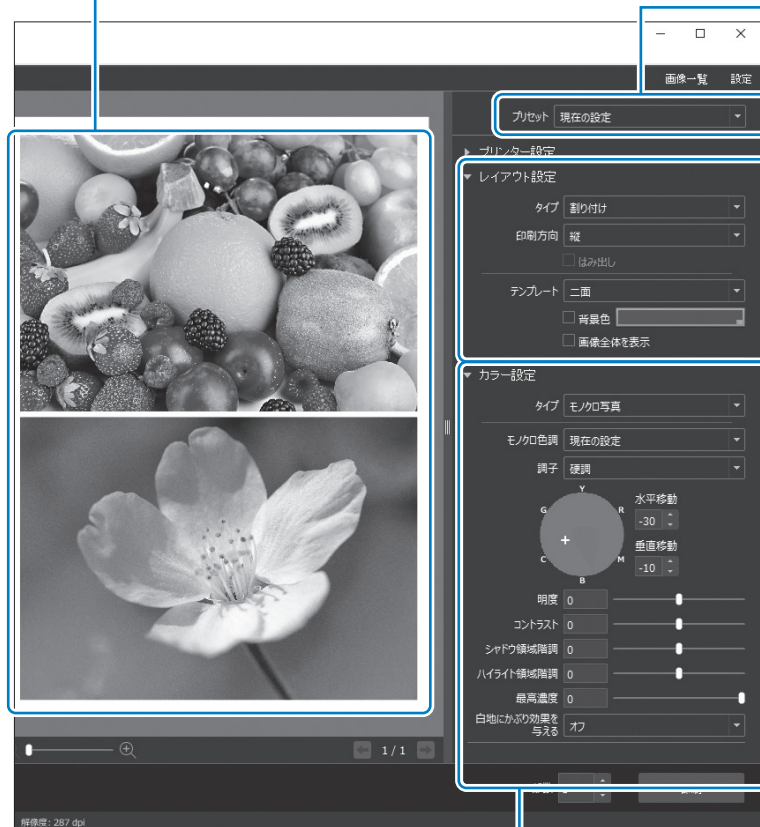
Epson Print Layout は、レタッチや加工した写真を簡単な手順で印刷できるアプリケーションソフトです。Adobe Photoshop、Adobe Lightroom、Nikon ViewNX-i、SILKYPIX のプラグインソフトとしても使用できます。対応アプリケーションソフトの詳細および対応データ形式は Epson Print Layout 付属のマニュアルをご覧ください。Epson Print Layout はエプソンのホームページ（[www.epson.jp/support](http://www.epson.jp/support)）からダウンロードできます。または EPSON Software Updater でインストールできます。

#### 参考

iPad/iPhone 用を App Store からダウンロードできます。

### 画面構成

選択した設定での印刷結果を印刷前に確認できます。

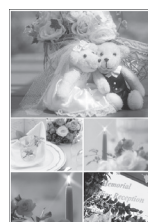


カラー管理方法またはモノクロ写真印刷モードを選択します。

お気に入りの印刷設定を保存して繰り返し使えます。

印刷レイアウトを設定します。複数写真の割り付けや特殊なレイアウトも選択できます。

#### 割り付け



#### パノラマ



#### ギャラリーラップ





## 印刷設定手順

ここでは、1つの写真データを標準レイアウトで印刷する手順を説明します。

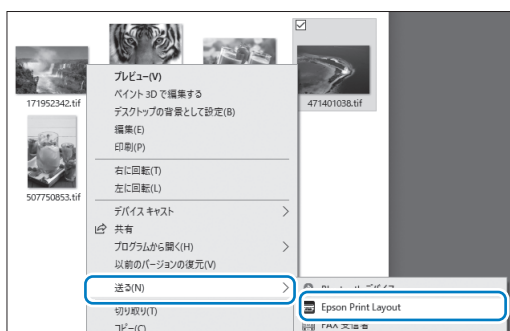
### 1 Epson Print Layout を起動します。

ここでは、印刷する写真から直接起動する手順を説明します。

お使いのアプリケーションソフトから起動する方法はEpson Print Layoutのマニュアルをご覧ください。

#### Windows の場合

印刷する写真データを右クリックし、[送る] - [Epson Print Layout] の順に選択します。



#### Mac OS の場合

【Control】キーを押したまま印刷する写真データをクリックして[このアプリケーションで開く]-[Epson Print Layout] の順に選択します。



### 2 [プリンター設定] で用紙の情報や印刷品質を設定します。

お使いのプリンターが選択されていることを確認し、用紙の種類、サイズ、給紙方法を正しく選択してください。ファインアート紙は一部の市販用紙（エプソン製以外の用紙）を除いて、[背面トレイ] に設定します。

印刷品質は通常は[標準]を選択してください。[標準]は画質と速度のバランスが最も取れているモードです。フチなし印刷をするときは、[給紙方法]でフチなし印刷用の給紙方法を選択します（例：[背面トレイ（フチなし）]）。



### 3 【レイアウト設定】で印刷レイアウトを設定します。

【標準】を選択します。

- フチなし印刷するとき  
[はみ出し]、[用紙全体を埋める]の両方にチェックします。  
[はみ出し]にチェックできないときは、[プリンター設定]の[給紙方法]でフチなし印刷用の給紙方法を選択してください。
- 余白を付けるとき  
両方のチェックを外し、以下で余白の設定を行います。
- [中央に固定]を選択します。
- [画像位置とサイズ]か[余白]を選択し、余白サイズを調整します。
- [余白の色]にチェックを付けると、余白の色を自由に変更できます。

### 4 【カラー設定】でカラー管理方法を設定します。

以下のどちらかに設定し、[印刷]をクリックします。

**プリンタードライバーでカラー管理する（プリンターの色域を最大限に活用する設定方法・推奨※）**

※ Epson Media Installerで追加した用紙を使用するときは、下の「アプリケーションソフトでカラー管理する」の方法で設定してください。

[プリンターによるカラー管理]を選択します。

[自動選択]を選択します。

**アプリケーションソフトでカラー管理する（カラーマネージメントに関する知識、専門機器をお持ちの方向け）**

[タイプ]で[ICCプロファイルを選択]を選択します。[出力ICCプロファイル]で[自動選択]を選択すると、手順2で選択した用紙のICCプロファイルが自動で設定されます。

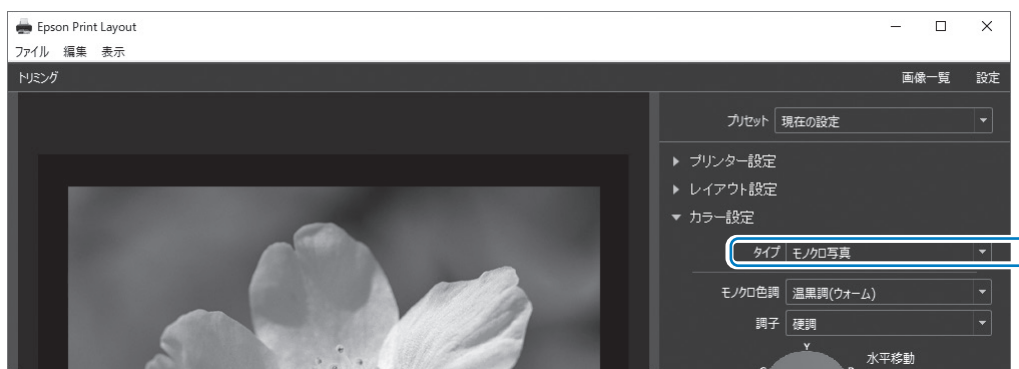
通常は[知覚的]を選択します。

## モノクロ写真を簡単に印刷

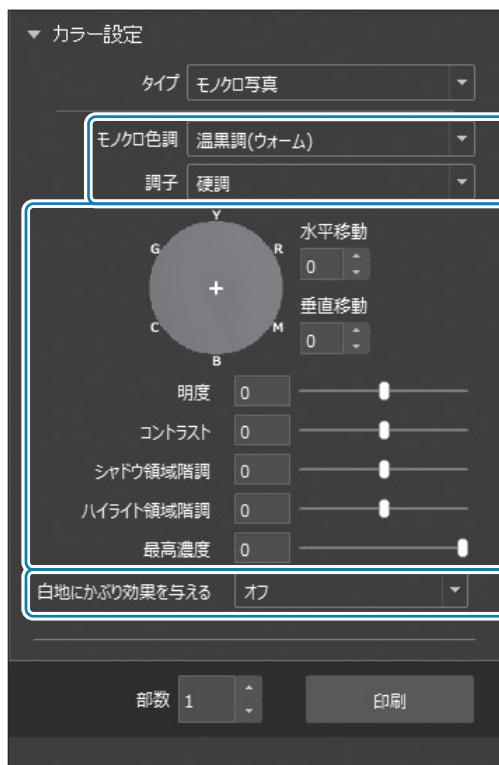
【モノクロ写真】では、プレビュー領域で調整結果を確認しながら直感的に調整を行い、手軽に美しいモノクロプリントを楽しむことができます。写真データ自体はカラーでもモノクロでもかまいません。

\* 【プリンター設定】の【用紙種類】で選択した用紙によっては【モノクロ写真】は表示されません。

1 【カラー設定】の【タイプ】で【モノクロ写真】を選択します。



2 お好みにあわせて詳細設定を行い、【印刷】をクリックします。



モノクロ色調：以下の4種からお好みの黒を選択します。

- 純黒調（ニュートラル）：標準的な黒色
- 冷黒調（クール）：青みがかった黒色
- 温黒調（ウォーム）：赤みがかった黒色
- セピア：レトロな風合いの茶褐色

調子：白と黒のメリハリを調整できます。

黒の色合いを調整できます。

- 調整を行うと、上にある【モノクロ色調】が【現在の設定】に変わります。【モノクロ写真補正值保存】を選択して保存しておけば次回も同じモノクロ色調で印刷できます。
- 調整後に【モノクロ色調】や【調子】を変更すると、調整結果が無効になるのでご注意ください。

必要に応じてオン・オフを切り替えます。

オン：画像のハイライト部にのみわずかに色味を加え、白飛びを軽減します。

オン（全面）：調整した色で用紙全体がコーティングされ、淡い色を帯びた用紙に印刷したような風合いになります。

## アプリケーションソフトとプリンタードライバーを使った印刷

Adobe Photoshop などの豊富なレイアウト機能やプリンタードライバーの高度な調整機能には、Epson Print Layout では実現できない機能もあります。この場合は、アプリケーションソフトとプリンタードライバーで個別に設定をして印刷します。ここでは、このときのカラーマネジメントの設定方法を説明します。

### アプリケーションソフトでカラーマネジメントして印刷する

ディスプレイの表示色を忠実に印刷したい方にお勧めです。環境として、キャリブレーションされたディスプレイと印刷色が正しく見える照明が必要です。カラーマネジメントの設定のポイントは、以下の2点です。

- カラーマネジメントの設定をアプリケーションソフトで有効に、プリンタードライバーで無効にします。
- アプリケーションソフトで印刷用紙の ICC プロファイルを、プリンタードライバーで対応する用紙名称を選択します。

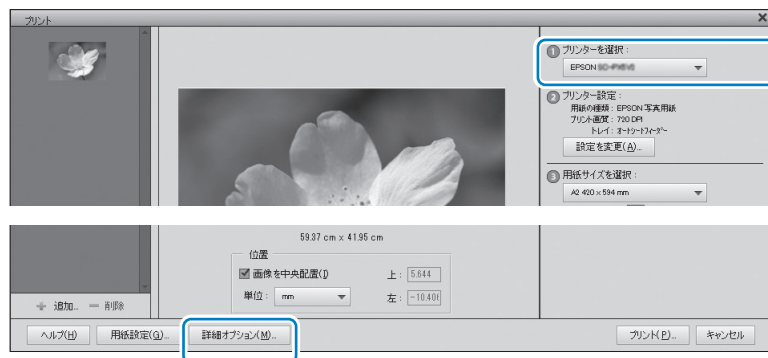
エプソン製専用紙の用紙名称と ICC プロファイル名の対応は、以下のページをご覧ください。

[🔗「エプソン製専用紙（純正品）」50 ページ](#)

Adobe Photoshop Elements 2020 を例に印刷設定手順を説明します。

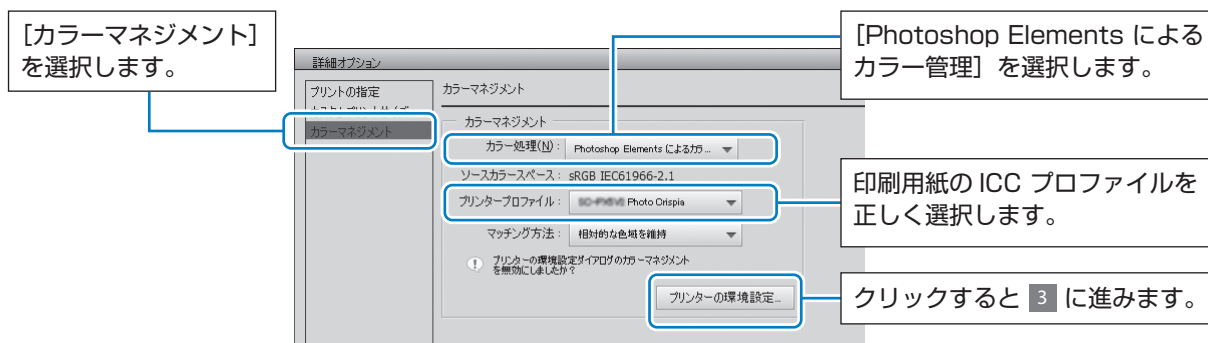
### Windows の設定手順

- 1 【ファイル】 - 【プリント】 の順にクリックして、プリント画面で【詳細オプション】をクリックします。

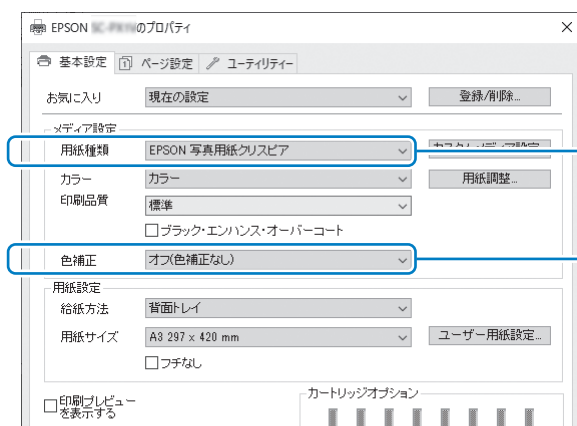


初回は、お使いのプリンターを選択します。

- 2 【カラーマネジメント】を選択して【カラー処理】と【プリンタープロファイル】を設定します。



- 3 プリンタードライバーの設定画面で【用紙種類】と【色補正】を設定します。



手順 1 の【プリンタープロファイル】で選択した ICC プロファイルと対応する用紙名称を選択します。

【オフ (色補正なし)】を選択します。

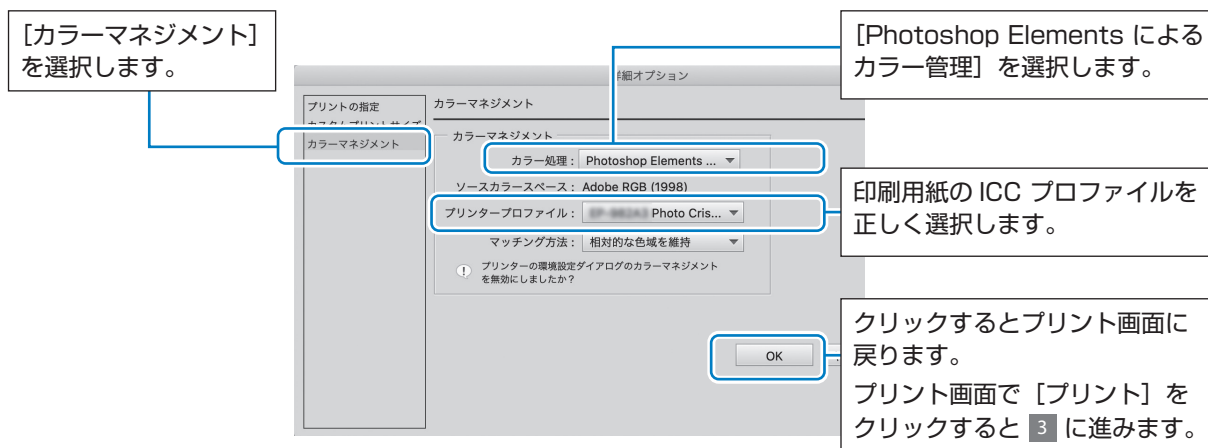
## mac OS の設定手順

- 1 【ファイル】 - 【プリント】 の順にクリックして、プリント画面で【詳細オプション】をクリックします。



初回は、お使いのプリンターを選択します。

- 2 【カラーマネジメント】を選択して【カラー処理】と【プリンタープロファイル】を設定します。



【カラーマネジメント】を選択します。

【Photoshop Elements によるカラー管理】を選択します。

印刷用紙の ICC プロファイルを正しく選択します。

クリックするとプリント画面に戻ります。  
プリント画面で【プリント】をクリックすると 3 に進みます。

### 3 プリンタードライバーの設定画面で【用紙種類】と【カラー調整】を設定します。

プリンター: Epson Stylus Photo 1400

プリセット: デフォルト設定

部数: 1

ページ: ☒ すべて ☐ 開始: 1 終了: 1

用紙サイズ: A4 210 x 97 mm

方向: ☒ 縦向き ☐ 横向き

印刷設定

基本設定 カラー詳細設定

ページ設定: 標準

用紙種類: EPSON 写真用紙

カラー: カラー

カラー調整: オフ (色補正なし)

印刷品質: 標準

速度優先 品質優先

印刷品質: スーパーファイン - 1440x720dpi

初回は、お使いのプリンターを選択します。

【印刷設定】を選択します。

手順 1 の【プリンタープロファイル】で選択した ICC プロファイルと対応する用紙名称を選択します。

【オフ (色補正なし)】を選択します。

## プリンタードライバーでカラーマネジメントして印刷する

プリンターが持つ広い色空間や階調性を最大限に活用して印刷をしたい方にお勧めです。ディスプレイの表示色とのマッチングは弱くなります。プリンタードライバーが行ったカラーマネジメントは、画像データには保存されません。カラーマネジメントの設定のポイントは、以下の 2 点です。

- カラーマネジメントの設定をアプリケーションソフトで無効に、プリンタードライバーで有効にします。
- 画像の色空間 (sRGB/Adobe RGB) に合わせて、プリンタードライバーで【色補正】を設定して印刷します。

Adobe Photoshop Elements 2020 を例に印刷設定手順を説明します。

### Windows の設定手順

#### 1 【ファイル】 - 【プリント】 の順にクリックしてプリント画面を表示し、【詳細オプション】 をクリックします。

プリント

1 プリンターを選択: Epson Stylus Photo 1400

2 プリンター設定: 用紙の種類: EPSON 写真用紙  
プリント速度: 720 DPI  
トリミング: 自動トリミング

3 用紙サイズを選択: A2 420 x 594 mm

設定を変更 (A)

59.37 cm x 41.95 cm

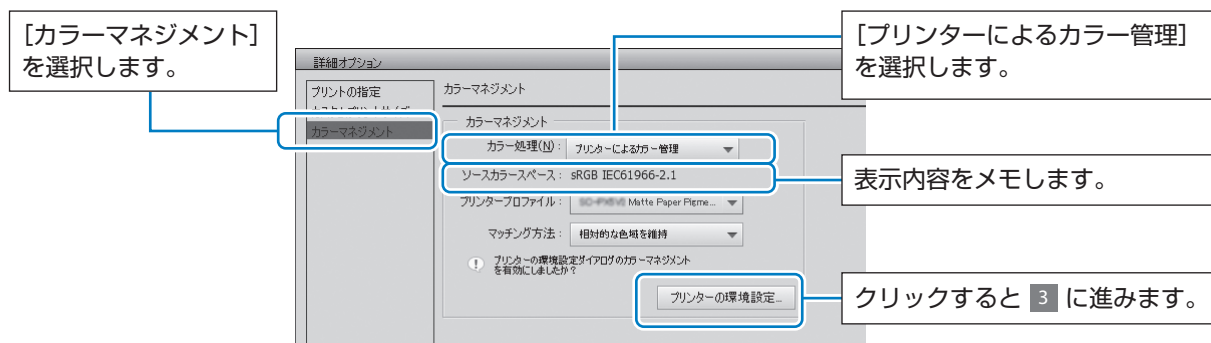
位置  
☒ 画像を中央配置 (D)  
単位: mm 上: 5.644 左: -10.401

ヘルプ (H) 用紙設定 (S) 詳細オプション (M) プrint (P) キャンセル

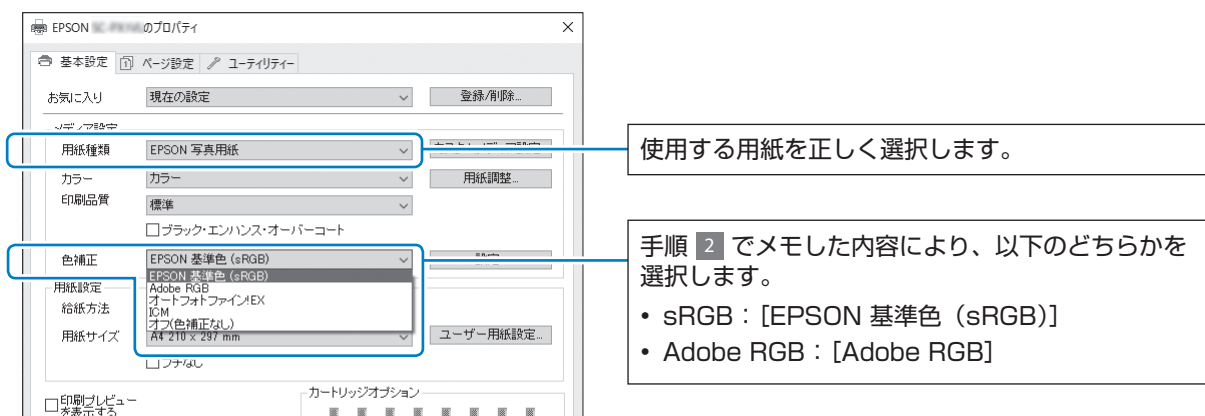
初回は、お使いのプリンターを選択します。



## 2 [カラーマネジメント] を選択して [カラー処理] を設定します。

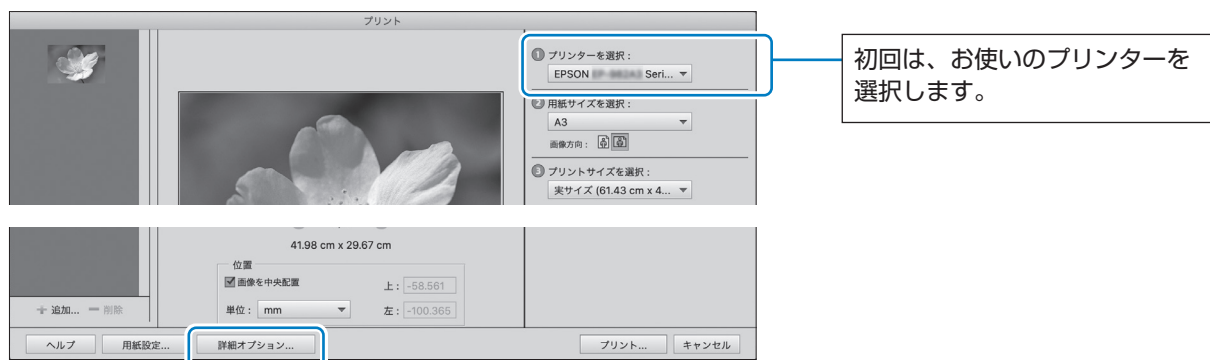


## 3 プリンタードライバーの設定画面で [用紙種類] と [色補正] を設定します。

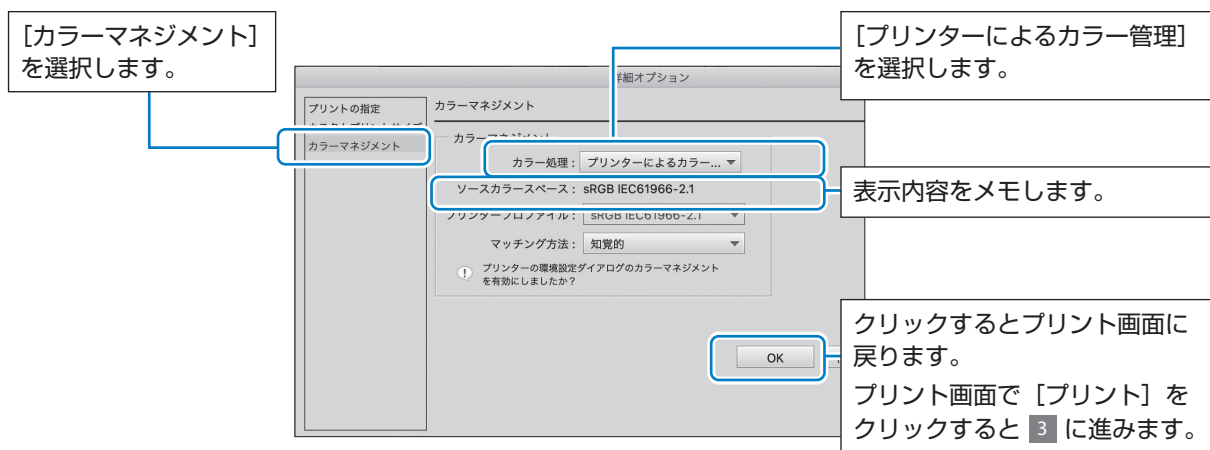


### mac OS の設定手順

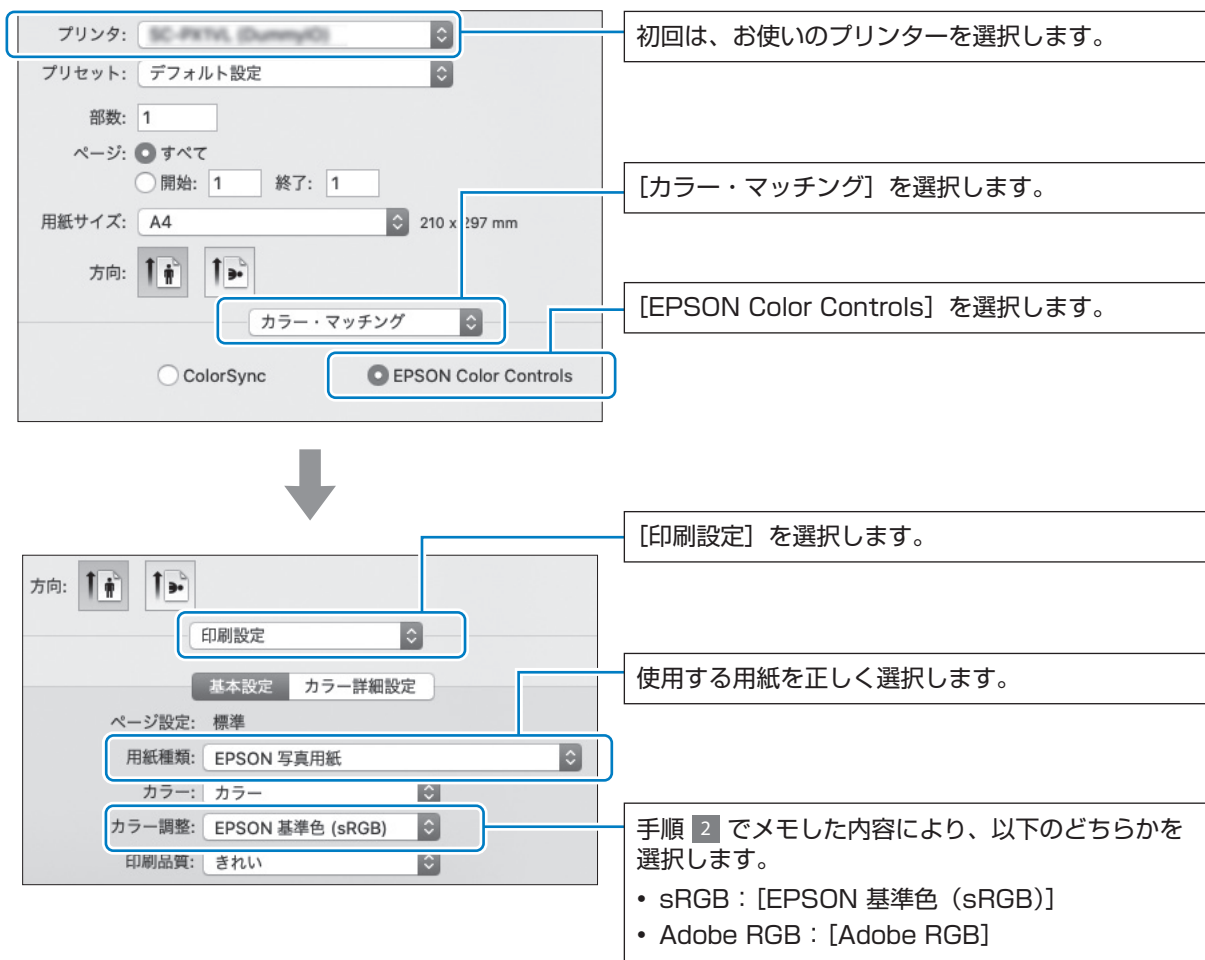
## 1 [ファイル] - [プリント] の順にクリックしてプリント画面を表示し、[詳細オプション] をクリックします。



## 2 [カラーマネジメント] を選択して [カラー処理] を設定します。



## 3 プリンタードライバーの設定画面で [用紙種類] と [カラー調整] を設定します。



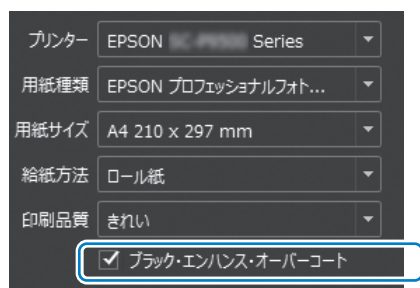
## Tips:黒色の濃度を増して印刷する

Epson Print Layout やプリンタードライバーのブラック・エンハンス・オーバーコートを使用するとより深みのある黒で印刷できます。ブラック・エンハンス・オーバーコートは、印刷物の暗部やグレー部にライトグレイインクを上塗りすることで黒色の最大濃度を高めます。本機能は光沢紙（一部除く）にのみ使用可能です。

設定画面：

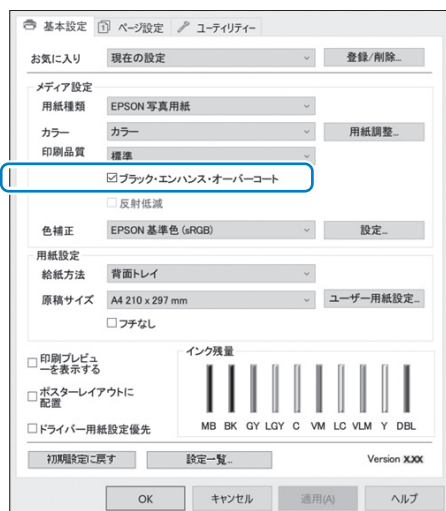
### Epson Print Layout

Windows/Mac

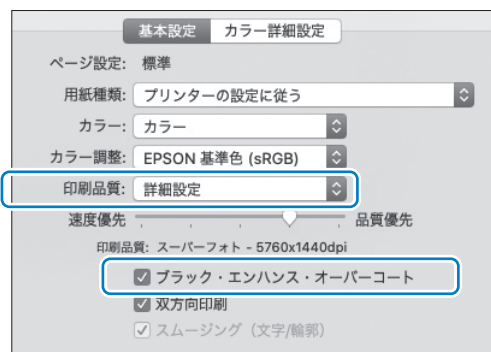


### プリンタードライバー

Windows



Mac



## Epson Photo+で印刷する

Epson Photo+ は、色の自動補正 / 手動補正やレイアウトなどの編集作業を簡単に行えるエプソンが提供するソフトウェアです。

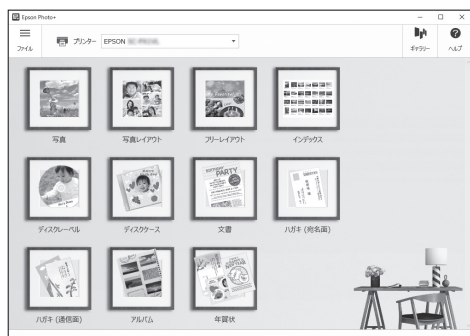
### Epson Photo+ について

Epson Photo+ は、エプソンのホームページ（[www.epson.jp/support](http://www.epson.jp/support)）からインストールできます。Epson Photo+ を使うと、逆光や人物の微妙な肌の色などを自動補正して、きれいな写真を手軽に印刷できます。自動補正（オートフォトファイン!EX）はオフにすることもできます。

### Epson Photo+ の主な操作

主な操作は、以下の 4 ステップです。  
操作方法の詳細は、Epson Photo+ の画面右上にあるヘルプボタンからご覧ください。  
（画面は Windows10 のものです。）

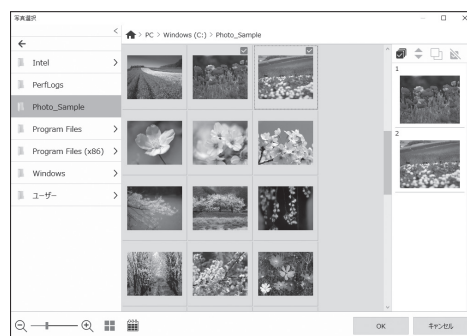
#### 1 目的に応じてメニューを選択します。



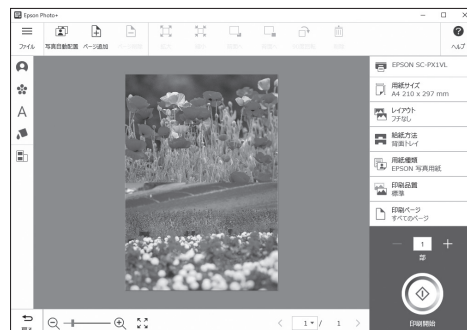
#### 2 選択したメニューに応じてテンプレートや用紙サイズを選択します。



#### 3 印刷する写真を選択します。



#### 4 編集・印刷をします。



以下の編集が行えます。

- 色補正（明るさ、コントラスト、彩度）
- レイアウト調整
- 画像の追加・切り抜き
- テキスト入力
- スタンプ追加  
（絵文字、顔文字、LINE スタンプ風）

## 上手に長くお使いいただくコツ

### プリントヘッド（ノズル）の目詰まりを防ぐ

#### プリントヘッドの目詰まりとは？

インクの乾燥などにより、プリントヘッドのノズル（インクを出す穴）が詰まってしまうことがあります。ノズルが詰まると、印刷結果にスジ（線）が入ったり、色合いがおかしくなったりします。また、目詰まりがひどいときには白紙で印刷されます。



全体や部分的にスジが入る

または



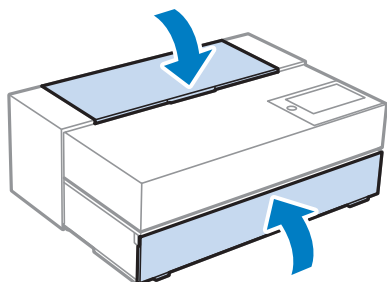
白紙のまま出てくる

#### なぜ目詰まりを起こすの？

油性ペンなどにペン先の乾燥を防ぐキャップがあるように、プリンターにもインクの乾燥を防ぐためのキャップがあります。【電源】ボタンを押して電源を切ると、自動的にキャップがされるようになっていきます。しかし、完全に電源が切れる前にコンセントを抜くと、正しくキャップがされず、インクが乾燥して目詰まりが発生してしまいます。

#### 目詰まりを防止するために

- 電源の入 / 切は必ず【**⓪**】ボタンで行ってください。ランプが消灯する前に、テーブルタップなどのスイッチで電源を切ると、プリントヘッドが正しくキャップされません。
- プリンターを使用しないときはカバー類を閉じてください。  
プリントヘッドのノズル（インクを出す穴）はとても小さいため、ホコリが付いただけでも目詰まりする場合があります。またホコリが内部ローラーに付着し、給紙不良を起こす場合があります。



#### 目詰まりを直すには？

まずはノズルチェックを行い、必要に応じてプリントヘッドのクリーニングを実行してください。

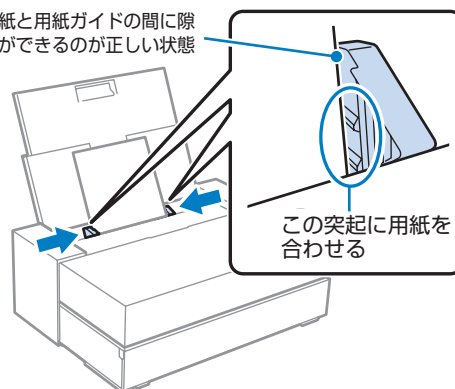
📖 「ノズルチェックとヘッドクリーニング」

39 ページ

### 紙詰まりを防ぐ

- 指定外の用紙は使用しないでください。
- 用紙によって取り扱い方やセットできる枚数が異なります。用紙ごとにセット方法をご確認ください。  
📖 「印刷できる用紙とセット枚数」 50 ページ
- 用紙ガイドを用紙の側面にぴったり合わせます。

用紙と用紙ガイドの間に隙間ができるのが正しい状態



- 平らでまっすぐな用紙を使用してください。  
反っている用紙や波打っている用紙はセットしないでください。
- 用紙を正しく保管してください。  
吸湿によって紙が反ったりホコリが付いたりするため、使用しないときはパッケージに戻し、高温・高湿・直射日光を避けて暗所に保管してください。

## エプソン製専用紙（純正品）以外への印刷

### 用紙情報（印刷設定）の追加

用紙の能力を十分に発揮して印刷するには、最適な  
用紙設定が不可欠です。

エプソン製専用紙（純正品）以外に印刷するときは、  
用紙情報を追加して最適な用紙設定をしてください。

#### ！重要

- インターネットに接続されたコンピューターで作業してください。またコンピューターとプリンター本体を接続してから作業してください。
- 用紙情報は、エプソン専用サーバーからインターネット経由でコンピューターとプリンター本体に追加されます。

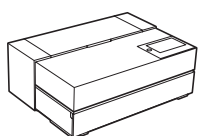


#### 用紙情報

プリント情報  
(ICC プロファイル、  
印刷モード)

メディア設定値  
(印刷制御パラメーター)

- Epson Print Layout
- プリンタードライバー

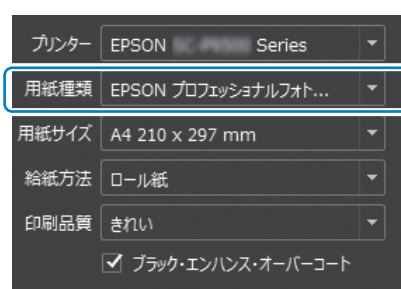


1

Epson Print Layout やプリンタードライバーから用紙情報の追加画面を呼び出します。

#### ■ Epson Print Layout

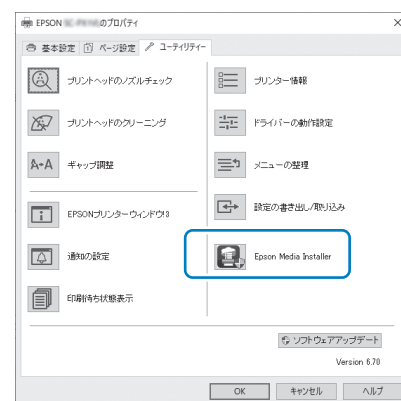
[用紙種類] で [メディアのダウンロード] を選びます。



#### ■ プリンタードライバー

##### Windows

[ユーティリティ] タブで [Epson Media Installer] を選びます。



##### Mac

Epson Media Installer を起動します。  
[Applications] - [Epson Software] -  
[Epson Utilities] - [Epson Media  
Installer.app]



追加可能な用紙情報の一覧が表示されます。



目的の用紙情報がないときは、用紙メーカーの web サイトをご覧の上、用紙設定をしてください。

## 2 [他社製メディア情報] を選択します。



## 3 目的のメディアを選択して、[メディアベンダーの Web サイトへ移動] をクリックします。

確認画面が表示されたら、[OK] をクリックします。メディアベンダーの Web サイトが表示されたら、目的の用紙情報をダウンロードします。

## 4 ダウンロードした用紙情報を追加します。

追加方法は、Epson Media Installer 画面に表示される [メディア設定ガイド] をクリックして確認してください。

追加した用紙情報は、Epson Print Layout、プリンタードライバー、操作パネルのメニューで選択できるようになります。

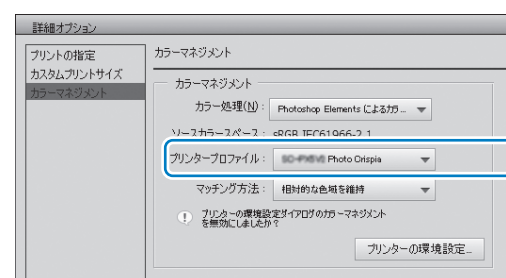
## 5 Epson Print Layout やプリンタードライバーの用紙種類で目的の用紙を選択して印刷します。

また、操作パネルの用紙設定画面で目的の用紙を必ず選択してください。

Epson Media Installer で追加した用紙情報を正しく使用するためには、Epson Print Layout やプリンタードライバーで選択した用紙種類と同じ用紙種類を操作パネルの用紙設定画面で設定する必要があります。

### 用紙情報を追加すると

追加した用紙の ICC プロファイルが Epson Print Layout、プリンタードライバー、アプリケーションソフトで使えるようになります。



### ！重要

プリンタードライバーをアンインストールして再度インストールしたときは、Epson Media Installer で用紙情報の再登録をしてください。用紙情報を再登録しないと、過去に Epson Media Installer で追加した用紙情報が Epson PrintLayout、プリンタードライバー、アプリケーションソフトなどで表示されないことがあります。

用紙情報の再登録方法：Epson Media Installer を起動し、[メディアの管理] - [更新] を実行します。



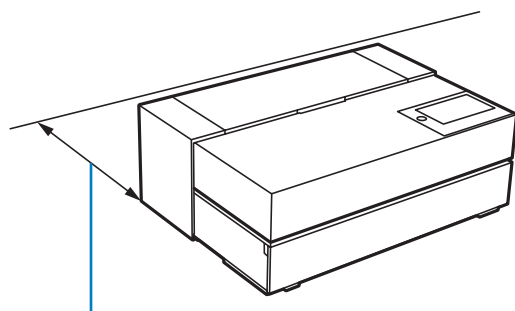
## 前面トレイへの用紙のセット

ボード紙、厚さ 0.5 mm を超える用紙、背面トレイからの給紙に失敗した市販のファインアート紙は前面トレイにセットします。

用紙をセットすると、用紙が本機の後方にはみ出します。本機の後方スペースを確保してください。

SC-PX1VL：405 mm 以上

SC-PX1V：330 mm 以上



機種に応じた、後方スペースが必要です。


### 1 本機の電源を入れます。

#### ！重要

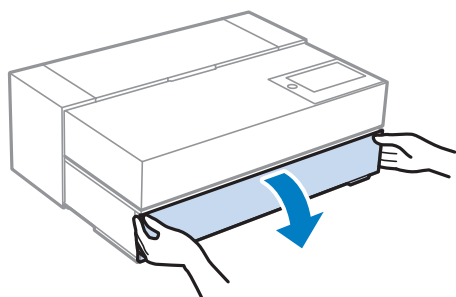
動作中に以下の操作を行うと故障の原因となります。

- 前面トレイを出す。
- 用紙をセットする。

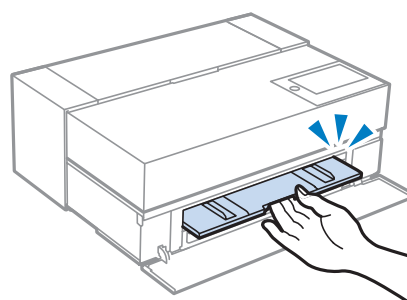
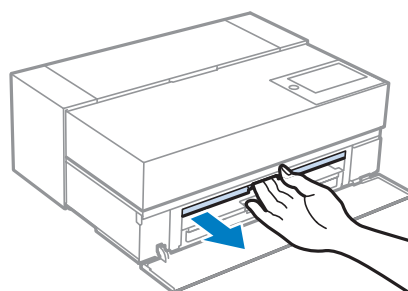
#### 用紙が斜めに給紙されるのを防ぐために

操作パネルの画面で  を押し、[設定] - [プリンター設定] - [エラー通知] - [斜行エラー検出] が [オン] になっていることを確認します。

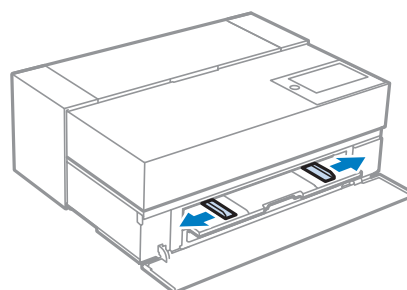
### 2 前面カバーを開けます。



### 3 手掛けを持って前面トレイを引き出します。



### 4 用紙ガイドを広げます。



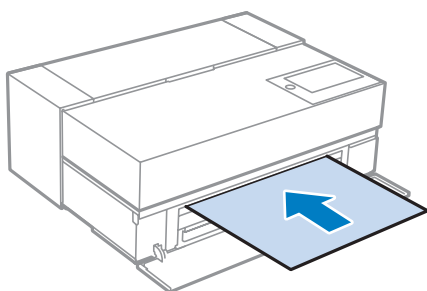
### 5 操作パネルの画面で [ボード紙] または [ファインアート（厚紙）] を選択します。

また、光沢紙使用時に印刷面に排紙ローラーの跡が付くのを防ぎたいときは、[排紙ローラー不使用（光沢紙）] を選択してください。

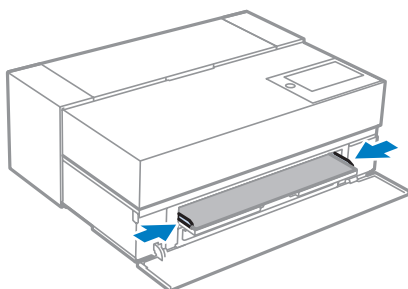
- 6 印刷面を上にして用紙を挿入します。

**！重要**

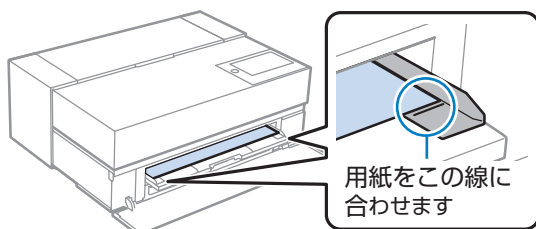
用紙を背面から挿入すると、動作不良や故障の原因となります。



- 7 用紙ガイドを用紙の幅に合わせます。



- 8 用紙の端が用紙ガイドの線に合うまで挿入します。



- 9 操作パネルの画面で、[OK] を押します。

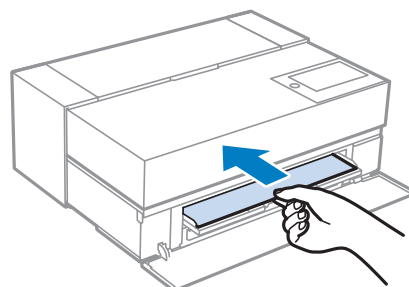
確認画面で [OK] を押すと用紙設定画面が表示されます。

- 10 用紙サイズと用紙種類を選択して、[OK] を押すと用紙が給紙されます。

エプソン製専用紙以外の市販用紙を使用するときは、その用紙に最も近い用紙種類を選択してください。

**ファインアート紙のみ**

給紙をした後に、前面トレイを押し込んでください。



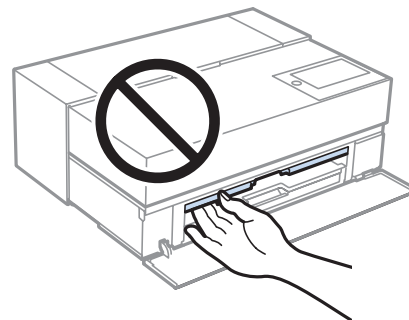
**参考**

用紙を排紙したいときは、操作パネルのホーム画面の [排紙] を押し、画面の指示に従ってください。

**！重要**

前面トレイを使用しないときは、前面トレイの手掛けを持って完全に奥まで押し込んでください。

手掛け以外の箇所を持って押し込むと前面トレイが完全に奥まで入らず、用紙詰まりの原因になることがあります。



## 消耗品の交換

### インクカートリッジの交換

ここではフォトブラックを例にして説明します。インクカートリッジは全色同様の手順で交換できます。

1 色でもインク残量が限界値以下になると、印刷はできません。印刷途中でインク残量が限界値以下になったときは、そのインクカートリッジを交換すれば印刷は続行されます。ただし、印刷途中で交換するとインクの乾き具合により、色味が異なって見えることがあります。許容できないときは、インク残量が少ないインクカートリッジは事前に新品のインクカートリッジと交換して印刷することをお勧めします。その際に取り外したインクカートリッジは、再び装着してインク残量が限界値以下になるまで使うことができます。

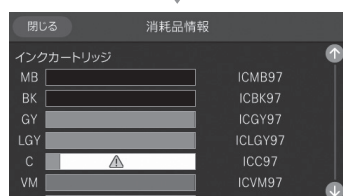
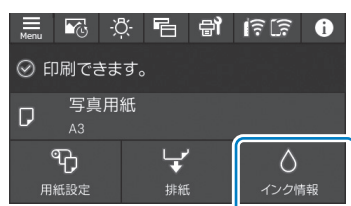
#### ！重要

##### 光沢紙への印刷時のご注意

光沢紙は印刷途中でインクカートリッジを交換すると、他の用紙よりも色味の変化が大きくなります。インク残量が少ないインクカートリッジは事前に新品と交換して印刷することをお勧めします。

#### インク残量を確認する

ホーム画面の「インク情報」を押すと、インクカートリッジの残量を確認できます。



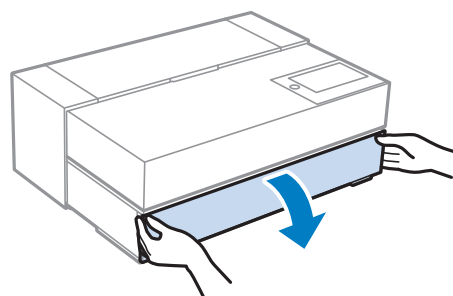
インクの残量により、以下の通りバーの部分の表示が変わります。

⚠：インクが残り少ないため、新しいインクカートリッジの準備が必要です。

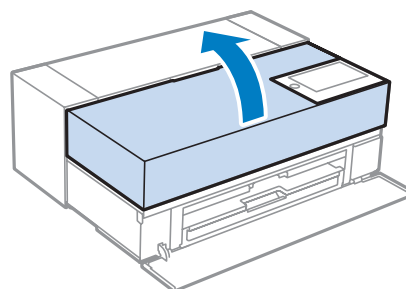
✖：インク残量が限界値以下です。新しいインクカートリッジと交換してください。

1 本機の電源が入っていることを確認します。

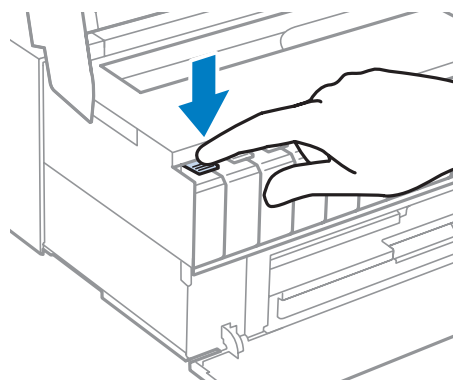
2 前面カバーを開けます。



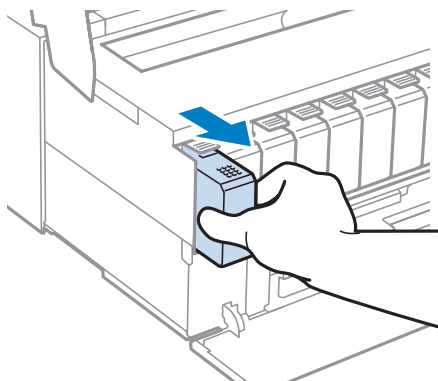
3 プリンターカバーを開けます。



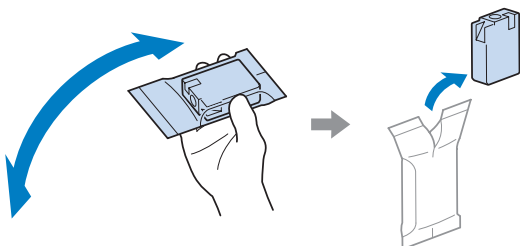
4 交換したいインクカートリッジのつまみを押します。



**5** インクカートリッジを引き抜きます。

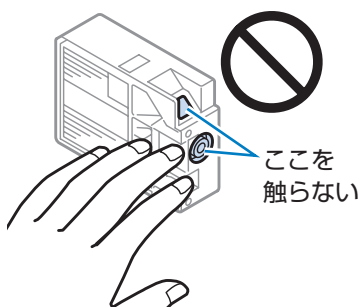


**6** インクカートリッジを図のように持って、15回よく振ってから、袋から取り出します。



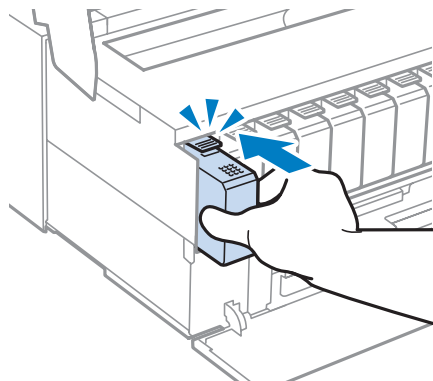
**！重要**

IC チップには触らないでください。正常に印刷できなくなるおそれがあります。



**7** 新しいインクカートリッジをセットしてください。

クリック感があるまで、押し込みます。



別の色のインクカートリッジも交換するときは、手順4～7を繰り返します。

**8** プリンターカバーと前面カバーを閉めます。

**インクカートリッジの型番**

本機で利用できるインクカートリッジは以下の通りです。(2019年12月現在)

色名	型番	
	SC-PX1VL	SC-PX1V
フォトブラック	ICBK96	ICBK97
シアン	ICC96	ICC97
ビビッドマゼンタ	ICVM96	ICVM97
イエロー	ICY96	ICY97
ライトシアン	ICLC96	ICLC97
ビビッドライトマゼンタ	ICVLM96	ICVLM97
グレー	ICGY96	ICGY97
マットブラック	ICMB96	ICMB97
ライトグレー	ICLG96	ICLG97
ディープブルー	ICDBL96	ICDBL97
10色パック	-	IC10CL97

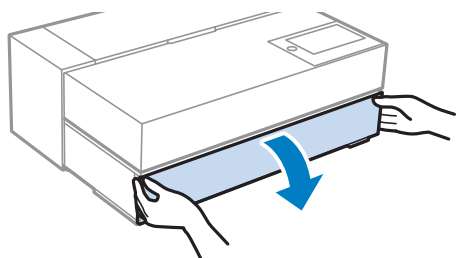
プリンター性能をフルに発揮するためにエプソン純正品のインクカートリッジを使用することをお勧めします。純正品以外のものをご使用になりますと、プリンター本体や印刷品質に悪影響が出るなど、プリンター本来の性能を発揮できない場合があります。純正品以外の品質や信頼性について保証できません。非純正品の使用に起因して生じた本体の損傷、故障については、保証期間内であっても有償修理となります。

## メンテナンスボックスの交換

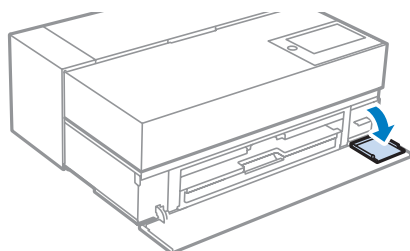
操作パネルの画面に交換のメッセージが表示されたら新しいメンテナンスボックスに交換してください。

メンテナンスボックスは、クリーニング時や印刷中に排出される廃インクを溜める容器です。操作パネルの画面にメンテナンスボックスの空き容量不足のメッセージが表示されたときは、新しいメンテナンスボックスを用意してください。交換の案内が表示されるまで印刷できます。交換のメッセージが表示されたら新品と交換してください。

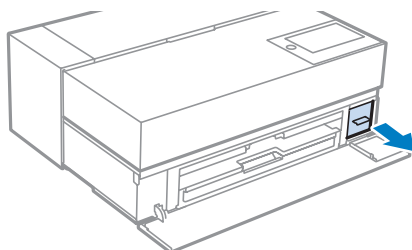
### 1 前面カバーを開けます。



### 2 メンテナンスボックスカバーを開けます。

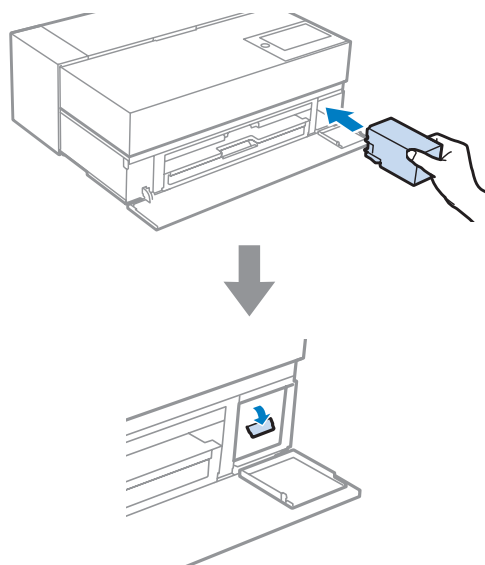


### 3 メンテナンスボックスを引き出します。



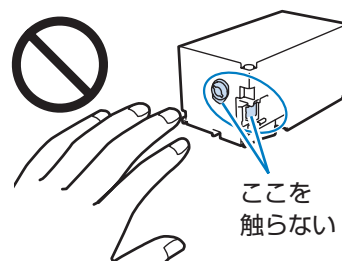
### 4 新しいメンテナンスボックスに付属の透明な袋に、使用済みメンテナンスボックスを入れてファスナーを閉めます。

### 5 新しいメンテナンスボックスを挿入してツマミを倒します。



#### ！重要

IC チップには触らないでください。正常に印刷できなくなるおそれがあります。



### 6 メンテナンスボックスカバーと前面カバーを閉めます。

#### メンテナンスボックス型番

本機で使えるメンテナンスボックスは以下の通りです。(2023 年 5 月現在)


型番 :SCMB1



## メンテナンス

### ノズルチェックとヘッドクリーニング

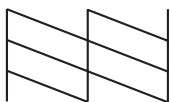
印刷結果にスジが入る、おかしい色味で印刷されたときは、ノズルの状態を確認してください。

- 1 ホーム画面で  を押し、[プリンターのお手入れ]-[プリントヘッドのノズルチェック] の順に選択します。

- 2 画面の説明に従って、A4 の普通紙を背面トレイにセットし、[開始] を選択します。

- 3 以下を参考にし、印刷されたチェックパターンでノズルに目詰まりがあるかを確認します。

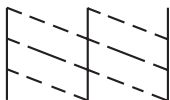
#### ■ 目詰まりしていないときの例



全ての線が印刷されているので目詰まりしていません。

画面の【O】を選択し、目詰まりチェックを終了します。

#### ■ 目詰まりしているときの例 (ヘッドクリーニング必要)



いくつかのノズルが目詰まりしています。  
画面の【×】を選択するとクリーニングの画面が表示されるので、手順 4 に進みます。

#### ■ 目詰まりしているときの例 (強力ヘッドクリーニング必要)



かなりのノズルが目詰まりしています。  
以下のときに強力クリーニングをします。画面の【×】を選択し、手順 5 に進みます。

- ほとんどの線が欠け、大部分が印刷されないとき
- プリントヘッドのクリーニングを 3 回繰り返しても改善されないとき

- 4 画面の指示に従って [クリーニング] を選択します。

クリーニングが終了したら、再度ノズルチェックをして、ノズルの目詰まりが解消されたか確認します。

目詰まりが解消していたら、終了です。

ノズルチェックとヘッドクリーニングを交互に 3 回程度繰り返しても目詰まりが解消されないときは、プリンター本体の電源を切り、印刷しない状態で 6 時間以上放置した後、再度ノズルチェックとヘッドクリーニングを繰り返してください。この作業をするだけで、ほとんどの印刷品質が改善されます。

それでも目詰まりが解消されないときは、手順 5 に進みます。

#### ！重要

- ヘッドクリーニングは必要以上に行わないでください。
- インク残量が少ないと、ヘッドクリーニングできないことがあります。
- ヘッドクリーニング中は電源を切らないでください。正常に印刷できなくなるおそれがあります。

- 5 [クリーニング] か [強力クリーニング] を選択する画面で、[強力クリーニング] を選択します。

強力クリーニングが終了したら、再度ノズルチェックをして、ノズルの目詰まりが解消したか確認します。

#### ！重要

強力クリーニングは、通常のクリーニングより多くのインクを消費します。

## 用紙経路のクリーニング

印刷結果に汚れやインクが付着するときや、印刷用紙が正しく給紙されないときは、プリンター内部のローラーをクリーニングしてください。

### ！重要

プリンター内部はティシュペーパーなどで拭かないでください。繊維くずがプリントヘッドに付いて目詰まりすることがあります。

### 印刷結果が汚れるとき


印刷結果がこすれたり汚れたりするときは、ローラーに汚れが付いた可能性があります。普通紙を通紙（給排紙）してローラーの汚れを拭き取ります。

- 1 以下のサイズの普通紙を背面トレイにセットします。

SC-PX1VL : A2

SC-PX1V : A3 または A3 ノビ

📄「用紙のセット」15 ページ

- 2 ホーム画面で  を押し、[プリンターのお手入れ] - [内部ローラークリーニング] の順に選択します。

[開始] を押すと、普通紙が通紙（給排紙）されます。

- 3 用紙にインクの汚れがつかなくなるまで、通紙（給排紙）を繰り返します。

### 正しく給紙されないとき（背面トレイ）

背面トレイからの給紙がうまくできないとき、お使いのエプソン製専用紙にクリーニングシートが付属されているときは、クリーニングシートを通紙（給排紙）して給紙ローラーをクリーニングします。


クリーニングシートの詳細は用紙に付属のマニュアルをご覧ください。

また、別売の「商品名:PX/PM クリーニングシート」もあります。

- 1 クリーニングシートに貼付されている茶色の保護シートをはがします。

茶色の保護シートの下は粘着テープになっています。手で触れたり、他のものに付かないようご注意ください。

- 2 クリーニングシートを背面トレイにセットします。

- 3 ホーム画面で  を押し、[プリンターのお手入れ] - [内部ローラークリーニング] の順に選択します。

- 4 [開始] を押すと、クリーニングシートが通紙（給排紙）されます。

- 5 手順 2 ～ 4 を 3 回繰り返します。

## 困ったときは

### 操作パネルにメッセージが表示された

操作パネルの画面に以下のメッセージが表示された際は、対処方法を確認し必要な処置をしてください。

メッセージ	対処方法
プリンターエラーが発生しました。 電源を入れ直してください。 詳しくはマニュアルをご覧ください。	プリンター内部に用紙や保護材が入っていたら取り除いてください。電源を入れ直しても同じメッセージが表示されるときは、エラーコードを控えてから、エプソンの修理窓口にご連絡ください。
インクが少なくなりました。	インクカートリッジ交換のメッセージが表示されるまでは印刷できますが、インクが1色でも限界値に達すると印刷できなくなります。早めに新しいインクカートリッジを準備してください。
インクが残り少ないため、印刷に失敗する可能性があります。	<p>【交換せずに継続する】または【交換してから印刷する】を選択してください。</p> <p>【交換せずに継続する】を選択した場合は、途中でインク残量が限界値以下になって、印刷が停止することがあります。その場合は以下の対処をしてください。</p> <ul style="list-style-type: none"> <li>■ 印刷に失敗して用紙が排出されたとき 【印刷を中止して後で交換】を選択して、カートリッジを交換してください。【すぐに交換】を選択すると、交換後に印刷が継続されるため、さらに用紙が無駄になります。</li> <li>■ 用紙が排出されないとき 【すぐに交換】を選択して、カートリッジを交換してください。交換完了後に印刷を再開しますが、色合いが変わることがあります。これを避けたい場合は、【印刷を中止して後で交換】を選択してください。</li> </ul>
インクが正常に出ていません。	プリントヘッドの品質を維持するため、インクが完全になくなる前に動作を停止するように設計されています。新しいインクカートリッジと交換してください。 📖「インクカートリッジの交換」36 ページ
アドレスとサブネットマスクの組み合わせが有効ではありません。 詳しくはマニュアルをご覧ください。	IP アドレス、またはデフォルトゲートウェイに正しい値を入力してください。正しい値がわからない場合は、ネットワーク設定をした方に確認してください。
設定画面自動表示をオフにします。 一部の機能が使えなくなります。 詳しくはマニュアルをご覧ください。	【設定画面自動表示】を無効にすると、一部の機能が使用できません。詳しくは『ユーザーズガイド』（電子マニュアル）をご覧ください。
以下にアクセスするか、マニュアルを確認してください。確認後、[OK] を選択してください。	パネルに表示されているコードを読み取れないときは、以下を参照してスマートデバイスと接続してください。 📖『ユーザーズガイド』（電子マニュアル） - 「スマートデバイスとプリンターを直接接続する方法（Wi-Fi Direct）」
Recovery Mode  Update Firmware	<p>ファームウェアのアップデートに失敗したため、リカバリーモードで起動しました。</p> <p>以下の手順でもう一度ファームウェアをアップデートしてください。</p> <ol style="list-style-type: none"> <li>1. コンピューターとプリンターを USB 接続します（リカバリーモード中のアップデートは、ネットワーク接続ではできません）。</li> <li>2. エプソンのホームページから最新のファームウェアをダウンロードしてアップデートを開始します。</li> </ol> <p>詳しくはダウンロードページの「アップデート方法」をご覧ください。</p>

## きれいに印刷できない

以下のような印刷品質トラブルが起きたときは、このページのフローに従って対処します。

かすれる、色合いがおかしい、  
スジが入る、白紙になる



### 用紙の設定を確認

用紙種類の設定がセットした用紙にあっているか確認してください。

印刷中にプリンターカバーを開けると、印刷が中断するため印刷品質に影響することがあります。  
印刷中にプリンターカバーを開けないでください。


印刷結果が改善  
されない。

文字や罫線が二重になる、  
ぼやける

emmanen alle  
Aufdruck. W  
5008 "Re



### 【プリントヘッドの位置調整】を実施

操作パネルの  - [プリンターのお手入れ] - [プリントヘッドの位置調整] の順で押します。画面の指示に従って、調整してください。

印刷結果が改善  
されない。


用紙が汚れる、こすれる



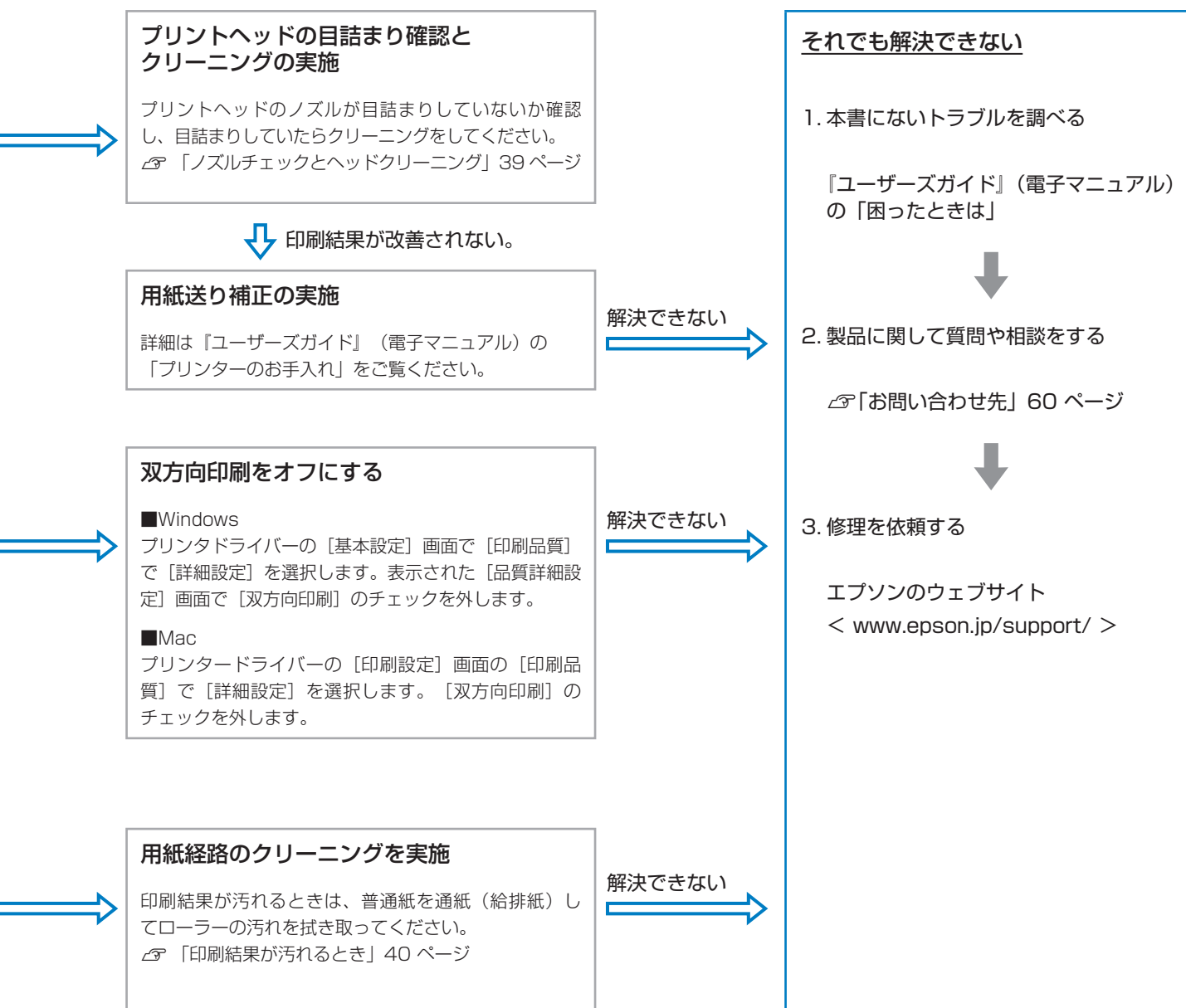
### 用紙の確認

本機で使用できる用紙か、また用紙にしわや折り目、反りがなければ確認してください。

### 【こすれ軽減】を有効にする

こすれ軽減機能を有効にして印刷してみてください。  
操作パネルの  - [設定] - [プリンター設定] - [こすれ軽減] - [する] の順に押します。

印刷結果が改善  
されない。



## 用紙が詰まった

操作パネルの画面の指示に従って、以下の手順で詰まった用紙を取り除いてください。

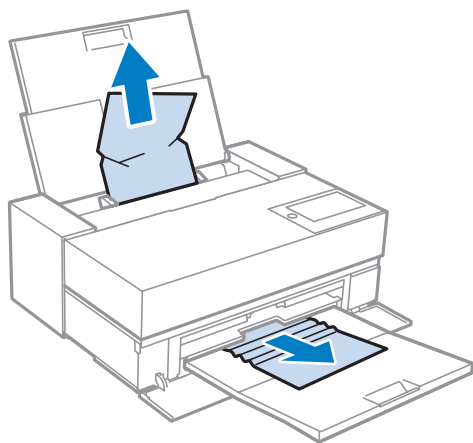
### ！重要

- プリントヘッドは絶対に手で動かさないでください。故障の原因になります。
- 用紙はゆっくりと引き抜いてください。勢いよく引っ張るとプリンターが故障するおそれがあります。
- 詰まった用紙を背面トレイから引き抜いたあとは、電源を入れ直してから再使用することをお勧めします。用紙を引き抜いたときに背面トレイの状態が変わり、用紙を正しくセットできなかったり、給紙できなくなったりすることがあります。

### 背面トレイから印刷中に用紙が詰まった

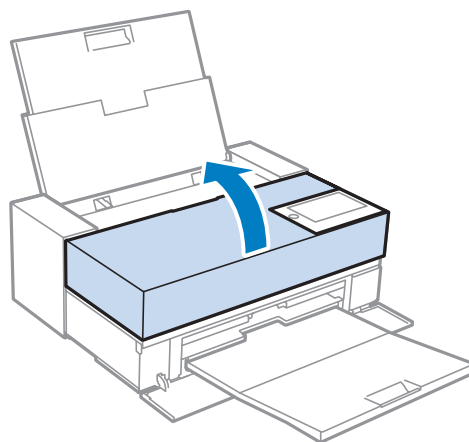
#### 用紙が見えている場合

詰まっている用紙をゆっくり引き抜きます。



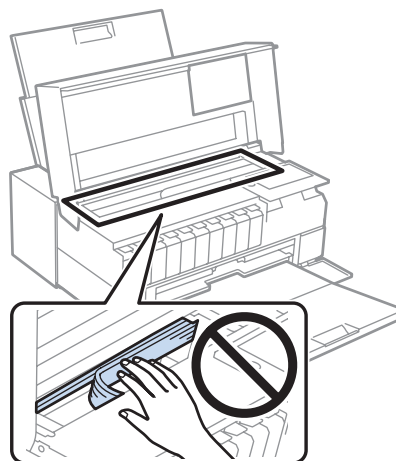
#### 用紙が見えていない場合

- 1 プリンターカバーを開けます。



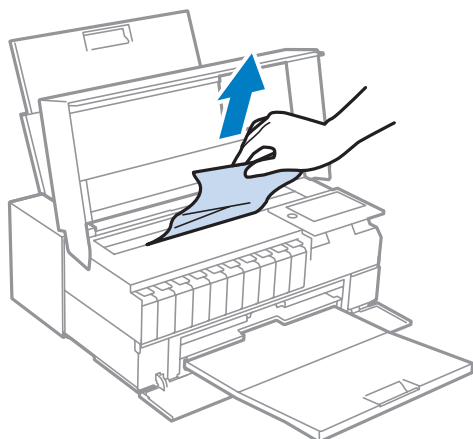
### ！重要

以下の部分には触らないでください。正常に印刷できなくなるおそれがあります。





- 2 詰まっている用紙をゆっくり引き抜きます。



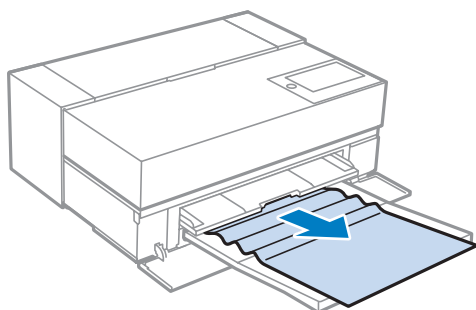
うまく用紙を取り出せないときは

前面トレイを引き出すと、用紙を取り除きやすくなります。

**前面トレイから印刷中に用紙が詰まった**

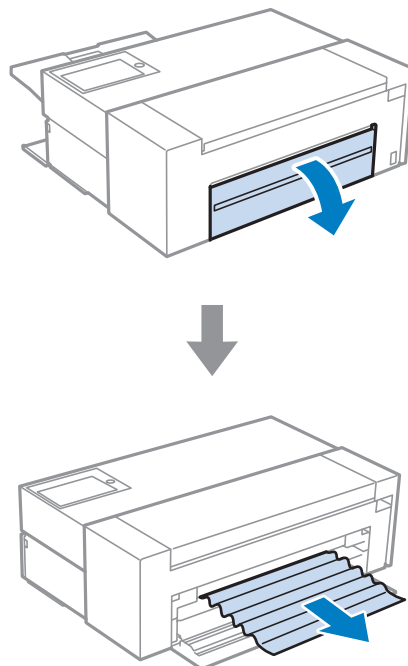
用紙を前方、または後方（取り除きやすい方向）にゆっくり引き抜きます。

**前方**



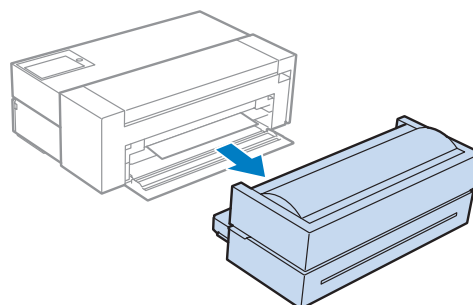
**後方**

背面カバーを開け、用紙を引き抜きます。



SC-PX1VL のみ

オプションのロールペーパーユニットを取り付けているときは、背面カバーを開ける前に取り外してください。



## トラブルシューティング

### 印刷ができない（プリンターが動かない）

#### 電源が入らない

##### 電源プラグがコンセントまたは本機から抜けていませんか？

差し込みが浅くないか、斜めになっていないかを確認し、しっかりと差し込んでください。


##### 電源コンセントに問題はありませんか？

ほかの電気製品の電源プラグを差し込んで、動作するかどうかを確かめて下さい。

【○】 ボタンを少し長めに押してください。

#### 自動的に電源が切れる

##### 自動電源オフを設定していませんか？

自動的に電源を切りたくないときは操作パネルの画面で、 を押し、[設定] - [基本設定] - [自動電源オフ] で [設定しない] にしてください。

#### 印刷できない

##### プリンターの動作確認をしてください。

本機からノズルチェックパターンを印刷してください。

🔗 「ノズルチェックとヘッドクリーニング」  
39 ページ

ノズルチェックパターンが印刷できれば、プリンターは故障していません。

次項を確認してください。

🔗 「プリンタードライバーから印刷できない」  
46 ページ

ノズルチェックパターンが印刷できないときは、プリンターが故障している可能性があります。お買い求めいただいた販売店またはエプソンの修理窓口へ修理をご依頼ください。

### プリンタードライバーから印刷できない

#### ケーブルが外れていませんか？

プリンター側のコネクタとコンピューター側のコネクタにインターフェースケーブルがしっかり接続されているか確認してください。また、ケーブルが断線していないか、変に曲がっていないか確認してください。予備のケーブルをお持ちの場合は、差し換えてご確認ください。

#### コンピューターの仕様が、それぞれのケーブルの接続条件を満たしていますか？

インターフェースケーブルの型番・仕様を確認し、コンピューターの種類や本機の仕様に合ったケーブルかどうかを確認してください。

#### プリンター切り替え機などを使っていますか？

本機とコンピューターの接続に、プリンター切り替え機や延長ケーブルを使用していると、その組み合わせによっては正常に印刷できないことがあります。本機とコンピューターをインターフェースケーブルで直結し、正常に印刷できるか確認してください。

#### USB ハブを使用している場合、使い方は正しいですか？

USB は仕様上、USB ハブを 5 段まで縦列接続できますが、本機はコンピューターに直接接続された 1 段目の USB ハブに接続することをお勧めします。お使いのハブによっては動作が不安定になることがあります。動作が不安定なときは、コンピューターの USB コネクタに USB ケーブルを直接接続してください。

#### USB ハブが正しく認識されていますか？

コンピューターで USB ハブが正しく認識されているか確認してください。正しく認識されている場合は、コンピューターの USB ポートから、USB ハブを全て外してから、本機の USB インターフェイスコネクタをコンピューターの USB ポートに直接接続してみてください。USB ハブの動作に関しては、USB ハブのメーカーにお問い合わせください。

### **【デバイスとプリンター】 / 【プリンタ】 / 【プリンタとFAX】フォルダーに本機のアイコンはありますか？(Windows)**

アイコンがないときは、プリンタードライバーが正常にインストールされていません。プリンタードライバーをインストールしてください。

### **印刷するポートの設定が使用する本機の接続先と合っていますか？(Windows)**

印刷先のポートを確認します。  
プリンターのプロパティ画面で【ポート】タブをクリックし、【印刷するポート】を確認します。  
■ USB：【USB】 xxx (x はポート番号を表す数字)  
■ ネットワーク接続：適切な IP アドレスなど  
表示がない場合はプリンタードライバーが正しくインストールされていません。プリンタードライバーを削除して、インストールし直してください。

### **本機がプリンターリストに追加されていますか？(Mac OS X)**

アップルメニュー - 【システム環境設定】 - 【プリントとファクス】の順でクリックします。プリンター名が表示されないときは、プリンターを追加してください。

## **ネットワーク環境下で印刷ができない**

### **本機とコンピューターを USB 接続して、印刷してみてください。**

USB の接続で印刷ができるのであれば、ネットワークの接続に問題があります。詳細は『ユーザーズガイド』（電子マニュアル）をご覧ください。USB 接続で印刷ができないときは、本書の該当項目をご覧ください。

## **プリンター側でエラーが発生している**

### **画面のメッセージを確認します。**

🔊「操作パネルにメッセージが表示された」  
41 ページ

## **印刷が中断されている**

### **印刷キューのステータスが【一時停止】になっていませんか？(Windows)**

印刷途中で印刷を中断したときや何らかのトラブルで印刷が停止したときは、印刷キューのステータスが【一時停止】になります。このままの状態では印刷を実行しても印刷されません。

【デバイスとプリンター】 / 【プリンタ】 / 【プリンタとFAX】フォルダーの本機のアイコンをダブルクリックし、プリンターが一時停止状態の場合は【プリンタ】メニューの【一時停止】をクリックしてチェックを外します。

### **印刷のステータスが一時停止になっていませんか？(Mac OS X)**

ご使用のプリンターの印刷状況を確認する画面を表示して、一時停止の状態でないことをご確認ください。

①アップルメニュー - 【プリントとスキャン】（または【プリントとファクス】） - 【プリントキューを開く】の順でクリックします。

②状況が「一時停止中」と表示されているプリンターがあったら、そのプリンターをダブルクリックします。

③【プリンタを再開】をクリックします。

## あてはまるトラブル状態がない

### プリンタードライバーのトラブルか、アプリケーションソフトのトラブルか判断してください。(Windows)

プリンタードライバーから印字テストすることにより、本機とコンピューターの接続、およびプリンタードライバーの設定が正しいかどうかを確認できます。

- ① 本機が印刷可能状態であること（電源が入っていること）を確認し、本機に A4 サイズ以上の用紙をセットします。
- ② [デバイスとプリンター] / [プリンタ] / [プリンタとFAX] フォルダーを開きます。
- ③ 本機のアイコンを右クリックし、表示されたメニューから [プロパティ] を選択します。
- ④ プロパティ画面で [全般] タブを選択し、[テストページの印刷] をクリックします。

しばらくすると、テストページの印刷が始まります。

- テストページが正しく印刷されたときは、本機とコンピューターの設定は正常です。続いて本書の次の確認項目へ進んでください。
- テストページが正しく印刷されないときは、本書のここまでの項目を再度確認してください。

🔗「印刷ができない（プリンターが動かない）」  
46 ページ

テストページに記載されている「ドライバーバージョン」とは Windows 内部のドライバーのバージョンです。

お客様がインストールされた弊社のプリンタードライバーのバージョンとは異なります。

## プリンターは動くが印刷されない

### 本機を長期間使用していなかったのではありませんか？

本機を長期間使用しないでいると、プリントヘッドのノズルが乾燥して目詰まりを起こすことがあります。本機を長期間使用しなかったときは、印刷を再開する前に必ずプリントヘッドの目詰まりの状態を確認してください。プリントヘッドに目詰まりが確認されたときは、ヘッドクリーニングを行ってください。

🔗「ノズルチェックとヘッドクリーニング」  
39 ページ

## 付録

### メニュー一覧

メニューで設定・実行できる項目は以下の通りです。



#### 用紙設定

- 背面トレイ
- ロール紙
- 前面トレイ
  - ファインアート（厚紙）
- ディスクトレイ
- 前面トレイ - ボード紙
- 前面トレイ
  - 排紙ローラー不使用（光沢紙）

#### 排紙

#### インク残量の表示

#### プリンターのお手入れ

- プリントヘッドのノズルチェック
- プリントヘッドのクリーニング
- 強力クリーニング
- 用紙送り補正
- プリントヘッドの位置調整
- インクカートリッジ交換
- メンテナンスボックス交換
- 内部ローラークリーニング

#### 作品情報印刷

#### 本体設定

- 画面カスタマイズ
- プリンター設定
- 基本設定
- ネットワーク設定
- Web サービス設定
- お客様利用情報
- 初期設定に戻す
- 情報確認 / 印刷
- ファームウェアのアップデート

#### Web 動画マニュアル

#### Web 動画マニュアル

以下の QR コードからもアクセスしてご覧いただけます。

#### ■ SC-PX1VL



#### ■ SC-PX1V

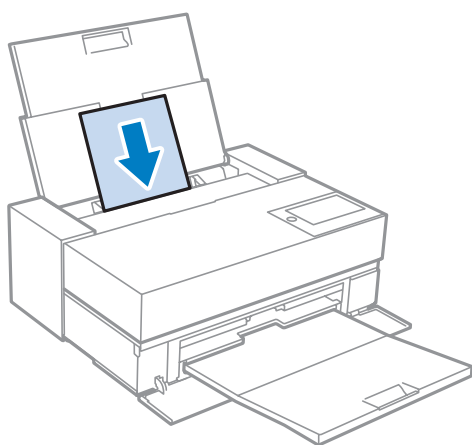


## 印刷できる用紙とセット枚数

### エプソン製専用紙（純正品）

以下は 2020 年 6 月現在の情報です。

ロール紙以外の用紙は全て背面トレイにセットします。



フチなし印刷可否に「○」が付いていても、プリンタードライバーで選択した [印刷品質] によっては、フチなし印刷ができないことがあります。

### SC-PX1VL

#### 写真の印刷に適する用紙

用紙名称	用紙サイズ	セット 可能枚数	ICC プロファイル	フチなし 印刷可否	対応ブラック インク種類
写真用紙クリスピー ＜高光沢＞	L 判、KG サイズ、2L 判、 六切、A4	20	Epson_SC-PX1VL_PX1V_ PhotoPaperCRISPIA.icc	○	フォトブラック
	四切、A3、A3 ノビ	10			
	A 2	1			
写真用紙 ＜光沢＞	L 判、KG サイズ、2L 判	30	Epson_SC-PX1VL_PX1V_ PhotoPaper.icc	○	フォトブラック
	ハイビジョンサイズ、六切、 A4	20			
	四切、A3、A3 ノビ	10			
	A 2、半切	1			
写真用紙 ＜絹目調＞	L 判、ハガキ	30	Epson_SC-PX1VL_PX1V_ PhotoPaper(SilkTexture).icc	○	フォトブラック
	2L 判、A4	20			
	A3、A3 ノビ	10			
	A 2	1			
写真用紙ライト ＜薄手光沢＞	L 判、KG サイズ、2L 判、A4	30	Epson_SC-PX1VL_PX1V_ PhotoPaperLight.icc	○	フォトブラック
	A3、A3 ノビ	10			

用紙名称	用紙サイズ	セット 可能枚数	ICC プロファイル	フチなし 印刷可否	対応ブラック インク種類
画材用紙 / 顔料専用	A3 ノビ	1	Epson_SC-PX1VL_PX1V_ WatercolorPaperRadiantWhite.icc	○	マットブラック
Velvet Fine Art Paper	A4、A3、A3 ノビ、A2	1	Epson_SC-PX1VL_PX1V_ VelvetFineArt Paper.icc	○	マットブラック
UltraSmooth Fine Art Paper	A3 ノビ、A2	1	Epson_SC-PX1VL_PX1V_ UltraSmoothFineArtPaper.icc	○	マットブラック
フォトマット紙	A4	30	Epson_SC-PX1VL_PX1V_ PhotoMattePaper(Pigment).icc	○	マットブラック
	A3、A3 ノビ	10			

### 文書と写真の印刷に適する用紙

用紙名称	用紙サイズ	セット 可能枚数	ICC プロファイル	フチなし 印刷可否	対応ブラック インク種類
フォトマット紙 / 顔料専用	A4	30	Epson_SC-PX1VL_PX1V_ PhotoMattePaper(Pigment).icc	○	マットブラック
	A3、A3 ノビ	10			
	A2	1			
スーパーファイン紙	A4	60	Epson_SC-PX1VL_PX1V_ Standard.icc	○ <sup>*1</sup>	マットブラック
	A3、A3 ノビ	50			
	A2	10			

\*1 フチなし印刷を設定して印刷することは可能ですが、用紙の状態や画像によっては用紙端でのインク汚れや、印刷品質の低下が起  
こることがあります。

用紙の汚れや印刷品質の低下が気になるときは、フチなし印刷を設定しないで印刷をお試しください。

### 文書の印刷に適する用紙

用紙名称	用紙サイズ	セット 可能枚数	ICC プロファイル	フチなし 印刷可否	対応ブラック インク種類
両面上質普通紙 ＜再生紙＞	A4	80	Epson_SC-PX1VL_PX1V_ Standard.icc	○ <sup>*1</sup>	マットブラック
	A3	40			

\*1 フチなし印刷を設定して印刷することは可能ですが、印刷品質が低下したり用紙の伸縮によりフチができたりすることがあります。

### 年賀状や挨拶状の印刷に適する用紙

用紙名称	用紙サイズ	セット 可能枚数	ICC プロファイル	フチなし 印刷可否	対応ブラック インク種類
スーパーファイン 専用ハガキ	ハガキ	50	Epson_SC-PX1VL_PX1V_ Standard.icc	○	マットブラック
PM マットハガキ	ハガキ	50	Epson_SC-PX1VL_PX1V_ PhotoMattePaper(Pigment). icc	○	マットブラック



### 名刺の印刷に適する用紙

用紙名称	用紙サイズ	セット 可能枚数	ICC プロファイル	フチなし 印刷可否	対応ブラック インク種類
両面マット名刺用紙	A4 (台紙) (面付け 10 面 2 列× 5 段、 1 片 55 × 91mm)	1	Epson_SC-PX1VL_PX1V_ Standard .icc	×	マットブラック

### ラベルなどの様々な印刷に適する用紙

用紙名称	用紙サイズ	セット 可能枚数	ICC プロファイル	フチなし 印刷可否	対応ブラック インク種類
スーパーファイン 専用ラベルシート	A4	1	Epson_SC-PX1VL_PX1V_ Standard .icc	×	マットブラック

### ロール紙

用紙名称	用紙サイズ	ICC プロファイル	フチなし 印刷可否	対応ブラック インク種類
写真用紙 ＜光沢＞ ロールタイプ	329mm (A3 ノビ幅)	Epson_SC-PX1VL_PX1V_ PhotoPaper.icc	○ <sup>*1</sup>	フォトブラック
写真用紙 ＜絹目調＞ ロールタイプ	329mm (A3 ノビ幅)	Epson_SC-PX1VL_PX1V_ PhotoPaper(SilkTexture).icc	○ <sup>*1</sup>	フォトブラック
プロフェッショ ナルフォトペー パー ＜厚手光沢＞	約 406mm (16 インチ幅)	Epson_SC-PX1VL_PX1V_ PhotoPaper.icc	○ <sup>*1</sup>	フォトブラック
プロフェッショ ナルフォトペー パー ＜厚手半光沢＞	約 406mm (16 インチ幅)	Epson_SC-PX1VL_PX1V_ PhotoPaper(SilkTexture).icc	○ <sup>*1</sup>	フォトブラック
プロフェッショ ナルフォトペー パー ＜厚手絹目＞	約 406mm (16 インチ幅)	Epson_SC-PX1VL_PX1V_ PhotoPaper(SilkTexture).icc	○ <sup>*1</sup>	フォトブラック
プロフェッショ ナルフォトペー パー ＜厚手微光沢＞	約 406mm (16 インチ幅)	Epson_SC-PX1VL_PX1V_ PhotoPaper(SilkTexture).icc	○ <sup>*1</sup>	フォトブラック
PX/MC プレミ アムマット紙 ロール	約 432mm (17 インチ幅)	Epson_SC-PX1VL_PX1V_ PhotoMattePaper(Pigment).icc	○ <sup>*1</sup>	マットブラック

\*1 左右フチなし印刷です。

## SC-PX1V

### 写真の印刷に適する用紙

用紙名称	用紙サイズ	セット 可能枚数	ICC プロファイル	フチなし 印刷可否	対応ブラック インク種類
写真用紙クリスピー ＜高光沢＞	L 判、KG サイズ、2L 判、 六切、A4	20	Epson_SC-PX1VL_PX1V_ PhotoPaperCRISPIA.icc	○	フォトブラック
	四切、A3、A3 ノビ	10			
写真用紙 ＜光沢＞	L 判、KG サイズ、2L 判	30	Epson_SC-PX1VL_PX1V_ PhotoPaper.icc	○	フォトブラック
	ハイビジョンサイズ、六切、 A4	20			
	四切、A3、A3 ノビ	10			
写真用紙 ＜絹目調＞	L 判、ハガキ	30	Epson_SC-PX1VL_PX1V_ PhotoPaper(SilkTexture).icc	○	フォトブラック
	2L 判、A4	20			
	A3、A3 ノビ	10			
写真用紙ライト ＜薄手光沢＞	L 判、KG サイズ、2L 判、A4	30	Epson_SC-PX1VL_PX1V_ PhotoPaperLight.icc	○	フォトブラック
	A3、A3 ノビ	10			
画材用紙 / 顔料専用	A3 ノビ	1	Epson_SC-PX1VL_PX1V_ WatercolorPaperRadiantWhite.icc	○	マットブラック
Velvet Fine Art Paper	A4、A3、A3 ノビ	1	Epson_SC-PX1VL_PX1V_ VelvetFineArtPaper.icc	○	マットブラック
UltraSmooth Fine Art Paper	A3 ノビ	1	Epson_SC-PX1VL_PX1V_ UltraSmoothFineArtPaper.icc	○	マットブラック
フォトマット紙	A4	30	Epson_SC-PX1VL_PX1V_ PhotoMattePaper(Pigment).icc	○	マットブラック
	A3、A3 ノビ	10			

### 文書と写真の印刷に適する用紙

用紙名称	用紙サイズ	セット 可能枚数	ICC プロファイル	フチなし 印刷可否	対応ブラック インク種類
フォトマット紙 / 顔料専用	A4	30	Epson_SC-PX1VL_PX1V_ PhotoMattePaper(Pigment).icc	○	マットブラック
	A3、A3 ノビ	10			
スーパーファイン紙	A4	60	Epson_SC-PX1VL_PX1V_ Standard.icc	○ <sup>*1</sup>	マットブラック
	A3、A3 ノビ	50			

\*1 フチなし印刷を設定して印刷することは可能ですが、用紙の状態や画像によっては用紙端でのインク汚れや、印刷品質の低下が起  
こることがあります。

用紙の汚れや印刷品質の低下が気になるときは、フチなし印刷を設定しないで印刷をお試しください。

### 文書の印刷に適する用紙

用紙名称	用紙サイズ	セット 可能枚数	ICC プロファイル	フチなし 印刷可否	対応ブラック インク種類
両面上質普通紙 ＜再生紙＞	A4	80	Epson_SC-PX1VL_PX1V_ Standard.icc	○ <sup>*1</sup>	マットブラック
	A3	40			

\*1 フチなし印刷を設定して印刷することは可能ですが、印刷品質が低下したり用紙の伸縮によりフチができたりすることがあります。

### 年賀状や挨拶状の印刷に適する用紙

用紙名称	用紙サイズ	セット 可能枚数	ICC プロファイル	フチなし 印刷可否	対応ブラック インク種類
スーパーファイン 専用ハガキ	ハガキ	50	Epson_SC-PX1VL_PX1V_ Standard.icc	○	マットブラック
PM マットハガキ	ハガキ	50	Epson_SC-PX1VL_PX1V_ PhotoMattePaper(Pigment). icc	○	マットブラック

### 名刺の印刷に適する用紙

用紙名称	用紙サイズ	セット 可能枚数	ICC プロファイル	フチなし 印刷可否	対応ブラック インク種類
両面マット名刺用紙	A4 (台紙) (面付け 10 面 2 列× 5 段、 1 片 55 × 91mm)	1	Epson_SC-PX1VL_PX1V_ Standard .icc	×	マットブラック

### ラベルなどの様々な印刷に適する用紙

用紙名称	用紙サイズ	セット 可能枚数	ICC プロファイル	フチなし 印刷可否	対応ブラック インク種類
スーパーファイン 専用ラベルシート	A4	1	Epson_SC-PX1VL_PX1V_ Standard.icc	×	マットブラック

### ロール紙

用紙名称	用紙サイズ	ICC プロファイル	フチなし 印刷可否	対応ブラック インク種類
写真用紙 <光沢> ロールタイプ	329mm (A3 ノビ幅)	Epson_SC-PX1VL_PX1V_ PhotoPaper.icc	○* <sup>1</sup>	フォトブラック
写真用紙 <絹目調> ロールタイプ	329mm (A3 ノビ幅)	Epson_SC-PX1VL_PX1V_ PhotoPaper(SilkTexture).icc	○* <sup>1</sup>	フォトブラック

\*1 左右フチなし印刷です。

## 市販用紙

フチなし印刷可否に「○」が付いていても、プリンタードライバーで選択した【印刷品質】によっては、フチなし印刷ができないことがあります。

## SC-PX1VL

本機で利用できるエプソン製以外の用紙の仕様は、以下の通りです。

名称	サイズ	セット可能枚数	用紙厚	給紙方法	フチなし印刷可否
普通紙 (単票紙)	A4	80 <sup>*1</sup>	0.08～0.11mm (64～90g/㎡)	背面トレイ	○ <sup>*2</sup>
	A6、Letter、Legal	120 <sup>*1</sup>			○ <sup>*2</sup>
	A5、B5、Half Letter				×
	A3	40 <sup>*3</sup>			○ <sup>*2</sup>
	B3	50 <sup>*3</sup>			×
	A3ノビ、A2、US B(11×17in)、US C(17×22in)、B4				○ <sup>*2</sup>
	定型サイズ以外 幅：89～431.8mm 長さ：127～1200mm				×
ロール紙	210mm (A4 幅)～ 431.8mm (A2 ノビ幅) 長さ：55～3276.7mm <sup>*4</sup> 外径：150mm 以下	1	0.08～0.7mm	ロールペーパー ユニット	○ <sup>*2</sup> <sup>*5</sup>
厚手用紙 (単票紙)	A6、A4、A3、A3ノビ、A2、 Letter、Legal、 US B(11×17in)、 US C(17×22in)、B4、 ハガキ、L判、KGサイズ、2L判、 5×8in(127×203mm)、 ハイビジョンサイズ、六切、四切、 11×14in(279×356mm)、 16×20in(406×508mm)	1	0.11～0.5mm	背面トレイ <sup>*6</sup>	○ <sup>*2</sup>
	A5、Half Letter、B5、 B3、往復ハガキ、 12×12in(305×305mm)、 半切				×
	定型サイズ以外 幅：89～431.8mm 長さ：127～1200mm				×
	A4、A3、A3ノビ、A2、 Letter、Legal、 US B(11×17in)、 US C(17×22in)、B4、 四切、11×14in(279 ×356mm)、16×20in (406×508mm)	1	0.5～0.7mm	前面トレイ (ファイン アート紙)	○ <sup>*2</sup>
	B3、12×12in (305 ×305mm)、半切				×
	定型サイズ以外 幅：203.2～431.8mm 長さ：279.4～ 3276.7mm				×

名称	サイズ	セット可能枚数	用紙厚	給紙方法	フチなし印刷可否
厚手用紙（単票紙）	A4、A3、A3ノビ、A2、Letter、Legal、US B(11×17in)、US C(17×22in)、B4、B3、四切、11×14in(279×356mm)、12×12in(305×305mm)、半切、16×20in(406×508mm)	1	0.7～1.5mm	前面トレイ（ボード紙）	×
	定型サイズ以外 幅：203.2～431.8mm 長さ：279.4～3276.7mm				
郵便ハガキ	ハガキ	50	-	背面トレイ	○
郵便ハガキ（インクジェット紙） <sup>*7</sup>	ハガキ	50	-	背面トレイ	○
往復郵便ハガキ	往復ハガキ	50	-	背面トレイ	×
ディスク	12cm	1	-	ディスクトレイ	×
高画質ディスク	12cm	1	-	ディスクトレイ	×

\*1 用紙の厚さによってセット可能枚数が異なります。セットする用紙の厚さは 12 mm以内にしてください。

\*2 フチなし印刷を設定して印刷することは可能ですが、印刷品質が低下したり用紙の伸縮によりフチができたりすることがあります。印刷する用紙のマニュアルなどを参照して、適切な設定をしてください。

\*3 用紙の厚さによってセット可能枚数が異なります。セットする用紙の厚さは 5 mm以内にしてください。

\*4 プリンタードライバーでの最大用紙長さは 18m です。

\*5 左右フチなし印刷です。

\*6 給紙に失敗したときは、前面トレイにセットしてください。

\*7 郵便光沢ハガキ＜写真用＞は除く。

## SC-PX1V

本機で利用できるエプソン製以外の用紙の仕様は、以下の通りです。

名称	サイズ	セット可能枚数	用紙厚	給紙方法	フチなし印刷可否
普通紙（単票紙）	A4	80 <sup>*1</sup>	0.08～0.11mm (64～90g/m <sup>2</sup> )	背面トレイ	○ <sup>*2</sup>
	A6、Letter、Legal				○ <sup>*2</sup>
	A5、B5、Half Letter	120 <sup>*1</sup>			×
	A3	40 <sup>*3</sup>			○ <sup>*2</sup>
	A3ノビ、US B(11×17in)、B4	50 <sup>*3</sup>			○ <sup>*2</sup>
	定型サイズ以外 幅：89～330.2mm 長さ：127～1200mm				×
ロール紙	210 mm（A4 幅）～330.2mm（A3 ノビ幅） 長さ：55～3276.7mm <sup>*4</sup> 外径：84mm 以下	1	0.08～0.7mm	ロールペーパーユニット	○ <sup>*2 *5</sup>

名称	サイズ	セット可能枚数	用紙厚	給紙方法	フチなし印刷可否
厚手用紙（単票紙）	A6、A4、A3、A3ノビ、Letter、Legal、US B(11×17in)、B4、ハガキ、L判、KGサイズ、2L判、127×203mm(5×8in)、ハイビジョンサイズ、六切、四切、11×14in(279×356mm)	1	0.11～0.5mm	背面トレイ*6	○*2
	A5、Half Letter、B5、往復ハガキ、12×12in(305×305mm)				×
	定型サイズ以外 幅：89～330.2mm 長さ：127～1200mm				×
	A4、A3、A3ノビ、Legal、Letter、US B(11×17in)、B4、四切、11×14in(279×356mm)	1	0.5～0.7mm	前面トレイ (ファインアート紙)	○*2
	12×12in(305×305mm)				×
	定型サイズ以外 幅：203.2～330.2mm 長さ：279.4～3276.7mm				×
	A4、A3、A3ノビ、Letter、Legal、US B(11×17in)、B4、四切、11×14in(279×356mm)、12×12in(305×305mm)	1	0.7～1.5mm	前面トレイ (ボード紙)	×
	定型サイズ以外 幅：203.2～330.2mm 長さ：279.4～3276.7mm				
郵便ハガキ	ハガキ	50	-	背面トレイ	○
郵便ハガキ (インクジェット紙)*7	ハガキ	50	-	背面トレイ	○
往復郵便ハガキ	往復ハガキ	50	-	背面トレイ	×
ディスク	12cm	1	-	ディスクトレイ	×
高画質ディスク	12cm	1	-	ディスクトレイ	×

\*1 用紙の厚さによってセット可能枚数が異なります。セットする用紙の厚さは12mm以内にしてください。

\*2 フチなし印刷を設定して印刷することは可能ですが、印刷品質が低下したり用紙の伸縮によりフチができたりすることがあります。印刷する用紙のマニュアルなどを参照して、適切な設定をしてください。

\*3 用紙の厚さによってセット可能枚数が異なります。セットする用紙の厚さは5mm以内にしてください。

\*4 プリンタードライバーでの最大用紙長さは18mです。

\*5 左右フチなし印刷です。

\*6 給紙に失敗したときは、前面トレイにセットしてください。

\*7 郵便光沢ハガキ＜写真用＞は除く。

## サービスとサポートのご案内

### 各種サービス・サポートについて

弊社が行っている各種サービス・サポートについては、以下のページでご案内しています。

📄「お問い合わせ先」60 ページ

### エプソンサービスパック

エプソンサービスパックは、ハードウェア保守パックです。

エプソンサービスパック対象製品と同時にご購入の上、登録していただきますと、対象製品購入時から所定の期間（3 年、4 年、5 年）、出張修理いたします。また、修理のご依頼や故障かどうかわからない場合のご相談等の受付窓口として、専用のヘルプデスクをご用意いたします。

- スピーディーな対応 – スポット出張修理依頼に比べて優先的にサービスエンジニアを派遣いたします。
- もしものときの安心 – 万トラブルが発生した場合は何回でもサービスエンジニアを派遣して修理いたします。
- 手続きが簡単 – エプソンサービスパック登録書を F A X するだけで、契約手続きなどの面倒な事務処理は一切不要です。
- 維持費の予算化 – エプソンサービスパック規約内・期間内であれば都度修理費用がかからず、維持費の予算化が可能です。

エプソンサービスパックは、エプソン製品ご購入販売店にてお買い求めください。

### 保守サービスのご案内

「故障かな？」と思ったときは、あわてずに、まず「困ったときは」をよくお読みください。そして、接続や設定に間違いがないことをご確認の上、保守サービスの受付窓口にお問い合わせください。

📄「困ったときは」41 ページ

### 保証書について

保証期間中に、故障した場合には、保証書の記載内容に基づき修理いたします。保証期間や保証事項については、保証書をご覧ください。

保証書は、製品の「保証期間」を証明するものです。「お買い上げ年月日」「販売店名」に記入漏れがないかご確認ください。これらの記載がない場合は、保証期間内であっても、保証期間内と認められないことがあります。記載漏れがあった場合は、お買い求めいただいた販売店までお申し出ください。

保証書は大切に保管してください。

### 補修用性能部品および消耗品の保有期間

本製品の補修用性能部品および消耗品の保有期間は、製品の製造終了後 5 年間です。

改良などにより、予告なく外觀や仕様などを変更することがあります。

### 保守サービスの受付窓口

保守サービスに関してのご相談、お申し込みは、次のいずれかで承ります。

- お買い求めいただいた販売店
- エプソンサービスコールセンターまたはエプソン修理センター

📄「お問い合わせ先」60 ページ



## 保守サービスの種類

エプソン製品を万全の状態でお使いいただくために、下記の保守サービスをご用意しております。

使用頻度や使用目的に合わせてお選びください。詳細は、お買い求めの販売店、エプソンサービスコールセンターまたはエプソン修理センターまでお問い合わせください。

種類		概要	概要修理代金	
			保証期間内	保証期間外
年間保守契約	出張保守	<ul style="list-style-type: none"> <li>■ 優先的にサービスエンジニアを派遣し、その場で修理いたします。</li> <li>■ 修理の都度発生する修理代・部品代*が無償のため、予算化ができて便利です。</li> <li>■ 定期点検（別途料金）で、故障を未然に防ぐことができます。</li> </ul>	年間一定の保守料金	
	持込保守	<ul style="list-style-type: none"> <li>■ お客様に修理品をお持ち込みまたは送付いただき、お預かりして修理いたします。</li> <li>■ 修理の都度発生する修理代・部品代*が無償のため、予算化ができて便利です。</li> </ul>	年間一定の保守料金	
スポット出張修理		<ul style="list-style-type: none"> <li>■ お客様からご連絡いただいて数日以内にサービスエンジニアを派遣し、その場で修理いたします。</li> </ul>	SC-PX1V 有償（出張料のみ） 修理完了後、その都度お支払いください SC-PX1VL 無償	有償（出張料＋技術料＋部品代） 修理完了後、その都度お支払いください
引取修理（ドア to ドア）		<ul style="list-style-type: none"> <li>■ ご指定の日時・場所に修理品を引き取りにお伺いするサービスです。お客様による梱包・送付の必要はありません。</li> <li>■ 修理代金とは別に引取料金（保証期間内外とも一律）が必要です。</li> </ul>	有償（引取料金のみ） 修理完了品をお届けしたときにお支払いください	有償（引取料金＋修理代金） 修理完了品をお届けしたときにお支払いください
持込／送付修理		<ul style="list-style-type: none"> <li>■ お客様に修理品をお持ち込みまたは送付いただき、お預かりして修理いたします。</li> </ul>	無償	有償（基本料＋技術料＋部品代） 修理完了品をお届けしたときにお支払いください

\* 消耗品（インクカートリッジ、トナー、用紙など）は、保守対象外となります。

### ！重要

- エプソン純正品以外あるいはエプソン品質認定品以外の、オプションまたは消耗品を装着し、それが原因でトラブルが発生した場合には、保証期間内であっても責任を負いかねますのでご了承ください。ただし、この場合の修理などは有償で行います。
- 本製品の故障や修理の内容によっては、製品本体に保存されているデータや設定情報が消失または破損することがあります。また、お使いの環境によっては、ネットワーク接続などの設定をお客様に設定し直していただくことになります。これに関して弊社は保証期間内であっても責任を負いかねますのでご了承ください。データや設定情報は、必要に応じてバックアップするかメモを取るなどして保存することをお勧めします。

## お問い合わせ先

アフターサポート・サービスのご案内

### お問い合わせの前に

#### サポート情報サイト

最新ソフトウェア、製品マニュアルなど、製品のサポート情報満載のサイトです。

[epson.jp/support/](https://epson.jp/support/)



#### FAQ（よくあるご質問）

困ったときの対処方法を分かり易く説明しています。

[epson.jp/faq/](https://epson.jp/faq/)



### 製品に関するご質問・ご相談/運用支援

営業日、営業時間の詳細はサポート情報サイトでご確認ください。



メールで相談する

[epson.jp/mail/](https://epson.jp/mail/)



電話で相談する

エプソンインフォメーションセンター  
050-3155-8066

### 修理のお申し込み

対象製品など修理メニューの詳細はウェブサイトでご確認ください。

[epson.jp/shuri/](https://epson.jp/shuri/)



出張修理サービス

ご指定の場所へサービスエンジニアを派遣し、その場で修理するサービスです。

Web で申し込む  
[epson.jp/119/](https://epson.jp/119/)

電話で申し込む  
050-3155-8600



引取修理サービス

ご指定の日時・場所に修理品を引き取りにお伺いするサービスです（有償）。

Web で申し込む  
[epson.jp/door/](https://epson.jp/door/)

電話で申し込む  
050-3155-7150



### 消耗品のご購入

お近くのエプソン商品取扱店またはエプソンダイレクトショップでお買い求めください。



エプソンダイレクトショップ  
[epson.jp/shop/](https://epson.jp/shop/)



ご購入相談・ご注文窓口  
0120-956-285

### 会員制情報提供サイト(MyEPSON)

ユーザー登録していただくと、お客様に商品の最新情報や活用のためのヒントをお届けいたします。

[myepson.jp/](https://myepson.jp/)

### ショールーム

最新のエプソン商品を実際にお試しいただけます。

[epson.jp/showall/](https://epson.jp/showall/)



上記 050 で始まる電話番号は KDDI 株式会社の電話サービス KDDI 光ダイレクトを利用しています。本ページに記載の情報は予告無く変更になる場合がございます。あらかじめご了承ください。

**エプソン販売株式会社**  
**セイコーエプソン株式会社**


〒160-8801 東京都新宿区新宿四丁目1番6号 JR新宿ミライナタワー  
〒392-8502 長野県諏訪市大和三丁目3番5号

ビジネス(インク) 2022.03

# お客様診断シート

ご使用の製品と一緒に修理センターへ送付いただくシートです。

## 修理に出す前にしていただきたいこと

- ①このページをコピーして、チェック項目をご記入ください。
  - ②記入後、製品と一緒に修理センターへ送付してください。
-  不具合の解析時間が短縮されることがあります。

切り取り

### Q1：いつ頃から故障が発生していますか？

- ☐使用開始直後から    ☐ある程度使用してから（購入後\_\_\_\_\_年\_\_\_\_\_ヶ月頃から）    ☐その他（\_\_\_\_\_）

### Q2：故障の発生頻度を教えてください。

- ☐使用するたびに発生    ☐頻繁に発生する    ☐稀に発生する    ☐初めて    ☐その他（\_\_\_\_\_）

### Q3：お客様の製品の症状をお聞かせください。

ヘッドクリーニングを2回程度試してみましたか？

☐はい

☐いいえ

以下のあてはまる症状の☐に、  
チェック[✓]を入れてくだ  
さい。

ヘッドクリーニングを2回程度実施してください。それでも目詰まりが解消されないときは、6時間以上放置したあと、再度目詰まりの状態を確認してください。詳しくは本書の「ノズルチェックとブリントヘッドのクリーニング」をご覧ください。

#### <印字異常のとき>

- ☐色が出ない    ☐スジが入る（☐縦スジ    ☐横スジ）    ☐色味がおかしい（☐濃淡    ☐かすれ    ☐色が出ない）  
☐色むら/かすれがある    ☐用紙が汚れる（☐印刷する面全て    ☐裏汚れ    ☐前端    ☐後端）  
☐文字や線がずれる/2重になる    ☐ヘッドクリーニングしても復帰できない（実施したクリーニング回数：\_\_\_\_\_回）  
☐その他（\_\_\_\_\_）

【お願い】 差し支えないようでしたら、お客様のプリンターで発生した印刷異常の結果を、製品と一緒に送付してください。不具合解析時間が短縮されることがあります。

#### <用紙の給紙/排紙不良のとき>

- ☐用紙が詰まる    ☐詰まった紙が取れない    ☐給紙されない    ☐同時に数枚排出される  
☐白紙で排出される    ☐用紙が斜めに印刷されて出てくる    ☐用紙が出てこない  
異常が発生する用紙種類、用紙サイズをご記入ください。

用紙種類：\_\_\_\_\_, 用紙サイズ：\_\_\_\_\_, 用紙メーカー名：\_\_\_\_\_

- ☐その他（\_\_\_\_\_）

【お願い】 差し支えないようでしたら、お客様のプリンターで発生した印刷異常の結果（可能であれば5～10枚）を、製品と一緒に送付してください。不具合解析時間が短縮されることがあります。

#### <エラー発生のとき>

- ☐プリンターエラーが頻繁に発生する（エラーコード：\_\_\_\_\_）    ☐電源が切れない/入らない  
☐パネルにエラーメッセージが表示される（エラー内容：\_\_\_\_\_）  
☐その他（\_\_\_\_\_）

#### <認識不良のとき>

認識しない物を選んでください。

- ☐インクカートリッジ    ☐メモリーカード    ☐コンピューター（接続方法：☐USB    ☐無線LAN    ☐有線LAN）  
☐スマートフォン/タブレット    ☐アクセスポイント/無線LANルーター  
☐スキャナー（接続方法：☐USB    ☐無線LAN    ☐有線LAN）    ☐外部ストレージ  
☐その他（\_\_\_\_\_）

認識しない物のメーカー、型番をご記入ください。

メーカー名：\_\_\_\_\_ 型番：\_\_\_\_\_

#### <その他>

上記にお客様の症状が該当しない場合には、こちらにご記入をお願いいたします。

( )

切り取り



## 安全上のご注意

本製品はインクジェットプリンターです。本製品を安全にお使いいただくために、お使いになる前には必ず本製品のマニュアルをお読みください。本製品のマニュアルの内容に反した取り扱いが故障や事故の原因になります。本製品のマニュアルは、製品の不明点をいつでも解決できるように手元に置いてお使いください。

### 記号の意味

本製品のマニュアルでは、お客様や他の人々への危害や財産への損害を未然に防止するために、危険を伴う操作やお取り扱いを次の記号で警告表示しています。内容をご理解の上で本文をお読みください。

#### ⚠ 警告

この表示を無視して誤った取り扱いをすると、人が死亡または重傷を負う可能性が想定される内容を示しています。

#### ⚠ 注意

この表示を無視して誤った取り扱いをすると、人が傷害を負う可能性および財産の損害の可能性が想定される内容を示しています。



一般禁止



分解禁止



濡れ手禁止



接続禁止



水濡れ  
禁止



一般指示



電源プラグをコン  
セントから抜く



アース線  
を接続

### 設置上のご注意

#### ⚠ 警告



本製品の通風口を塞がないでください。

通風口を塞ぐと内部に熱がこもり、火災になるおそれがあります。布などで覆ったり、風通しの悪い場所に設置しないでください。また、マニュアルで指示された設置スペースを確保してください。

📖「設置スペース」12 ページ

#### ⚠ 注意



不安定な場所、他の機器の振動が伝わる場所に設置・保管しないでください。

落ちたり倒れたりして、けがをするおそれがあります。

油煙やホコリの多い場所、水に濡れやすいなど湿気の多い場所に置かないでください。

感電・火災のおそれがあります。



本製品を持ち上げる際は、無理のない姿勢で作業してください。

無理な姿勢で持ち上げると、けがをするおそれがあります。

SC-PX1VL を移動する際は、前後左右に10度以上傾けないでください。

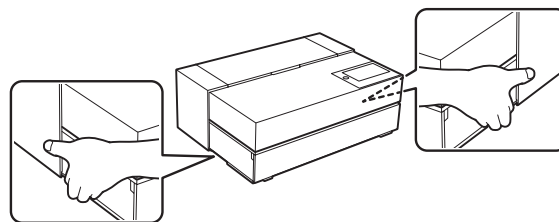
転倒などによる事故のおそれがあります。



本製品を持ち上げる際は、マニュアルで指示された箇所に手を掛けて持ち上げてください。

他の部分を持って持ち上げると、プリンターが落下したり、下ろす際に指を挟んだりして、けがをするおそれがあります。本製品の持ち上げ方は以下を参照してください。

### 本機の持ち方



## 取り扱い上のご注意

### ⚠ 警告



**異物や水などの液体が内部に入ったときは、そのまま使用しないでください。**

感電・火災のおそれがあります。

すぐに電源を切り、電源プラグをコンセントから抜いてから、販売店またはエプソンの修理窓口にご相談してください。



**マニュアルで指示されている箇所以外の分解は行わないでください。**



**可燃ガスおよび爆発性ガス等が大気中に存在するおそれのある場所では使用しないでください。また、本製品の内部や周囲で可燃性ガスのスプレーを使用しないでください。**

引火による火災のおそれがあります。

**煙が出たり、変なにおいや音がするなど異常状態のまま使用しないでください。**

感電・火災のおそれがあります。

異常が発生したときは、すぐに電源を切り、電源プラグをコンセントから抜いてから、販売店またはエプソンの修理窓口にご相談してください。

**アルコール、シンナーなどの揮発性物質のある場所や火気のある場所では使用しないでください。**

感電・火災のおそれがあります。

**お客様による修理は、危険ですから絶対にしないでください。**

**各種ケーブルは、マニュアルで指示されている以外の配線をしないでください。**

発火による火災のおそれがあります。また、接続した他の機器にも損傷を与えるおそれがあります。

**開口部から内部に、金属類や燃えやすい物などを差し込んだり、落としたりしないでください。**

感電・火災のおそれがあります。

**医療機器の近くや医療機関の屋内で使用しないでください。**

電波が、心臓ペースメーカーや医療用電気機器に影響を与えるおそれがあります。

**心臓ペースメーカーの装着部位から22cm 以上離して使用してください。**

電波が、ペースメーカーの動作に影響を与えるおそれがあります。

**自動ドアや火災報知機などの自動制御機器の近くで使用しないでください。**

電波が影響を及ぼし、誤動作による事故の原因となるおそれがあります。

### ⚠ 警告



**液晶ディスプレイが破損したときは、中の液晶に十分注意してください。**

万一以下の状態になったときは、応急処置をしてください。

- 皮膚に付着したときは、付着物を拭き取り、水で流し石けんでよく洗い流してください。
- 目に入ったときは、きれいな水で最低 15 分間洗い流した後、医師の診断を受けてください。
- 口に入ったときは、速やかに医師に相談してください。



**製品内部の、マニュアルで指示されている箇所以外には触れないでください。**

感電や火傷のおそれがあります。

**雷が鳴り出したら、電源コンセントに接続されている機器（製品本体、電源コード）に触れないでください。**

感電のおそれがあります。

### ⚠ 注意



**本製品を移動する際は、電源を切り、電源プラグをコンセントから抜き、全ての配線を外したことを確認してから行ってください。**

コードが傷つくなどにより、感電・火災のおそれがあります。

**各種ケーブルやオプションを取り付ける際は、取り付ける向きや手順を間違えないでください。**

火災やけがのおそれがあります。

マニュアルの指示に従って、正しく取り付けてください。



**本製品の上に乗ったり、重いものを置いたりしないでください。**

特に、子どものいる家庭ではご注意ください。倒れたり壊れたりして、けがをするおそれがあります。

**電源投入時および印刷中は、排紙ローラー部に指を近付けないでください。**

指が排紙ローラーに巻き込まれ、けがをするおそれがあります。用紙は、完全に排紙されてから手に取ってください。

**本製品を保管・輸送するときは、傾けたり、立てたり、逆さまにしないでください。**

インクが漏れるおそれがあります。

**不安定な場所で使用しないでください。**

傾いた状態で使用するとインクが漏れるおそれがあります。

## 電源に関するご注意

## ⚠ 警告



**AC100V 以外の電源は使用しないでください。**

感電・火災のおそれがあります。

**電源プラグは、ホコリなどの異物が付着した状態で使用しないでください。**

感電・火災のおそれがあります。

**電源コードのたこ足配線はしないでください。**

発熱して火災になるおそれがあります。

家庭用電源コンセント (AC100V) から直接電源を取ってください。

**破損した電源コードを使用しないでください。**

感電・火災のおそれがあります。

電源コードが破損したときは、エプソンの修理窓口に相談してください。

また、電源コードを破損させないために、以下の点を守ってください。

- 電源コードを加工しない
- 電源コードに重いものを載せない
- 無理に曲げたり、ねじったり、引っ張ったりしない
- 熱器具の近くに配線しない

**付属の電源コード以外は使用しないでください。また、付属の電源コードを他の機器に使用しないでください。**

感電・火災のおそれがあります。



**電源プラグをコンセントから抜くときは、コードを引っ張らずに、電源プラグを持って抜いてください。**

コードの損傷やプラグの変形による感電・火災のおそれがあります。

**電源プラグは定期的にコンセントから抜いて、刃の根元、および刃と刃の間を清掃してください。**

電源プラグを長期間コンセントに差したままにしておくと、電源プラグの刃の根元にホコリが付着し、ショートして火災になるおそれがあります。

**電源プラグは刃の根元まで確実に差し込んで使用してください。**

感電・火災のおそれがあります。



**濡れた手で電源プラグを抜き差ししないでください。**

感電のおそれがあります。

## 消耗品に関するご注意

## ⚠ 注意



**インクが皮膚に付着したときや目や口に入ったときは、以下の処置をしてください。**

- 皮膚に付着したときは、すぐに水や石けんで洗い流してください。
- 目に入ったときはすぐに水で洗い流してください。そのまま放置すると目の充血や軽い炎症をおこすおそれがあります。異常があるときは、速やかに医師に相談してください。
- 口に入ったときは、速やかに医師に相談してください。



**インクカートリッジやメンテナンスボックスを分解しないでください。**

分解するとインクが目に入ったり皮膚に付着するおそれがあります。



**インクカートリッジは強く振らないでください。**

強く振ったり振り回したりすると、カートリッジからインクが漏れるおそれがあります。

**印刷用紙の端を手でこすらないでください。**

用紙の側面は薄く鋭利なため、けがをするおそれがあります。



**インクカートリッジ、メンテナンスボックスは、子どもの手の届かない場所に保管してください。**

用紙を切る際は、カッターなどの刃物で手や指を切らないように注意してください。



# エプソンのフォトポータル エプサイト

作品づくりに役立つ情報や、写真プリントを美しく仕上げるテクニックなど、  
“もっと知りたい” に応える学びと挑戦のコンテンツをお届けします。



[epson.jp/katsuyou/photo](https://epson.jp/katsuyou/photo)



## エプソン公式 SNS アカウント

クリエイティブ活動に役立つ情報やイベント出展情報などを発信中です。

### エプソン公式 Facebook アカウント



エプソンのフォトポータル（エプサイト）  
@epsonphotojp



Facebook © 2019

# 紙による表現の可能性を、 もっと試せる。もっと楽しむ。

エプソン純正紙で作品づくりがさらに広がる



光をさらに眩しく、  
色彩をより  
あざやかに。

エプソンが  
おすすめする  
純正紙はこちら

## 写真用紙クリスピー＜高光沢＞

光沢度が高く、鮮やかで、階調表現が非常に優れた用紙。コシがあり、手に取ったときに高級感があります。



彩度を高めたい。  
絵画的な質感を  
だしたい。

エプソンが  
おすすめする  
純正紙はこちら

## Velvet Fine Art Paper

しっかりとしたファインアート用紙のなかでも、質感と彩度を両立させた最高峰の用紙。ハイコントラストなモノクロ、彩度の高い作品に。

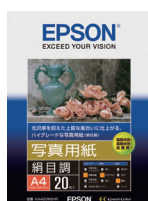


しっとりとした  
空気感を  
出したい。

エプソンが  
おすすめする  
純正紙はこちら

## 写真用紙＜絹目調＞

光沢を抑えた、キメの細かい微粒面が特徴の用紙。光の反射を抑えられるので、照明を当てる作品展示にも向いています。

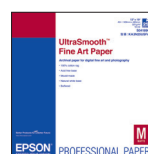


作品に  
もっと自然な  
風合いを。

エプソンが  
おすすめする  
純正紙はこちら

## UltraSmooth Fine Art Paper

用紙の地色がオフホワイトなため温調な仕上がりに。用紙の厚みとコットンの質感が高級感をもたらし出します。



# EPSON



\*414665000\*

© 2025 Seiko Epson Corporation  
2025 年 8 月発行  
Printed in XXXXXX