

EW-M973A3T

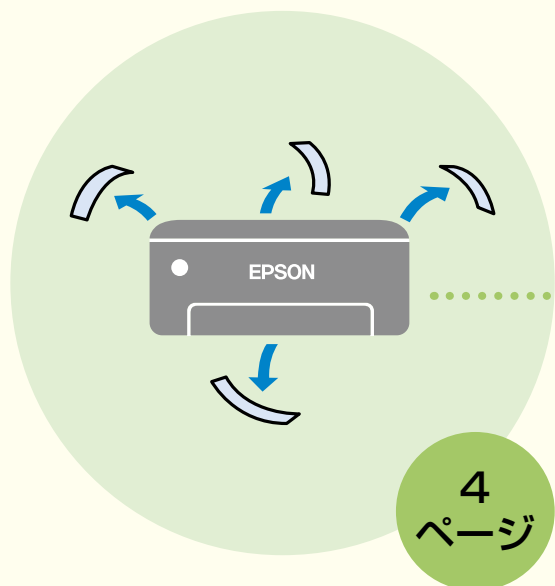
EW-M873T

使い方ガイド

- 本書は製品の近くに置いてご活用ください。
- ご使用前に「製品使用上のご注意」（別紙）を必ずお読みください。
- プリンターの準備や基本的な使い方、よくあるご質問の対処方法などを説明しています。さらに詳しい製品全般の情報は「ユーザーズガイド」（電子マニュアル）をご覧ください。

プリンターを使う準備をしよう	4
プリンターの使い方を覚えよう	12
写真印刷の基本～操作の流れ～	26
コピーの基本～操作の流れ～	32
スキャンの基本～操作の流れ～	36
インクの補充	38
メンテナンスボックスの交換	40
知っておきたいポイント	42
困ったときは	45
付録	56

目次



写真やハガキ、
ディスクレーベル印刷
がしたい！



文書のコピーが
したい！



プリンターを使う準備をしよう 4

作業の流れ.....4

プリンターの使い方を覚えよう 12

操作パネルの使い方.....12

各部の名称.....13

用紙のセット方法.....14

印刷できる用紙とセット枚数.....18

印刷用ディスクのセットと取り出しかた....22

メモリーカードのセットと取り出しかた....24

原稿のセット方法.....25

写真印刷の基本～操作の流れ～ 26

写真を印刷しよう.....26

年賀状やハガキを印刷しよう.....28

文書を印刷しよう.....28

他にももっとできる
写真印刷の楽しみ方.....30

コピーの基本～操作の流れ～ 32

コピーの基本操作を覚えよう.....32

他にももっとできる
いろいろなコピーのしかた.....34

スキャンの基本～操作の流れ～ 36

スキャンした画像データを
保存してみよう.....36

インクの補充 38

- インク残量を確認する38
- インクを補充する38
- 純正インクボトルのご案内39

メンテナンスボックスの交換 40

- 交換方法40
- 消耗品の廃棄40
- メンテナンスボックスの空き容量を確認する41
- メンテナンスボックスの型番41

知っておきたいポイント 42

- プリンターに無理な衝撃を与えない42
- 紙詰まりや給紙不良を防ぐには42
- 給紙不良が続くときは42
- きれいに印刷できないときは42
- 原稿カバーが外れたときは43
- 用紙サポートが外れたときは43
- 用紙の保管方法43
- 操作パネルからできるファームウェアアップデート43
- プリンタードライバーのお助け画面43
- プリントヘッド（ノズル）の目詰まりを防止するために44

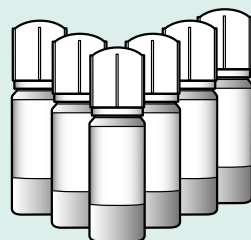
困ったときは 45

- 操作パネルにメッセージが表示された45
- うまく動かない47
- きれいに印刷できない48
- うまく給紙できない50
- 印刷結果が汚れるとき50
- ノズルチェックとプリントヘッドのクリーニング52
- 詰まった紙の取り除き方54

付録 56

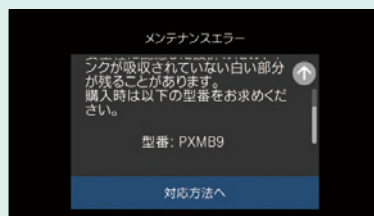
- サービスとサポートのご案内56
- お客様診断シート57
- プリンターの輸送と保管60
- よくあるお問い合わせ62

インクを補充しよう



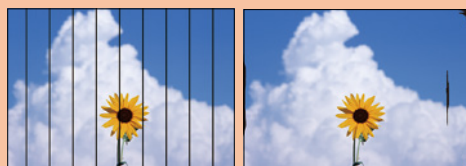
38
ページ

交換のメッセージが表示されたら、メンテナンスボックスを交換しよう



40
ページ

トラブルが起きたら困ったときはをチェック！



45
ページ

プリンターを使う準備をしよう

製品型番の確認方法

お使いの製品の型番を確認してください。
製品によって仕様の異なる箇所があります。

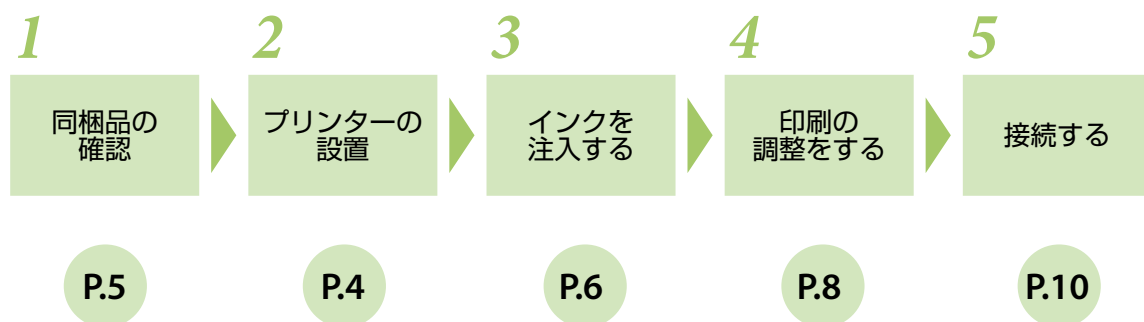
本書では主に EW-M873T の
イラストを使用し説明しています。



EW-M973A3T
または
EW-M873T

作業の流れ

作業の前に、「製品使用上のご注意」(別紙)を必ずお読みください。



!重要 コンピューターから印刷するときプリンターの機能を最大限活用するため、エプソンの純正ドライバーをインストールしてください。

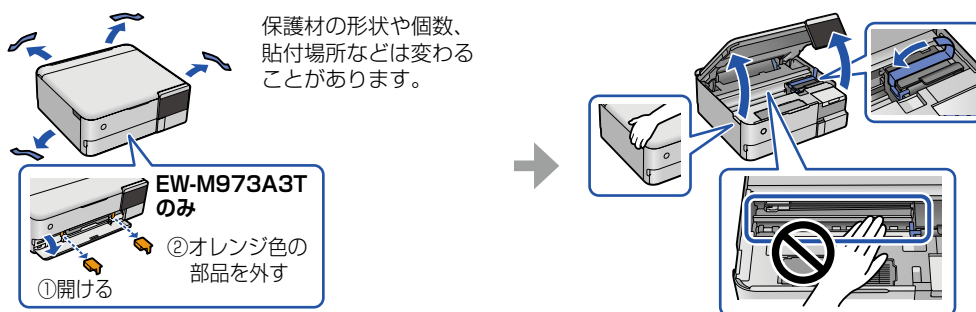
2 プリンターを設置する

!重要

- ・直射日光の当たる場所や冷暖房、加湿器の近くに設置しないでください。
- ・傷がつきやすい机などに設置する場合は、デスクマットなどを敷いてプリンターを設置してください。
- ・水平で安定した場所に設置してください。

1 すべての保護材と、テープ（青色）を取り外す

テープと一緒に外れるフィルムや緩衝材はすべて取り外してください。残っていると誤動作の原因となります。



⚠ 注意

この表示を無視して誤った取り扱いをすると、人が障害を負う可能性及び財産の損害の可能性が想定される内容を示しています。

! 重要

必ず守っていただきたい内容を記載しています。この内容を無視して誤った取り扱いをすると、製品の故障や、動作不良の原因になる可能性があります。



補足情報や参考情報

1

同梱物を確認する

不足や損傷しているものがあるときは、お買い上げの販売店にご連絡ください。

セットアップ用インクボトル (6 個)

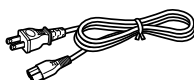


※黒インクは 2 種類あります。



- 製品をはじめてお使いになるときは、必ず同梱のセットアップ用インクボトルをお使いください。セットアップに必要な容量のインクが入っています。
- 購入直後のインク初期充填では、プリントヘッドノズル（インクの吐出孔）の先端部分までインクを満たして印刷できる状態にするため、その分インクを消費します。そのため、初回は 2 回目以降に使用するインクボトルよりも印刷できる枚数が少なくなります。

電源コード



ソフトウェアディスク
(Windows 専用)



保証書

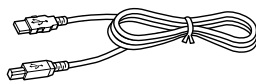


使い方ガイド / プリントアイデア Book



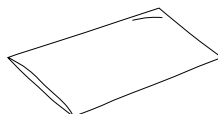
プリンターをコンピューターに直接接続してお使いになるときは、市販の USB ケーブル (A-B タイプ) が必要です。

※ USB3.0 は使用できません。



輸送袋

輸送時に製品を入れる袋です。大切に保管してください。

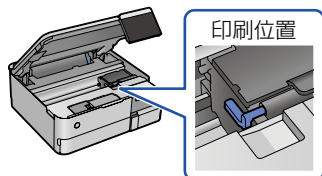


⚠ 注意

スキャナーユニットを開閉するときは、手や指を挟まないように注意してください。けがをするおそれがあります。

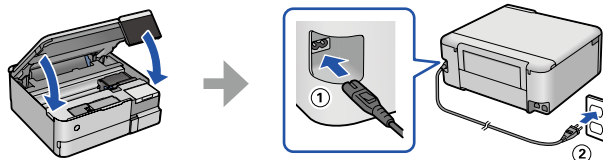
2

輸送用ロックが印刷位置になっていることを確認する
出荷時はインクが入っていないため、印刷位置になっています。



3

スキャナーユニットを閉じて、電源コードを接続する



スキャナーユニットを閉めるときに若干抵抗を感じることがありますが異常ではありません。安全のため、ゆっくり閉まります。

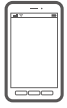
! 重要

USB ケーブルは指示があるまで接続しないでください。



Epson Smart Panel でかんたんセットアップ！

スマートデバイス



コンピューターと
スマートデバイス

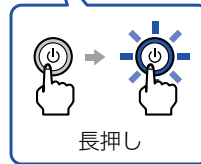
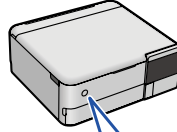


スマートデバイスを使って、
簡単にセットアップできます。

コンピューターから使う方
にもおすすめです！

1

プリンターの電源を入れる
電源ボタンを、ランプが点滅
するまで長押しします。



長押し

この先のセットアップは
スマートデバイスから操作
します。

2

スマートデバイスで
以下からアクセス



Epson Smart Panel の
紹介ページが表示されます。



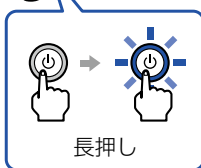
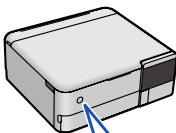
本書を見ながらセットアップするときは、このまま次のステップに進んでください。

3

インクを注入する

1

電源を入れる
電源ボタンを、ランプが点滅す
るまで長押しします。



長押し

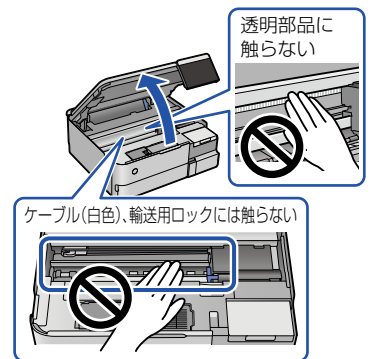
2

画面の案内を確認し、
[OK] をタップする



3

スキャナーユニットを
開ける



3 最新版の Epson Smart Panel をインストールする



4 Epson Smart Panel を起動する。

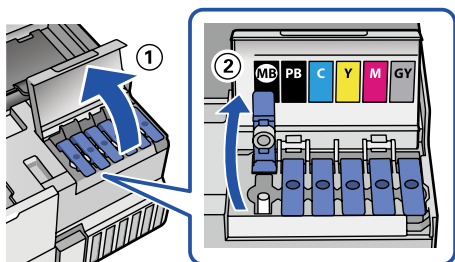


ホーム画面が表示されている場合は、画面の右上にある [+] をタップして、プリンターのセットアップを開始します。



この後は画面で分かりやすく教えてくれるから安心！

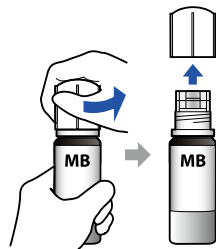
4 ①インクタンクカバーを開け、 ② MB のインクタンクキャップを開ける 黒インクは 2 種類あります。間違えないように ご注意ください。



！重要

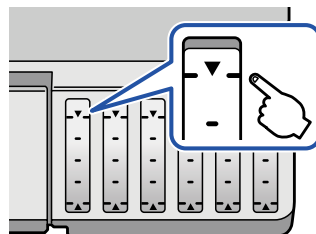
- 同梱のインクボトルをお使いください。
- 指定外のインクを使用すると、プリンター本体や印刷品質に悪影響が出るなどプリンター本来の性能を発揮できないことがあります。純正品以外の品質や信頼性について保証できません。指定外のインクの使用に起因して生じた本体の損傷、故障については、保証期間内であっても有償修理となります。

- 5 同梱のインクボトル（MB）を袋から取り出し、キャップを開ける

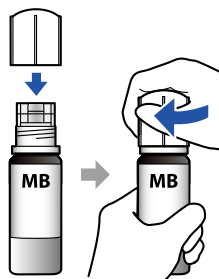


！重要 キャップを外したインクボトルの先端には触らないでください。インクで汚れることがあります。

- 6 タンクの上限線を確認する

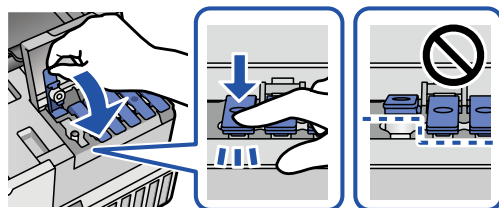


- 9 ボトルのキャップをしっかりと閉める



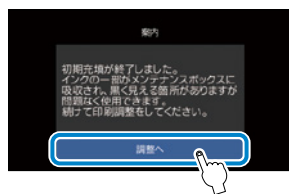
！重要 ボトルにインクが残ることがありますが、問題ありません。後でも使えますのでキャップをしっかりと閉めて保管してください。

- 10 タンクのキャップをしっかりと閉める

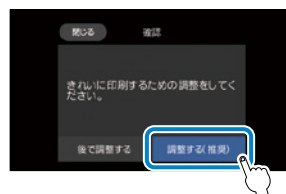


4 印刷の調整をする

- 1 [調整へ] をタップする



- 2 [調整する (推奨)] を選択する



7

色を確認し、インク注入口に合わせてボトルを挿して、タンクの上限線まで注入する

強く握らない

注入口

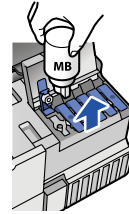
ボトルを正しい色の注入口に挿すと、自動でインクが注入されます。注入が開始されないときは、ボトルを押し直してください。

約 40 秒

上限線で自動で止まります
上限線までインクが入った状態で、ボトルを抜き挿ししないでください。インクが漏れるおそれがあります。

8

上限線までインクが入ったらボトルを抜く



！重要

- ボトルをタンクに挿したままにしないでください。ボトルの破損やインク漏れの原因になることがあります。
- キャップを外したボトルの先端をぶつけないでください。インクが漏れることがあります。

11

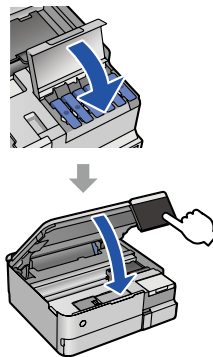
4～10を参考にして、残りのPB、C、Y、M、GYのインクを注入する
タンクとボトルの色が合っていることをよく確認してください。

PB C Y M GY

MBPB C Y M GY

12

スキャナーユニットを閉めて、[OK] を5秒長押しする
画面の案内に従って初期充填を開始してください。終了まで約7分かかります。



！重要

充填が終了するまで、電源を切ったりスキャナーユニットを開けたりしないでください。

3

A4 普通紙を7枚以上セットする

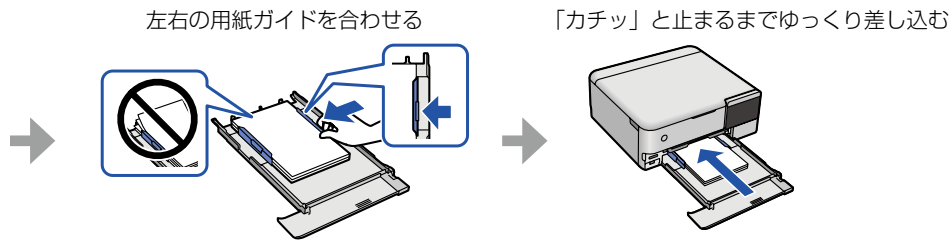
開ける

引き抜く

用紙ガイドを広げる

奥に突き当ててセットする

印刷する面は下



5

コンピューターと接続する

プリンターと接続して、印刷できるようにします。

epson.sn (ウェブサイト) にアクセスして、エプソンの純正ドライバーやアプリをインストールしてください。
Windows コンピューターをお使いの場合は、同梱のソフトウェアディスクを使って接続することもできます。

インターネットを使って接続する

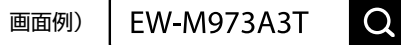
1

epson.sn にアクセスする



2

製品名を入力して 🔍 を選択する

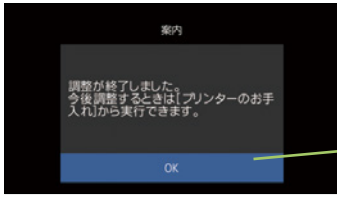


3

[今すぐセットアップ] を選択し、画面の案内に従う
正しく接続されると、設定完了画面が表示されます。



4 画面の案内に従って調整を行う



この画面が表示されたら、調整完了です。

- これで、プリンターだけで印刷できるようになりました。
- コンピューターやスマートデバイスから印刷する場合は、それぞれの機器をプリンターと接続する必要があります。



インターネット環境がない場合は、同梱のソフトウェアディスクを使って、市販のUSBケーブルで接続してください。

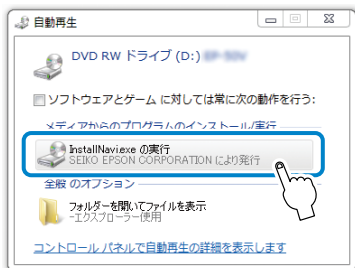
同梱のソフトウェアディスクを使って接続する（Windowsのみ）

1 ソフトウェアディスクをコンピューターにセットする



ソフトウェアディスク
(Windows 専用)

2 [自動再生] 画面で [InstallNavi.exe] を選択して、画面の案内に従って正しく接続されると、設定完了画面が表示されます。



【自動再生】画面が表示されないときは…

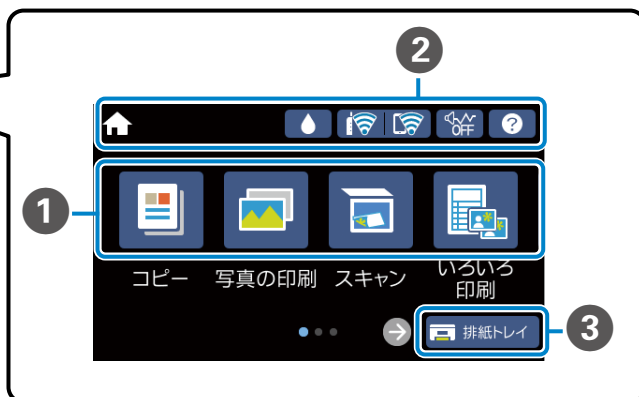
ソフトウェアディスク内の [InstallNavi.exe] を直接起動し、画面の案内に従って操作してください。

プリンターの使い方を覚えよう

操作パネルの使い方



電源ボタン
電源を入 / 切します。
電源コードを抜くときは、電源ランプが消灯していることを確認してから抜いてください。



1 メニュー
コピーや写真の印刷など順番に切り替えて表示します。

2 画面上部に表示されるアイコン

	ホーム画面を表示します。		ネットワークの接続状態を表示します。
	メンテナンスボックス（廃液パッド）容量の目安が表示されます。		有線 LAN 非接続、ネットワーク未設定
	動作音低減を ON/OFF に切り替えます。ON にすると動作音が低減されますが、印刷速度が遅くなります。ただし、用紙種類や印刷品質によっては動作音が変わらないことがあります。		有線 LAN 接続中
	困ったときの対処方法や、プリンターの基本操作が確認できます。		SSID 検索中、IP アドレス未設定、電波強度が 0 または悪い
			無線 LAN (Wi-Fi) 接続中 線の数は電波の状態を表示します。線の数が多いほど、電波の状態は良好です。
			Wi-Fi Direct (シンプル AP) 接続無効
			Wi-Fi Direct (シンプル AP) 接続有効

3 画面下部に表示されるアイコン

	「排紙トレイ」を選択すると、「排紙トレイ」を自動で収納します。
--	---------------------------------

操作方法を動画で見る

用紙のセット手順などで操作に困ったときに活用してみましょう。

1

を選択する



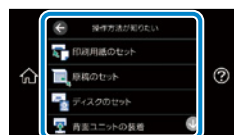
2

「操作方法が知りたい」を選択する



3

項目を選択する



4

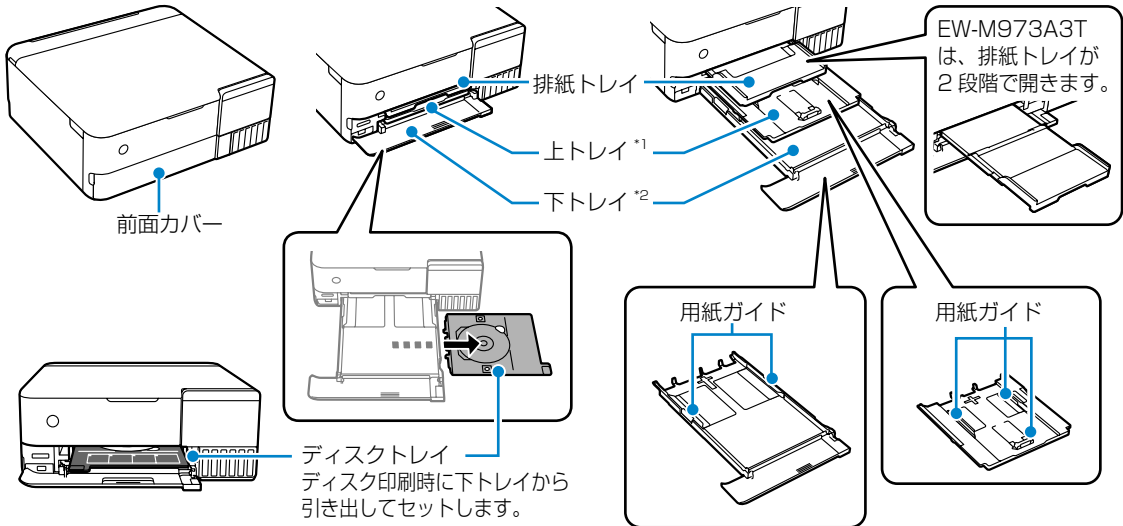
動画を見る



選択すると、次の画面に進みます。

各部の名称

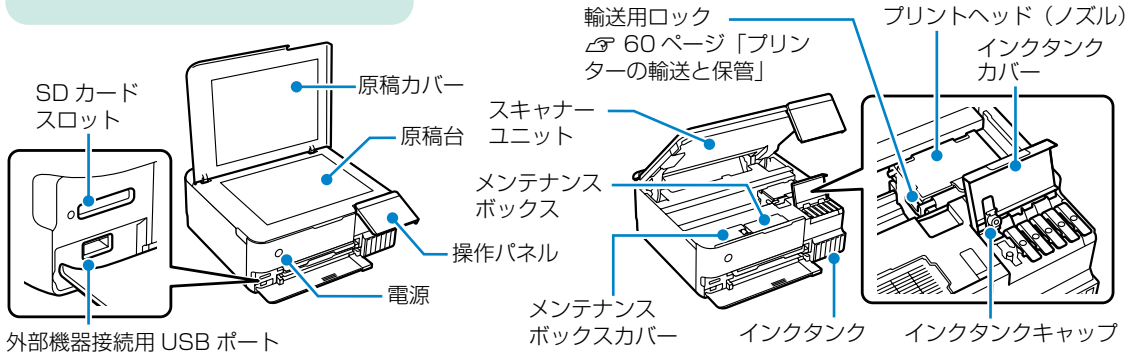
前面



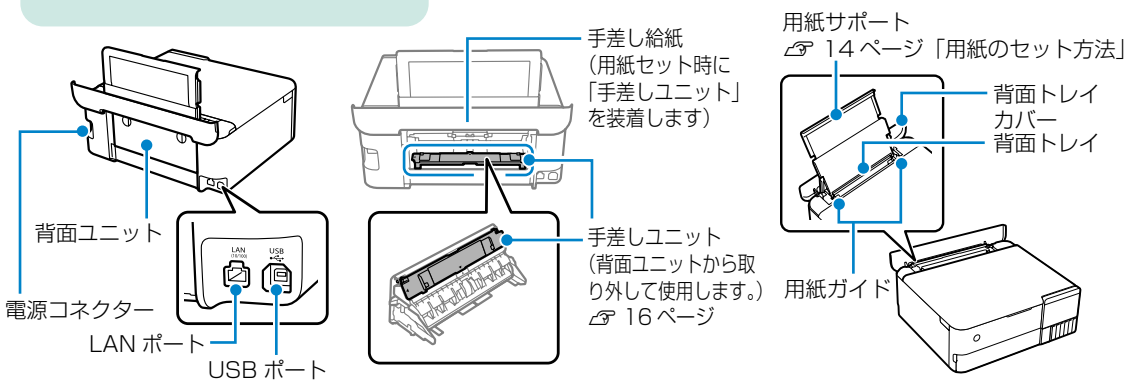
*1: エプソンのスマートデバイスアプリから印刷するときは、給紙装置で「カセット1」を選択してください。

*2: エプソンのスマートデバイスアプリから印刷するときは、給紙装置で「カセット2」を選択してください。

内部



背面



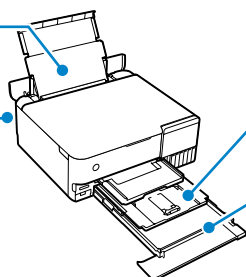
用紙のセット方法

背面トレイ

一部の用紙を除くほとんどの用紙を複数枚セットできます。ルーズリーフなどの穴あき用紙や薄紙などもセット可能です。

手差し給紙

ボード紙などの厚紙をセットできます。操作方法は 16 ページをご確認ください。



上トレイ

ハガキやL判サイズなどの小さい用紙がセットできます。

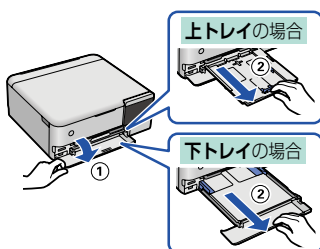
下トレイ

一部の用紙を除くほとんどの用紙がセットできます。普段よく使う A4 用紙のセットをお勧めします。

用紙トレイへの用紙のセット方法

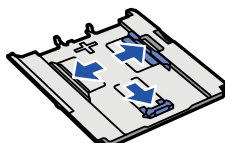
1

用紙トレイを引き抜く
斜めに持ち上げて引き抜きます。



2

用紙ガイドを広げる



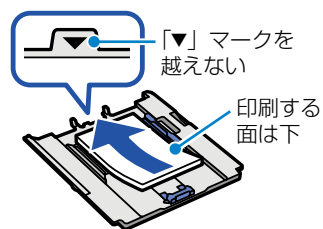
下トレイのセット方法は以下を参照ください。

8 ページ

「4. 印刷の調整をする」

3

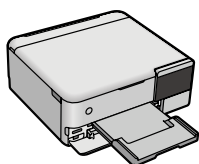
奥に突き当ててセットする



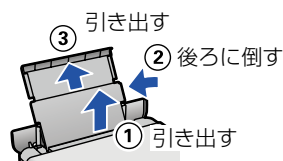
背面トレイへの用紙のセット方法

1

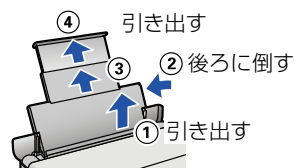
背面トレイカバーを開けて、用紙サポートを引き出す



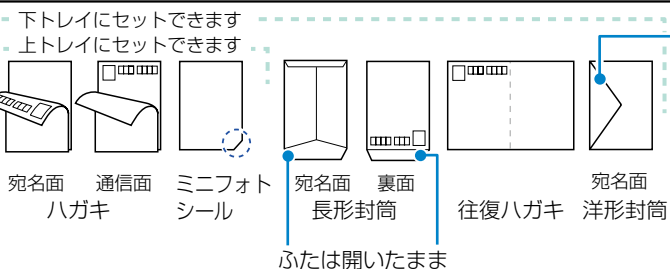
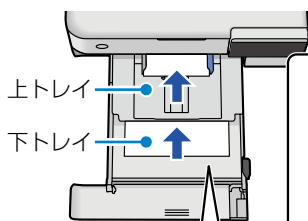
EW-M873T の場合



EW-M973A3T の場合



ハガキと封筒のセット



ふたは閉じる

*宛先の郵便番号枠がある洋形封筒は、枠を奥側（下向き）にしてセットしてください。


操作方法を動画で見る

詳細は 12 ページをご確認ください

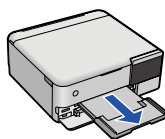


排紙トレイの使い方

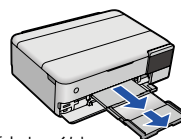
印刷を開始すると、排紙トレイが自動で開き、排紙トレイ LED が点灯します。

-  排紙トレイ を押すと、トレイは自動で戻ります。
- 排紙トレイ LED は明るさを調整できます。ホーム画面から【設定】 - 【基本設定】 - 【排紙トレイ LED の明るさ設定】で設定します。

EW-M873T の場合



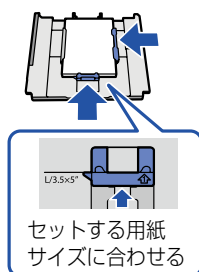
EW-M973A3T の場合



排紙トレイは 2 段階で開きます。

4

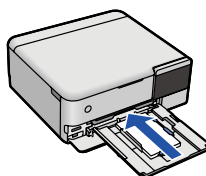
用紙ガイドを合わせる



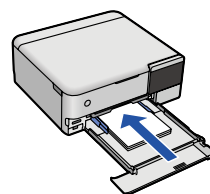
5

「カチッ」と止まるまでゆっくり差し込む

上トレイの場合

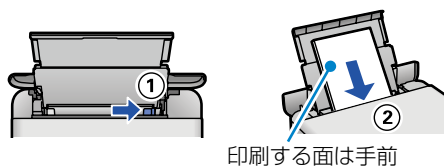


下トレイの場合



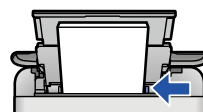
2

用紙ガイドを広げ、中央にセットする

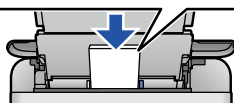
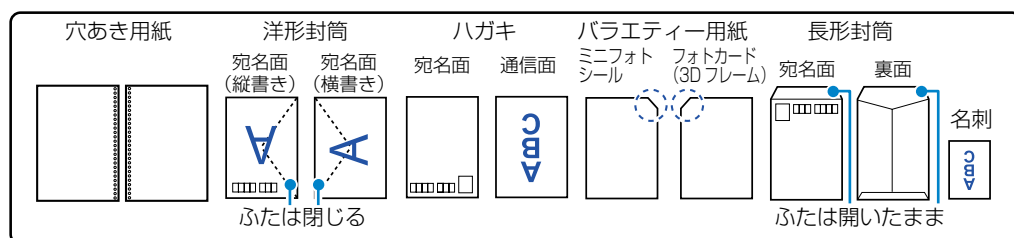


3

用紙ガイドを合わせる



その他の用紙の向き（背面トレイ）



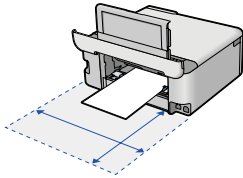
手差し給紙の使い方

手差し給紙から 1.3mm までの厚紙を印刷できます。

手差し給紙を使うには、以下の準備が必要です。

1

背面部から用紙が
セットできるように
スペースを空ける



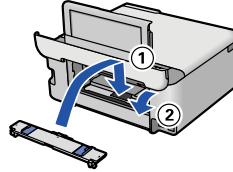
2

用紙種類を設定
する

紙厚	用紙設定
0.61-0.8mm	厚紙 1
0.81-1.3mm	厚紙 2

3

手差しユニット
を取り付ける



Web 動画マニュアルでも手順を確認できます。
スマートデバイスで
以下からアクセス



手差し給紙への用紙のセット方法

1

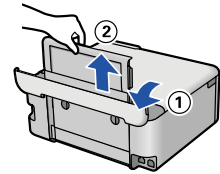
印刷データを送信する
以下のいずれかを行います。

- 操作パネルから印刷する場合：
[用紙設定] で手差し給紙を選択し、その他の印刷設定をして
スタートボタンを押す。
- コンピューターから印刷する場合：
[給紙方法] で手差し給紙を選択し、その他の印刷設定をして
[印刷] をクリックする。

！重要 操作パネルに用紙セットのイメージが表示されてから、
用紙をセットしてください。表示前にセットすると、
白紙で排出されます。

2

背面トレイカバーを開けて、
用紙サポートを引き出す

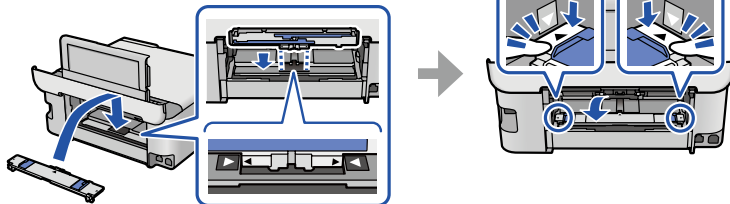


5

手差しユニットを手差し給紙にセットする

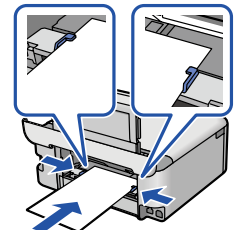
中央の溝に差し込んで
手前に倒す

両端を上からカチッと押す



6

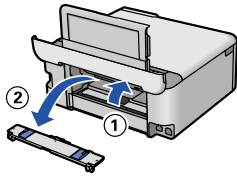
用紙ガイドを合わせる



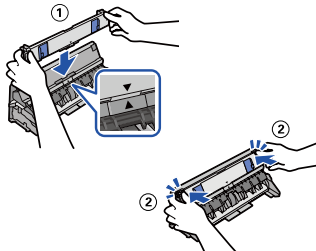
用紙がガイドからはみ
出さないように入れる

手差しユニットの戻し方

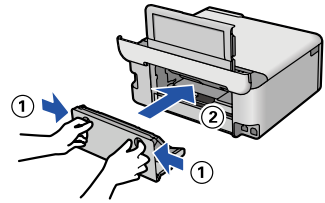
- 1 印刷が終了したら、手差しユニットを取り外す



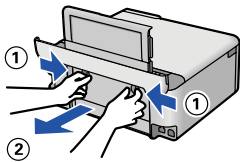
- 2 手差しユニットを背面ユニットに取り付け、両端をカチッと押す



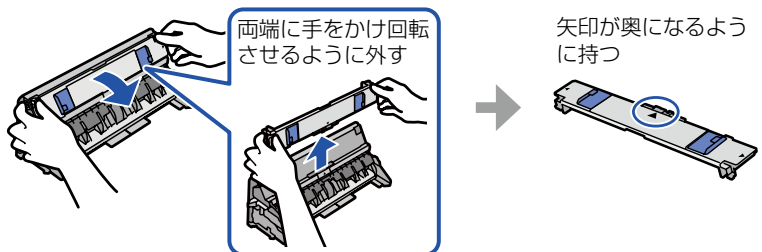
- 3 背面ユニットを取り付け、用紙サポートと背面トレイカバーを戻す



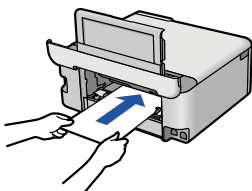
- 3 背面ユニットを取り外す



- 4 背面ユニットから手差しユニットを外す



- 7 奥に突き当たるまで用紙をゆっくり押し込む
自動で用紙が引き込まれて印刷が開始されます。



- 両面印刷、フチなし印刷には対応していません。
- 用紙の下端 20mm は印刷されず余白ができます。

印刷できる用紙とセット枚数

■エプソン製専用紙（純正品）

以下は 2024 年 11 月現在の情報です。

よりきれいに印刷するためにエプソン製専用紙（純正品）のご使用をお勧めします。

文書の印刷に適した用紙

用紙名称	用紙サイズ	セット可能枚数				用紙種類 (操作パネル)
		上トレイ	下トレイ	背面トレイ	手差し給紙*1	
ビジネス普通紙	EW-M973A3T A3 ノビ、A3	-	-	50	1	普通紙
	A4	-	100	50	1	
インクジェット普通紙	A5	-	100	50	-	
両面上質普通紙<再生紙>	EW-M973A3T A3	-	-	40	1	
	A4	-	80	40	1	

*1：用紙の下端から 20mm の範囲は印刷できません。

文書と写真の印刷に適した用紙

用紙名称	用紙サイズ	セット可能枚数				用紙種類 (操作パネル)
		上トレイ	下トレイ	背面トレイ	手差し給紙*2	
スーパーファイン紙	EW-M973A3T A3 ノビ、A3	-	-	5	1	スーパーファイン紙
	A4	-	80	40	1	
両面スーパーファイン紙	A4	-	50	1	1	
フォトマット紙*1	EW-M973A3T A3 ノビ、A3	-	-	5	1	フォトマット紙
	A4	-	20	20	1	

*1：Epson Color 対応

*2：用紙の下端から 20mm の範囲は印刷できません。

写真の印刷に適した用紙

用紙名称	用紙サイズ	セット可能枚数				用紙種類 (操作パネル)
		上トレイ	下トレイ	背面トレイ	手差し給紙*2	
写真用紙クリスピー<高光沢>*1	EW-M973A3T A3 ノビ、A3、四切	-	-	5	1	写真用紙クリスピー
	A4、六切	-	20	20	1	
	2L 判、KG サイズ、L 判	20	20	20	-	
写真用紙<光沢>*1	EW-M973A3T A3 ノビ、A3、四切	-	-	5	1	写真用紙
	A4、六切	-	20	20	1	
	2L 判、127 × 127mm (スクエア)、ハイビジョンサイズ、KG サイズ、L 判	20	20	20	-	
写真用紙<絹目調>*1	EW-M973A3T A3 ノビ、A3	-	-	5	1	写真用紙
	A4	-	20	20	1	
	2L 判、L 判	20	20	20	-	

用紙名称	用紙サイズ	セット可能枚数				用紙種類 (操作パネル)
		上トレイ	下トレイ	背面トレイ	手差し給紙 ^{*2}	
写真用紙ライト<薄手光沢> ^{*1}	EW-M973A3T A3 ノビ、A3	-	-	5	1	写真用紙ライト
	A4	-	20	20	1	
	2L 判、KG サイズ、 L 判	20	20	20	-	
Velvet Fine Art Paper (ベルベット ファインアートペーパー) ^{*1}	EW-M973A3T A3 ノビ、A3	-	-	1	1	Velvet Fine Art Paper
	A4	-	-	1	1	
手づくりフォトブック	A5 (24 穴)	-	-	1	-	フォトマット紙

*1 : Epson Color 対応

*2 : 用紙の下端から 20mm の範囲は印刷できません。

年賀状や挨拶状の印刷に適した用紙

用紙名称	用紙サイズ	セット可能枚数				用紙種類 (操作パネル) 宛名面は全てハガキ宛名面
		上トレイ	下トレイ	背面トレイ	手差し給紙	
写真用紙<網目調>ハガキ ^{*1}	ハガキ	20	40	20	-	通信面 : 写真用紙
スーパーファイン専用ハガキ						通信面 : スーパーファイン紙
フォト光沢ハガキ						通信面 : 郵便ハガキ (インク ジェット写真)
PM マットハガキ ^{*1}						通信面 : フォトマット紙

*1 : Epson Color 対応

ラベル、名刺などの印刷に適した用紙

用紙名称	用紙サイズ	セット可能枚数				用紙種類 (操作パネル)
		上トレイ	下トレイ	背面トレイ	手差し給紙 ^{*5}	
スーパーファイン専用ラベルシート	A4	-	1	1	1	スーパーファイン紙
フォトシールフリーカット ^{*1*2}	ハガキ	1	1	1	-	フォトシール
ミニフォトシール ^{*1*2*3}	ハガキ (16 分割)	1	1	1	-	フォトシール
アイロンプリントペーパー	A4	-	1	1	1	アイロンプリントペーパー
両面名刺用紙<半光沢>	名刺	-	-	20	-	両面名刺用紙 半光沢
両面マット名刺用紙 ^{*4}	A4	-	1	1	1	両面マット名刺用紙
写真用紙<光沢>カードサイズ ^{*2}	カード	-	-	20	-	写真用紙

*1 : シール用紙のパッケージに入っている給紙補助シートは、本製品では使用しません。

*2 : Epson Color 対応

*3 : コンピューターからミニフォトシールに印刷するには、「Epson Photo+」などハガキサイズ 16 分割シールに対応したアプリケーションソフトが必要です。

*4 : 両面マット名刺用紙のレイアウトに対応したアプリケーションソフト (Windows のみ対応) が必要です。詳しくはエプソンのウェブページ「よくあるご質問 (FAQ)」をご覧ください。
epson.jp/faq/

製品カテゴリーからお使いの製品を選択して、「両面マット名刺」などのキーワード入力での検索ができます。

*5 : 用紙の下端から 20mm の範囲は印刷できません。

■市販の印刷用紙

市販の印刷用紙は、用紙の特性によって、プリンターでうまく給紙できないことがあります。以下を参照し、対処方法をお試しください。

☞ 50 ページ「うまく給紙できない」

普通紙

用紙名称	用紙サイズ	セット可能枚数				用紙種類 (操作パネル)
		上トレイ	下トレイ	背面トレイ	手差し給紙*3	
コピー用紙 事務用普通紙*1 レターヘッド*2	EW-M973A3T A3 ノビ、A3、B4	-	-	50	1	普通紙 レターヘッド
	Legal	-	-	50	1	
	A4、B5、Letter	-	100	50	1	
	A5	-	100	50	-	
	A6、B6	20	100	50	-	
	EW-M973A3T ユーザー定義サイズ (mm) 89 × 127 ~ 215.9 × 297	-	1	-	-	
	EW-M973A3T ユーザー定義サイズ (mm) 54 × 86 ~ 329 × 2000	-	-	1	-	
	EW-M973A3T ユーザー定義サイズ (mm) 182 × 254 ~ 329 × 2000	-	-	-	1	
	EW-M873T ユーザー定義サイズ (mm) 89 × 127 ~ 215.9 × 297	-	1	-	-	
EW-M873T ユーザー定義サイズ (mm) 54 × 86 ~ 215.9 × 2000	-	-	1	-		
EW-M873T ユーザー定義サイズ (mm) 182 × 254 ~ 215.9 × 2000	-	-	-	1		

*1：穴あき用紙にも対応していますが、セットできるのは背面トレイのみです。1枚ずつセットしてください。

*2：差出人名、会社名などの情報が、ヘッダー部分にあらかじめ印刷されている用紙。用紙の先端に5mm以上の余白が必要です。レターヘッド紙は両面印刷とフチなし印刷はできません。

*3：用紙の下端から20mmの範囲は印刷できません。

薄紙、厚紙

用紙名称	用紙サイズ	セット可能枚数				用紙種類 (操作パネル)
		上トレイ	下トレイ	背面トレイ	手差し給紙*1	
薄紙	EW-M973A3T A3 ノビ、A3、B4	-	-	1	-	薄紙
	Legal、Letter、A4、B5、A5、 A6、B6	-	-	1	-	
	EW-M973A3T ユーザー定義サイズ (mm) 54 × 86 ~ 329 × 2000	-	-	1	-	
	EW-M873T ユーザー定義サイズ (mm) 54 × 86 ~ 215.9 × 2000	-	-	1	-	

用紙名称	用紙サイズ	セット可能枚数				用紙種類 (操作パネル)
		上トレイ	下トレイ	背面トレイ	手差し給紙 ^{*1}	
厚紙	EW-M973A3T A3 ノビ、A3、B4	-	-	-	1	厚紙 1 厚紙 2
	Legal、Letter、A4、B5	-	-	-	1	
	EW-M973A3T ユーザー定義サイズ (mm) 182 × 254 ~ 329 × 2000	-	-	-	1	
	EW-M873T ユーザー定義サイズ (mm) 182 × 254 ~ 215.9 × 2000	-	-	-	1	

*1：用紙の下端から 20mm の範囲は印刷できません。

ハガキ用紙（日本郵便株式会社製）

用紙名称	用紙サイズ	セット可能枚数				用紙種類（操作パネル） 宛名面は全てハガキ宛名面
		上トレイ	下トレイ	背面トレイ	手差し給紙	
郵便ハガキ ^{*1}	ハガキ	20	40	20	-	通信面：郵便ハガキ
郵便ハガキ（インクジェット紙）						通信面：郵便ハガキ （インクジェット紙）
郵便ハガキ（インクジェット写真用）						通信面：郵便ハガキ （インクジェット写真）
往復ハガキ	往復ハガキ	-	20	20	-	郵便ハガキ

*1：慶弔用ハガキや写真店などでプリントした（写真を貼り合わせた）ハガキなど、厚手のハガキは背面トレイにセットしてください。

封筒

用紙名称	用紙サイズ	セット可能枚数				用紙種類 (操作パネル)
		上トレイ	下トレイ	背面トレイ	手差し給紙	
長形封筒 ^{*1}	長形 3 号、4 号	-	10	10	-	封筒
洋形封筒 ^{*2}	洋形 1 号、2 号、3 号、 4 号	-	10	10	-	
角形封筒 ^{*1}	EW-M973A3T 角形 2 号、20 号	-	-	10	-	

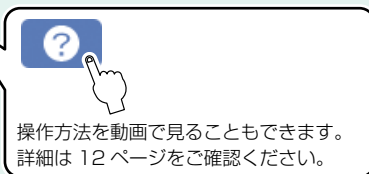
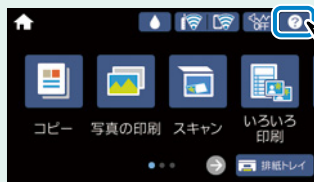
*1：Mac OS からの印刷は非対応

*2：宛名面のみ対応

印刷用ディスクのセットと取り出しかた

「レーベル面印刷可能」や「インクジェットプリンター対応」などの表記がある、12cm サイズのディスクに印刷できます。

動画で手順を見る



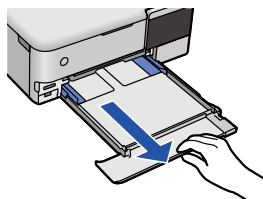
セットのしかた

！重要

- 印刷を開始して、ディスク挿入のメッセージが表示されたらセットしてください。表示前にセットすると、エラーになってディスクトレイが排出されます。
- ディスクトレイをプリンターにセットした状態で、電源の「入」「切」や、プリントヘッドのクリーニングなどをすると、プリントヘッドとトレイ先端が接触して故障するおそれがあります。

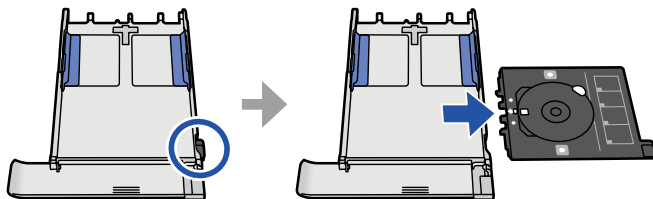
1

印刷データを送信し、画面にディスク挿入の案内が表示されたら、下トレイを引き抜く斜めに持ち上げて引き抜きます。



2

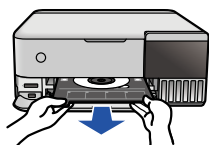
ディスクトレイを取り出す



取り出しかた

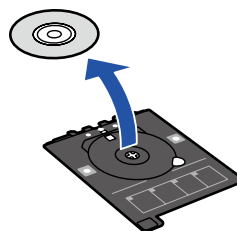
1

自動で排出されたディスクトレイを引き抜く



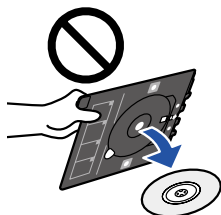
2

ディスクを取り出す



ディスクトレイをセットする前に

逆さにして、落ちないことを確認してください。

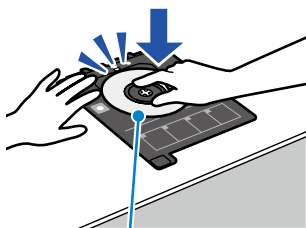


トレイを挿入する時に…

若干抵抗を感じることがありますが異常ではありません。そのまま水平に挿入してください。

3

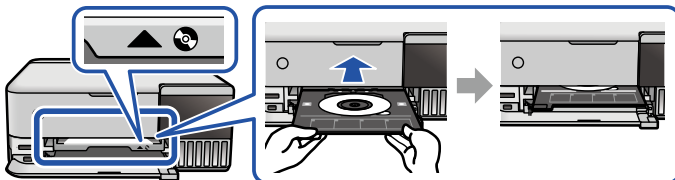
印刷する面を上にして
セットする



ディスクの中央をしっかりと押し込む


4

印刷する面を上にしてディスクトレイを挿入する



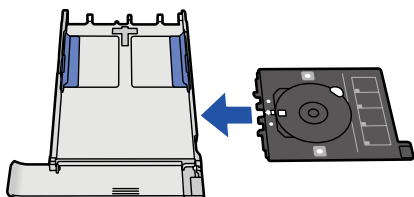
●マークの上に入れます。排紙トレイ LED が点灯しているところが目安です。

！重要

排紙トレイが出ているときは、操作パネルの  排紙トレイ を押して収納します。

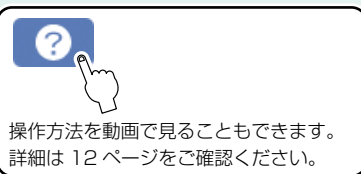
3

ディスクトレイを収納する



メモリーカードのセットと取り出しかた

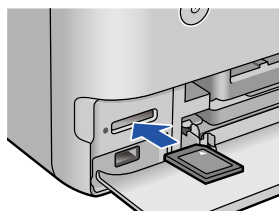
動画で手順を見る



セットのしかた

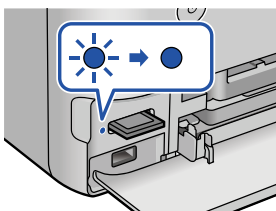
1

挿入する



2

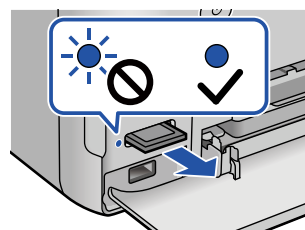
ランプの点灯を確認する



！重要 ランプ点滅時（通信中）にメモリーカードを取り出すと、保存されているデータが壊れることがあります。

取り出しかた

印刷などが終わったら、ランプが点滅していないことを確認し、カードを押し取り出す

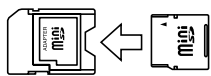


対応メモリーカード

2024年11月現在の情報です。最新情報はエプソンのホームページ「よくあるご質問（FAQ）」でご確認ください。

epson.jp/faq/

製品カテゴリーからお使いの製品を選択して、「対応メモリー」などのキーワード入力で検索できます。



miniSD カード*
miniSDHC カード*
microSD カード*
microSDHC カード*
microSDXC カード*



SD メモリーカード
SDHC メモリーカード
SDXC メモリーカード



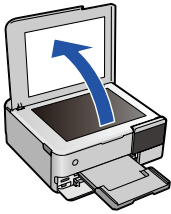
*：必ず専用のアダプターにセットしてからプリンターにセットしてください。
また、カードアダプターにセットされたメモリーカードを取り出す場合は、メモリーカードのみを取り出さずにカードアダプターと一緒に取り出してください。

原稿のセット方法

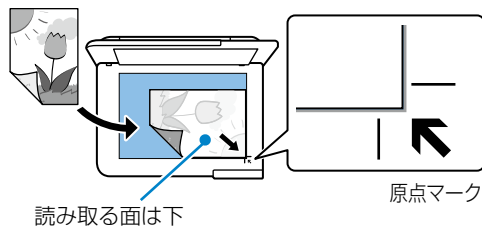
セットのしかた

！重要 照明などの光が原稿台に直接入らないような場所に、プリンターを置いてください。光が強いとコピーやスキャンした結果が白くなることがあります。

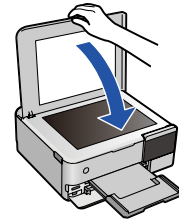
1 原稿カバーを開ける



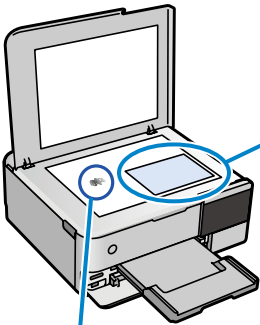
2 原稿を置く



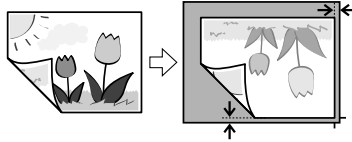
3 原稿カバーをゆっくり閉める



原稿を上手に読み込むためのポイント

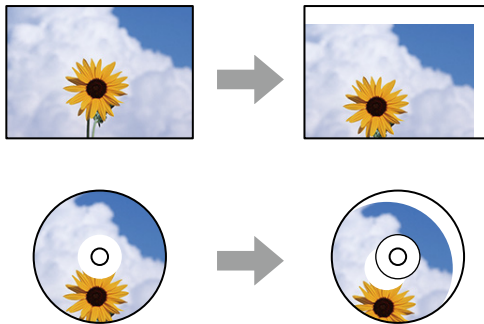


スキャン結果の端が欠けるときは、読み取る面を下にし、原稿を原稿台のフチから少し離してセットしてください。



原稿台にゴミやホコリがないことも重要です！

原稿台や原稿カバー（原稿マット）が汚れていたり、ホコリが付いていたりすると、汚れやホコリを誤って原稿として認識してしまい、印刷結果がズレたり意図しないサイズで印刷される場合があります。



写真印刷の基本～操作の流れ～

写真を印刷しよう

コンピューターから印刷する



コンピューター用アプリ Epson Photo+

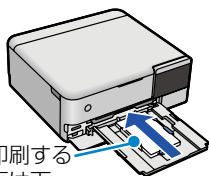
写真用紙やハガキ、ディスクレーベルなどに、さまざまなレイアウトで簡単、きれいに写真を印刷できます



アプリから印刷するには、エプソン純正のプリンタードライバーのインストールが必要です。
📖 10 ページ「コンピューターと接続する」

プリンター単体で印刷する（メモリーカード印刷）

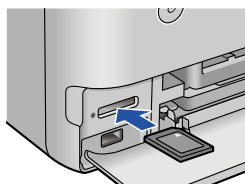
1 印刷用紙をセットする



印刷する面は下

📖 14 ページ「用紙のセット方法」

2 メモリーカードをセットする

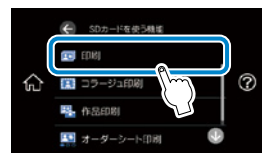


📖 24 ページ「メモリーカードのセットと取り出し」

3 [写真の印刷] を選択する



4 [印刷] を選択する



プリンターで表示できる写真は 9,990 枚までです。
また、一回の印刷で選択できる写真は 999 枚までです。

プリンター単体でもいろいろできる 写真印刷の楽しみ方 📖 30 ページ

ディスクレーベルやフォトブック、作品印刷などいろいろな印刷ができます。



詳しい手順は 30 ページから『ユーザーズガイド』（電子マニュアル）の該当ページを確認してみましょう。



スマートデバイスから印刷する



スマートデバイス用アプリ Epson Smart Panel

Epson Smart Panel をインストールすると、年賀状アプリ「スマホでカラリオ年賀」や Epson Creative Print も起動して簡単に印刷できます。



スマートデバイス用アプリ Epson Creative Print

ディスクリーベルプリント

手書き合成印刷

コラージュ印刷

デザインペーパー

5

印刷する写真を選択して、
[次へ] を選択する



写真選択画面で ⚠ と表示されたら…

- ファイル名が長いとプリンターで認識できません。コンピュータまたはスマートデバイスから印刷してください。
- 本製品に対応していない画像ファイルです。「ユーザーガイド」(電子マニュアル) - 「印刷できるファイルの仕様」をご確認ください。

6

印刷枚数を選択する
必要に応じて [応用設定]
タブを選択し、設定を変更
します。



7

◇ を選択する



印刷後は用紙をしっかりと乾燥させてから保存してください。

印刷設定

[基本設定] または [応用設定] から設定します。



画面を上下にスクロールして表示

◆ [応用設定] タブ フチ設定

- **フチなし**：周囲に余白（フチ）なしで印刷します。画像を用紙から少しはみ出るくらいに拡大して、用紙端に余白が出ないように印刷します。
- **フチあり**：周囲に余白（フチ）を付けて印刷します。**フチなしはみ出し量**

フチなし印刷では、画像を用紙から少しはみ出るくらいに拡大して、用紙端に余白が出ないように印刷します。ここでは、はみ出しの度合いを選択できます。

印刷品質

[きれい] を選択すると、高品質で印刷できますが、印刷に時間がかかります。

情報印刷

- **なし**：情報を付けずに印刷します。
- **撮影情報印刷**：写真データの Exif 情報（シャッター速度、F 値、ISO 感度）を印刷します。ただし、記録されていない情報は印刷されません。
- **文字合成印刷**：デジタルカメラ側で設定した文字情報が印刷できます。文字情報の設定はデジタルカメラのマニュアルをご覧ください。L 判、2L 判、KG サイズ、ハイビジョンサイズの用紙にフチなし設定をすることでこの印刷ができます。
- **ランドマーク印刷**：ランドマーク対応のデジタルカメラで撮影した写真データに記録された、地名やランドマーク名を印刷します。カメラがランドマークに対応しているかどうかは、各社のウェブサイトをご覧ください。L 判、2L 判、KG サイズ、ハイビジョンサイズの用紙にフチなし設定をすることでこの印刷ができます。

設定クリア

印刷設定を購入時の状態に戻します。

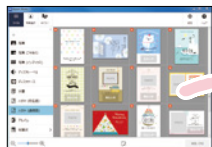
年賀状やハガキを印刷しよう

コンピューター / スマートデバイスから印刷する

コンピューターやスマートデバイス用のアプリを使うと、さまざまなテンプレートから簡単に年賀状を作ることができます。住所録の登録や管理機能も搭載していますので、宛名面と通信面を簡単に印刷できます。

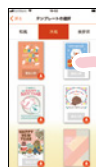


コンピューター用アプリ
Epson Photo+



スマートデバイス用アプリ
スマホでカラリオ年賀

年賀状も挨拶状も手軽に作れます。

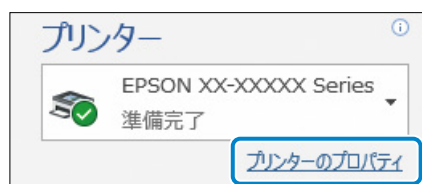


文書を印刷しよう

1 アプリケーションの印刷メニューから、プリンターを選択する



2 [プロパティ] をクリックする



プリンタードライバーの画面が開きます。

プリンター単体で印刷する

手書き合成

写真コラージュ

「手書き合成」機能や「写真コラージュ」機能を活用して、プリンターだけで簡単に年賀状やハガキを作成できます。

詳しい手順は『ユーザーズガイド』（電子マニュアル）の該当ページをご覧ください。

30 ページ



3 印刷設定して、[OK] をクリックする



4 部数を設定して、[印刷] をクリックする



両面印刷や冊子になるように印刷する方法なども詳しく説明しています。詳しくは『ユーザーズガイド』（電子マニュアル）をご覧ください。

他にももっとできる 写真印刷の楽しみ方

プリンターには、日々のさりげない一瞬を撮った写真をもっと素敵に形で残す楽しみ方がたくさんあります。ここではおすすめの写真印刷機能を説明します。

【写真の印刷】または【いろいろ印刷】のメニューからできます。



「ユーザーズガイド」(電子マニュアル)で手順をみる



コンピューターをお使いのとき

裏表紙へ

検索ワード

#TG01



スマートデバイスをお使いのとき

右からアクセスすると、「写真の印刷」メニューの詳細手順が見れます。

EW-M973A3T



EW-M873T



コラージュ印刷

背景に柄や写真を組み合わせてコラージュ印刷する



写真コラージュ

証明写真のサイズで印刷する



証明写真印刷

フォトブックを作る



フォトブック印刷

写真をシールにする



フォトシール
フリーカット



ミニフォト
シール

シール印刷



作品印刷

フォトフレームに入れた写真のようにフチを付ける

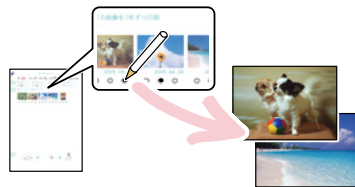


フチを付けて印刷



オーダーシート印刷

オーダーシートで写真を選んで印刷する



『ユーザーズガイド』（電子マニュアル）で手順をみる



コンピューターをお使いのとき

裏表紙へ

検索ワード

#TG02



スマートデバイスをお使いのとき

右からアクセスすると、「いろいろ印刷」メニューの詳細手順が見れます。

EW-M973A3T



EW-M873T



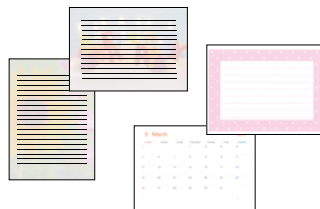
フォーム印刷

柄つきの紙を印刷する（デザインペーパー）



デザインペーパー

お気に入りの写真が入ったカレンダーや便箋、メッセージカードを作ったり、スケジュール表やノート罫線のテンプレートを印刷する



罫線印刷

便箋

スケジュール表

カレンダー

メッセージカード



ディスクレーベル/ケース

写真をディスクレーベルに印刷する



ディスクレーベルに印刷

写真入りのディスクケース用ジャケットを印刷する



ディスクケース印刷



手書き合成

写真に手書き文字を合成して印刷する



塗り絵印刷

写真を下絵にした塗り絵を印刷する

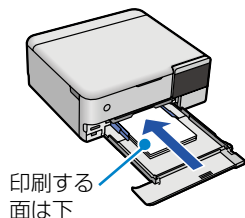


コピーの基本～操作の流れ～



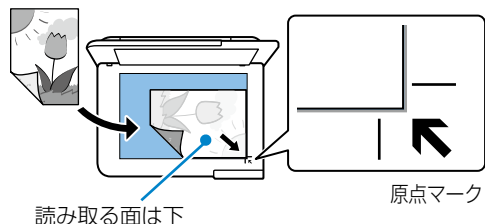
コピーの基本操作を覚えよう

1 印刷用紙をセットする



📖 14 ページ「用紙のセット方法」

2 原稿を置く



📖 25 ページ「原稿のセット方法」

コピーの基本設定 - コピータブ -



- ① **モノクロ / カラー**
原稿をモノクロ（白黒）とカラーのどちらでコピーするかを選択します。
- ② **両面**
両面コピーするときは、項目を選択して【片面→両面】を選択します。
- ③ **濃度**
項目を選択し、[+] や [-] を選択して濃度を選択します。
- ④ **部数**
項目を選択し、コピー部数を入力します。
- ⑤ **プレビュー**
スキャンした画像を確認できます。

3 【コピー】を選択する



4 コピーの設定をする

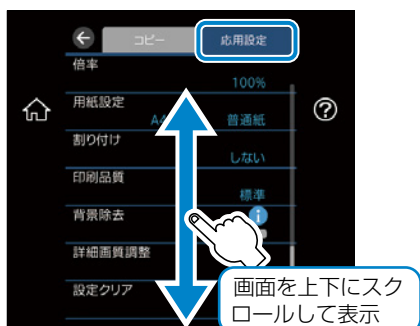


5 部数を入力して◇をタップする



コピーの応用設定 - 応用設定タブ -

【応用設定】タブから設定します。



倍率

拡大または縮小コピーの倍率を設定します。数値を選択して、拡大または縮小の倍率を、25～400%の範囲で指定します。

- ・ **等倍**：100%の倍率でコピーします。
- ・ **オートフィット**：原稿のスキャン範囲を自動で検出して、用紙サイズに合わせた倍率で拡大または縮小します。原稿の周囲に余白がある場合、原点からの余白部分はスキャン範囲に含まれますが、原点から反対側の余白部分は切り取られることがあります。
- ・ **A4 → ハガキ、2L 判 → ハガキなど**：
定形サイズ原稿（スキャン範囲）を、定形サイズの用紙に合わせた倍率で拡大または縮小します。

用紙設定

使用する給紙装置を選択します。⊖を選択すると用紙のサイズと種類を選択できます。

割り付け

- ・ **しない**：1枚の原稿を、1枚の用紙にコピーします。
- ・ **2in1**：2枚の原稿を、1枚の用紙に2面割り付けでコピーします。

印刷品質

コピーの画質を選択します。[きれい]を選択すると、高品質で印刷できますが、印刷に時間がかかります。

普通紙により高品質でコピーしたい場合は、[色あざやか]を選択します。ただしさらに印刷に時間がかかります。

背景除去

原稿の紙の色（背景色）を検出して薄くします。背景色が濃い、または検出できないときは、薄くしないでコピーすることがあります。

詳細画質調整

画像の鮮やかさの調整や、色調補正をします。

設定クリア

コピー設定を購入時の状態に戻します。



他にももっとできる いろいろなコピーのしかた

プリンターには文書のコピーだけでなく、もっと便利なコピー機能があります。
【いろいろ印刷】のメニューから入ります。



あとはコピーのメニューを
選ぶだけ

【ユーザーズガイド】（電子マニュアル）で手順をみる



コンピューターをお使いのとき
裏表紙へ
【ユーザーズガイド】の「コピー」を
選択してご覧ください。



スマートデバイスをお使いのとき
右からアクセスすると、いろい
ろなコピーの詳しい手順が見れ
ます。

EW-M973A3T

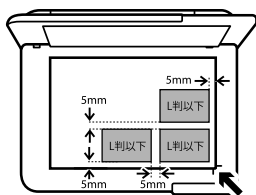


EW-M873T



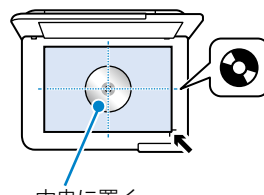
原稿の置き方ポイント

写真コピー



原稿台の端から 5 mm 離して
置きます。
L判サイズなら 3 枚まで、
KG サイズなら 2 枚まで同時
に置けます。
サイズが異なる写真も同時に
置けます。複数枚の写真を置
くときは、それぞれの写真を
5 mm 離して置いてください。

ディスクレベルにコピー

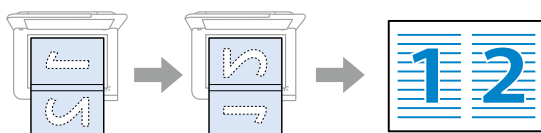


中央に置く

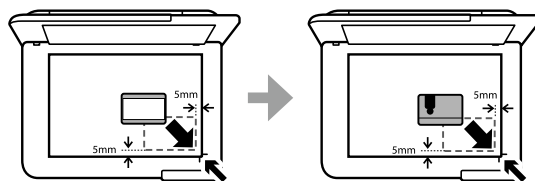
見開きコピー

1 ページ目

2 ページ目



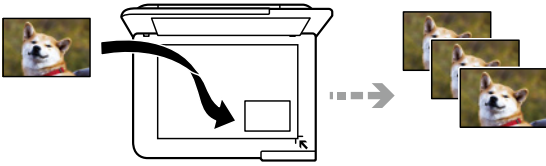
IDカードコピー





いろいろなコピー

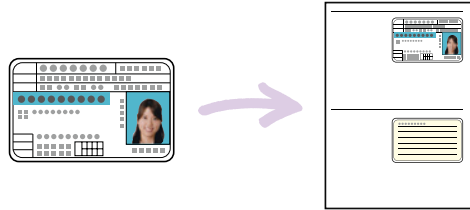
写真をコピーしよう




写真を簡単に焼き増しできます。色あせた写真を元の色に近づけてコピーすることもできます。

 写真コピー

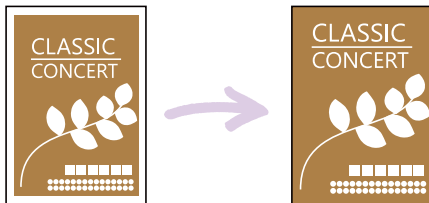
カードをコピーしよう



免許証や、保険証などのIDカードを片面ずつスキャンして、A4サイズ紙の片面に並べてコピーします。

 IDカードコピー

フチなしでコピーしよう



周囲に余白（フチ）なしでコピーします。画像を用紙から少しはみ出るくらいに拡大して、用紙端に余白が出ないように印刷します。

 フチなしコピー

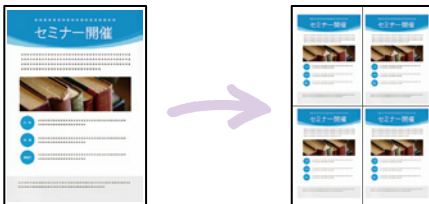
アイロンペーパーにコピーしよう




アイロンプリントペーパーなどに、画像を左右反転してコピーします。

 ミラーコピー

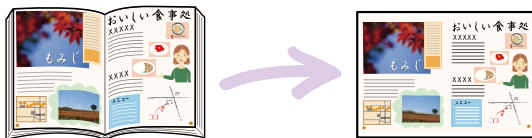
1枚の原稿を割り付けてコピーしよう




1枚の原稿を1枚の用紙に割り付けてコピーします。切り取り線を付けてコピーすることもできます。

 リポートコピー

冊子をコピーしよう



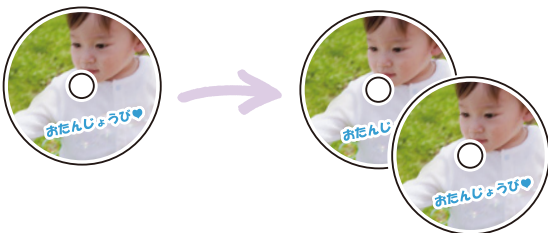
A4またはB5サイズの冊子や本の見開き2ページ分の原稿を、1枚の用紙にコピーします。

 見開きコピー




ディスクレーベル/ケース

ディスクレーベルにコピーしよう



ディスクレーベルや写真などの四角い原稿を、ディスクレーベルにコピーできます。

 ディスクレーベルにコピー

スキャンの基本～操作の流れ～



スキャンした画像データを保存してみよう

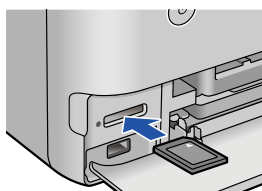


写真や雑誌などのスキャンした画像を、メモリーカードやコンピューターなどに保存できます。

外部メモリーへの保存のしかた

1

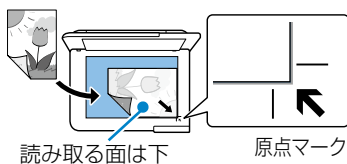
メモリーカードをセットする



☞ 24 ページ「メモリーカードのセットと取り出ししかた」

2

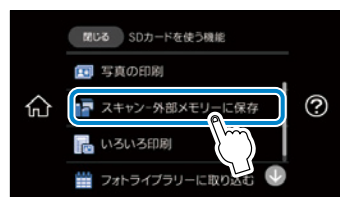
原稿を置く



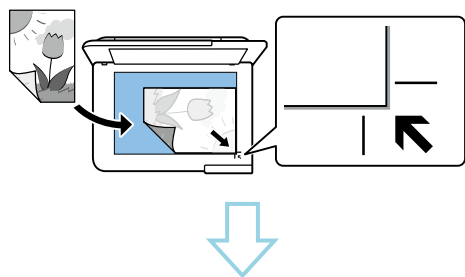
☞ 25 ページ「原稿のセット方法」

3

【スキャン - 外部メモリーに保存】を選択する



便利なスキャン機能



クラウド

クラウドサービスに保存するときに選択します

事前に Epson Connect (エプソンコネクト) の設定が必要です。



外部メモリー

外部メモリーに保存するときに選択します
スキャンした画像を外部メモリーに保存できます。



コンピューター

コンピューターに保存するときに選択します

!重要

お使いのコンピューターに Epson Scan 2 (エプソン スキャン ツー) と Epson ScanSmart (エプソン スキャン スマート) がインストールされている必要があります。

保存の方法

- **コンピューターにスキャンデータを送る:** コンピューターでスキャンした画像を確認してから保存します。
- **JPEG で保存する:** JPEG 形式で保存します。
- **PDF で保存する:** PDF 形式で保存します。

スキャンデータの保存方法の詳細は、『ユーザーズガイド』(電子マニュアル) をご覧ください。

4 スキャンの設定をする



必要に応じて応用設定をします。

5 ◆をタップする



スキャンの基本設定 - スキャンタブ -



① モノクロ / カラー

原稿をモノクロでスキャンするか、カラーでスキャンするかを選択します。

② JPEG / PDF

スキャンした画像の保存形式を選択します。

③ 品質設定

- 原稿種類：原稿の種類を選択します。
- 解像度：スキャン解像度を選択します。

スキャンの応用設定 - 応用設定タブ -



画面を上下にスクロールして表示

読み取り設定

- 読み取りサイズ：スキャンするサイズを選択します。文字や画像の周りの余白を自動的に切り取ってスキャンするときは、[自動キトリ]を選択します。原稿台で読み取り可能な最大範囲をスキャンするときは、[最大範囲]を選択します。
- 原稿の向き：原稿の向きを選択します。

濃度

スキャン画像の濃度を選択します。

外部メモリー・保存先選択

スキャンした画像を保存する外部メモリーとフォルダーを選択します。スキャンした画像をフォトライブラリーフォルダーに保存するときは、保存形式はJPEGのみ選択できます。

日付設定

スキャンした画像をフォトライブラリーフォルダーに保存するとき、日付を設定できます。

設定クリア

スキャン設定を購入時の状態に戻します。

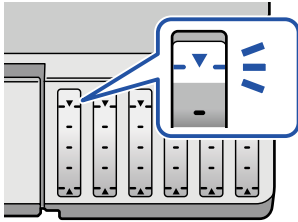
インクの補充

！重要 安全にお取り扱いいただくために、インクボトルに関する注意事項を必ずお読みください。
『ユーザーズガイド』（電子マニュアル） - 「インクボトル取り扱い上のご注意」 をご覧ください。

△注意 スキャナーユニットを開閉するときは、手や指を挟まないように注意してください。けがをするおそれがあります。

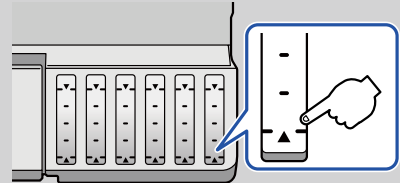
インク残量を確認する

インク残量は、全てのインクタンクを目視で確認してください。



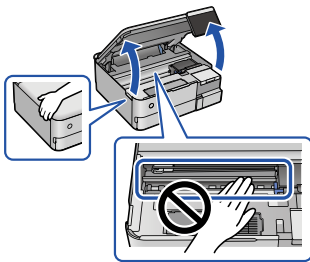
！重要

インク残量が下限線より少ない状態でプリンターを使い続けると、故障するおそれがあります。

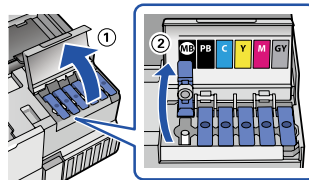


インクを補充する

1 スキャナーユニットを開ける



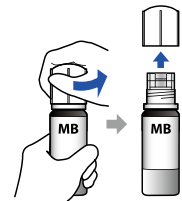
2 ①インクタンクカバーを開け、
②補充する色のインクタンク
キャップを開ける



！重要

本体のラベルの表示と、インクタンクの色と補充したいインクの色が合っていることを確認してください。

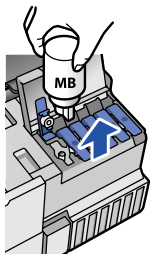
3 インクボトルのキャップを
ゆっくり回して取り外す



！重要

キャップを外したインクボトルの先端には触らないでください。インクで汚れることがあります。

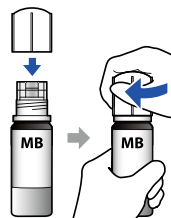
6 上限線までインクが入ったらボトルを抜く



！重要

ボトルをタンクに挿したままにしないでください。ボトルの破損やインク漏れの原因になることがあります。


7 ボトルのキャップをしっかりと締める



インクが残った場合は、ボトルをまっすぐ立てて保管してください。

純正インクボトルのご案内

プリンター性能をフルに発揮するためにエプソン純正品のインクボトルを使用することをお勧めします。
純正インクボトルは以下の通りです。

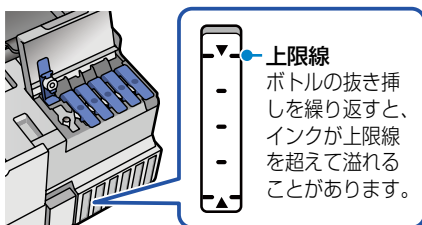
単体	アイコン	商品名	型番
 トビバコ		トビバコ マットブラック	TOB-MB
		トビバコ フォトブラック	TOB-PB
		トビバコ シアン	TOB-C
		トビバコ マゼンタ	TOB-M
		トビバコ イエロー	TOB-Y
		トビバコ グレー	TOB-GY

「トビバコ」は、セイコーエプソン株式会社の商標または登録商標です。

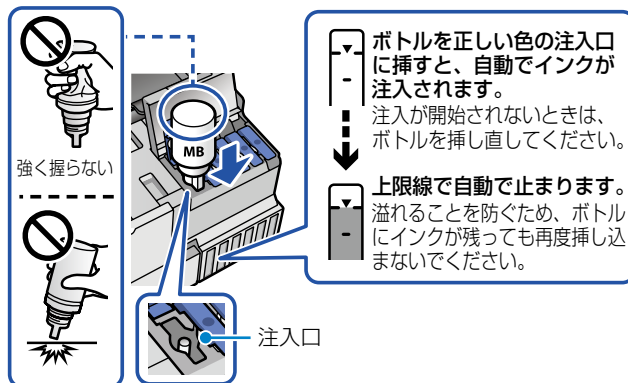
！重要

指定外のインクを使用すると、プリンター本体や印刷品質に悪影響が出るなどプリンター本来の性能を発揮できないことがあります。純正品以外の品質や信頼性について保証できません。指定外のインクの使用に起因して生じた本体の損傷、故障については、保証期間内であっても有償修理となります。

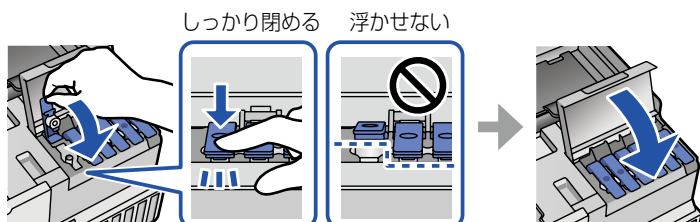
4 タンクの上限を確認する



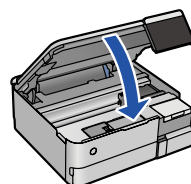
5 注入口に合わせてボトルを挿して、インクが上限線で自動で止まるまで待つ



8 インクタンクキャップとインクタンクカバーを閉める



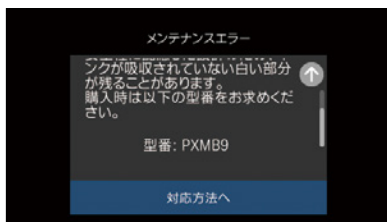
9 スキャナーユニットを閉める



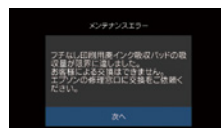
この後は画面の案内に従って、インクを注入した色のインク残量を更新してください。

メンテナンスボックスの交換

メンテナンスボックスは、クリーニングや印刷中に排出される廃インクを溜める容器です。空き容量が少なくなったら、早めに新しいメンテナンスボックスを用意してください。安全性に配慮した設計のため、お客様の使用環境によって白い部分が残る場合があります。プリンターの画面に以下の画面が表示されたら交換します。



以下の画面が表示されたときは、エプソンの修理窓口へ交換をご依頼ください。



▶ 45 ページ「操作パネルにメッセージが表示された」

交換方法

- 1** 新しいメンテナンスボックスを袋から出す

ここを触らない

5 で使用済みメンテナンスボックスを入れるために使用します。
- 2** スキャナーユニットを開ける
- 5** 使用済みメンテナンスボックスを付属の袋に入れる

ここを触らない
- 6** 新しいメンテナンスボックスを取り付ける

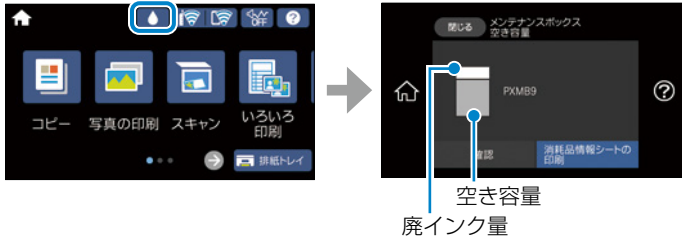
消耗品の廃棄

■インクボトルの廃棄

一般家庭でお使いの場合は、ポリ袋などに入れて、必ず法令や地域の条例、自治体の指示に従って廃棄してください。事業所など業務でお使いの場合は、産業廃棄物処理業者に廃棄物処理を委託するなど、法令に従って廃棄してください。

メンテナンスボックスの空き容量を確認する

ホーム画面の  アイコンを選択する



メンテナンスボックスの型番

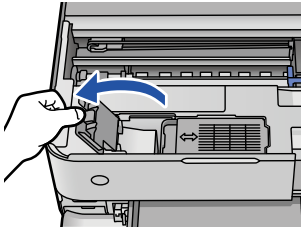
メンテナンスボックスは、お客様ご自身で購入・交換が可能な部品です。エプソン純正品のメンテナンスボックスを使用することをお勧めします。

純正品の型番は以下の通りです。
型番：PXMB9

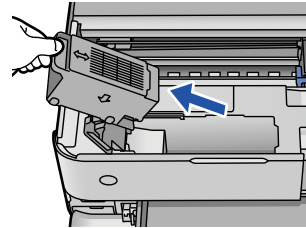
！重要

一度装着されたメンテナンスボックスは、他のプリンターでは使用できません。

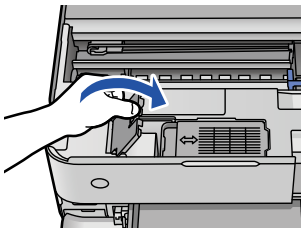
3 メンテナンスボックスカバーを開く



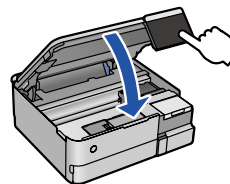
4 メンテナンスボックスを取り外す



7 メンテナンスボックスカバーを閉じる



8 スキャナーユニットを閉めて【対応完了】を選択する



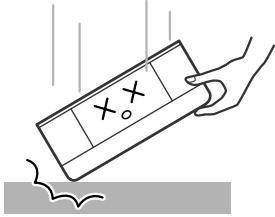
■使用済みメンテナンスボックスの廃棄

一般家庭でお使いの場合は、ポリ袋などに入れて、必ず法令や地域の条例、自治体の指示に従って廃棄してください。事業所など業務でお使いの場合は、産業廃棄物処理業者に廃棄物処理を委託するなど、法令に従って廃棄してください。

知っておきたいポイント

プリンターに無理な衝撃を与えない

設置や移動時にプリンターに衝撃を与えると、プリントヘッド内に気泡が入ってしまい、インクが出なくなる可能性があります。
ゆっくり、優しく扱ってください。



移動させた後は、ノズルチェックとヘッドクリーニングをすることをお勧めします。
☞ 52 ページ「ノズルチェックとプリントヘッドのクリーニング」

紙詰まりや給紙不良を防ぐには

平らでまっすぐな用紙を使用してください。



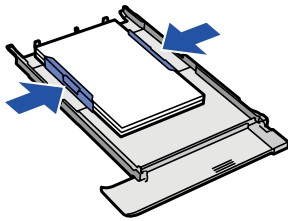
使用できない用紙は紙詰まりや給紙不良の原因になる可能性があります。用紙が反っているときは、反りと反対に丸めるなどして平らにしてください。

波打っている用紙

角が 3mm 以上反っている用紙



用紙を用紙トレイの奥に突き当ててセットし、用紙ガイドを用紙の側面にぴったり合わせます。



用紙を正しく保管してください。

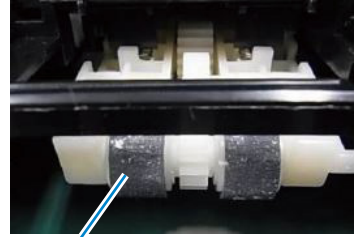
紙は湿度によって、吸湿⇔乾燥を繰り返します。このためパッケージに戻さないと、吸湿によって紙が反ったりホコリが付いたりするため、使用しないときはパッケージに戻し、高温・高湿・直射日光を避けて暗所に保管してください。

用紙のセット可能枚数を超えてセットしないでください。

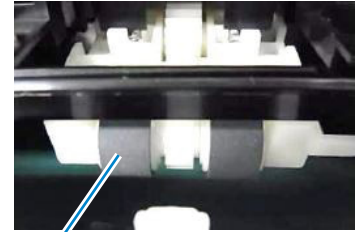
☞ 18 ページ「印刷できる用紙とセット枚数」

給紙不良が続くときは

プリンター内部のローラーに付いた紙粉や汚れで、用紙が滑って給紙できなくなります。



汚れが付着した状態



きれいな状態

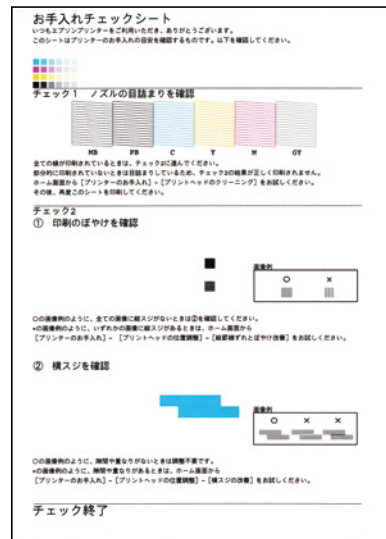
ローラーをクリーニングしてください。

☞ 50 ページ「うまく給紙できない」

きれいに印刷できないときは

きれいに印刷できないときは、A4 普通紙をセットし、ホーム画面から [プリンターのお手入れ] - [お手入れチェックシート] を印刷してください。

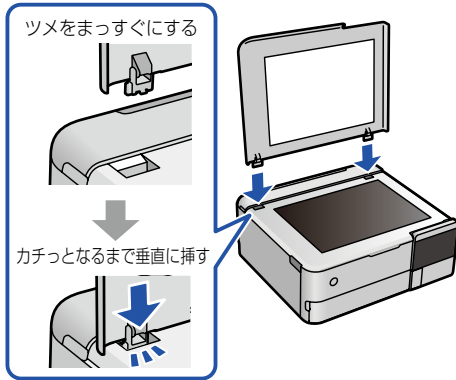
シートに記載のチェック項目に沿ってお試してください。



☞ 52 ページ「ノズルチェックとプリントヘッドのクリーニング」

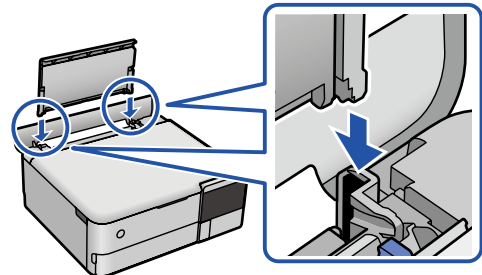
原稿カバーが外れたときは

原稿カバーのツメをまっすぐにした状態で、垂直に挿してください。



用紙サポートが外れたときは

背面トレイの用紙サポートの突起を左右片方ずつ溝に垂直に挿入してください。

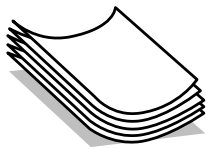


用紙の保管方法

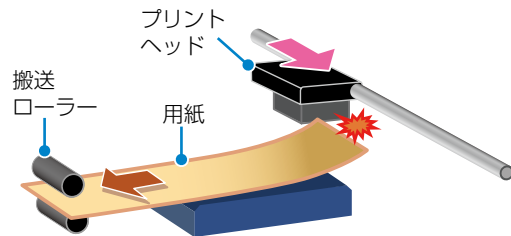
使う分だけ袋から出し、残った用紙は包装紙に入れて密閉しましょう

3mm 以上反った用紙に印刷すると、プリントヘッド（インク吐出部）と用紙印刷面が接触し、うまく印刷できないことがあります。

用紙が 3mm 以上反っている状態



このまま使うと・・・



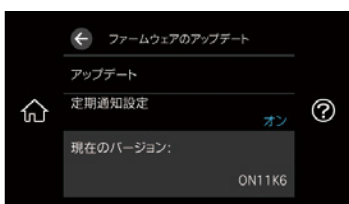
操作パネルからできるファームウェアアップデート

プリンターがインターネットに接続されていると、操作パネルでプリンターのファームウェアが更新できます。

今まで起こっていたトラブルの解消、機能の改善が追加されますので、最新版にしてお使いください。ホーム画面から [設定] - [ファームウェアのアップデート] の順に選択して、アップデートします。



[定期通知設定] を有効にしておくとし新しいファームウェアがあるときに定期的に確認してお知らせします。



プリンタードライバーのお助け画面

プリンターが無反応または、印刷データが正しく送られないときは「接続診断ツール」で簡単に自己解決できます。



エプソン製のプリンタードライバーがインストールされていないと使用できません。製品に付属のソフトウェアディスクまたは epson.sn (ウェブサイト) からインストールできます。

EPSONプリンターウィンドウ

ご指定のプリンターが見つからないため、印刷が出来ない状態です。
問題解決のためにプリンターの接続状態を自動的に診断、解決するためのツール「Epson-接続診断ツール」を起動します。



印刷データの送信に失敗すると、上の画面が自動で表示されます。[OK] をクリックし、画面の案内に従ってトラブルを解決できます。

プリントヘッド（ノズル）の目詰まりを防止するために

プリントヘッドの目詰まりとは？

インクの乾燥などにより、プリントヘッドのノズル(インクを出す穴)が詰まってしまうことがあります。ノズルが詰まると、印刷結果にスジ（線）が入ったり、色合いがおかしくなったりします。



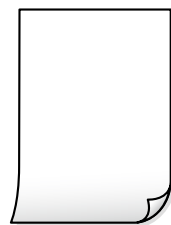
正常

こんな結果に・・・



色味がおかしい

または

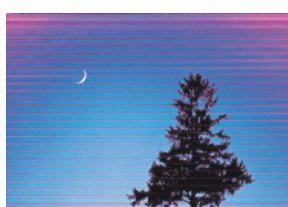


白紙のまま出てくる



正常

こんな結果に・・・



全体や部分的にスジが入る

なぜ目詰まりを起こすの？

油性ペンなどにペン先の乾燥を防ぐキャップがあるように、プリンターにもインクの乾燥を防ぐためのキャップがあります。⏻ ボタンを押して電源を切ると、自動的にキャップがされるようになっています。しかし、完全に電源が切れる前にコンセントを抜くと、正しくキャップがされず、インクが乾燥して目詰まりが発生してしまいます。

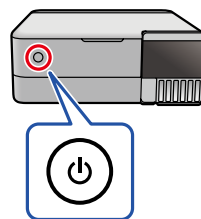


目詰まりを防止するために

電源の入 / 切は必ず ⏻ ボタンで行ってください。

ランプが消灯する前に、テーブルタップなどのスイッチで電源を切ると、プリントヘッドが正しくキャップされません。

⏻ ボタンでオン・オフ



目詰まりを直すには？

まずはノズルチェックを行い、必要に応じてプリントヘッドのクリーニングを実行してください。

☞ 52 ページ「ノズルチェックとプリントヘッドのクリーニング」

プリントヘッドのクリーニングを実行しても、白紙のまま出てくるときは用紙の設定が異なっているかもしれません。以下のページで確認してみてください。


☞ 48 ページ「きれいに印刷できない」

困ったときは

操作パネルにメッセージが表示された

プリンターの画面にメッセージが表示されたら、画面の指示または以下の対処方法に従ってトラブルを解決してください。

	メッセージ	解決方法
あ	アドレスとサブネットマスクの組み合わせが有効ではありません。 詳しくはマニュアルをご覧ください。	IP アドレス、またはデフォルトゲートウェイに正しい値を入力してください。正しい値がわからない場合は、ネットワーク設定をした方に確認してください。
い	インクが正常に出ていません。ノズルの状態が改善されないため終了します。 詳しくはマニュアルをご覧ください。	ノズルチェックとヘッドクリーニングを交互に 3 回程度繰り返しても目詰まりが解消されないときは、印刷しない状態で 12 時間以上放置した後、再度ノズルチェックとヘッドクリーニングを実行してください。電源を切って放置することをお勧めします。それでも改善されないときは、強力クリーニングをしてみてください。強力クリーニングを実行しても改善されないときは、エプソンの修理窓口にて修理を依頼してください。
	以下にアクセスするか、マニュアルを確認してください。確認後、[了解] を選択してください。	パネルに表示されているコードを読み取れないときは、以下を参照してスマートデバイスと接続してください。 ☞ 『ユーザーズガイド』（電子マニュアル） - 「スマートデバイスとの接続設定をする」
こ	コンピューターとの通信エラーが発生しました。コンピューターとの接続を確認してください。	コンピューターとプリンターを正しく接続してください。ネットワークで接続しているときは、コンピューターからネットワーク接続する方法の説明をご覧ください。スキャン中にこのメッセージが表示された場合は、Epson ScanSmart がコンピューターにインストールされているか確認してください。 ☞ 『ユーザーズガイド』（電子マニュアル） - 「コンピューターとの接続設定をする」
	このサービスを利用するには、ルート証明書のアップデートが必要です。	Web Config（ウェブ コンフィグ）を起動してルート証明書を更新してください。 ☞ 『ユーザーズガイド』（電子マニュアル） - 「Web ブラウザーから Web Config を起動する」
	この機能を使うには、コンピューターにソフトウェアをインストールする必要があります。詳しくはマニュアルをご覧ください。	Epson ScanSmart をインストールしてください。 ☞ 『ユーザーズガイド』（電子マニュアル） - 「ソフトウェアを個別にインストールする」
	コンピューターが見つからないときは、以下をご確認ください。 ・プリンターとコンピューターの接続（USB またはネットワーク） ・必要なソフトウェアのインストール ・コンピューターの電源 ・ファイアウォールなどの設定 ・再探索の実行 詳しくはマニュアルをご覧ください。	コンピューターと接続できているか確認してください。 ☞ 『ユーザーズガイド』（電子マニュアル） - 「接続状態を確認する」 Epson ScanSmart がインストールされていないときはインストールしてください。 ☞ 『ユーザーズガイド』（電子マニュアル） - 「ソフトウェアを個別にインストールする」
	コンピューターでプリンターのポート設定（IP アドレスなど）やドライバーの状態が正しいか確認してください。 詳しくはマニュアルをご覧ください。	[プリンター] メニューの [プロパティ] - [ポート] で、以下の正しいポートが選択されていることを確認してください。 USB 接続：[USBXXX]、ネットワーク接続：[EpsonNet Print Port]
コンピューターで、印刷ポートの設定や、ドライバーの状態などを確認してください。 詳しくはマニュアルをご覧ください。		
し	システムエラー 電源を入れ直してください。それでもこのメッセージが表示されるときはエプソンの修理窓口にご相談ください。 エラーコード 例) 300101 上記のエラーコードは一例です。	以下を実施してください。 ①プリンターの電源を入れ直します。 ②無線 LAN で接続している場合は、無線 LAN ルーターの電源を入れ直します。 それでも同じメッセージが表示されるときは修理が必要です。エラーコードを控えてから、エプソンの修理窓口にご連絡ください。 ☞ 63 ページ「アフターサポート・サービスのご案内」

	メッセージ	解決方法
せ	設定画面自動表示をオフにします。一部の機能が使えなくなります。詳しくはマニュアルをご覧ください。	[設定画面自動表示] を無効にすると、一部の機能が使えません。
そ	挿入されている外部メモリーは使用できません。詳しくはマニュアルをご覧ください。	対応している外部メモリーを使用してください。 ☞ 24 ページ「メモリーカードのセットと取り出しかた」 - 「対応メモリーカード」
な	長い用紙は印刷途中で排紙される可能性があるため、印刷を中止します。用紙の長さを 1300mm より短く設定してください。詳細はマニュアルをご覧ください。	温度が高いため印刷に時間がかかり、長い用紙は途中で排紙されることがあります。 ・用紙の長さを 1.3m より短く設定してください。 ・温度が 32℃より低い場所で印刷してください。
	長い用紙は印刷途中で排紙される可能性があるため、印刷を中止します。印刷品質を標準にしてください。詳細はマニュアルをご覧ください。	・印刷データが多く印刷に時間がかかるため、長い用紙は途中で排紙されることがあります。[印刷品質] を [標準] にしてください。
ふ	フチなし印刷用廃インク吸収パッドの吸収量が限界に達しました。お客様による交換はできません。エプソンの修理窓口にご依頼ください。	フチなし印刷用廃インク吸収パッド*は、お客様による交換ができないため、エプソンの修理窓口にご依頼ください。フチなし印刷はできませんが、フチあり印刷はできます。 ☞ 63 ページ「アフターサポート・サービスのご案内」
	フチなし印刷用廃インク吸収パッドの吸収量が限界に近付いています。お客様による交換はできません。お早めにエプソンの修理窓口にご依頼ください。 OK：印刷継続	フチなし印刷用廃インク吸収パッド*は、お客様による交換ができないため、エプソンの修理窓口にご依頼ください。[OK] を選択すると印刷を継続できます。 ☞ 63 ページ「アフターサポート・サービスのご案内」
	プリンターエラー 電源を入れ直してください。 それでも解決しないときは [次へ] を押してください。 エラーコード 例) 000031 上記のエラーコードは一例です。	以下を実施してください。 ①電源を入れ直してください。 ②スキャナーユニットを開けて、プリンター内部に用紙や保護材が入っていたら取り除きます。また、プリンターの半透明フィルムに汚れが付いているときは清掃します。 ☞ 50 ページ「半透明フィルムをクリーニングする」 ☞ 54 ページ「詰まった紙の取り除き方」 それでも同じメッセージが表示される場合は修理が必要です。 エラーコードを控えてから、エプソンの修理窓口にご連絡ください。 ☞ 63 ページ「アフターサポート・サービスのご案内」 詳細は、以下のウェブサイトをご確認ください。  epson.jp/fem/
ほ	保存中にエラーが発生しました。外部メモリーを確認してください。	プリンターにセットしたメモリーカードなどの外部記憶装置が壊れている可能性があります。使用できるメモリーカードや外部記憶装置かを確認してください。 ☞ 24 ページ「メモリーカードのセットと取り出しかた」 - 「対応メモリーカード」
め	メディアが認識できません。使用できるメディアの詳細はマニュアルをご覧ください。	対応している外部メモリーを使用してください。 ☞ 24 ページ「メモリーカードのセットと取り出しかた」 - 「対応メモリーカード」
-	XX に以下の用紙がセットされていますか？	印刷設定を変更するか、印刷設定と同じ用紙をプリンターの用紙トレイにセットして、用紙情報を変更してください。次回からこのメッセージを表示しないようにするには、[設定] - [便利機能の設定] の順に選択して、[用紙設定間違い通知] を [オフ] にしてください。
-	XX に登録した用紙情報と指定した印刷設定が異なります。	印刷設定に合った用紙を用紙トレイにセットして、用紙情報を変更してください。または印刷設定を変更してください。 次回からこのメッセージを表示しないようにするには、[繰り返し発生するときは] を選択して通知をオフにしてください。

メッセージ	解決方法
<p>- Recovery Mode</p>	<p>ファームウェアのアップデートに失敗したため、リカバリーモードで起動しました。以下の手順でもう一度ファームウェアをアップデートしてください。</p> <p>①コンピュータとプリンターを USB 接続します（リカバリーモード中のアップデートは、ネットワーク接続ではできません）。</p> <p>②エプソンのウェブサイトから最新のファームウェアをダウンロードしてアップデートを開始します。</p> <p>詳しくはダウンロードページの「アップデート方法」をご覧ください。</p>

* フチなし印刷時に排出される廃インクを吸収する部品です。吸収量が限界に達する時期は使用状況によって異なります。限界に達すると、パッドを交換するまでフチなし印刷できません（インクあふれ防止のため）。保証期間経過後の交換は有償です。

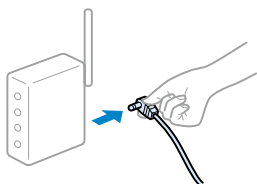
うまく動かない

以下の原因が考えられます。詳しい確認方法や対処方法は『ユーザーズガイド』（電子マニュアル）をご覧ください。

無線 LAN で接続したプリンターで突然印刷できなくなった

アクセスポイント（無線 LAN ルーターなど）の電源を入れ直してみてください。

- ①無線 LAN ルーターの電源を切る



- ②コンピューターやスマートデバイス、プリンターの電源を切る

- ③約 10 秒待ち、下図の順に電源を入れる
1. 無線 LAN ルーター
 2. コンピューターやスマートデバイス
 3. プリンター

コンピューターから印刷できない

接続診断ツールを使ってエラー内容を確認します（Windows のみ）。

- デスクトップのアイコンから起動する

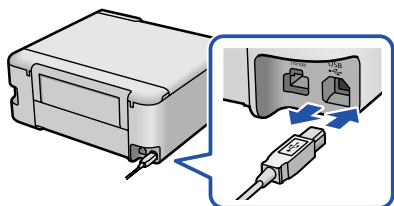


- 印刷中に以下の画面が表示されたら [接続診断] を選択する



接続がきちんとできていない

機器の接続が不安定になっているかもしれません。プリンターとコンピューター、スマートデバイスや、ケーブル類を接続し直しましょう。



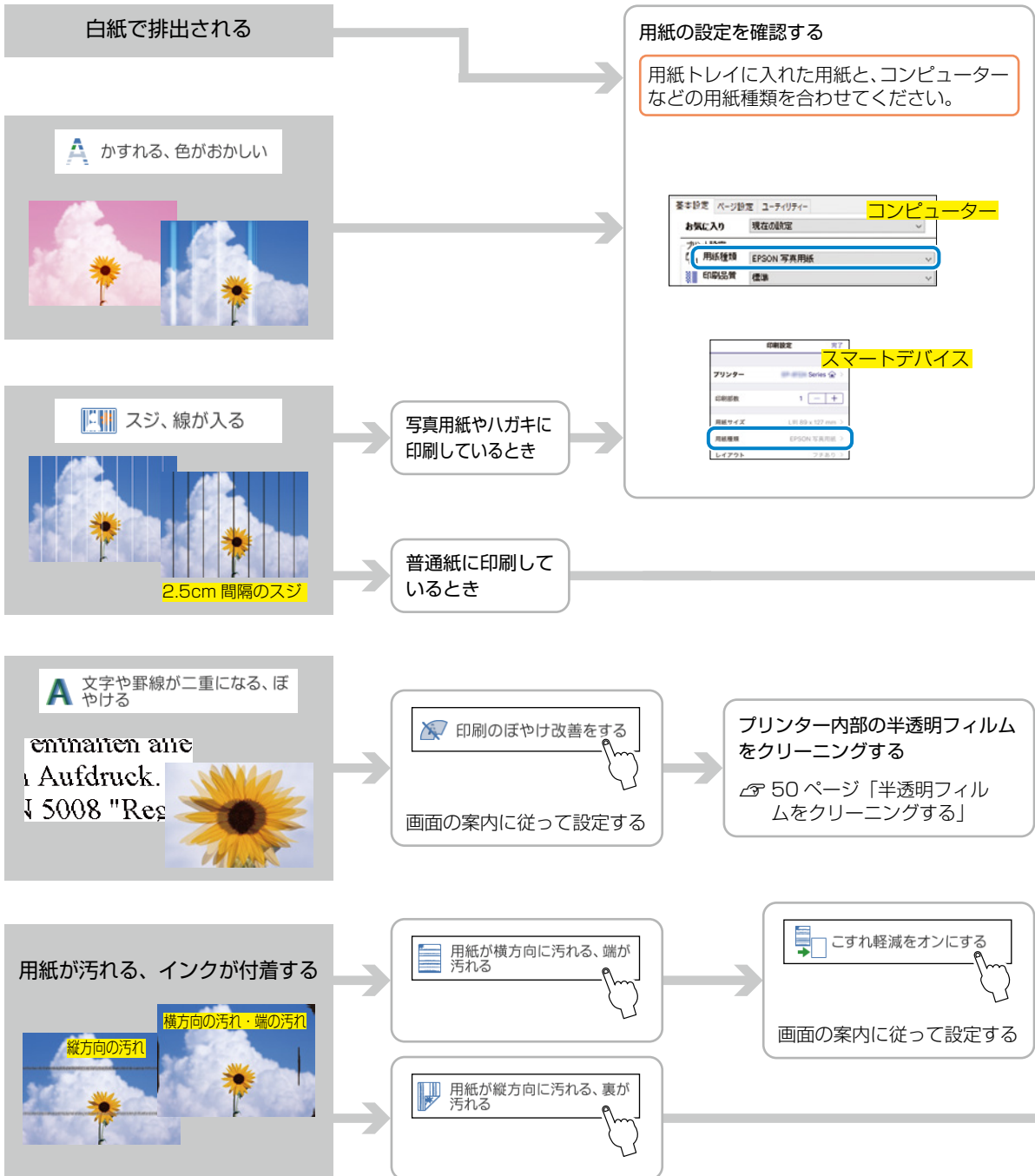
印刷はできるが印刷設定画面の選択項目が不足している（給紙装置 / 用紙種類など）

エプソンの純正ドライバーがインストールされていません。エプソンのウェブサイトからダウンロードしてください。

epson.jp/support/download/

きれいに印刷できない

以下のトラブルは、操作パネルの  ボタンで表示、確認できます。



対処方法を見る



操作方法を動画で見ることができます。
詳細は 12 ページをご確認ください。

トラブル解決



コンピューターやプリンターなどの画面上に表示される色と印刷結果では、色合いに差が生じることがあります。

ノズルチェックとヘッドクリーニングをする

- ☞ 52 ページ「ノズルチェックとプリントヘッドのクリーニング」
- ☞ 44 ページ「プリントヘッド（ノズル）の目詰まりを防止するために」

解決
できない

白いスジが直らない

横スジの改善をする

画面の案内に従って調整する

印刷品質の設定を変更する

プリンター（またはドライパー）の印刷設定画で、[印刷品質] を [きれい] に設定する

解決
できない

黒いスジが直らない

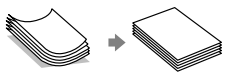
双方向印刷をオフにする

画面の案内に従って設定する

双方向印刷をオフにすると、印刷速度が低下します。

解決
できない

用紙が 3mm 以上反っていたら、反りと反対に丸めるなどして平らにする



厚手の用紙は、手差し給紙にセットする

給紙装置も「手差し給紙」を設定します。

解決
できない

用紙経路をクリーニングする

☞ 51 ページ「用紙経路をクリーニングする」

解決
できない

それでも解決できない

1 本書にないトラブルを調べる

『ユーザーズガイド』（電子マニュアル）の「困ったときは」

2 製品に関して質問や相談をする

☞ 63 ページ「アフターサポート・サービスのご案内」

3 修理を依頼する

☞ 56 ページ「サービスとサポートのご案内」

うまく給紙できない

初めて使う用紙が給紙できない

市販の印刷用紙は、用紙の特性によって、プリンターでうまく給紙できないことがあります。上トレイ→下トレイ→背面トレイ→手差し給紙の順で印刷してみてください。

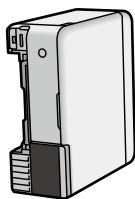
また、対応している用紙をご確認ください。

☞ 18 ページ「印刷できる用紙とセット枚数」

今まで使っていた用紙が給紙できない

プリンター内部のローラーに付いた紙粉や汚れで、用紙が滑って給紙できなくなります。

- 1 電源ボタンを押して電源を切り、電源プラグを抜いて、電源コードを取り外す
- 2 インクの漏れを防ぐため、インクタンクキャップや輸送用ロックがしっかり閉まっていることを確認する。
- 3 上トレイと下トレイを斜めに持ち上げて引き抜く
- 4 操作パネルの電源ボタン側を上に向けて、プリンターを立てる

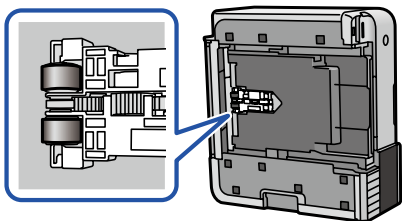


！重要 プリンターは長時間立てたままにしないでください。

⚠ 注意

手や指を挟まないように注意してください。

- 5 水で濡らし、固く絞って水気を切った布で、ローラーを回転させながら拭く



- 6 立てたプリンターをゆっくり元に戻し、用紙トレイを差し込む

- 7 電源コードを接続する

それでも解決しないときは、上トレイ→下トレイ→背面トレイ→手差し給紙の順で印刷してみてください。

印刷結果が汚れるとき

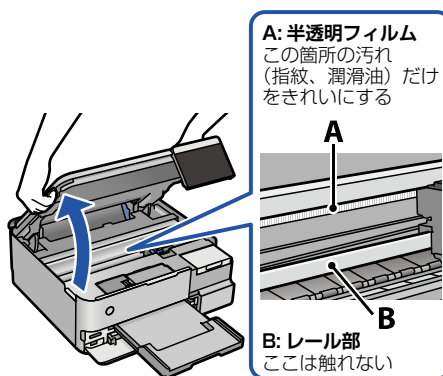
半透明フィルムをクリーニングする

< 作業に必要なもの >

- ・綿棒（数本）
- ・水で薄めた中性洗剤（コップ 1/4 杯の水道水に中性洗剤 2～3 滴程度）
- ・懐中電灯（汚れを確認するため）

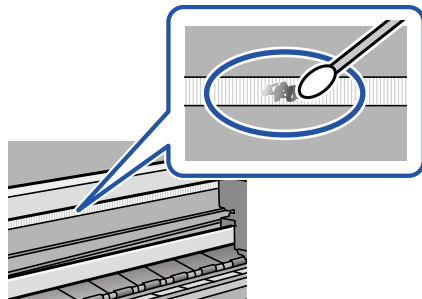
！重要 水で薄めた中性洗剤以外のクリーニング溶剤は使用しないでください。

- 1 電源ボタンを押して電源を切り、スキャナーユニットを開ける



！重要 レール部 (B) に触れないように注意してください。印刷できなくなることがあります。潤滑油がついていますが、構造上必要なので拭き取らないでください。

- 2 水で薄めた中性洗剤を垂れない程度に綿棒に付け、汚れている箇所を拭く



綿棒を取り変えながらから拭きをし、汚れが落ちるまで拭いてください。

用紙経路をクリーニングする

原稿台と原稿カバーに汚れが無いことを確認してから、プリンター内部のローラーをクリーニングします。

印刷結果の表面が縦方向に汚れるとき

- 1 [プリンターのお手入れ] を選択する



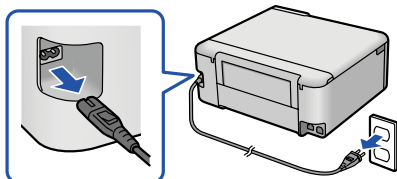
- 2 [用紙経路のクリーニング] を選択する



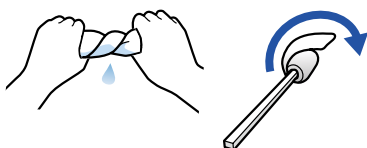
- 3 画面の案内に従って用紙経路をクリーニングする

用紙に汚れがなくなるまでこの作業を繰り返してください。数回実行しても用紙が汚れる場合は、次の手順に進んでください。

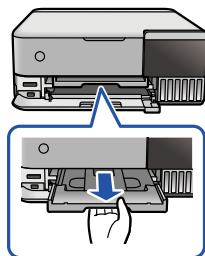
- 4 プリンターの電源を切り、電源プラグをぬく



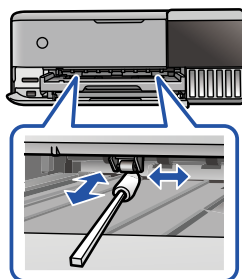
割りばしと、濡らして固く絞ったガーゼや布を用意し、割りばしにガーゼを巻き付けてください。



- 5 排紙トレイを引き出す



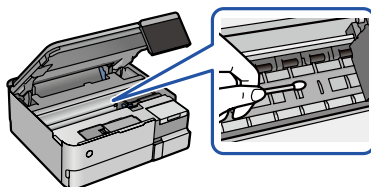
- 6 水で濡らし、固く絞って水気を切った布で、左右2箇所のローラー（白色）を回転させながら拭く



- 7 電源コードを接続する

印刷結果の裏面が汚れるとき

プリンターの内部がインクで汚れているかもしれません。プリンターの電源を切り、電源プラグを抜いて、下図のように汚れを拭き取ってください。



!重要

- 綿棒などでインクを拭き取ってください。
- プリンター内部はティッシュペーパーなどで拭かないでください。繊維くすなどでプリントヘッドが目詰まりすることがあります。

ノズルチェックとプリントヘッドのクリーニング

印刷結果にスジが入る、おかしい色味で印刷されたときは、ノズルの状態を確認してください。

ノズルチェックパターンの印刷と確認

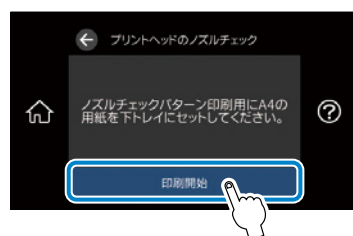
- 1 [プリンターのお手入れ] を選択する



- 2 [プリントヘッドのノズルチェック] を選択する



- 3 下トレイに A4 普通紙をセットし、[印刷開始] を選択する
ノズルチェックパターンが印刷されます。

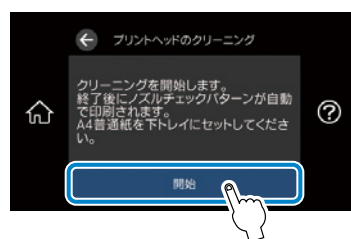


B) プリントヘッドのクリーニング

！重要

- ヘッドクリーニング中は、電源を切ったり、スキャナーユニットを開けたりしないでください。正常に印刷できなくなるおそれがあります。
- ヘッドクリーニングはインクを消費するため、必要以上に行わないでください。
- インク残量が少ないと、ヘッドクリーニングできないことがあります。
- 電源ボタンで電源を切って放置することをお勧めします。それでも改善されないときは、[強力クリーニング] を実行してください。
- プリントヘッドが乾燥して目詰まりすることを防ぐため、電源が入ったまま電源プラグを抜かないでください。

- 1 画面の案内に従ってクリーニングする



- 2 ノズルの目詰まりを再確認する



ノズルチェックとヘッドクリーニングを交互に **3 回程度** 繰り返しても目詰まりが解消されないときは、**プリンター本体の電源を切り、印刷しない状態で 12 時間以上** 放置した後、再度ノズルチェックとヘッドクリーニングを繰り返してください。

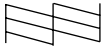
この作業をするだけで、ほとんどの印刷品質が改善されます。

それでも目詰まりがひどく、改善されない場合は、**C) 強力クリーニング** へ進む

4

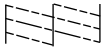
ノズルに目詰まりがあるかを確認し、パターン図の状態に応じた処理をする

A) なし



B) あり

(ヘッドクリーニング必要)



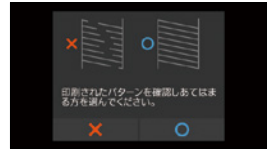
C) あり

(強力クリーニング必要)



・ A) なしと同じ：

全ての線が印刷されているので目詰まりしていません。
⇒ 【○】 を選択してください。以降の作業はありません。



・ B) あり (ヘッドクリーニング必要)：

いくつかのノズルが目詰まりしています。
⇒ 【×】 を選択し、**B) プリントヘッドのクリーニング** へ進む

・ C) あり (強力クリーニング必要)：

以下の場合にお試しください。
ほとんどの線が欠け、大部分が印刷されないとき
⇒ 【○】 を選択し、**C) 強力クリーニング** へ進む

C) 強力クリーニング

強力クリーニングをすると、インクチューブ内のインクを全て入れ替えることができます。以下の場合、この機能を使うことで印刷品質が改善することがあります。

- ・ ほとんどの線が欠け、ノズルが目詰まりしている。
- ・ クリーニングを3回実施した後、印刷しない状態で12時間以上放置しても目詰まりが解消されない。

作業の前に、以下の注意事項をお読みください。

！重要

- ・ 実際のインク残量が十分にあることを確認してください。インクチューブ内のインクを全て入れ替えるため、インクが少ない状態で実行すると、インクに気泡が入ってきれいに印刷できなくなることがあります。タンクに3割以上のインクがあることを目視で確認してください。
- ・ 12時間以内に再実行できません。強力クリーニングは、実行した12時間後に十分な効果が出ます。
- ・ メンテナンスボックスの交換が必要になることがあります。チューブ内のインクは、メンテナンスボックスに排出されます。メンテナンスボックスがいっぱいになると、交換するまで印刷できません。事前に新しいメンテナンスボックスを用意することをお勧めします。

[強力クリーニング] を選択し、画面の指示に従って作業する



強力クリーニングが終わったら再度ノズルチェックをして、目詰まりが改善されたかを確認してください。



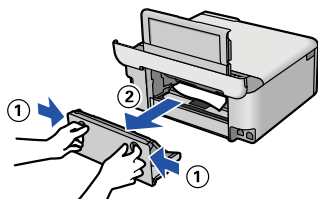
強力クリーニングを実行しても目詰まりが解消されないときは、印刷しない状態で12時間以上放置した後、再度ノズルチェックパターンを印刷します。印刷されたパターンの状態に応じて再度クリーニングまたは強力クリーニングを実行してください。それでも改善されないときは、エプソンの修理窓口にて修理を依頼してください。

詰まった紙の取り除き方

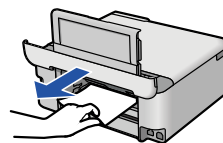
以下の順番で詰まった紙を取り除いてください。

背面部に詰まった紙を取り除く

1 背面ユニットを引き抜く



2 紙をゆっくり取り除く

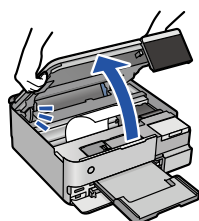


内部に詰まった紙を取り除く

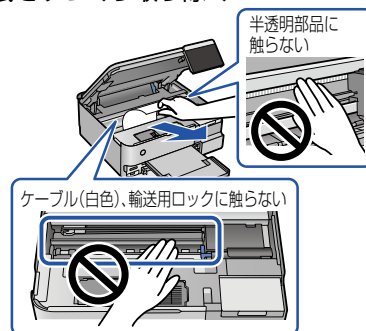
！重要

- ・ プリントヘッドは絶対に手で動かさないでください。故障の原因になります。
- ・ 用紙はゆっくりと引き抜いてください。勢いよく引っ張るとプリンターが故障することがあります。

1 スキャナーユニットを開ける

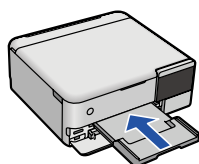


2 紙をゆっくり取り除く

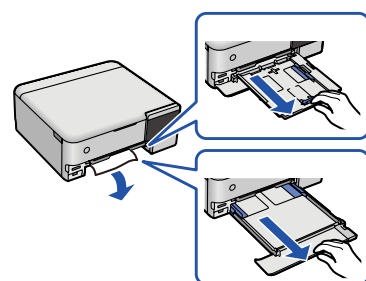


用紙トレイに詰まった紙を取り除く

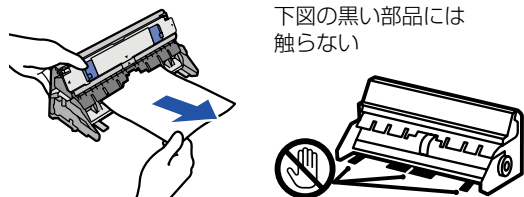
1 排紙トレイを手で押して戻す



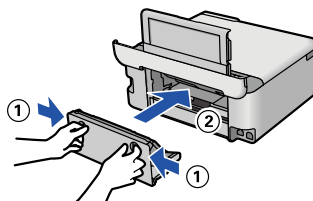
2 用紙トレイを引き抜き、紙をゆっくり引き抜く



3 背面ユニットから紙を取り除く



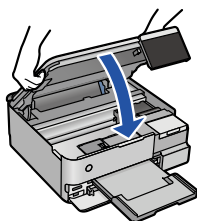
4 背面ユニットを取り付ける



⚠ 注意

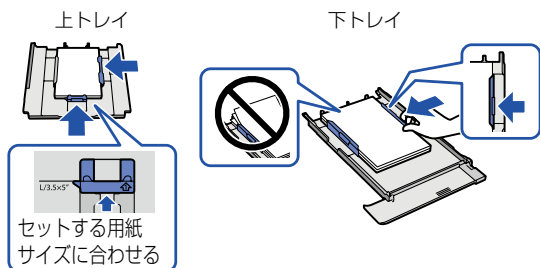
スキャナーユニットを開閉するときは、手や指を挟まないように注意してください。けがをするおそれがあります。

3 スキャナーユニットを閉める

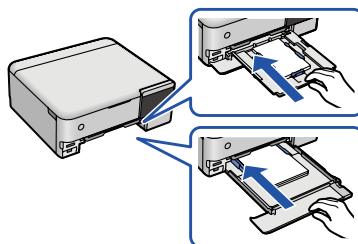


スキャナーユニットを閉めるときに若干抵抗を感じる場合がありますが異常ではありません。安全のため、ゆっくり閉まります。

3 用紙の端をそろえて、用紙ガイドを合わせる



4 用紙トレイをプリンターにセットする



サービスとサポートのご案内

弊社が行っている各種サービス・サポートについては、63ページの「アフターサポート・サービスのご案内」をご覧ください。

修理に出す前に

「故障かな？」と思ったときは、45ページ「困ったときは」のトラブル対処方法をお読みください。それでもトラブルが解決しないときは以下の準備をしてください。

- ① 保証書の有無および内容の確認をする。
- ② 補修用性能部品および消耗品の保有期間を確認する。
- ③ 「お客様診断シート」を印刷して、トラブルの内容を記入する。

ホーム画面の(?)を押し、[お客様診断シート]を選択して印刷します。



57ページの「お客様診断シート」をコピーして使用することもできます。

■保証書について

保証期間中に故障した場合には、保証書の記載内容に基づき修理いたします。保証期間、保証事項については、保証書をご覧ください。

保証書は、製品の「保証期間」を証明するものです。「お買い上げ年月日」「販売店名」に記載漏れがないかご確認ください。これらの記載がない場合は、保証期間内であっても保証期間内と認められないことがあります。記載漏れがあった場合は、お買い求めいただいた販売店までお申し出ください。

保証書は大切に保管してください。

■補修用性能部品および消耗品の保有期間

本製品の補修用性能部品および消耗品の保有期間は、製品の製造終了後5年間です。

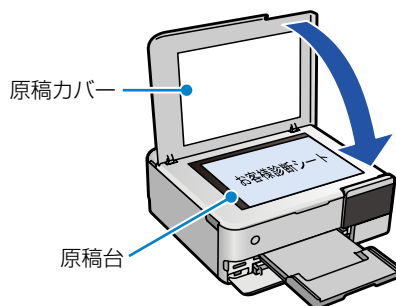
改良などにより、予告なく外観や仕様などを変更することがあります。

故障の状況によっては、弊社の判断により、製品本体を同一機種または同等仕様の機種と交換等させていただくことがあります。同等機種と交換した場合は、交換前の製品の付属品や消耗品をご使用いただけなくなる場合があります。

修理に出すとき

以下を確認してから、修理依頼を申し込んでください。

修理に出す前に③で印刷またはコピーし、記入した「お客様診断シート」を製品の原稿台の上に乗せて、原稿カバーを閉じる。



「修理品送付・持ち込み依頼先」に修理を依頼する。

保守サービスの受付窓口

保守サービスに関してのご相談、お申し込みは、以下で承ります。

- ・お買い求めいただいた販売店
- ・エプソンの修理センター
- ・エプソンのウェブサイト

■製品に関するご質問・ご相談先
エプソンインフォメーションセンター
TEL: 050-3155-8700
◎上記番号がご利用できない場合は、
042-507-6474 へお問い合わせください。

修理について詳しくは、エプソンのウェブサイトでご確認ください。

epson.jp/shuri/

お客様診断シート

ご使用の製品と一緒に修理センターへ送付いただくシートです。

修理に出す前にしていただきたいこと

- ①以下のチェック項目をご記入ください。
 - ②記入後、製品と一緒に修理センターへ送付してください。
- ※ 不具合の解析時間が短縮されることがあります。

切り取り

Q1：いつ頃から故障が発生していますか？

- 使用開始直後から ある程度使用してから（購入後____年____ヶ月頃から） その他（_____）

Q2：故障の発生頻度を教えてください。

- 使用するたびに発生 頻繁に発生する 稀に発生する 初めて その他（_____）

Q3：お客様の製品の症状をお聞かせください。

ヘッドクリーニングを3回程度試してみましたか？

- はい いいえ

以下のあてはまる症状の□に、
チェック [✓] を入れてください。

ヘッドクリーニングを3回程度実施してください。それでも目詰まりが解消されないときは、12時間以上放置したあと、再度目詰まりの状態を確認してください。詳しくは本書の「ノズルチェックとプリントヘッドのクリーニング」をご覧ください。

<印字異常のとき>

- 色が出ない スジが入る（縦スジ 横スジ） 色味がおかしい（濃淡 かすれ 色が出ない）
色むら/かすれがある 用紙が汚れる（印刷する面全て 裏汚れ 前端 後端）
文字や線がずれる/2重になる ヘッドクリーニングしても復帰できない（実施したクリーニング回数：____回）
その他（_____）

【お願い】 差し支えないようでしたら、お客様のプリンターで発生した印刷異常の結果を、製品と一緒に送付してください。不具合解析時間が短縮されることがあります。

<用紙の給紙/排紙不良のとき>

- 用紙が詰まる 詰まった紙が取れない 給紙されない 同時に数枚排出される
白紙で排出される 用紙が斜めに印刷されて出てくる 用紙が出てこない
異常が発生する用紙種類、用紙サイズをご記入ください。

用紙種類：_____, 用紙サイズ：_____, 用紙メーカー名：_____

- その他（_____）

【お願い】 差し支えないようでしたら、お客様のプリンターで発生した印刷異常の結果（可能であれば5~10枚）を、製品と一緒に送付してください。不具合解析時間が短縮されることがあります。

<エラー発生のとき>

- プリンターエラーが頻繁に発生する（エラーコード：_____） 電源が切れない/入らない
パネルにエラーメッセージが表示される（エラー内容：_____）
その他（_____）

<認識不良のとき>

認識しない物を選んでください。

- インクカートリッジ メモリーカード コンピューター（接続方法：USB 無線LAN 有線LAN）
スマートフォン/タブレット アクセスポイント/無線LANルーター
スキャナー（接続方法：USB 無線LAN 有線LAN） 外部ストレージ
その他（_____）

認識しない物のメーカー、型番をご記入ください。

メーカー名：_____ 型番：_____

<その他>

上記にお客様の症状が該当しない場合には、こちらにご記入をお願いいたします。

MEMO

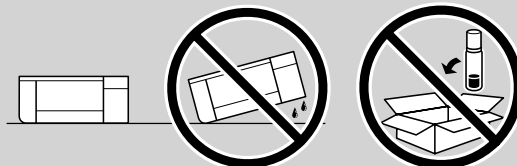
プリンターの輸送と保管

修理や引っ越しなどでプリンターを輸送・保管するときは、以下の手順で梱包してください。

！重要

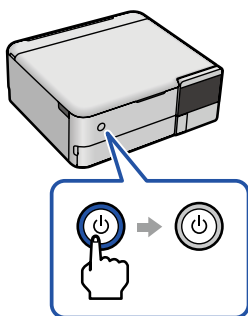
以下の対策をとってインク漏れを防いでください。

- 傾けたり、立てたり、逆さまにしないでください。
- ボトルを輸送する際は、密閉できる袋に入れてください。
- 開封済みのボトルは、プリンターと同じ箱に入れないでください。



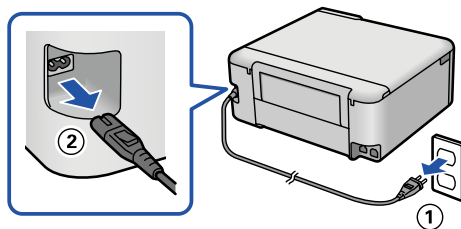
1

プリンターの電源を切る



2

電源プラグをコンセントから抜き、電源コードや USB ケーブルを取り外す
電源ランプの消灯を確認してから抜いてください。

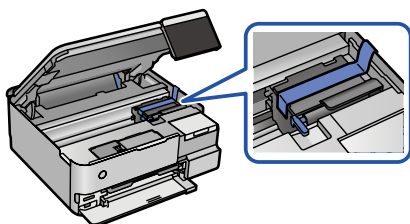


！重要

電源プラグは電源ランプの消灯時に抜いてください。点灯時に抜くと、プリントヘッドがホームポジション（待機位置）に戻らず、乾燥して印刷できなくなるおそれがあります。

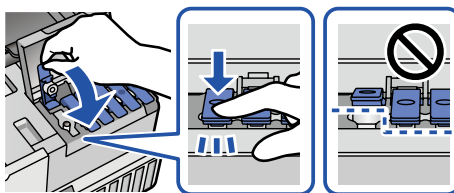
5

プリントヘッドが動かないように市販のテープなどでしっかり固定する

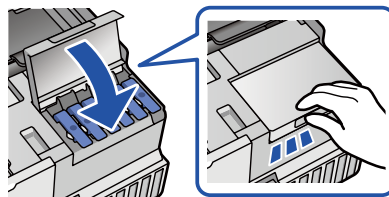


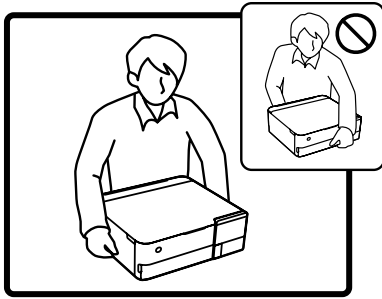
6

タンクのキャップがしっかり閉まっていることを確認する



インクタンクカバーをしっかり閉める

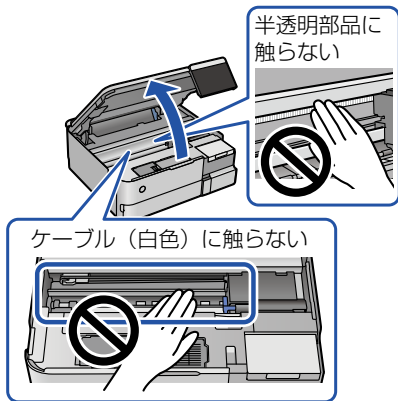




輸送後は…

プリントヘッドを固定したテープを剥がして、輸送用ロックを印刷位置にしてください。輸送後に印刷不良が発生したときは、プリントヘッドのクリーニングやプリントヘッドの位置調整をしてください。
 ☞ 48 ページ「きれいに印刷できない」

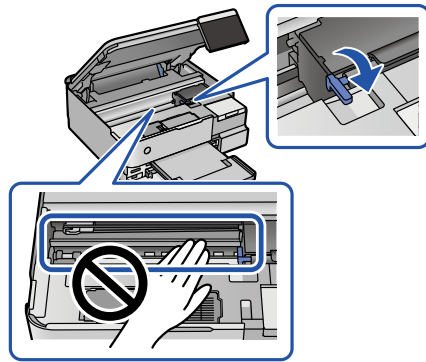
3 スキャナーユニットを開ける



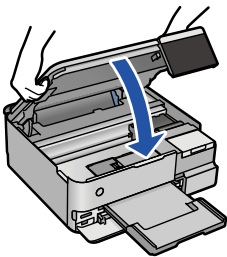
✎ スキャナーユニットを開けるときは、ロックがかかるまで両手で持ち上げてください。

4 輸送ロックを輸送位置にする

輸送や保管時にインクが漏れないように輸送用ロックをします。プリントヘッドが以下の位置にない場合は、手で押して移動してください。



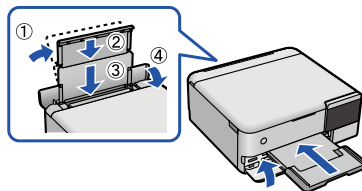
7 スキャナーユニットを閉める



✎ スキャナーユニットを閉めるときに若干抵抗を感じることがありますが異常ではありません。安全のため、ゆっくり閉まります。

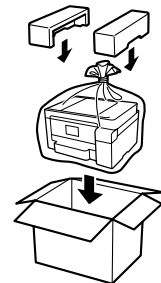
8 開口部を全て閉じ、梱包できる状態にする

原稿台や用紙トレイにセットされている用紙も全て取り除いてください。



9 プリンターをポリ袋に入れて梱包する

万一の際のインク漏れを防ぐため、袋の口は閉じてください。



！重要 プリンターを箱に入れた後は、必ず水平にして輸送や保管をしてください。

よくあるお問い合わせ

お問い合わせの前にご確認ください。

きれいに印刷できない

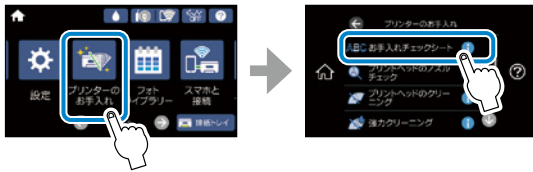


白紙のまま出てくる 色味がおかしい 全体や部分的にスジが入る

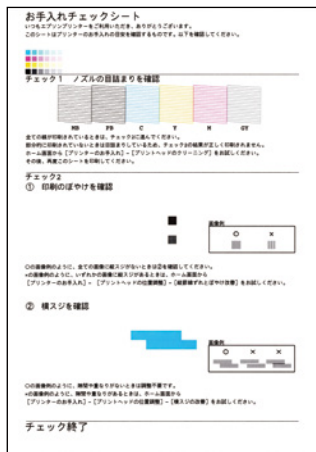
プリントヘッド（ノズル）が目詰まりしている可能性があります。

■対処方法

A4 普通紙をセットし、お手入れチェックシートを印刷します。シート記載のチェック項目に従ってお試ください。



お手入れチェックシート



☞ 52 ページ「ノズルチェックとプリントヘッドのクリーニング」

☞ 48 ページ「きれいに印刷できない」

目詰まりとは？どうしたら予防できるの？

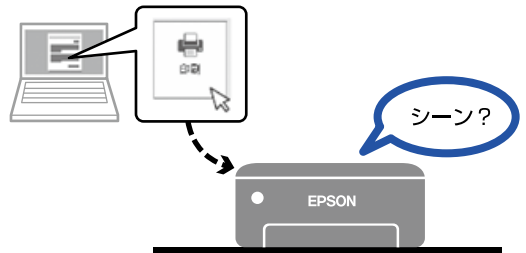
☞ 44 ページ「プリントヘッド（ノズル）の目詰まりを防止するために」

うまく給紙できない



1. 用紙の状態やセット方法を確認してください
☞ 42 ページ「紙詰まりや給紙不良を防ぐには」
2. ローラーをクリーニングしてください
☞ 50 ページ「プリンター内部のローラーをクリーニングする」
3. プリンター内部に異物がないか確認してください
☞ 54 ページ「詰まった紙の取り除き方」

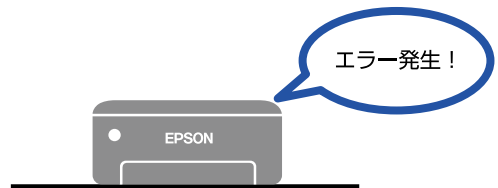
コンピューターでスマートデバイスから印刷できない



接続状態を確認しましょう

☞ 47 ページ「うまく動かない」

プリンターエラーのメッセージが表示された



該当メッセージの解決方法を確認しましょう

☞ 45 ページ「操作パネルにメッセージが表示された」

それでも解決しないときは、右のお問い合わせ先ページをご確認ください。

お問い合わせの前に

サポート情報サイト

最新ソフトウェア、製品マニュアルなど、製品のサポート情報満載のサイトです。

epson.jp/support/



FAQ (よくあるご質問)

困ったときの対処方法を分かり易く説明しています。

epson.jp/faq/



製品に関するご質問・ご相談/運用支援

営業日、営業時間、有料サービスの詳細はサポート情報サイトでご確認ください。

LINEまたはWebチャットで相談する

自動応答は
24時間365日
いつでも受付



epson.jp/linespm/

メールで相談する

epson.jp/mail/

電話で相談する

エプソンインフォメーションセンター

050-3155-8700

有料サービスのご案内

お客様のパソコンを遠隔で確認してのサポートや、スタッフがご自宅にお伺いし、製品の使い方をレクチャーするサービスもご用意しています。

epson.jp/assist/

修理のお申し込み

対象製品など修理メニューの詳細はウェブサイトでご確認ください。

epson.jp/shuri/



引取修理サービス

ご指定の日時・場所に修理品を引き取りにお伺いするサービスです(有償)。

Webで申し込む
epson.jp/door/



電話で申し込む
050-3155-7150

消耗品のご購入

お近くのエプソン商品取扱店またはエプソンダイレクトショップでお買い求めください。



エプソンダイレクトショップ
epson.jp/shop/



ご購入相談・ご注文窓口
0120-956-285

会員制情報提供サイト(MyEPSON)

ユーザー登録していただくと、お客様に商品の最新情報や活用のためのヒントをお届けいたします。

myepson.jp/

ショールーム

最新のエプソン商品を実際にお試しいただけます。

epson.jp/showall/



上記 050 で始まる電話番号は KDDI 株式会社の電話サービス KDDI 光ダイレクトを利用しています。本ページに記載の情報は予告無く変更になる場合がございます。あらかじめご了承ください。

エプソン販売株式会社 〒160-8801 東京都新宿区新宿四丁目1番6号 JR新宿ミライナタワー
セイコーエプソン株式会社 〒392-8502 長野県諏訪市大和三丁目3番5号

ビジネス(BIJS) 2022.06

困ったときは

LINE 公式アカウントでプリンターの困った！にお応えします。



- ✓ LINE で簡単お問い合わせ
- ✓ 自動応答は 24 時間、365 日いつでも受付
- ✓ 写真を送ってオペレーターに相談できる

操作手順はエプソンのウェブサイトをご確認ください。
epson.jp/linespm/



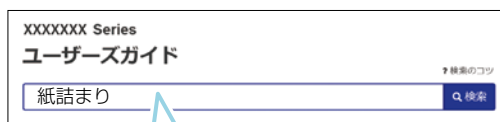
登録はこちらから！

LINE 以外でのサポート
☎ 63 ページ「アフターサ
ポート・サービスのご案内」

Web マニュアルのご案内

プリンターの使い方や困ったときの対処方法を説明しています。

■ ユーザーズガイド



知りたい情報のキーワードを入力！

■ Web 動画マニュアル



アクセス方法

- デスクトップにアイコンがある方
Epson Manuals のアイコンをダブルクリック！



- インターネットで見たい方
http://epson.sn で検索

型番

[サポート] をクリック



楽しく使う



エプソンのウェブサイトはプリントを楽しむためのお役立ちコンテンツがいっぱい！



epson.jp/katsuyou/



『プリントアイデア Book』(冊子マニュアル)ではプリント活用例をご紹介します！

ご注意

- 本書の内容の一部または全部を無断転載することを禁止します。
- 本書の内容は将来予告なしに変更することがあります。
- 本書の内容にご不明な点や誤り、記載漏れなど、お気付きの点がありましたら弊社までご連絡ください。
- 運用した結果の影響については前項に関わらず責任を負いかねますのでご了承ください。
- 本製品が、本書の記載に従わずに取り扱われたり、不適當に使用されたり、弊社および弊社指定以外の、第三者によって修理や変更されたことなどに起因して生じた障害等の責任は負いかねますのでご了承ください。



414579300

© 2022-2024 Seiko Epson Corporation
2024 年 11 月発行
Printed in XXXXXX