

インクジェットプリンター（複合機）

EP-982A3

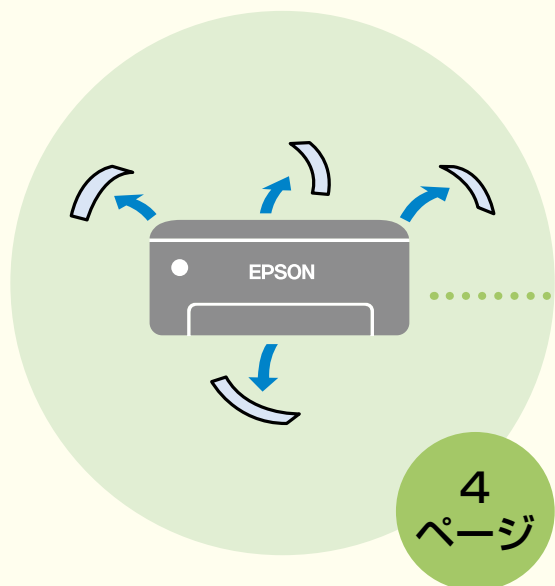
使い方ガイド

- 本書は製品の近くに置いてご活用ください。
- ご使用前に『使用上のご注意』（別紙）を必ずお読みください。
- プリンターの準備や基本的な使い方、よくあるご質問の対処方法などを説明しています。さらに詳しい製品全般の情報は「ユーザーズガイド」（電子マニュアル）をご覧ください。



プリンターを使う準備をしよう	4
プリンターの使い方を覚えよう	12
写真印刷の基本～操作の流れ～	24
コピーの基本～操作の流れ～	32
スキャンの基本～操作の流れ～	36
インクカートリッジの交換	38
メンテナンスボックスの交換	40
知っておきたいポイント	42
困ったときは	45
付録	56

目次



写真やハガキ、
ディスクレーベル印刷
がしたい！



文書のコピーが
したい！



プリンターを使う準備をしよう 4

作業の流れ.....4

プリンターの使い方を覚えよう 12

操作パネルの使い方.....12

各部の名称.....14

用紙のセット方法.....15

印刷できる用紙とセット枚数.....18

印刷用ディスクのセットと取り出しかた....20

メモリーカードのセットと取り出しかた....22

原稿のセット方法.....23

写真印刷の基本～操作の流れ～ 24

メモリーカードの写真を印刷しよう.....24

他にももっとできる
写真印刷の楽しみ方.....26

年賀状やハガキを印刷しよう.....28

ディスクレーベル印刷しよう.....30

コピーの基本～操作の流れ～ 32

コピーの基本操作を覚えよう.....32

他にももっとできる
いろいろなコピーのしかた.....34

スキャンの基本～操作の流れ～ 36

スキャンした画像データを
保存してみよう.....36

インクカートリッジの交換 38

- 交換のメッセージが表示される前に交換する38
- 交換のメッセージが表示されたとき38

メンテナンスボックスの交換 40

- 交換方法40
- 消耗品の回収と廃棄40
- メンテナンスボックスの空き容量を確認する41
- メンテナンスボックスの型番41

知っておきたいポイント 42

- プリンターに無理な衝撃を与えない42
- 紙詰まりや給紙不良を防ぐには42
- 給紙不良が続くときは42
- きれいに印刷できないときは42
- ホコリが付かないようにする43
- きれいにスキャン、コピーするために43
- 用紙の保管方法43
- 操作パネルからできるファームウェアアップデート43
- プリンタードライバーのお助け画面43
- プリントヘッド（ノズル）の目詰まりを防止するために44

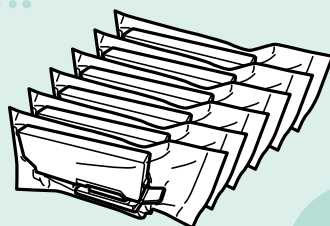
困ったときは 45

- 操作パネルにメッセージが表示された45
- うまく動かない47
- きれいに印刷できない48
- うまく給紙できない50
- 印刷結果が汚れるとき50
- ノズルチェックとプリントヘッドのクリーニング52
- 詰まった紙の取り除き方54

付録 56

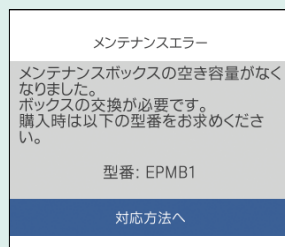
- サービスとサポートのご案内56
- お客様診断シート57
- お問い合わせ先59

交換のメッセージが表示されたら、
インクカートリッジを交換しよう



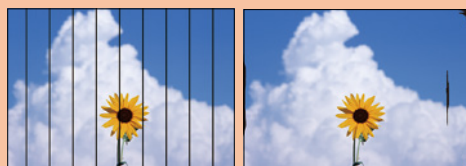
38
ページ

交換のメッセージが表示されたら、
メンテナンスボックスを交換しよう



40
ページ

トラブルが起きたら
困ったときはをチェック！



45
ページ

プリンターを使う準備をしよう

作業の流れ

作業の前に、『使用上のご注意』（別紙）を必ずお読みください。

1 同梱物を確認する P.5

2 プリンターを設置する P.4

3 インクカートリッジをセットする P.6

4 印刷の調整をする P.6



コンピューターやスマートフォンから印刷する場合は、それぞれの機器をプリンターと接続する必要があります。

5 接続する P.8

▶ コンピューターやスマートフォンとプリンターを接続する P.8

▶ 無線 LAN ルーターとプリンターを接続する P.10

準備完了です

2 プリンターを設置する

！重要

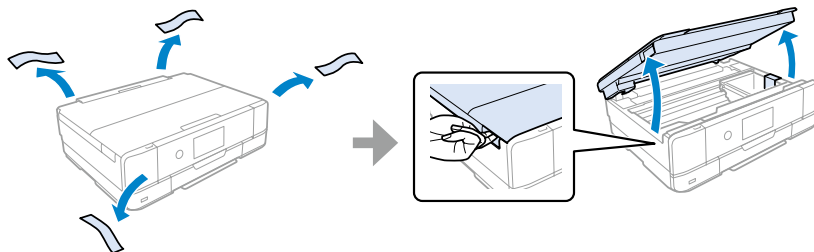
- ・ 通風口をふさがらないでください。
- ・ 直射日光の当たる場所や冷暖房、加湿器の近くに設置しないでください。
- ・ 傷つきやすい机などに設置する場合は、デスクマットなどを敷いてプリンターを設置してください。

1 設置する

水平で安定した場所に設置してください。



2 すべての保護材を取り外す



保護材の形状や個数、貼付場所などは変わることがあります。

⚠ 注意

この表示を無視して誤った取り扱いをすると、人が障害を負う可能性及び財産の損害の可能性が想定される内容を示しています。

! 重要

必ず守っていただきたい内容を記載しています。この内容を無視して誤った取り扱いをすると、製品の故障や、動作不良の原因になる可能性があります。



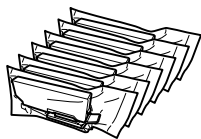
補足情報や参考情報

1

同梱物を確認する

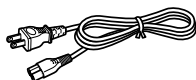
不足や損傷しているものがあるときは、お買い上げの販売店にご連絡ください。

セットアップ用インクカートリッジ (6 個)

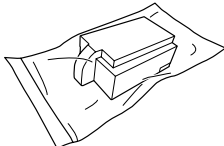


- 真空パックで品質を保持しているため、指示があるまで開封しないでください。
- 製品をはじめてお使いになるときは、必ず同梱のカートリッジを使用してください。

電源コード



交換用メンテナンスボックス



ソフトウェアディスク
(Windows 専用)



保証書

保証書

使い方ガイド
プリントアイデア Book



プリンターをコンピューターに直接接続してお使いになるときは、市販の USB ケーブル (A-B タイプ) が必要です。

※ USB3.0 は使用できません。



動画でセットアップ手順を
ご覧いただけます。

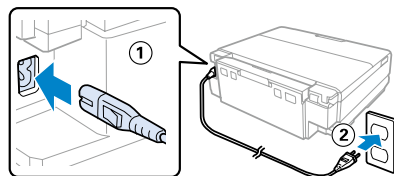
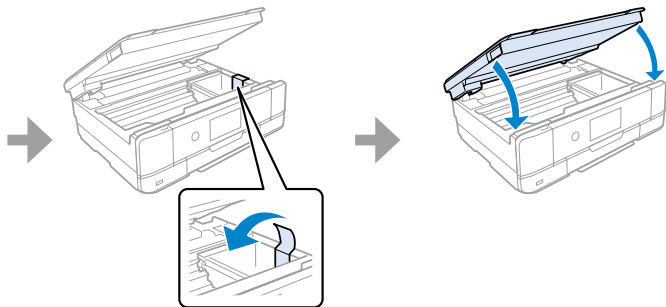


epson.sn

⚠ 注意

スキャナーユニットを開閉するときは、手や指を挟まないように注意してください。けがをするおそれがあります。

3 電源コードを接続する



! 重要

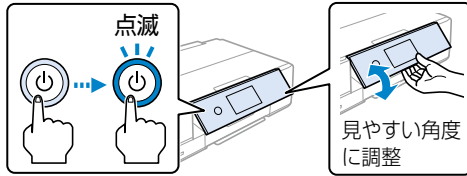
USB ケーブルは指示があるまで接続しないでください。

3

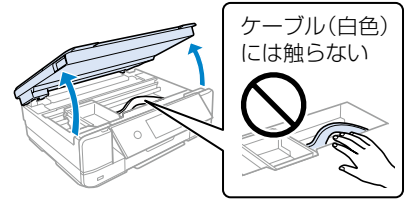
インクカートリッジをセットする

!重要 電源を入れる前にカートリッジをセットしないでください。インクカートリッジ挿入部がセット位置に移動しないため、認識エラーになります。エラーが発生したときは、手順に従い、正しいセット位置で抜き挿しすると認識されます。

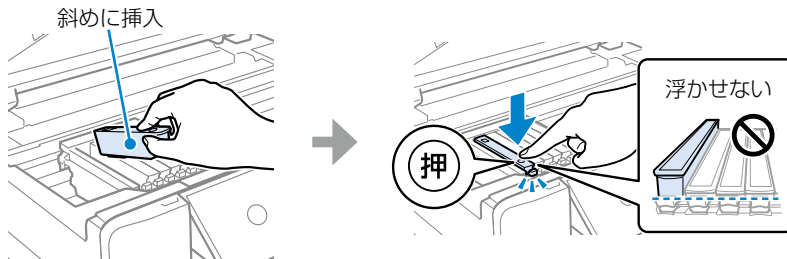
- 1 電源ボタンをランプが点滅するまで押す
インクカートリッジ挿入部がセット位置へ移動します。



- 2 カートリッジセットの案内が表示されたら、
スキャナーユニットを開ける



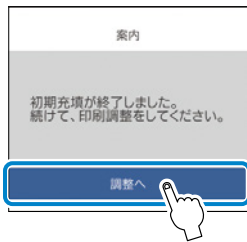
- 5 すべてのカートリッジをセットする



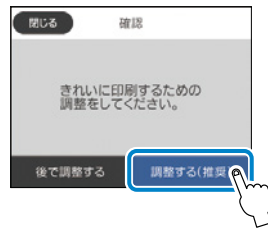
4

印刷の調整をする

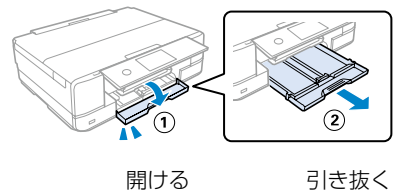
- 1 「調整へ」をタップする



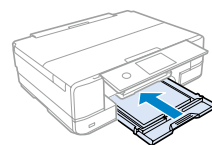
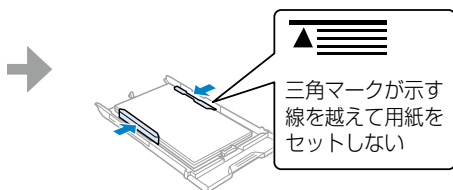
- 2 「調整する(推奨)」を選択する



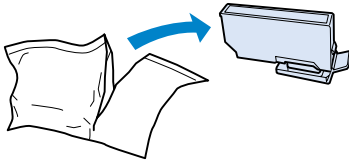
- 3 A4 普通紙を3枚以上セットする



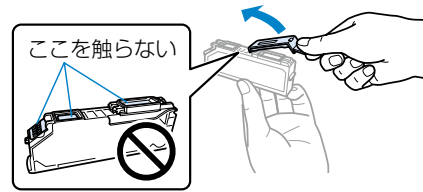
左右の用紙ガイドを合わせる



3 同梱のカートリッジを、すべて袋から出す

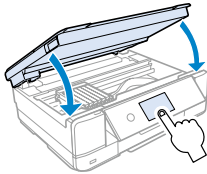


4 カートリッジのキャップを上にして取り外す



6 スキャナーユニットを開けて [セット完了] を選択する

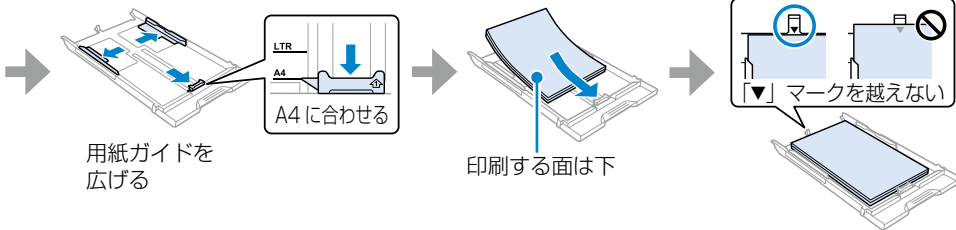
初期充填が始まります。



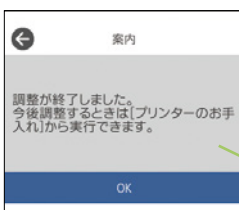
!重要 充填が終了するまで電源を切ったりスキャナーユニットを開けたりしないでください。



- [セット完了] を選択しなくても、しばらくすると充填が始まります。
- 購入直後のインク初期充填では、プリントヘッドノズル（インクの吐出孔）の先端部分までインクを満たして印刷できる状態にするため、その分インクを消費します。そのため、初回は2回目以降に取り付けるインクカートリッジよりも印刷できる枚数が少なくなることがあります。
- カタログなどで公表されている印刷コストは、JEITA（社団法人電子情報技術産業協会）のガイドラインに基づき、2回目以降のカートリッジで算出しています。



4 画面の案内に従って調整を行う



この画面が表示されたら、調整完了です。

- これで、プリンターだけで印刷できるようになりました。
- コンピューターやスマートフォンから印刷する場合は、それぞれの機器をプリンターと接続する必要があります。

5

接続する

プリンターをコンピューターやスマートフォンと接続し、エプソン純正のプリンタードライバーやアプリをインストールして、印刷できるようにします。

接続やインストールをするにはインターネットから設定できます。

インターネット環境が無い場合は、同梱のソフトウェアディスク（Windows のコンピューターをお使いの場合のみ）を使った設定もできます。

コンピューターやスマートフォンとプリンターを接続する


インターネットを使って接続する

コンピューターやスマートフォンとプリンターを接続して、印刷できるようにします。

- 1 epson.sn にアクセスする



epson.sn

- 2 製品名を入力して  を選択する

EP-982A3



同梱のソフトウェアディスクを使って接続する（コンピューターのみ）

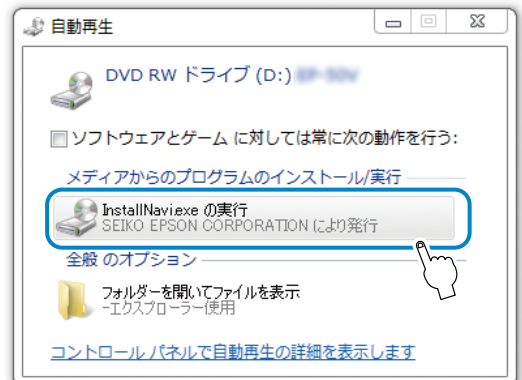
Windows のコンピューターをお使いのときは、同梱のソフトウェアディスクから接続することもできます。インターネット環境が無いときは、付属のソフトウェアディスクから設定を行い、市販の USB ケーブルで接続してください。

- 1 ソフトウェアディスクをコンピューターにセットする



ソフトウェアディスク
(Windows 専用)

- 2 [自動再生] 画面で [InstallNavi.exe] を選択して、画面の案内に従う



3 [今すぐセットアップ] を選択し、画面の指示に従う



これで、コンピューターやスマートフォンから印刷できるようになりました。



【自動再生】画面が表示されないときは…

ソフトウェアディスク内の [InstallNavi.exe] を直接起動し、画面の案内に従って操作してください。

これで、コンピューターから印刷できるようになりました。

プリンターを無線LANルーター(アクセスポイント)経由でコンピューターやスマートフォンに接続し、印刷できるようにします。

家庭またはオフィスで無線LAN (Wi-Fi) で利用している、無線LANルーター (アクセスポイント) がある場合の接続方法です。

お手持ちのルーターが AOSS、WPS を利用できるか分からない場合はルーターのメーカーにお問い合わせください。

無線LANルーターに AOSS または WPS ボタンがある場合

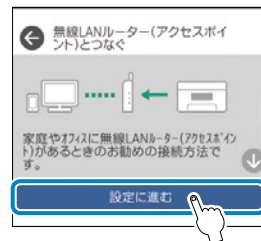
1



2



3



無線LANルーターに AOSS または WPS ボタンがない場合

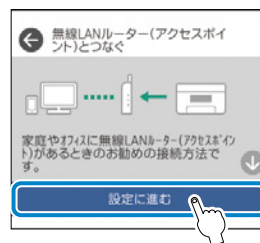
1



2

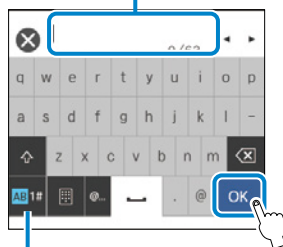


3



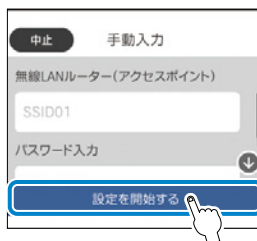
7

パスワードを入力



ここを選択すると文字を切り替えられます

8

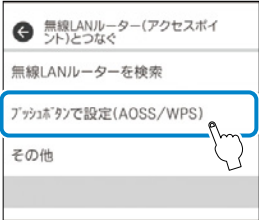


9

ホーム画面に無線LANアイコンが表示されていることを確認する

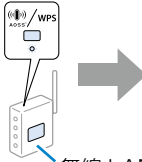


4

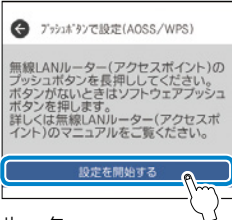


5


PushButtonを長押しする




無線 LAN ルーター



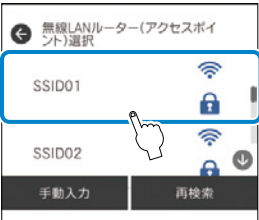
6 ホーム画面にWi-Fiが表示されていることを確認する




4



5



6



SSIDは「2.4G」または「G」を含んだほうを選択してください。
パスワードはメーカーにより表現が異なり、「暗号化キー」などと書かれている場合があります。
不明な点は、無線 LAN ルーターのマニュアルをご覧ください。



接続がうまくいかないときは…

ホーム画面から [設定] - [ネットワーク設定] - [接続診断] を選択してネットワーク診断を行い、画面に従って接続診断結果を印刷します。

診断結果に NG がある場合は、『ユーザーズガイド』（電子マニュアル）の「ネットワーク診断レポートの見方と対処法」を参照し、エラー番号に応じた対処をしてください。

ネットワーク接続診断レポート	
診断結果	不成功
エラー番号	(E-2)
以下のネットワーク設定情報を確認し、「ネットワーク (SSID)」が無効ではないこと、正しいパスワードを確認し、設定し直してください。 不明なときはネットワーク設定を行った方にご確認ください。	
* 何らかのトラブルが発生したときは、マニュアル等をご覧ください、対処してください。	
診断項目	
指定のネットワーク (SSID) の有無の確認	NG
接続モードの確認	未診断
セキュリティ方式の確認	未診断
WPA2/TKIP/PSK/TKIP/PSK設定の確認	未診断
セキュリティキーの確認	未診断
IPアドレスの確認	未診断
IPアドレス設定の確認	未診断

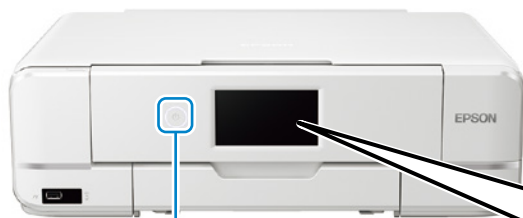
エラー番号

NGの項目がある

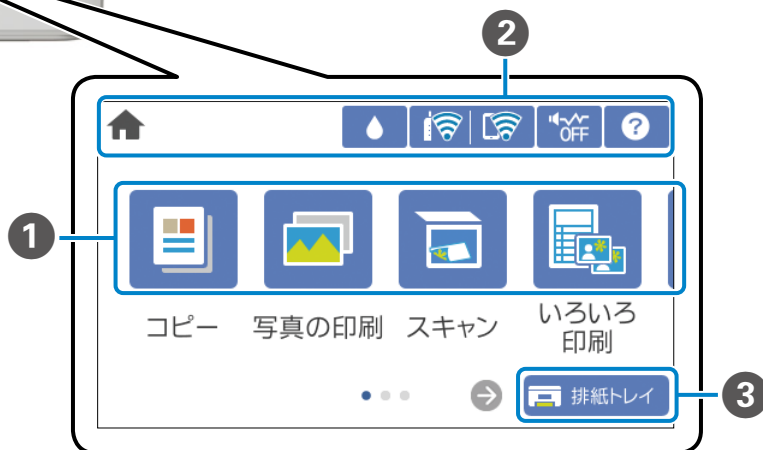
これで無線 LAN ルーターに接続できました。接続した機器から印刷ができます。

プリンターの使い方を覚えよう

操作パネルの使い方



電源ボタン
電源を入 / 切します。
電源コードを抜くときは、電源ランプが
消灯していることを確認してから抜いて
ください。



1 メニュー

コピーや写真の印刷など順番に切り替えて表示します。

2 画面上部に表示されるアイコン

	ホーム画面を表示します。		ネットワークの接続状態を表示します。
	インク残量とメンテナンスボックス（廃液パッド）容量の目安が表示されます。		有線 LAN 非接続、ネットワーク未設定
	動作音低減を ON/OFF に切り替えます。ON にすると動作音が低減されますが、印刷速度が遅くなります。ただし、用紙種類や印刷品質によっては動作音が変わらないことがあります。		有線 LAN 接続中
	困ったときの対処方法や、プリンターの基本操作が確認できます。		SSID 検索中、IP アドレス未設定、電波強度が 0 または悪い
			無線 LAN (Wi-Fi) 接続中 線の本数は電波の状態を表示します。線の本数が多いほど、電波の状態は良好です。
			Wi-Fi Direct (シンプル AP) 接続無効
			Wi-Fi Direct (シンプル AP) 接続有効

3 画面下部に表示されるアイコン

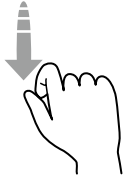
	選択すると、「排紙トレイ」を自動で収納します。
--	-------------------------

画面の操作

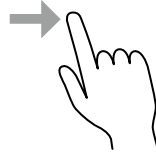
タップ (選択)



フリック (はじく)



スライド (なぞる)



ピンチイン
(つまむ)



ピンチアウト
(広げる)



操作方法を動画で見る

用紙のセット手順などで操作に困ったときに活用してみましょう。

1 ? を選択する



2 [操作方法が知りたい] を選択する



3 項目を選択する



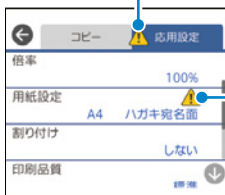
4 動画を見る



選択すると、次の画面に進みます。

知っておきたい お助けアイコン

⚠️ はその項目に問題があることを示します。
⚠️ を選択すると、対処方法を確認できます。



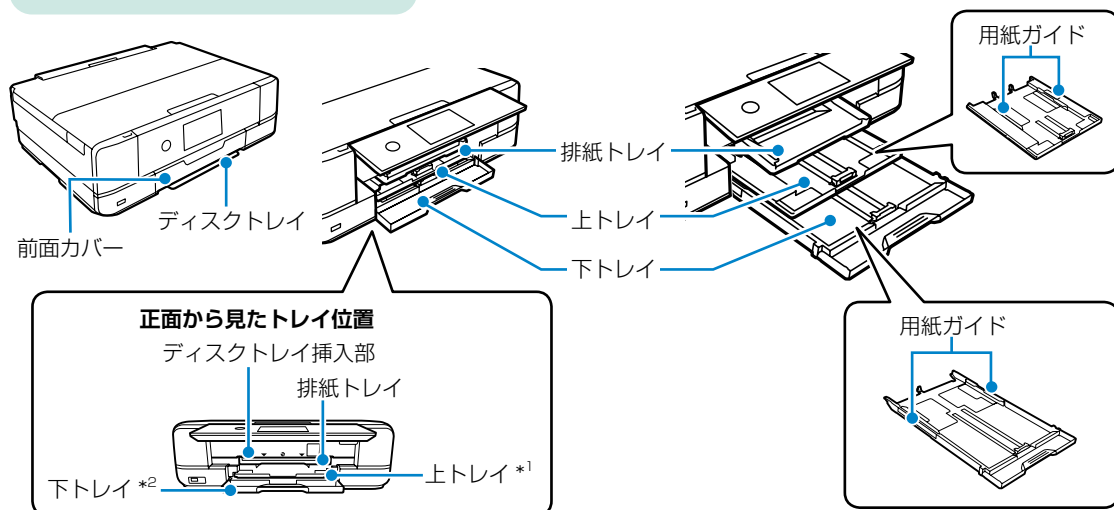
用紙をセットして登録した情報と、印刷設定が異なっていることを示しています。

ℹ️ アイコンを選択すると、機能の説明が見れます。



各部の名称

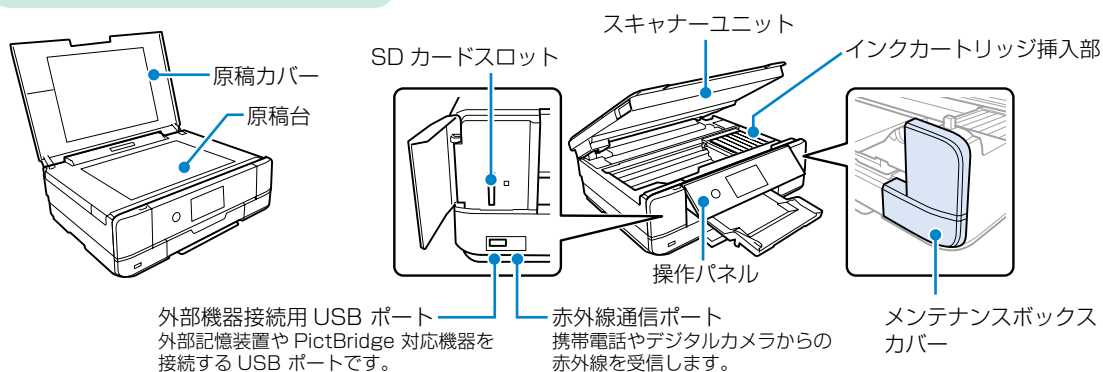
前面



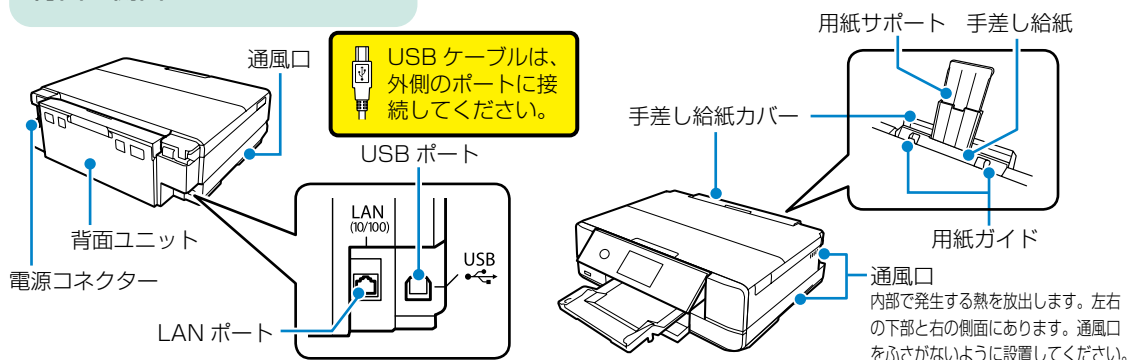
*1: エプソンのスマートフォンアプリから印刷するとき、給紙装置で [カセット1] を選択してください。

*2: エプソンのスマートフォンアプリから印刷するとき、給紙装置で [カセット2] を選択してください。

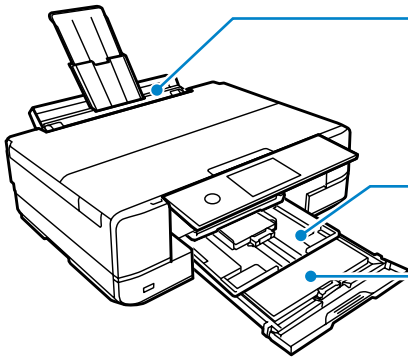
内部



背面・側面



用紙のセット方法



手差し給紙（背面）

- A3サイズの用紙や対応しているすべての用紙を1枚のみセットできます。
- 写真店でプリントした厚手のハガキや、ルーズリーフなどの穴あき用紙もセットできます（紙厚0.05～0.6mmまで）。ただし、用紙の硬さや透け具合によっては給紙されないことがあります。

上トレイ

ハガキやL判サイズなどの小さい用紙がセットできます。

下トレイ

一部の用紙を除くほとんどの用紙がセットできます。普段よく使うA4用紙のセットをお勧めします。

動画で手順を見る

1



2

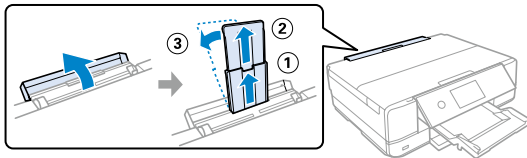


3

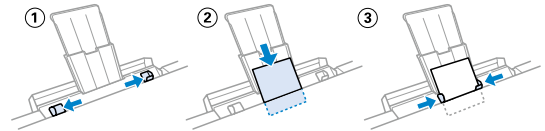


手差し給紙への用紙のセット方法

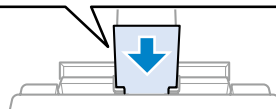
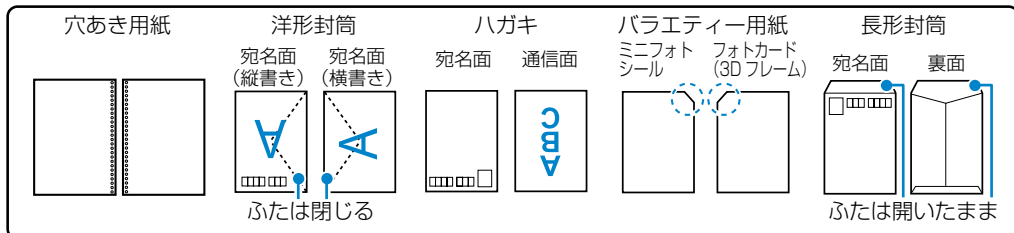
1 手差し給紙カバーを開けて、用紙サポートを引き出す



2 用紙ガイドを広げ、中央にセットし、用紙ガイドを合わせる

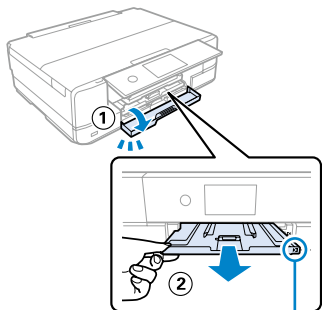


その他の用紙の向き（手差し給紙）



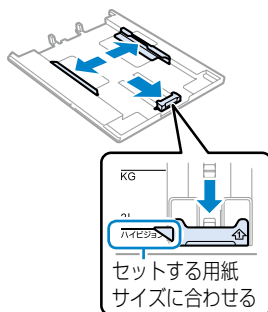
上トレイへの用紙のセット方法

1 上トレイを引き抜く

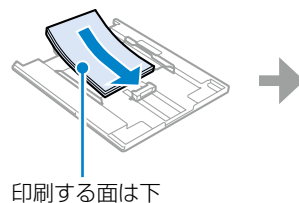


▶マークが目印

2 用紙ガイドを広げる

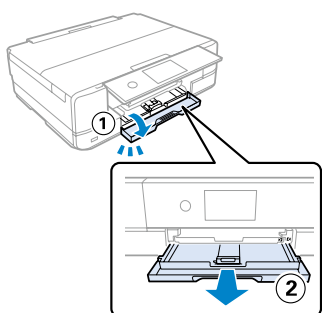


3 手前の用紙ガイドに合わせてセットする

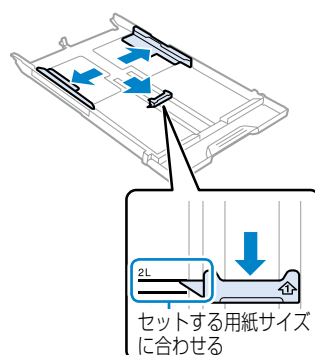


下トレイへの用紙のセット方法

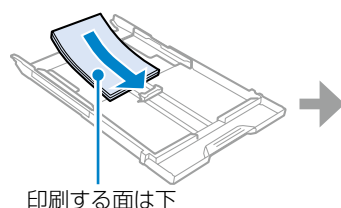
1 下トレイを引き抜く



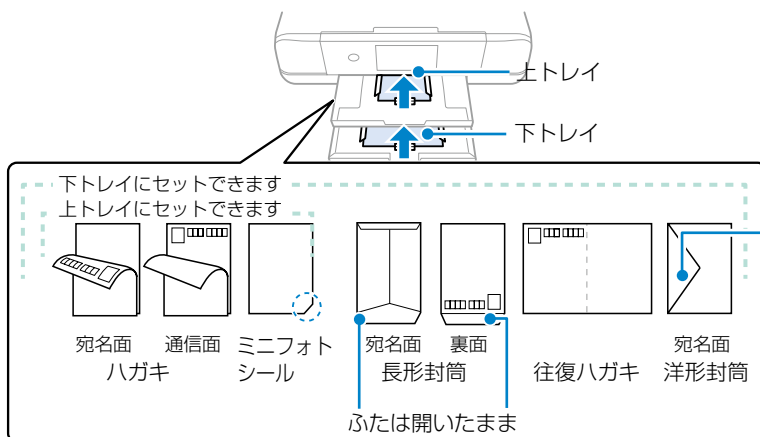
2 用紙ガイドを広げる



3 手前の用紙ガイドに合わせてセットする



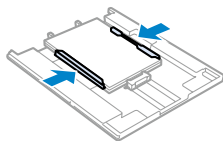
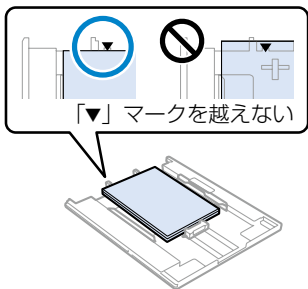
ハガキと封筒の向き



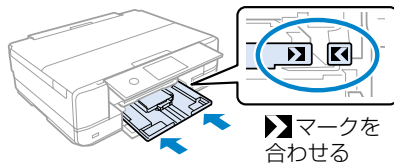
ふたは閉じる

*宛先の郵便番号枠がある洋形封筒は、枠を奥側（下向き）にしてセットしてください。

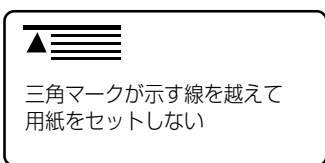
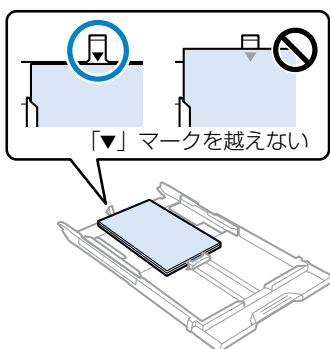
4 用紙ガイドを合わせる



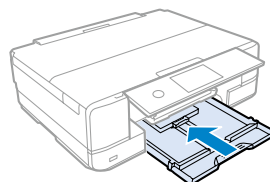
5 ゆっくり差し込む



4 用紙ガイドを合わせる



5 「カチッ」と止まるまでゆっくり差し込む

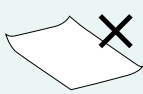


使用できない用紙

次のような用紙はセットしないでください。紙詰まりや印刷汚れの原因になる可能性があります。



- 波打っている用紙
- 厚過ぎる用紙
- 切れている用紙
- 薄過ぎる用紙
- 破れている用紙
- 硬い用紙

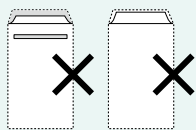


- 角が 3mm 以上反っている用紙
- 折りがある用紙
- 一度折った往復ハガキ

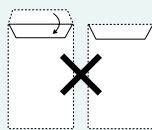


- 丸まっている用紙
- 3mm 以上反っている用紙

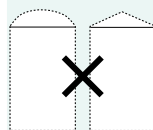
- シールなどを貼った用紙
- 湿った用紙



- のり付けおよび接着の処理が施された封筒
- 二重封筒
- 窓付きの封筒



- ふたを一度折った長形封筒
- 折り線のある封筒
- 反った封筒



- ふたが円弧や三角形状の長形封筒や角形封筒

印刷できる用紙とセット枚数

■エプソン製専用紙（純正品）

以下は 2024 年 8 月現在の情報です。
よりきれいに印刷するためにエプソン製専用紙（純正品）のご使用をお勧めします。

文書の印刷に適した用紙

用紙名称	用紙サイズ	セット可能枚数			用紙種類 (操作パネル)
		上トレイ	下トレイ	手差し給紙	
両面上質普通紙<再生紙>	A3	-	-	1	普通紙
	A4	-	80	1	

文書と写真の印刷に適した用紙

用紙名称	用紙サイズ	セット可能枚数			用紙種類 (操作パネル)
		上トレイ	下トレイ	手差し給紙	
スーパーファイン紙	A3	-	-	1	スーパーファイン紙
	A4	-	80	1	
両面スーパーファイン紙	A4	-	50	1	スーパーファイン紙
フォトマット紙	A3	-	-	1	フォトマット紙
	A4	-	20	1	

写真の印刷に適した用紙

用紙名称	用紙サイズ	セット可能枚数			用紙種類 (操作パネル)
		上トレイ	下トレイ	手差し給紙	
写真用紙クリスピー<高光沢>	A3、四切	-	-	1	写真用紙クリスピー
	A4、六切	-	20	1	
	2L判、KGサイズ、L判	20	20	1	
写真用紙<光沢>	A3、四切	-	-	1	写真用紙
	A4、六切	-	20	1	
	ハイビジョンサイズ、2L判、KGサイズ、L判	20	20	1	
写真用紙<絹目調>	A3	-	-	1	写真用紙
	A4	-	20	1	
	2L判、L判	20	20	1	
写真用紙ライト<薄手光沢>	A3	-	-	1	写真用紙ライト
	A4	-	20	1	
	2L判、KGサイズ、L判	20	20	1	
Velvet Fine Art Paper (ベルベットファインアートペーパー)	A3、A4	-	-	1	Velvet Fine Art Paper
手づくりフォトブック	A5 (24穴)	-	-	1	フォトマット紙

年賀状や挨拶状の印刷に適した用紙

用紙名称	用紙サイズ	セット可能枚数			用紙種類 (操作パネル) 宛名面は全てハガキ宛名面
		上トレイ	下トレイ	手差し給紙	
写真用紙<絹目調>ハガキ	ハガキ	20	40	1	通信面：写真用紙
スーパーファイン専用ハガキ					通信面：スーパーファイン紙
フォト光沢ハガキ					通信面：郵便光沢ハガキ
PM マットハガキ					通信面：フォトマット紙

ラベル、名刺などの印刷に適した用紙

用紙名称	用紙サイズ	セット可能枚数			用紙種類 (操作パネル)
		上トレイ	下トレイ	手差し給紙	
スーパーファイン専用ラベルシート	A4	-	1	1	スーパーファイン紙
フォトシールフリーカット ^{*1}	ハガキ	1	1	1	フォトシール
ミニフォトシール ^{*1 *2}	ハガキ (16 分割)	1	1	1	フォトシール
アイロンプリントペーパー	A4	-	1	1	アイロンプリントペーパー
両面マット名刺用紙 ^{*3}	A4	-	1	1	両面マット名刺用紙

*1：シール用紙のパッケージに入っている給紙補助シートは、本製品では使用しません。

*2：コンピュータからミニフォトシールに印刷するには、「Epson Photo+」などハガキサイズ 16 分割シールに対応したアプリケーションソフトが必要です。

*3：操作パネルからのコピーや印刷には使えません。両面マット名刺用紙のレイアウトに対応したアプリケーションソフト (Windows のみ対応) が必要です。詳しくはエプソンのウェブページ「よくあるご質問 (FAQ)」をご覧ください。

epson.jp/faq/

製品カテゴリーからお使いの製品を選択して、「両面マット名刺」などのキーワード入力で検索できます。

■市販の印刷用紙

普通紙

用紙名称	用紙サイズ	セット可能枚数			用紙種類 (操作パネル)
		上トレイ	下トレイ	手差し給紙	
コピー用紙 事務用普通紙 ^{*1}	A3、B4 ^{*2}	-	-	1	普通紙
	A4、Letter ^{*2} 、B5、A5	-	100	1	
	A6、B6	20	20	1	
	Legal ^{*2}	-	1	1	
	ユーザー定義サイズ ^{*2} (mm) 89 × 127 ~ 215.9 × 1200	-	1 ^{*3}	-	
	ユーザー定義サイズ ^{*2} (mm) 89 × 127 ~ 297 × 1200	-	-	1	

*1：穴あき用紙にも対応していますが、セットできるのは手差し給紙のみです。

*2：操作パネルからのコピーや印刷には使えません。

*3：A4 より長い用紙は手差し給紙にセットしてください。

ハガキ用紙 (日本郵便株式会社製)

用紙名称	用紙サイズ	セット可能枚数			用紙種類 (操作パネル) 宛名面は全て「ハガキ宛名面」(往復ハガキを除く)
		上トレイ	下トレイ	手差し給紙	
郵便ハガキ ^{*1}	ハガキ	20	40	1	通信面：郵便ハガキ
郵便ハガキ (インクジェット紙)	ハガキ	20	40	1	通信面：ハガキ インクジェット紙
郵便ハガキ (インクジェット写真用)	ハガキ	20	40	1	通信面：ハガキ インクジェット写真
往復ハガキ ^{*2}	往復ハガキ	-	20	1	郵便ハガキ

*1：慶弔用ハガキや写真店などでプリントした (写真を貼り合わせた) ハガキなど、厚手のハガキは手差し給紙にセットしてください。

*2：操作パネルからのコピーや印刷には使えません。

封筒

用紙名称	用紙サイズ	セット可能枚数			用紙種類 (操作パネル)
		上トレイ	下トレイ	手差し給紙	
長形封筒 ^{*1}	長形 3 号、4 号	-	10	1	封筒
洋形封筒 ^{*2}	洋形 1 号、2 号、3 号、4 号	-	10	1	

*1：Mac OS からの印刷は非対応

*2：宛名面のみ対応

印刷用ディスクのセットと取り出しかた

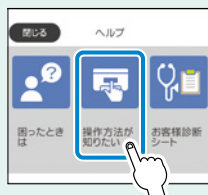
「レーベル面印刷可能」や「インクジェットプリンター対応」などの表記がある、12cmサイズのディスクに印刷できます。

動画で手順を見る

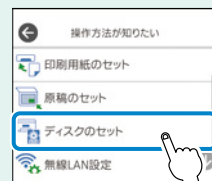
1



2



3

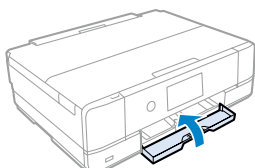


セットのしかた

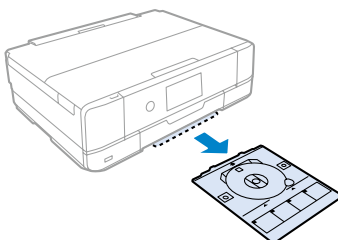
！重要

- ディスク挿入のメッセージが表示されるまではセットしないでください。表示前にセットすると、エラーになってディスクトレイが排出されます。
- ディスクトレイをプリンターにセットした状態で、電源の「入」「切」や、プリントヘッドのクリーニングなどをすると、プリントヘッドとトレイ先端が接触して故障するおそれがあります。

1 前面カバーを閉める



2 ディスクトレイを取り出す

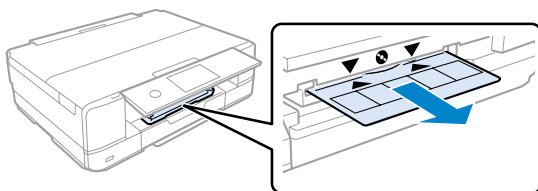


3 印刷する面を上にしてディスクをセットする

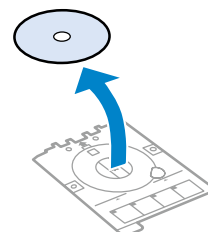


取り出しかた

1 自動で排出されたディスクトレイを引き抜く

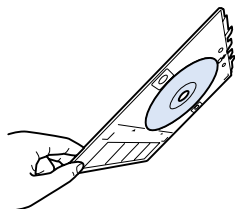


2 ディスクを取り出す



ディスクセットのポイント

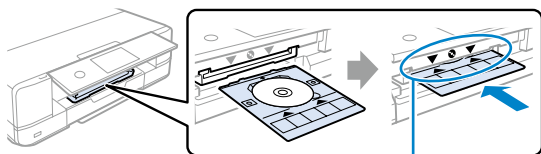
ディスクトレイをセットする前に
逆さにして、落ちないことを確認してください。



トレイを挿入する時に…

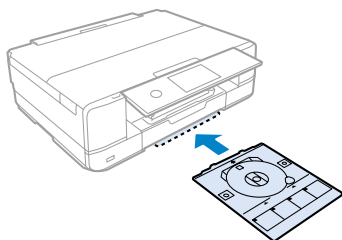
若干抵抗を感じることがありますが異常ではありません。
そのまま水平に挿入してください。

4 パネルを開き、印刷する面を上にして ディスクトレイを挿入する



プリンターとディスクトレイ
の三角マークを合わせる

3 ディスクトレイを収納する



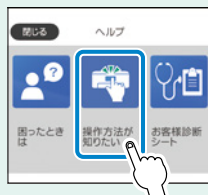
メモリーカードのセットと取り出しかた

動画で手順を見る

1



2

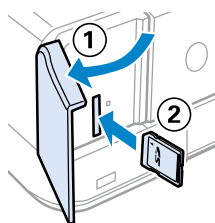


3

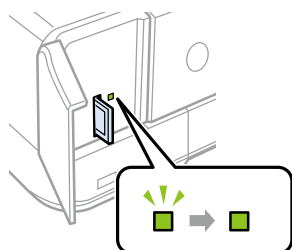


セットのしかた

1 挿入する

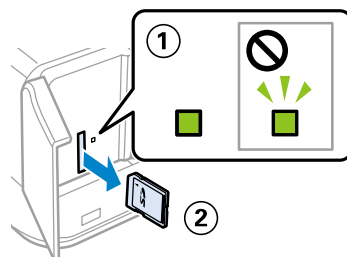


2 ランプの点灯を確認する



取り出しかた

印刷などが終わったら、ランプが点滅していないことを確認して取り出す



！重要

- ・ ランプ点滅時（通信中）にメモリーカードを取り出すと、保存されているデータが壊れることがあります。
- ・ メモリーカードは奥まで完全には入りきりません。無理に押し込まないでください。
- ・ メモリーカード使用中は、スロットのカバーを閉めないでください。

対応メモリーカード

2024年8月現在の情報です。最新情報はエプソンのホームページ「よくあるご質問（FAQ）」でご確認ください。

epson.jp/faq/

製品カテゴリーからお使いの製品を選択して、「対応メモリー」などのキーワード入力で検索できます。



miniSD カード*
miniSDHC カード*
microSD カード*
microSDHC カード*
microSDXC カード*



SD メモリーカード
SDHC メモリーカード
SDXC メモリーカード

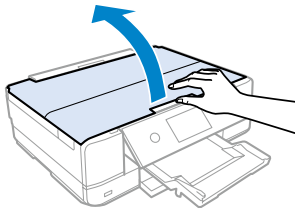
- *：必ず専用のアダプターにセットしてからプリンターにセットしてください。
また、カードアダプターにセットされたメモリーカードを取り出す場合は、メモリーカードのみを取り出さずにカードアダプターと一緒に取り出してください。

原稿のセット方法

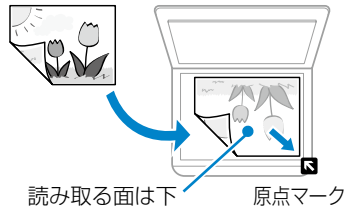
セットのしかた

！重要 照明などの光が原稿台に直接入らないような場所に、プリンターを置いてください。光が強いとコピーやスキャンした結果が白くなることがあります。

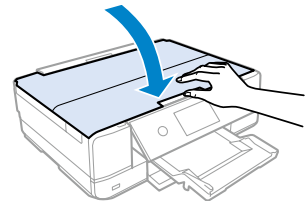
1 原稿カバーを開ける



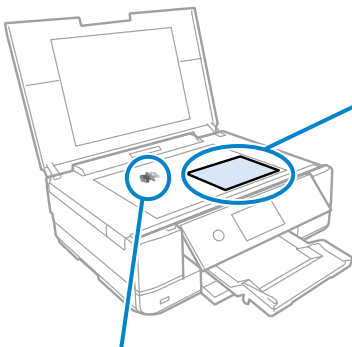
2 原稿を置く



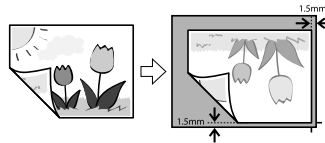
3 原稿カバーをゆっくり閉める



原稿を上手に読み込むためのポイント

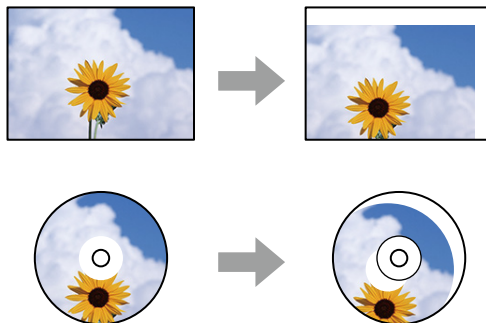


読み取る面を下にし、原稿台の端から1.5mm離して置いてください。



原稿台にゴミやホコリがないことも重要です！

原稿台や原稿カバー（原稿マット）が汚れていたり、ホコリが付いていたりすると、汚れやホコリを誤って原稿として認識してしまい、印刷結果がズレたり意図しないサイズで印刷される場合があります。

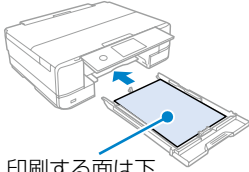


写真印刷の基本～操作の流れ～



メモリーカードの写真を印刷しよう

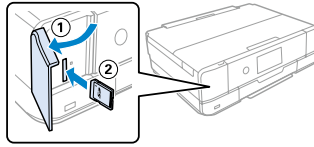
1 印刷用紙をセットする



印刷する面は下

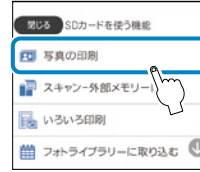
👁️ 15 ページ「用紙のセット方法」

2 メモリーカードをセットする



👁️ 22 ページ「メモリーカードのセットと取り出し方」

3 [写真の印刷] を選択する



プリンターで表示できる写真は 9,990 枚までです。また、一回の印刷で選択できる写真は 999 枚までです。

6 印刷枚数を選択する

必要に応じて [応用設定] タブを選択し、設定を変更します。



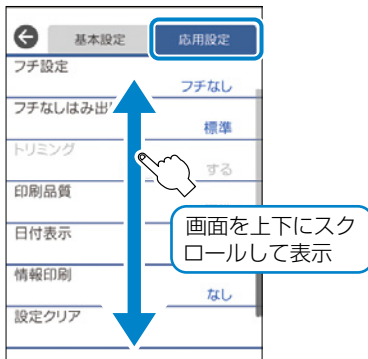
7 設定アイコンをタップする



印刷後は用紙をしっかりと乾燥させてから保存してください。

印刷設定

[基本設定] または [応用設定] から設定します。



◆ [基本設定] タブ

用紙設定

使用する給紙装置を選択します。👁️ を選択すると用紙のサイズと種類を選択できます。

◆ [応用設定] タブ

フチ設定

- ・ **フチなし**：周囲に余白（フチ）なしで印刷します。画像を用紙から少しはみ出るくらいに拡大して、用紙端に余白が出ないように印刷します。
- ・ **フチあり**：周囲に余白（フチ）を付けて印刷します。

フチなしはみ出し量

フチなし印刷では、画像を用紙から少しはみ出るくらいに拡大して、用紙端に余白が出ないように印刷します。ここでは、はみ出しの度合いを選択できます。

トリミング

画像データと用紙サイズの縦横比が異なる場合、画像の短辺を用紙の短辺に合わせて印刷領域いっぱい印刷します。長辺は印刷領域からはみ出る部分が切り取られます。また、パノラマ写真では設定が無効になることがあります。

印刷品質

[きれい] を選択すると、高品質で印刷できますが、印刷に時間がかかります。

日付表示

写真の撮影日または保存日を入れて印刷するときに、日付の表示形式を選択します。レイアウトによっては日付が印刷できません。

4 [印刷] を選択する




5 印刷する写真を選択して、[次へ] を選択する



写真選択画面で ⚠ と表示されたら…

- ファイル名が長いためプリンターで認識できません。コンピューターまたはスマートフォンから印刷してください。
- 本製品に対応していない画像ファイルです。「ユーザーズガイド」(電子マニュアル)・「印刷できるファイルの仕様」をご確認ください。

編集設定

画像を編集したいときは、[全画面表示] を選択し、 を選択して変更します。変更後は、[閉じる] を選択します。



ズーム / 回転 :

写真の印刷範囲 (切り取る部分) を設定します。印刷範囲枠を移動したり、枠の四隅で枠のサイズを変更したりできます。また、枠を縦横に回転することもできます。

フィルター :

モノクロやセピアなどのフィルターの設定をします。

自動画質補正 :

画質補正方法を選択します。自動、人物、風景、夜景を選択するとエプソン独自の画像解析、処理技術を用いて自動的に画像を高画質にして印刷します。

赤目補正 :

赤く撮影された目の色を補正します。元のファイルは補正しません。画像によっては赤目以外の部分が補正されることがあります。

明るさ調整 :

画像全体の明るさを調整します。

コントラスト :

画像の明るい部分と暗い部分の差を調整します。

シャープネス :

画像の輪郭を強調したりぼかしたりします。

鮮やかさ調整 :

画像の鮮やかさを調整します。

情報印刷

- **なし** : 情報を付けずに印刷します。
- **撮影情報印刷** : 写真データの Exif 情報 (シャッター速度、F 値、ISO 感度) を印刷します。ただし、記録されていない情報は印刷されません。
- **文字合成印刷** : デジタルカメラ側で設定した文字情報が印刷できます。文字情報の設定はデジタルカメラのマニュアルをご覧ください。L 判、2L 判、KG サイズ、ハイビジョンサイズの用紙にフチなし設定をするとこの印刷ができます。
- **ランドマーク印刷** : ランドマーク対応のデジタルカメラで撮影した写真データに記録された、地名やランドマーク名を印刷します。カメラがランドマークに対応しているかどうかは、各社のウェブサイトをご覧ください。L 判、2L 判、KG サイズ、ハイビジョンサイズの用紙にフチなし設定をするとこの印刷ができます。

設定クリア

印刷設定を購入時の状態に戻します。

他にももっとできる 写真印刷の楽しみ方

プリンターには、日々のさりげない一瞬を撮った写真をもっと素敵に形で残す楽しみ方がたくさんあります。ここではおすすめの写真印刷機能を説明します。

【写真の印刷】または【いろいろ印刷】のメニューからできます。



「ユーザーズガイド」(電子マニュアル)で手順をみる



コンピューターをお使いのとき 裏表紙へ
検索ワード

#TG01



スマートフォンをお使いのとき
右からアクセスすると、「写真の印刷」メニューの詳細手順が見えます。



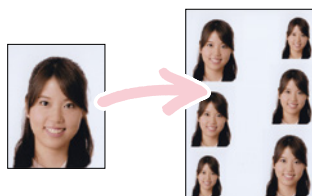
コラージュ印刷

背景に柄や写真を組み合わせてコラージュ印刷する



写真コラージュ

証明写真のサイズで印刷する



証明写真印刷

フォトブックを作る



フォトブック印刷

写真をシールにする



シール印刷

フォトシール
フリーカット

ミニフォト
シール



作品印刷

フォトフレームに入れた写真のようにフチを付ける

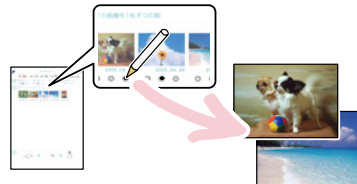


フチを付けて印刷



オーダーシート印刷

オーダーシートで写真を選んで印刷する



『ユーザーズガイド』（電子マニュアル）で手順をみる



コンピューターをお使いのとき 裏表紙へ
検索ワード

#TG02



スマートフォンをお使いのとき
右からアクセスすると、「いろいろ印刷」メニューの詳しい手順が見れます。



フォーム印刷

柄つきの紙を印刷する（デザインペーパー）



デザインペーパー

お気に入りの写真が入ったカレンダーや便箋、メッセージカードを作ったり、スケジュール表やノート野線のテンプレートを印刷する



野線印刷

便箋

スケジュール表

カレンダー

メッセージカード



年賀状やハガキを印刷しよう

テンプレートを使いたいとき

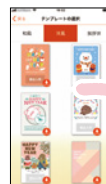
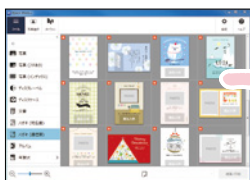
アプリを使うといろいろなテンプレートから選べるので便利です。コンピューターやスマートフォンからの文字の追加もでき、簡単に年賀状や挨拶状を作れます。



コンピューター用アプリ
Epson Photo+



スマートフォン用アプリ
Epson カラリオ年賀

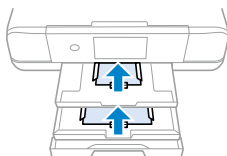


アプリから印刷するには、エプソン純正のプリンタードライバーのインストールが必要です。

☞ 8 ページ「コンピューターやスマートフォンとプリンターを接続する」

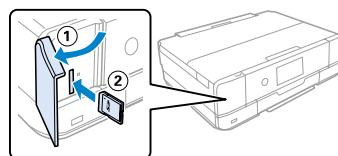
1 印刷用紙をセットする

A4 普通紙を下トレイにセットし、ハガキを上トレイにセットしてください。



☞ 15 ページ「用紙のセット方法」

2 メモリーカードをセットする

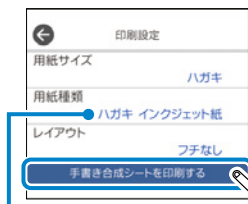


☞ 22 ページ「メモリーカードのセットと取り出ししかた」

3 [いろいろ印刷] を選択する



7 ハガキを選択して、[手書き合成シートを印刷する] を選択する



インクジェット紙に印刷するときは「ハガキ インクジェット紙」を選ぶ

8 ◇ をタップする

写真に手書き文字を入れるためのシートを印刷します。



9 文字やイラストを書き込む

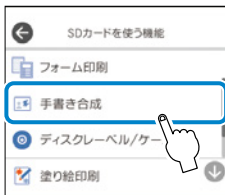


手書き文字を合成したいとき

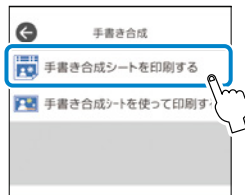
以下の手順でメモリーカードの写真と手書き文字を合成して印刷しましょう。



4 [手書き合成] を選択する



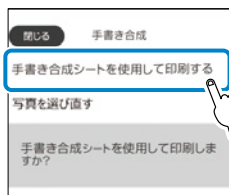
5 [手書き合成シートを印刷する] を選択する



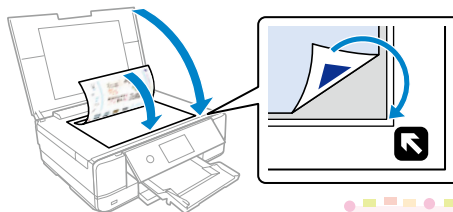
6 印刷する写真を選択し、[次へ] を選択する



10 [手書き合成シートを使用して印刷する] を選択する



11 9 で書き込んだシートをスキャンする



あとは画面の案内に従って印刷すればできあがり



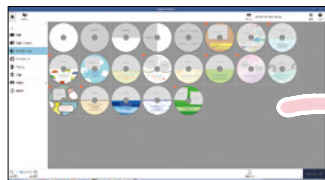
ディスクレーベル印刷しよう

テンプレートを使いたいとき

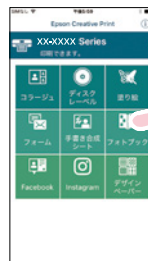
アプリを使うといろいろなテンプレートから選べるので便利です。コンピューターやスマートフォンからの文字入力もでき、簡単にディスクレーベルが作れます。



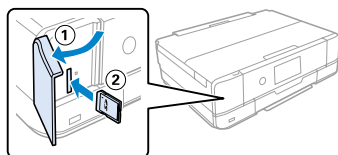
コンピューター用アプリ
Epson Photo+



スマートフォン用アプリ
Epson Creative Print



1 メモリーカードをセットする



22 ページ「メモリーカードのセットと取り出ししかた」

2 [いろいろ印刷] を選択する



3 [ディスクレーベル/ケース] を選択する



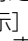
6 + を選択し、写真を選択する



レーベルバリエティーを選択したときは、写真の一覧から 10 枚の写真を選択します。
10 枚未満のときは、空白が配置されます。

7 [確認] を選択する



画像を編集したいときは、[全画面表示] を選択し、 を選択して変更します。変更後は、[閉じる] を選択し、[この写真を配置する] を選択します。

8 [用紙をセットして印刷へ] を選択する

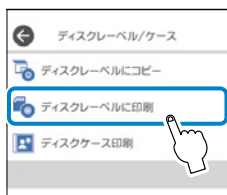


プリンターだけで印刷したいとき

以下の手順でメモリーカードの写真を印刷しましょう。



4 [ディスクレーベルに印刷] を選択する



5 レイアウトを選択する



レーベル4面は4枚、レーベルバラエティーは10枚の写真を配置できます。

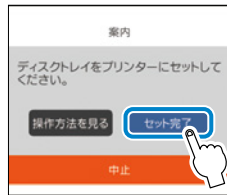
- レーベル面の外径内径を調整するには、画面右上の [設定] を選択し [↑] [↓] で設定します。
- 設定した外径、内径の値は保存されません。印刷が終了すると、初期値に戻ります。操作パネルから[設定]-[プリンター設定]-[ディスクレーベル外径内径調整]の順にタップして初期値を変更できます。

9 ◇ をタップする



印刷前に A4 普通紙に試し印刷することもできます。

10 ディスクをセットして、[セット完了] を選択する



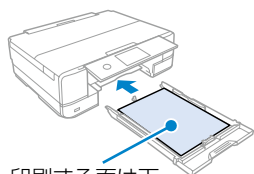
あとは画面の案内に従って印刷すればできあがり

コピーの基本～操作の流れ～



コピーの基本操作を覚えよう

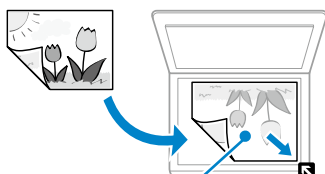
1 印刷用紙をセットする



印刷する面は下

☞ 15 ページ「用紙のセット方法」

2 原稿を置く



読み取る面は下

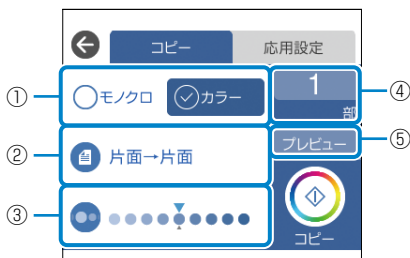
原点マーク

☞ 23 ページ「原稿のセット方法」

3 [コピー] を選択する



コピーの基本設定 - コピータブ -

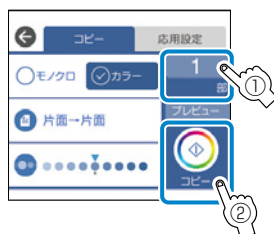


- ① **モノクロ / カラー**
原稿をモノクロ（白黒）とカラーのどちらでコピーするかを選択します。
- ② **片面 / 両面**
両面コピーするときは、項目を選択して [片面 → 両面] を選択します。
- ③ **濃度**
項目を選択し、[+] や [-] を選択して濃度を選択します。
- ③ **部数**
項目を選択し、コピー部数を入力します。
- ③ **プレビュー**
スキャンした画像を確認できます。

4 コピーの設定をする

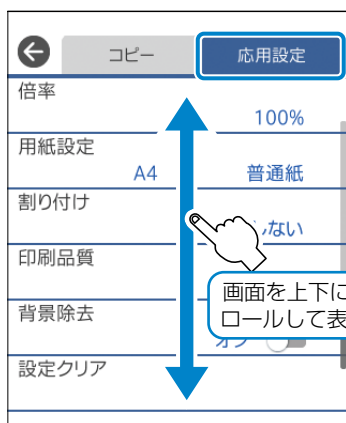


5 部数を入力して ⇄ をタップする



コピーの応用設定 - 応用設定タブ -

【応用設定】タブから設定します。



倍率

拡大または縮小コピーの倍率を設定します。数値を選択して、拡大または縮小の倍率を、25～400%の範囲で指定します。

- 等倍：100%の倍率でコピーします。
- オートフィット：原稿のスキャン範囲を自動で検出して、用紙サイズに合わせた倍率で拡大または縮小します。原稿の周囲に余白がある場合、原点からの余白部分はスキャン範囲に含まれますが、原点から反対側の余白部分は切り取られることがあります。
- A4→ハガキ、2L判→ハガキなど：
定形サイズ原稿（スキャン範囲）を、定形サイズの用紙に合わせた倍率で拡大または縮小します。

用紙設定

使用する給紙装置を選択します。☑️を選択すると用紙のサイズと種類を選択できます。

割り付け

- しない：1枚の原稿を、1枚の用紙にコピーします。
- 2in1：2枚の原稿を、1枚の用紙に2面割り付けでコピーします。

原稿種類

原稿の種類を選択します。原稿の種類に合わせて最適な品質でコピーします。

印刷品質

コピーの画質を選択します。[きれい]を選択すると、高品質で印刷できますが、印刷に時間がかかります。

普通紙により高品質でコピーしたい場合は、[色あざやか]を選択します。ただし、さらに印刷に時間がかかります。

背景除去

原稿の紙の色（背景色）を検出して薄くします。背景色が濃い、または検出できないときは、薄くしないでコピーすることがあります。

詳細画質調整

画像の鮮やかさの調整や色調補正をします。

設定クリア

コピー設定を購入時の状態に戻します。



他にももっとできる いろいろなコピーのしかた

プリンターには文書のコピーだけでなく、もっと便利なコピー機能があります。
【いろいろ印刷】のメニューから入ります。



あとはコピーのメニューを
選ぶだけ

『ユーザーズガイド』（電子マニュアル）で手順をみる



コンピューターをお使いのとき 裏表紙へ
『ユーザーズガイド』の「コピー」を選択して
ご覧ください。



スマートフォンをお使いのとき
右からアクセスすると、いろいろ
なコピーの詳しい手順が見れ
ます。



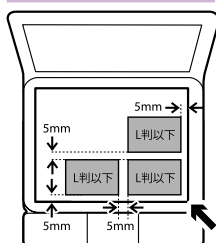
原稿の置き方ポイント

基本の置き方

読み取る面を下にして、
原稿台の端から約 1.5
mm 離して置いてくだ
さい。

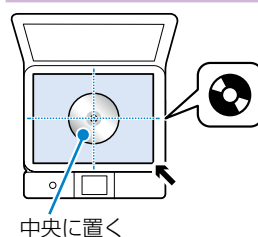
23 ページ「原稿
のセット方法」

写真コピー



原稿台の端から 5 mm 離して置
きます。
L 判サイズなら 3 枚まで、
KG サイズなら 2 枚まで同時
に置けます。
サイズが異なる写真も同時に
置けます。複数枚の写真を置
くときは、それぞれの写真を
5 mm 離して置いてください。

ディスクレーベルにコピー

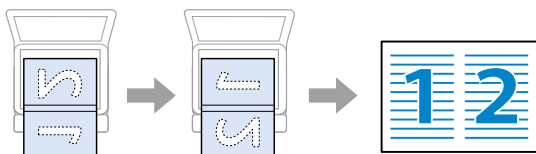


中央に置く

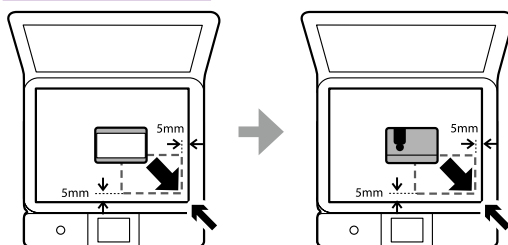
1 2 見開きコピー

1 ページ目

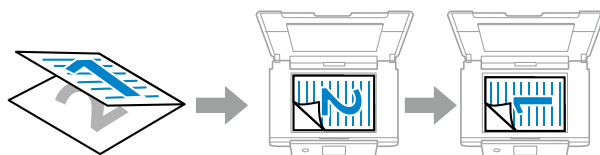
2 ページ目



IDカードコピー



2 A3原稿二つ折りコピー





いろいろなコピー

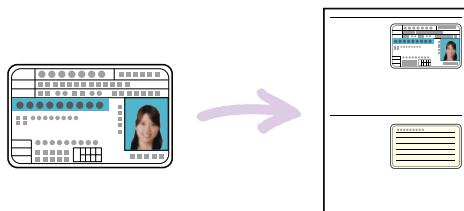
写真をコピーしよう



写真を簡単に焼き増しできます。色あせた写真を元の色に近づけてコピーすることもできます。

写真コピー

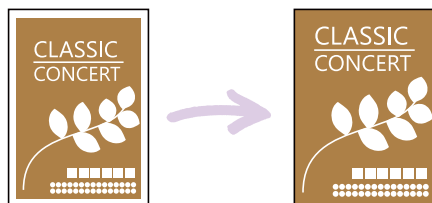
カードをコピーしよう



免許証や、保険証などの ID カードを片面ずつスキャンして、A4 サイズ紙の片面に並べてコピーします。

IDカードコピー

フチなしでコピーしよう



周囲に余白（フチ）なしでコピーします。画像を用紙から少しはみ出るくらいに拡大して、用紙端に余白が出ないように印刷します。

フチなしコピー

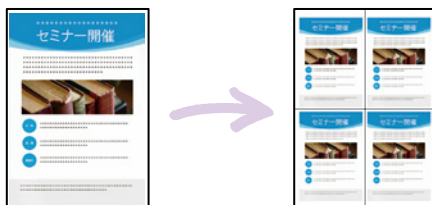
アイロンペーパーにコピーしよう



アイロンプリントペーパーなどに、画像を左右反転してコピーします。

ミラーコピー

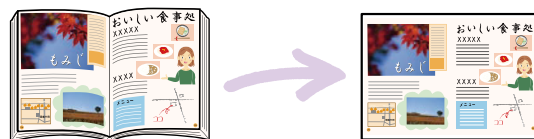
1 枚の原稿を割り付けてコピーしよう



1 枚の原稿を 1 枚の用紙に割り付けてコピーします。切り取り線を付けてコピーすることもできます。

リPEATコピー

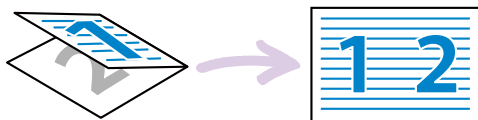
冊子をコピーしよう



A4 または B5 サイズの冊子や本の見開き 2 ページ分の原稿を、1 枚の用紙にコピーします。

見開きコピー

A3 原稿を二つ折りにしてコピーしよう



A3 サイズの原稿を二つ折ってスキャンし、A3 サイズの用紙にコピーします。A4 サイズの用紙にコピーすることはできません。

A3原稿二つ折りコピー



ディスクレール/ケース

ディスクレールにコピーしよう



ディスクレールや写真などの四角い原稿を、ディスクレールにコピーできます。

ディスクレールにコピー

スキャンの基本～操作の流れ～



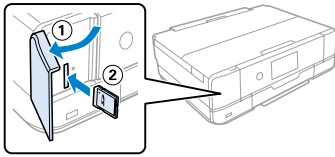
スキャンした画像データを保存してみよう



写真や雑誌などのスキャンした画像を、メモリーカードやコンピューターなどに保存できます。

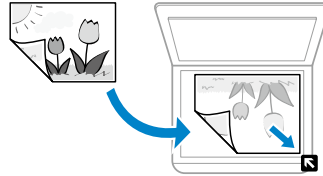
外部メモリーへの保存のしかた

1 メモリーカードをセットする



☞ 22 ページ「メモリーカードのセットと取り出ししかた」

2 原稿をセットする

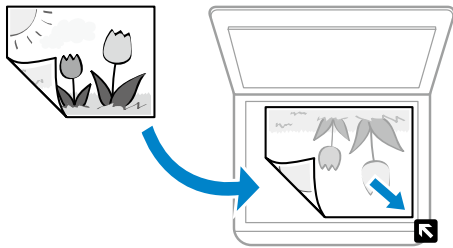


☞ 23 ページ「原稿のセット方法」

3 [スキャン-外部メモリーに保存] を選択する



便利なスキャン機能



クラウド

クラウドサービスに保存するときに
選択します
事前に Epson Connect (エプソンコネクト)
の設定が必要です。



外部メモリー

外部メモリーに保存するときに選択します
スキャンした画像を外部メモリーに保存できま
す。



コンピューター

コンピューターに保存するときに選択し
ます

!重要

お使いのコンピューターに
Epson Scan 2 (エプソン
スキャン ツー) と Epson
Event Manager (エプソン
イベント マネージャー) がイ
ンストールされている必要が
あります。

保存の種類

- **JPEG で保存する：**
JPEG 形式で保存します。
- **PDF で保存する：**
PDF 形式で保存します。
- **メールに添付する：**
プリンターから直接メールに添付して送信で
きます。
- **カスタム設定に従う：**
Epson Event Manager で設定した内容で
スキャンします。保存するフォルダーや保存
形式、画像のサイズなどを変更できます。

4 スキャンの設定をする



必要に応じて応用設定
をします。

5 ⇅ をタップする

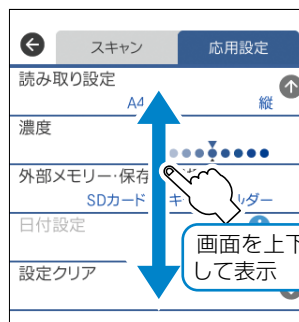


スキャンの基本設定 - スキャンタブ -



- ① **モノクロ / カラー**
原稿をモノクロでスキャンするか、カラーでスキャンするかを選択します。
- ② **JPEG / PDF**
スキャンした画像の保存形式を選択します。
- ③ **品質設定**
 - ・原稿種類：原稿の種類を選択します。
 - ・解像度：スキャン解像度を選択します。

スキャンの応用設定 - 応用設定タブ -



読み取り設定

- ・読み取りサイズ：スキャンするサイズを選択します。文字や画像の周りの余白を自動的に切り取ってスキャンするときは、[自動キリトリ] を選択します。原稿台で読み取り可能な最大範囲をスキャンするときは、[最大範囲] を選択します。
- ・原稿の向き：原稿の向きを選択します。

濃度

スキャン画像の濃度を選択します。

外部メモリー・保存先選択

スキャンした画像を保存する外部メモリーとフォルダーを選択します。スキャンした画像をフォトライブラリーフォルダーに保存するときは、保存形式は JPEG のみ選択できます。

日付設定

スキャンした画像をフォトライブラリーフォルダーに保存するとき、日付を設定できます。

設定クリア

スキャン設定を購入時の状態に戻します。

インクカートリッジの交換

!重要

- ・事前に『ユーザーズガイド』（電子マニュアル）の「インクカートリッジ取り扱い上のご注意」を確認してください。
- ・ディスプレイが挿入してある場合は取り出してください。
- ・交換は1本ずつ速やかに行ってください。
- ・複数のインクカートリッジを同時に交換したり、交換に時間がかかったりすると、メンテナンス動作でインクを消費することがあります。
- ・インクカートリッジ交換は交換位置で行ってください。交換位置以外で行うと認識エラーになります。エラーが発生したときは、正しい位置で抜き差しすると認識されます。

△注意

スキャナーユニットを開閉するときは、手や指を挟まないように注意してください。けがをするおそれがあります。

交換のメッセージが表示される前に交換する

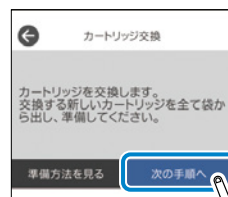
1 [プリンターのお手入れ] を選択する



2 [インクカートリッジ交換] を選択する



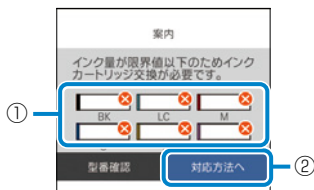
3 [次の手順へ] を選択する



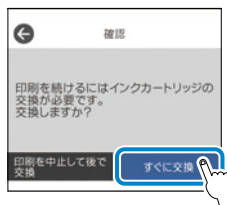
このあとは「交換のメッセージが表示されたとき」の3から作業します。

交換のメッセージが表示されたとき

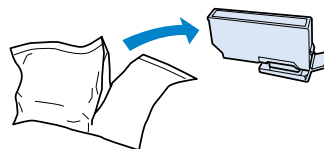
1 ① 交換が必要なカートリッジを確認し ② [対処方法へ] を選択する



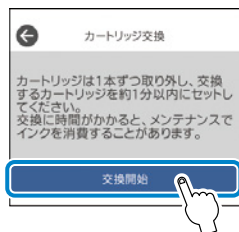
2 [すぐに交換] を選択する



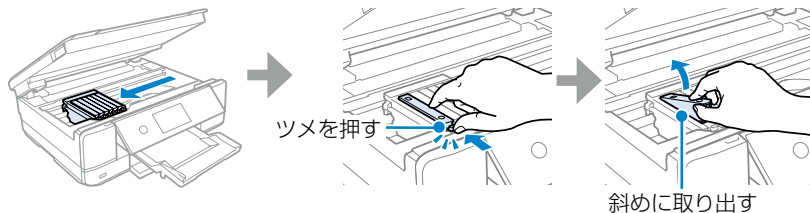
3 新しいカートリッジを袋から出す



6 [交換開始] を選択する



7 交換するカートリッジを斜めに取り出す

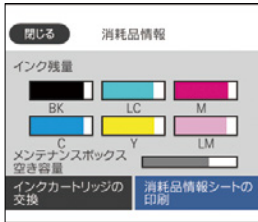


!重要

インクカートリッジは1本ずつ約1分以内に交換してください。

インク残量を確認する

ホーム画面の  アイコンを選択する



[消耗品情報シートの印刷] を選択すると、インクカートリッジとメンテナンスボックスの状態と、商品名が印刷できます。消耗品の購入時に印刷すると便利です。

インクカートリッジ型番

プリンター性能をフルに発揮するためにエプソン純正品のインクカートリッジを使用することをお勧めします。純正品以外のものをご使用になりますと、プリンター本体や印刷品質に悪影響が出るなど、プリンター本来の性能を発揮できない場合があります。純正品以外の品質や信頼性について保証できません。非純正品の使用に起因して生じた本体の損傷、故障については、保証期間内であっても有償修理となります。

エプソン製品以外のインクカートリッジ使用による不具合事例は、以下の URL からご覧ください。

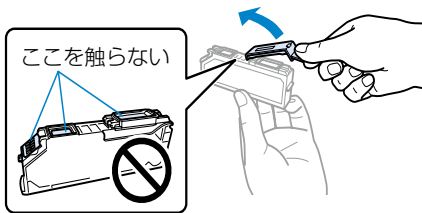
<https://www.epson.jp/support/shuri/tyui/ink.htm>

純正インクカートリッジは以下の通りです。

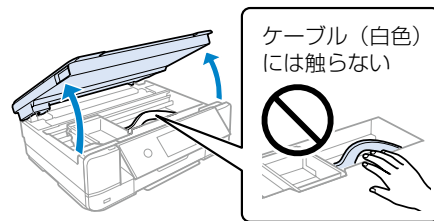
アイコン	カートリッジの型番	
	標準カートリッジ	増量カートリッジ
 <p>「とうもろこし」と「80/80L」が目印です。</p>	単体	
	・ICBK80 : ブラック	・ICBK80L : ブラック
	・ICC80 : シアン	・ICC80L : シアン
	・ICM80 : マゼンタ	・ICM80L : マゼンタ
	・ICY80 : イエロー	・ICY80L : イエロー
	・ICLC80 : ライトシアン	・ICLC80L : ライトシアン
・ICLM80 : ライトマゼンタ	・ICLM80L : ライトマゼンタ	
セット		
・IC6CL80 : 6色パック (全色標準カートリッジ)		
・IC6CL80L : 6色パック (全色増量カートリッジ)		
・IC6CL80M : 6色パック (ブラックのみ増量カートリッジ)		

※ 80 番と 80L 番は混在して使用できます。

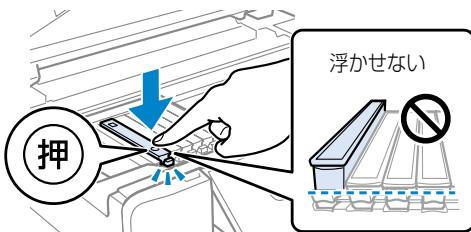
4 キャップを上にして取り外す



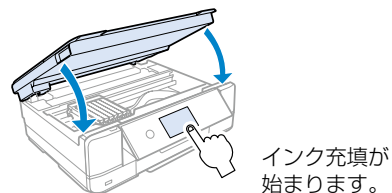
5 スキャナーユニットを開ける



8 新しいカートリッジをセットする



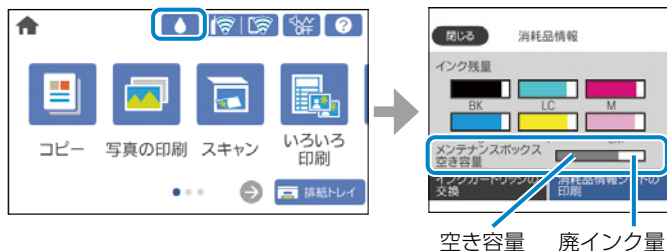
9 スキャナーユニットを閉めて [交換完了] を選択する



!重要 充填が終了するまで電源を切ったりスキャナーユニットを開けたりしないでください。

メンテナンスボックスの空き容量を確認する

ホーム画面の  アイコンを選択する



メンテナンスボックスの型番

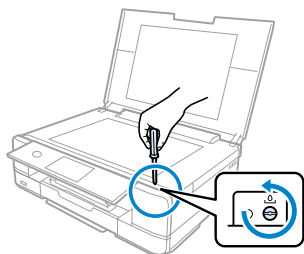
メンテナンスボックスは、お客様ご自身で購入・交換が可能な部品です。エプソン純正品のメンテナンスボックスを使用することをお勧めします。

純正品の型番は以下の通りです。

型番：EPMB1

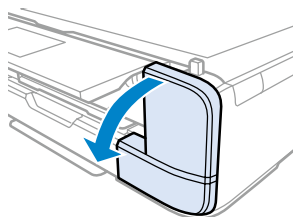
！重要 一度装着されたメンテナンスボックスは、他のプリンターでは使用できません。

- 4 マイナスドライバーでネジを緩める

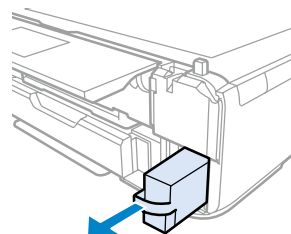


ネジは取り外せません。

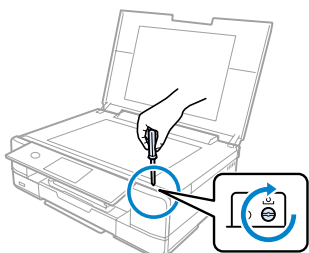
- 5 カバーを取り外す



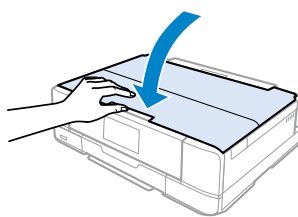
- 6 使用済みメンテナンスボックスを引き出す



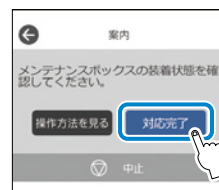
- 10 マイナスドライバーでネジを締める



- 11 原稿カバーを閉める



- 12 [対応完了] を選択する



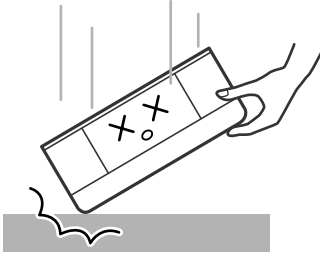
■メンテナンスボックスの廃棄

一般家庭でお使いの場合は、ポリ袋などに入れて、必ず法令や地域の条例、自治体の指示に従って廃棄してください。事業所など業務でお使いの場合は、産業廃棄物処理業者に廃棄物処理を委託するなど、法令に従って廃棄してください。

知っておきたいポイント

プリンターに無理な衝撃を与えない

設置や移動時にプリンターに衝撃を与えると、プリントヘッド内に気泡が入ってしまい、インクが出なくなる可能性があります。
ゆっくり、優しく扱ってください。



移動させた後は、ノズルチェックとヘッドクリーニングをすることをお勧めします。
☞ 52 ページ「ノズルチェックとプリントヘッドのクリーニング」

紙詰まりや給紙不良を防ぐには

平らでまっすぐな用紙を使用してください。



使用できない用紙は紙詰まりや給紙不良の原因になる可能性があります。用紙が反っているときは、反りと反対に丸めるなどして平らにしてください。

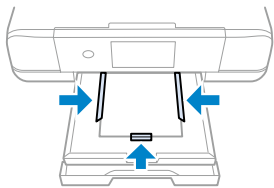
波打っている用紙

角が 3mm 以上反っている用紙



☞ 17 ページ「使用できない用紙」

用紙ガイドを用紙の側面にぴったり合わせます。



用紙を正しく保管してください。

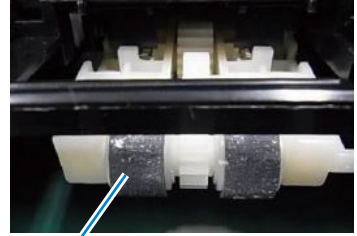
紙は湿度によって、吸湿⇄乾燥を繰り返します。このためパッケージに戻さないと、吸湿によって紙が反ったりホコリが付いたりするため、使用しないときはパッケージに戻し、高温・高湿・直射日光を避けて暗所に保管してください。

用紙のセット可能枚数を超えてセットしないでください。

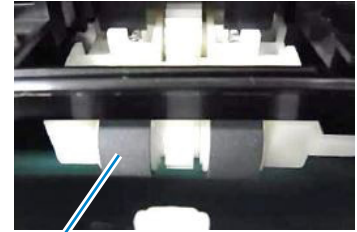
☞ 18 ページ「印刷できる用紙とセット枚数」

給紙不良が続くときは

プリンター内部のローラーに付いた紙粉や汚れで、用紙が滑って給紙できなくなります。



汚れが付着した状態



きれいな状態

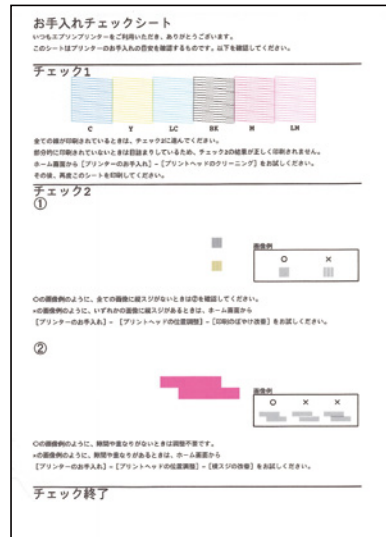
ローラーをクリーニングしてください。

☞ 50 ページ「うまく給紙できない」

きれいに印刷できないときは

きれいに印刷できないときは、A4 普通紙をセットし、ホーム画面から [プリンターのお手入れ] - [お手入れチェックシート] を印刷してください。

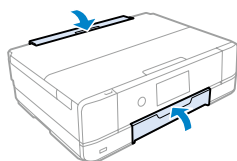
シートに記載のチェック項目に沿ってお試してください。



☞ 52 ページ「ノズルチェックとプリントヘッドのクリーニング」

ホコリが付かないようにする

プリンターを使用しない時はカバー類を閉じてください。プリントヘッドのノズル（インクを出す穴）はとても小さいため、ホコリが付いただけでも目詰まりする場合があります。またホコリが内部ローラーに付着し、給紙不良を起こす場合があります。



きれいにスキャン、コピーするために

スキャン前に原稿台のガラス面に汚れやホコリが付いていないか確認してください。

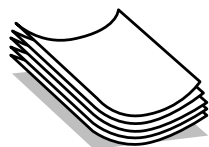
- 原稿台や原稿自体が汚れていたり、ホコリが付いていると、汚れまでデータとして読み取ってしまうことがあります。
- 汚れがある場合は、やわらかい布でから拭きしてください（ティッシュペーパーなどの繊維くずが出るものは使用しないでください）。
- 使用しないときは、原稿台にホコリが付かないように、原稿カバーを閉じておいてください。

用紙の保管方法

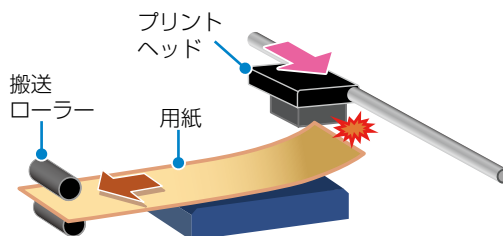
使う分だけ袋から出し、残った用紙は包装紙に入れて密閉しましょう

3mm以上反った用紙に印刷すると、プリントヘッド（インク吐出部）と用紙印刷面が接触し、うまく印刷できないことがあります。

用紙が3mm以上反っている状態



このまま使うと・・・



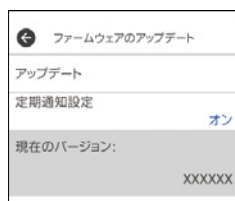
操作パネルからできるファームウェアアップデート

プリンターがインターネットに接続されていると、操作パネルでプリンターのファームウェアが更新できます。

今まで起こっていたトラブルの解消、機能の改善が追加されますので、最新版にしてお使いください。ホーム画面から[設定]-[ファームウェアのアップデート]の順に選択して、アップデートします。



[定期通知設定] を有効にしておくと新しいファームウェアがあるときに定期的に確認してお知らせします。



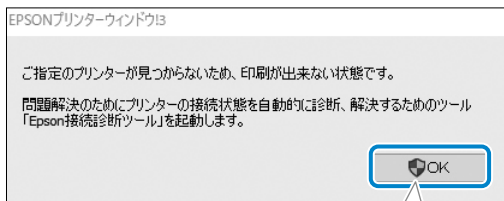
プリンタードライバーのお助け画面

コンピューターからの印刷で、印刷データが正しく送られない・プリンターが反応しないときは、「接続診断ツール」で簡単に解決できます。



エプソン製のプリンタードライバーがインストールされていないと使用できません。

製品に同梱のソフトウェアディスクまたは epson.sn (ウェブサイト) からインストールできます。



印刷データの送信に失敗すると、上の画面が自動で表示されます。[OK]をクリックし、画面の案内に従ってトラブルを解決できます。

プリントヘッド（ノズル）の目詰まりを防止するために

プリントヘッドの目詰まりとは？

インクの乾燥などにより、プリントヘッドのノズル（インクを出す穴）が詰まってしまうことがあります。ノズルが詰まると、印刷結果にスジ（線）が入ったり、色合いがおかしくなったりします。また、目詰まりがひどいときには白紙で印刷されることもあります。



正常

こんな結果に・・・



色味がおかしい

または



白紙のまま出てくる



正常

こんな結果に・・・



全体や部分的にスジが入る

なぜ目詰まりを起こすの？

油性ペンなどにペン先の乾燥を防ぐキャップがあるように、プリンターにもインクの乾燥を防ぐためのキャップがあります。⏻ ボタンを押して電源を切ると、自動的にキャップがされるようになっています。しかし、完全に電源が切れる前にコンセントを抜くと、正しくキャップがされず、インクが乾燥して目詰まりが発生してしまいます。

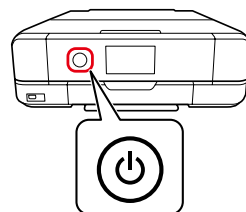


目詰まりを防止するために

電源の入 / 切は必ず ⏻ ボタンで行ってください。

ランプが消灯する前に、テーブルタップなどのスイッチで電源を切ると、プリントヘッドが正しくキャップされません。

⏻ ボタンでオン・オフ



目詰まりを直すには？

まずはノズルチェックを行い、必要に応じてプリントヘッドのクリーニングを実行してください。

☞ 52 ページ「ノズルチェックとプリントヘッドのクリーニング」

プリントヘッドのクリーニングを実行しても、白紙のまま出てくるときは用紙の設定が異なっているかもしれません。以下のページで確認してみてください。

☞ 48 ページ「きれいに印刷できない」

困ったときは

操作パネルにメッセージが表示された

プリンターの画面にメッセージが表示されたら、画面の指示または以下の対処方法に従ってトラブルを解決してください。

	メッセージ	解決方法
あ	アドレスとサブネットマスクの組み合わせが有効ではありません。 詳しくはマニュアルをご覧ください。	IP アドレス、またはデフォルトゲートウェイに正しい値を入力してください。正しい値がわからない場合は、ネットワーク設定をした方に確認してください。
い	インクが少なくなりました。	インクカートリッジ交換のメッセージが表示されるまでは印刷できますが、インクが1色でも限界値に達すると印刷できなくなります。早めに新しいインクカートリッジを準備してください。
	インクが残り少ないため、印刷に失敗する可能性があります。	表示された画面で [次へ] を押すと以下の選択ができます。 [交換してから印刷する] [交換せずに継続する] [印刷を中止して後で交換] 印刷中にインク残量が限界値以下になると、印刷途中で用紙が排出されます。A4より大きいサイズ用の紙に写真を印刷するときは、[交換してから印刷する] を選択し、新しいインクカートリッジに交換することをお勧めします。また、容量の多い純正インクカートリッジ (80L 番) のご使用をお勧めします。
	インク量が限界値以下のためカートリッジ交換が必要です。	プリントヘッドの品質を維持するため、インクが完全になくなる前に動作を停止するように設計されています。新しいインクカートリッジと交換してください。 ☞ 38 ページ「インクカートリッジの交換」
	インクが正常に出ていません。ノズルの状態が改善されないため終了します。 詳しくはマニュアルをご覧ください。	ノズルチェックとヘッドクリーニングを交互に2回繰り返しても目詰まりが解消されないときは、印刷しない状態で6時間以上放置した後、再度ノズルチェックを実行してください。⏻ ボタンで電源を切って放置することをお勧めします。それでも改善しないときは、強カクリーニングを実行してください。強カクリーニングをしても改善しないときは、エプソンの修理窓口にて修理を依頼してください。
	以下にアクセスするか、マニュアルを確認してください。確認後、[了解] を選択してください。	パネルに表示されているコードを読み取れないときは、以下を参照してスマートデバイスと接続してください。 ☞ 『ユーザズガイド』(電子マニュアル) - 「スマートデバイスとの接続設定をする」
こ	コンピューターとの通信エラーが発生しました。コンピューターとの接続を確認してください。	コンピューターとプリンターを正しく接続してください。ネットワークで接続しているときは、コンピューターからネットワーク接続する方法の説明をご覧ください。スキャン中にこのメッセージが表示された場合は、EpsonScan 2 と Epson Event Manager がコンピューターにインストールされているか確認してください。 ☞ 『ユーザズガイド』(電子マニュアル) - 「コンピューターとの接続設定をする」
	このサービスを利用するには、ルート証明書の上書きが必要です。	Web Config (ウェブ コンフィグ) を起動してルート証明書を更新してください。 ☞ 『ユーザズガイド』(電子マニュアル) - 「ブラウザ上でプリンターの設定や変更をするソフトウェア (Web Config)」
	この機能を使うには、コンピューターにソフトウェアをインストールする必要があります。詳しくはマニュアルをご覧ください。	Epson Event Manager をインストールしてください。 ☞ 『ユーザズガイド』(電子マニュアル) - 「ソフトウェアを個別にインストールする」
	コンピューターが見つからないときは、以下をご確認ください。 ・プリンターとコンピューターの接続 (USB またはネットワーク) ・必要なソフトウェアのインストール ・コンピューターの電源 ・ファイアウォールなどの設定 ・再探索の実行 詳しくはマニュアルをご覧ください。	コンピューターと接続できているか確認してください。 ☞ 『ユーザズガイド』(電子マニュアル) - 「接続状態を確認する」 Epson Event Manager がインストールされていないときはインストールしてください。 ☞ 『ユーザズガイド』(電子マニュアル) - 「ソフトウェアを個別にインストールする」

	メッセージ	解決方法
こ	コンピューターでプリンターのポート設定 (IP アドレスなど) やドライバーの状態が正しいか確認してください。詳しくはマニュアルをご覧ください。	[プリンター] メニューの [プロパティ] - [ポート] で、以下の正しいポートが選択されていることを確認してください。 USB 接続: [USBXXX]、ネットワーク接続: [EpsonNet Print Port]
	コンピューターで、印刷ポートの設定や、ドライバーの状態などを確認してください。詳しくはマニュアルをご覧ください。	
し	失敗印刷を防ぐため、印刷を一時停止しました。印刷時に設定した用紙と、XX に登録した用紙が異なります。	印刷設定を変更するか、印刷設定と同じ用紙をプリンターの用紙トレイにセットして、用紙情報を変更してください。 次回からこのメッセージを表示しないようにするには、[設定] - [便利機能の設定] の順に選択して、[用紙設定間違い通知] を [オフ] にしてください。
	失敗印刷を防ぐため、印刷を一時停止しました。印刷時に設定した用紙と、XX に登録した用紙が異なります。	印刷設定を変更するか、印刷設定と同じ用紙をプリンターの用紙トレイにセットして、用紙情報を変更してください。 次回からこのメッセージを表示しないようにするには、[繰り返し発生するときは] を選択して通知をオフにしてください。
せ	設定画面自動表示を [オフ] にします。一部の機能が使えなくなります。詳しくはマニュアルをご覧ください。	[設定画面自動表示] を無効にすると、一部の機能が使用できません。
そ	挿入されている外部メモリーは使用できません。詳しくはマニュアルをご覧ください。	対応している外部メモリーを使用してください。 ☞ 22 ページ「メモリーカードのセットと取り出しかた」- 「対応メモリーカード」
ふ	フチなし印刷用廃インク吸収パッドの吸収量が限界に達しました。お客様による交換はできません。エプソンの修理窓口に交換をご依頼ください。	フチなし印刷用廃インク吸収パッド* は、お客様による交換ができないため、エプソンの修理窓口に交換を依頼してください。 フチなし印刷はできませんが、フチあり印刷はできます。 ☞ 59 ページ「お問い合わせ先」
	フチなし印刷用廃インク吸収パッドの吸収量が限界に近付いています。お客様による交換はできません。お早めにエプソンの修理窓口に交換をご依頼ください。 OK: 印刷継続	フチなし印刷用廃インク吸収パッド* は、お客様による交換ができないため、エプソンの修理窓口に交換を依頼してください。 [OK] をタップすると印刷を続行できます。 ☞ 59 ページ「お問い合わせ先」
	プリンターエラー 電源を入れ直してください。詳しくはマニュアルをご覧ください。 エラーコード XXXXXXXXXX	以下を実施してください。 1. スキャナーユニットを開けて、プリンター内部に用紙や保護材が入っていたら取り除きます。また、プリンターの半透明フィルムに汚れが付いているときは清掃します。 ☞ 54 ページ「詰まった紙の取り除き方」 ☞ 50 ページ「半透明フィルムをクリーニングする」 2. スキャナーユニットを閉めて、電源を入れ直します。 それでも同じメッセージが表示されるときは修理が必要です。エラーコードを控えてから、エプソンの修理窓口にご連絡ください。 ☞ 59 ページ「お問い合わせ先」
ほ	保存中にエラーが発生しました。外部メモリーを確認してください。	プリンターにセットしたメモリーカードなどの外部記憶装置が壊れている可能性があります。使用できるメモリーカードや外部記憶装置かを確認してください。 ☞ 22 ページ「メモリーカードのセットと取り出しかた」- 「対応メモリーカード」
め	メディアが認識できません。使用できるメディアの詳細はマニュアルをご覧ください。	対応している外部メモリーを使用してください。 ☞ 22 ページ「メモリーカードのセットと取り出しかた」- 「対応メモリーカード」
-	Recovery Mode	ファームウェアのアップデートに失敗したため、リカバリーモードで起動しました。以下の手順でもう一度ファームウェアをアップデートしてください。 1. コンピューターとプリンターを USB 接続します (リカバリーモード中のアップデートは、ネットワーク接続ではできません)。 2. エプソンのホームページから最新のファームウェアをダウンロードしてアップデートを開始します。 詳しくはダウンロードページの「アップデート方法」をご覧ください。

* フチなし印刷時に排出される廃インクを吸収する部品です。吸収量が限界に達する時期は使用状況によって異なります。限界に達すると、パッドを交換するまでフチなし印刷できません (インクあふれ防止のため)。保証期間経過後の交換は有償です。

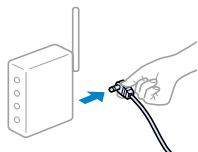
うまく動かない

以下の原因が考えられます。詳しい確認方法や対処方法は『ユーザーズガイド』（電子マニュアル）をご覧ください。

無線 LAN で接続したプリンターで突然印刷できなくなった

アクセスポイント（無線 LAN ルーターなど）の電源を入れ直してみてください。

- ①無線 LAN ルーターの電源を切る



- ②コンピューターやスマートフォン、プリンターの電源を切る

- ③約 10 秒待ち、下図の順に電源を入れる

1. 無線 LAN ルーター
2. コンピューターやスマートフォン
3. プリンター

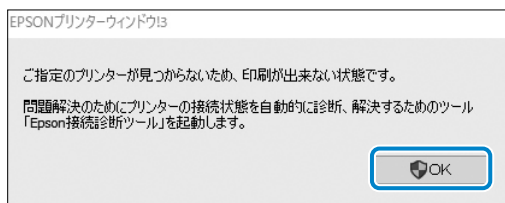
コンピューターから印刷できない

接続診断ツールを使ってエラー内容を確認します（Windows のみ）。

- デスクトップのアイコンから起動する

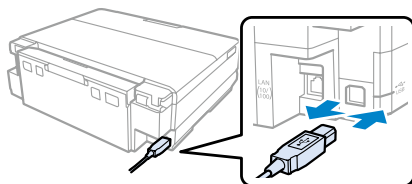


- 印刷中に以下の画面が表示されたら [OK] をクリックし、画面の指示に従う



接続がきちんとできていない

機器の接続が不安定になっているかもしれません。プリンターとコンピューター、スマートフォンや、ケーブル類を接続し直しましょう。



印刷はできるが印刷設定画面の選択項目が不足している（給紙装置 / 用紙種類など）

エプソンの純正ドライバーがインストールされていません。エプソンのウェブサイトからダウンロードしてください。

epson.jp/support/download/

きれいに印刷できない

以下のトラブルは、操作パネルの  ボタンで表示、確認できます。

対処方法を見る

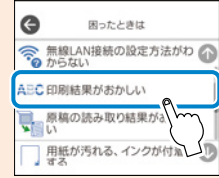
1  を選択する




2 [困ったときは] を選択する

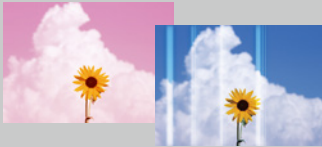


3 [印刷結果がおかしい] を選択する



白紙で排出される

 かすれる、色がおかしい



 スジ、線が入る



A 文字や罫線が二重になる、ぼやける

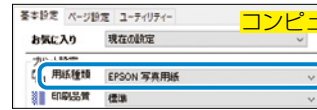


用紙が汚れる、インクが付着する




用紙の設定を確認する

用紙トレイに入れた用紙と、コンピューターなどの用紙種類を合わせてください。





写真用紙やハガキに印刷しているとき

普通紙に印刷しているとき


 印刷のぼやけ改善をする
画面の案内に従って設定する

プリンター内部の半透明フィルムをクリーニングする

 50 ページ「半透明フィルムをクリーニングする」

 用紙が横方向に汚れる、端が汚れる

 用紙が縦方向に汚れる、裏が汚れる

 こすれ軽減をオンにする

画面の案内に従って設定する

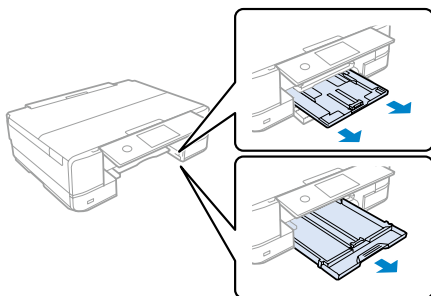
A3 普通紙に [色あざやか] の設定で印刷しているときは [こすれ軽減2] を、それ以外のときは [こすれ軽減] を選択してください。

うまく給紙できない

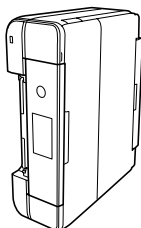
プリンター内部のローラーをクリーニングする

プリンター内部のローラーに付いた紙粉や汚れで、用紙が滑って給紙できなくなります。

- 1 電源ボタンを押して電源を切り、電源プラグを抜いて、電源コードを取り外す
- 2 用紙トレイを引き抜く



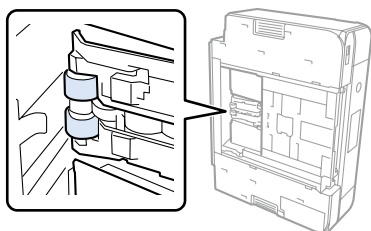
- 3 操作パネルの電源ボタン側を上に向けて、プリンターを立てる



！重要 プリンターは長時間立てたままにしないでください。

！注意 手や指を挟まないように注意してください。

- 4 水で濡らし、固く絞って水気を切った布で、ローラーを回転させながら拭く



- 5 立てたプリンターをゆっくり元に戻し、用紙トレイを差し込む
- 6 電源コードを接続する

印刷結果が汚れるとき

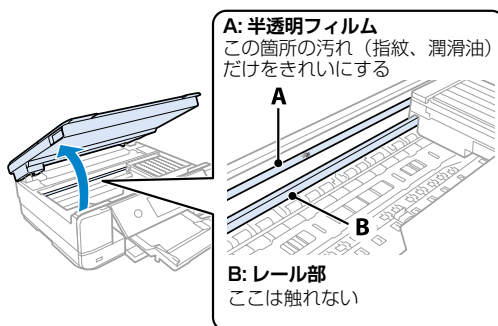
半透明フィルムをクリーニングする

<作業に必要なもの>

- ・綿棒（数本）
- ・水で薄めた中性洗剤（コップ 1/4 杯の水道水に中性洗剤 2～3 滴程度）
- ・懐中電灯（汚れを確認するため）

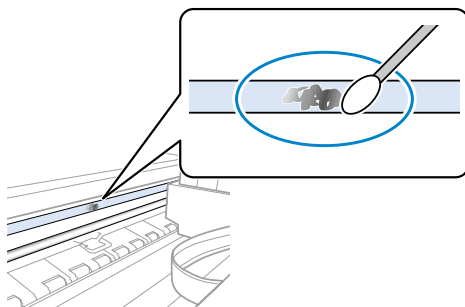
！重要 水で薄めた中性洗剤以外のクリーニング溶剤は使用しないでください。

- 1 電源ボタンを押して電源を切り、スキャナーユニットを開ける



！重要 レール部 (B) に触れないように注意してください。印刷できなくなることがあります。潤滑油がついていますが、構造上必要なので拭き取らないでください。

- 2 水で薄めた中性洗剤を垂れない程度に綿棒に付け、汚れている箇所を拭く



綿棒を取り変えながら拭きをし、汚れが落ちるまで拭いてください

それでも解決しないときは、上トレイ→下トレイ→手差し給紙の順で給紙経路を変更してみてください。

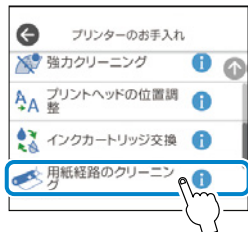
用紙経路をクリーニングする

原稿台と原稿カバーに汚れが無いことを確認してから、プリンター内部のローラーをクリーニングします。

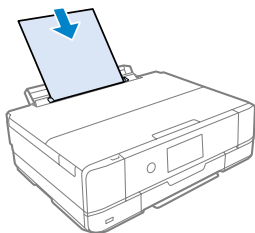
- 1 [プリンターのお手入れ] を選択する



- 2 [用紙経路のクリーニング] を選択する

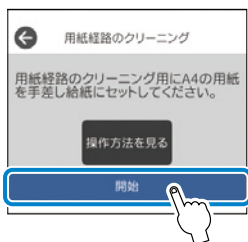


- 3 手差し給紙に A4 の普通紙を 1 枚セットする

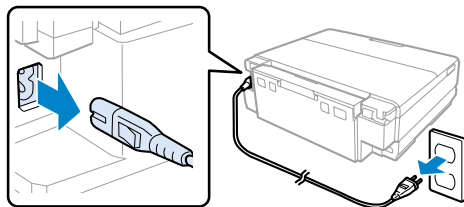


🔗 15 ページ「手差し給紙への用紙のセット方法」

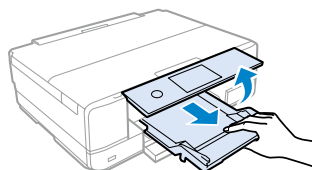
- 4 [開始] を選択して、クリーニングを実行する



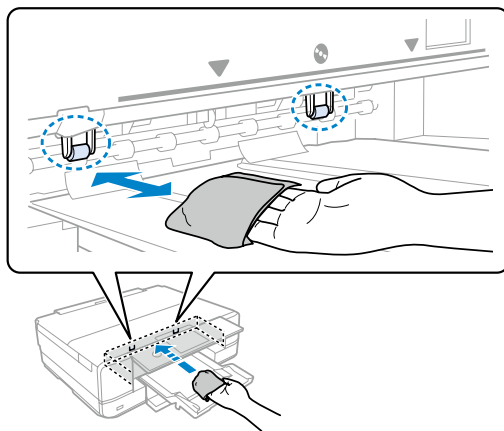
- 5 プリンターの電源を切り、電源プラグをぬく



- 6 操作パネルを上げ、排紙トレイを引き出す



- 7 水で濡らし、固く絞って水気を切った布で、左右 2 箇所のローラー（白色）を回転させながら拭く



- 8 電源コードを接続する

ノズルチェックとプリントヘッドのクリーニング

印刷結果にスジが入る、おかしな色味で印刷されたときは、ノズルの状態を確認してください。

ノズルチェックパターンの印刷と確認

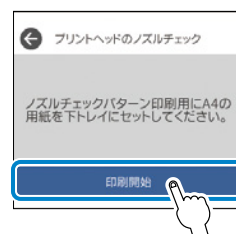
1 [プリンターのお手入れ] を選択する



2 [プリントヘッドのノズルチェック] を選択する



3 下トレイに A4 普通紙をセットし、[印刷開始] を選択する
ノズルチェックパターンが印刷されます。



B) プリントヘッドのクリーニング

!重要

- ヘッドクリーニングは必要以上に行わないでください。
- インク残量が少ないと、ヘッドクリーニングできないことがあります。
- ヘッドクリーニング中は電源を切らないでください。正常に印刷できなくなるおそれがあります。

1 画面の案内に従って [クリーニング] を選択する



2 ノズルの目詰まりを再確認する



ノズルチェックとヘッドクリーニングを交互に2回程度繰り返しても目詰まりが解消されないときは、**プリンター本体の電源を切り、印刷しない状態で6時間以上放置**した後、再度ノズルチェックとヘッドクリーニングを繰り返してください。

この作業をするだけで、ほとんどの印刷品質が改善されます。

それでも目詰まりがひどく、改善されない場合は、**(C) 強カクリーニング**へ進む

4 ノズルに目詰まりがあるかを確認し、パターン図の状態に応じた処理をする

A) なし



B) あり

(ヘッドクリーニング必要)



C) あり

(強力クリーニング必要)



・ A) なしと同じ：

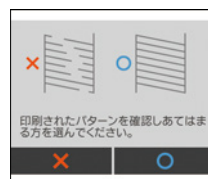
全ての線が印刷されているので目詰まりしていません。
⇒ **【○】** を選択してください。以降の作業はありません。

・ B) あり (ヘッドクリーニング必要)：

いくつかのノズルが目詰まりしています。
⇒ **【×】** を選択し、**B) プリントヘッドのクリーニング** へ進む

・ C) あり (強力クリーニング必要)：

以下の場合にお試しください。
・ ほとんどの線が欠け、大部分が印刷されないとき
・ B) プリントヘッドのクリーニングを 2 回程度繰り返しても改善されないとき
⇒ **【×】** を選択し、**C) 強力クリーニング** へ進みます。



C) 強力クリーニング

ほとんどの線が欠ける、または大部分が印刷されていない場合に実行します。



!重要

強力クリーニングは、通常のクリーニングより多くのインクを消費します。

【強力クリーニング】 を選択し、画面の指示に従って作業する



強力クリーニングが終わったら再度ノズルチェックをして、目詰まりが改善されたかを確認してください。

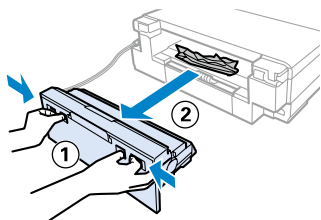


強力クリーニングを実行しても目詰まりが解消されないときは、印刷しない状態で 6 時間以上放置した後、再度ノズルチェックパターンを印刷します。印刷されたパターンの状態に応じて再度クリーニングまたは強力クリーニングを実行してください。それでも改善されないときは、エプソンの修理窓口に修理を依頼してください。

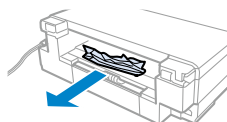
詰まった紙の取り除き方

背面部に詰まった紙を取り除く

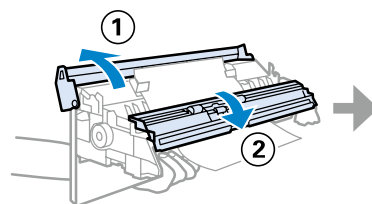
1 背面ユニットを引き出す



2 紙をゆっくり取り除く



3 背面ユニットから紙を取り除く

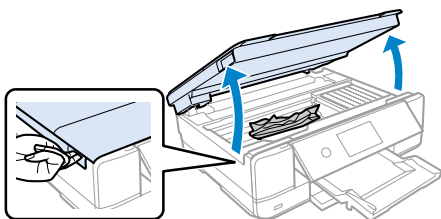


内部に詰まった紙を取り除く

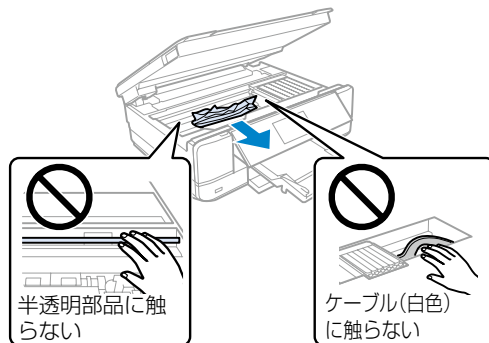
!重要

- ・ プリントヘッドは絶対に手で動かさないでください。故障の原因になります。
- ・ 用紙はゆっくりと引き抜いてください。勢いよく引っ張るとプリンターが故障することがあります。

1 スキャナーユニットを開ける

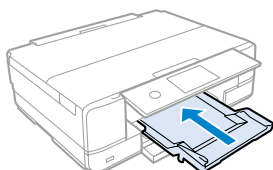


2 紙をゆっくり取り除く

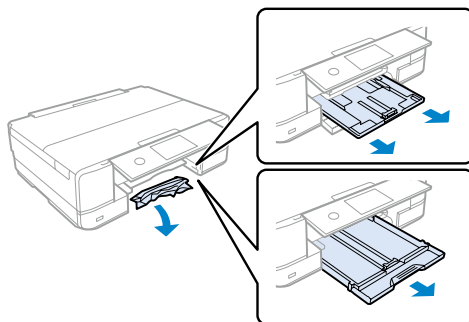


用紙トレイに詰まった紙を取り除く

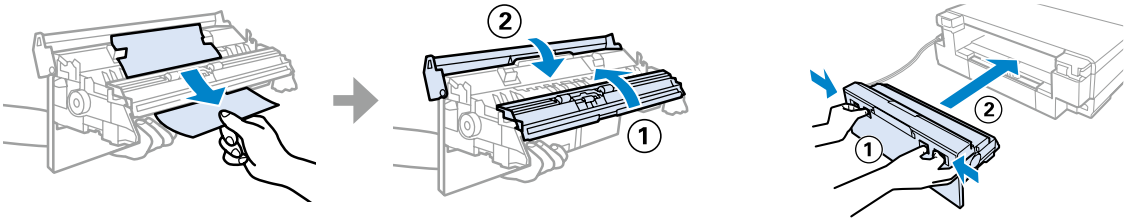
1 排紙トレイを手で押して戻す



2 用紙トレイを引き抜き、紙をゆっくり引き抜く



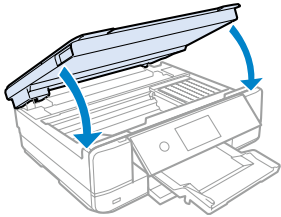
4 背面ユニットを取り付ける



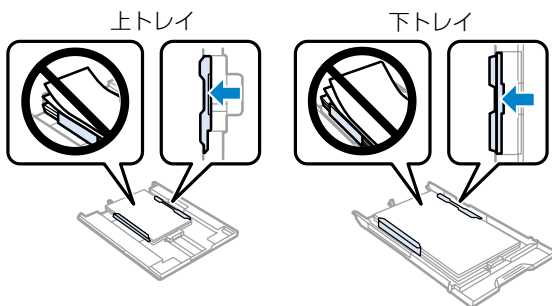
⚠ 注意

スキャナーユニットを開閉するときは、手や指を挟まないように注意してください。けがをするおそれがあります。

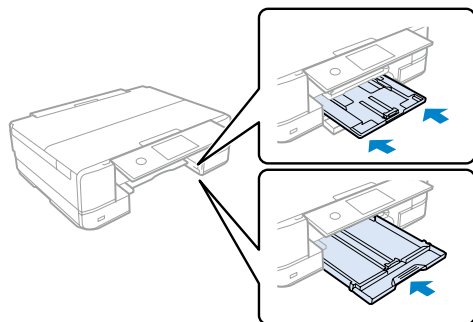
3 スキャナーユニットを閉める



3 用紙の端をそろえて、用紙ガイドを合わせる



4 用紙トレイをプリンターにセットする



サービスとサポートのご案内

弊社が行っている各種サービス・サポートについては、59ページの「お問い合わせ先」をご覧ください。

修理に出す前に

「故障かな？」と思ったときは、45ページ「困ったときは」のトラブル対処方法をお読みください。それでもトラブルが解決しないときは以下の準備をしてください。

- ① 保証書の有無および内容の確認をする。
- ② 補修用性能部品および消耗品の保有期間を確認する。
- ③ 「お客様診断シート」を印刷して、トラブルの内容を記入する。

ホーム画面の②を選択し、[お客様診断シート]を選択して印刷します。



57ページの「お客様診断シート」をコピーして使用することもできます。

■保証書について

保証期間中に故障した場合には、保証書の記載内容に基づき修理いたします。保証期間、保証事項については、保証書をご覧ください。

保証書は、製品の「保証期間」を証明するものです。「お買い上げ年月日」「販売店名」に記載漏れがないかご確認ください。これらの記載がない場合は、保証期間内であっても保証期間内と認められないことがあります。記載漏れがあった場合は、お買い求めいただいた販売店までお申し出ください。

保証書は大切に保管してください。

■補修用性能部品および消耗品の保有期間

本製品の補修用性能部品および消耗品の保有期間は、製品の製造終了後5年間です。

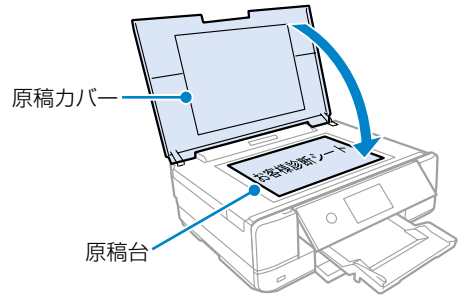
改良などにより、予告なく外観や仕様などを変更することがあります。

故障の状況によっては、弊社の判断により、製品本体を同一機種または同等仕様の機種と交換等させていただくことがあります。同等機種と交換した場合は、交換前の製品の付属品や消耗品をご使用いただけなくなることがあります。

修理に出すとき

以下を確認してから、修理依頼を申し込んでください。

修理に出す前に③で印刷またはコピーし、記入した「お客様診断シート」を製品の原稿台の上に乗せて、原稿カバーを閉じる。



「修理品送付・持ち込み依頼先」に修理を依頼する。

保守サービスの受付窓口

保守サービスに関してのご相談、お申し込みは、以下で承ります。

- お買い求めいただいた販売店
- エプソンの修理センター
- エプソンのウェブサイト

■製品に関するご質問・ご相談先

(カラリオインフォメーションセンター)

製品に関するご質問・ご相談に電話でお答えします。

【電話番号】050-3155-8022

◎上記電話番号がご利用できない場合は、042-507-6480へお問い合わせください。

■修理品送付・持ち込み依頼先

お買い上げの販売店様へお持ち込みいただくか、下記修理センターまで送付願います。

- 札幌修理センター：011-805-2886
- 松本修理センター：050-3155-7110
- 鳥取修理センター：050-3155-7140
- 沖縄修理センター：098-852-1420

修理について詳しくは、エプソンのウェブサイトでご確認ください。

epson.jp/support/

お客様診断シート

ご使用の製品と一緒に修理センターへ送付いただくシートです。

修理に出す前にしていただきたいこと

①このページをコピーして、チェック項目をご記入ください。

②記入後、製品と一緒に修理センターへ送付してください。

※不具合の解析時間が短縮されることがあります。

切り取り

Q1：いつ頃から故障が発生していますか？

使用開始直後から ある程度使用してから（購入後____年____ヶ月頃から） その他（_____）

Q2：故障の発生頻度を教えてください。

使用するたびに発生 頻繁に発生する 稀に発生する 初めて その他（_____）

Q3：お客様の製品の症状をお聞かせください。

ヘッドクリーニングを2回程度試してみましたか？

はい いいえ

以下のあてはまる症状の□に、
チェック [✓] を入れてくだ
さい。

ヘッドクリーニングを2回程度実施してください。それでも目詰まりが解消されないときは、6時間以上放置したあと、再度目詰まりの状態を確認してください。詳しくは本書の「ノズルチェックとプリントヘッドのクリーニング」をご覧ください。

<印字異常のとき>

- 色が出ない スジが入る（縦スジ 横スジ） 色味がおかしい（濃淡 かすれ 色が出ない）
色むら/かすれがある 用紙が汚れる（印刷する面全て 裏汚れ 前端 後端）
文字や線がずれる/2重になる ヘッドクリーニングしても復帰できない（実施したクリーニング回数：____回）
その他（_____）

【お願い】 差し支えないようでしたら、お客様のプリンターで発生した印刷異常の結果を、製品と一緒に送付してください。不具合解析時間が短縮されることがあります。

<用紙の給紙/排紙不良のとき>

- 用紙が詰まる 詰まった紙が取れない 給紙されない 同時に数枚排出される
白紙で排出される 用紙が斜めに印刷されて出てくる 用紙が出てこない
異常が発生する用紙種類、用紙サイズをご記入ください。

用紙種類：_____, 用紙サイズ：_____, 用紙メーカー名：_____

その他（_____）

【お願い】 差し支えないようでしたら、お客様のプリンターで発生した印刷異常の結果（可能であれば5~10枚）を、製品と一緒に送付してください。不具合解析時間が短縮されることがあります。

<エラー発生のとき>

- プリンターエラーが頻繁に発生する（エラーコード：_____） 電源が切れない/入らない
パネルにエラーメッセージが表示される（エラー内容：_____）
その他（_____）

<認識不良のとき>

認識しない物を選んでください。

- インクカートリッジ メモリーカード コンピューター（接続方法：USB 無線LAN 有線LAN）
スマートフォン/タブレット アクセスポイント/無線LANルーター
スキャナー（接続方法：USB 無線LAN 有線LAN） 外部ストレージ
その他（_____）

認識しない物のメーカー、型番をご記入ください。

メーカー名：_____ 型番：_____

<その他>

上記にお客様の症状が該当しない場合には、こちらにご記入をお願いいたします。

お問い合わせ先

アフターサポート・サービスのご案内

お問い合わせの前に

サポート情報サイト

最新ソフトウェア、製品マニュアルなど、製品のサポート情報満載のサイトです。

epson.jp/support/



FAQ (よくあるご質問)

困ったときの対処方法を分かり易く説明しています。

epson.jp/faq/



製品に関するご質問・ご相談/運用支援

営業日、営業時間、有料サービスの詳細はサポート情報サイトでご確認ください。

LINEまたはWebチャットで相談する

自動応答は
24時間365日
いつでも受付



epson.jp/linespm/

メールで相談する

epson.jp/mail/

電話で相談する

カラリオインフォメーションセンター

050-3155-8022

有料サービスのご案内



遠隔サポートサービス
お客様のパソコン画面を遠隔で確認しながらサポートします。



おうちプリント訪問サービス
スタッフがご自宅にお伺いし、製品の使い方をサポートします。

epson.jp/assist/

修理のお申し込み

対象製品など修理メニューの詳細はウェブサイトでご確認ください。

epson.jp/shuri/



引取修理サービス

ご指定の日時・場所に修理品を引き取りにお伺いするサービスです(有償)。

Webで申し込む
epson.jp/door/



電話で申し込む
050-3155-7150

消耗品のご購入

お近くのエプソン商品取扱店またはエプソンダイレクトショップでお買い求めください。



エプソンダイレクトショップ
epson.jp/shop/



ご購入相談・ご注文窓口
0120-956-285

会員制情報提供サイト(MyEPSON)

ユーザー登録していただくと、お客様に商品の最新情報や活用のためのヒントをお届けいたします。

myepson.jp/

ショールーム

最新のエプソン商品を実際にお試しいただけます。

epson.jp/showall/



上記 050 で始まる電話番号は KDDI 株式会社の電話サービス KDDI 光ダイレクトを利用しています。本ページに記載の情報は予告無く変更になる場合がございます。あらかじめご了承ください。

エプソン販売株式会社 〒160-8801 東京都新宿区新宿四丁目1番6号 JR新宿ミライナタワー
セイコーエプソン株式会社 〒392-8502 長野県諏訪市大和三丁目3番5号

コンシューマ(SPC) 2022.03

困ったときは

LINE 公式アカウントでプリンターの困った！にお応えします。



- ✓ LINE で簡単お問い合わせ
- ✓ 自動応答は 24 時間、365 日いつでも受付
- ✓ 写真を送ってオペレーターに相談できる



操作手順はエプソンのウェブサイトをご確認ください。
epson.jp/linespm/



登録はこちらから！

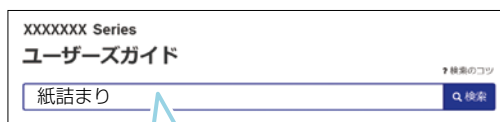
LINE 以外でのサポート
☎ 59 ページ「アフターサ
ポート・サービスのご案内」

画面は開発中のものです。実際の記載・内容とは異なる場合があります。

Web マニュアルのご案内

プリンターの使い方や困ったときの対処方法を説明しています。

■ ユーザーズガイド



知りたい情報のキーワードを入力！

■ Web 動画マニュアル



アクセス方法

- デスクトップにアイコンがある方
Epson Manuals のアイコンをダブルクリック！



- インターネットで見たい方
http://epson.sn で検索

型番

[サポート] をクリック



楽しく使う



エプソンのウェブサイトはプリントを楽しむ
ためのお役立ちコンテンツがいっぱい！



epson.jp/katsuyou/



『プリントアイデア Book』(冊子マニュアル)
ではプリント活用例をご紹介します！

ご注意

- 本書の内容の一部または全部を無断転載することを禁止します。
- 本書の内容は将来予告なしに変更することがあります。
- 本書の内容にご不明な点や誤り、記載漏れなど、お気付きの点がありましたら弊社までご連絡ください。
- 運用した結果の影響については前項に関わらず責任を負いかねますのでご了承ください。
- 本製品が、本書の記載に従わずに取り扱われたり、不適當に使用されたり、弊社および弊社指定以外の、第三者によって修理や変更されたことなどに起因して生じた障害等の責任は負いかねますのでご了承ください。



414563100

© 2021-2024 Seiko Epson Corporation
2024 年 8 月発行
Printed in XXXXXX