


EW-M757TB
EW-M757TP
EW-M757TW

使い方ガイド

- 本書は製品の近くに置いてご活用ください。
- ご使用前に『製品使用上のご注意』（別紙）を必ずお読みください。
- 本書はプリンターの準備や基本的な使い方、よくあるご質問の対処方法などを説明しています。
さらに詳しい製品全般の情報は『ユーザーズガイド』（Web マニュアル）をご覧ください。
 裏表紙「Web マニュアルのご案内」



| | |
|----------------|----|
| プリンターを使う準備をしよう | 4 |
| プリンターの使い方を覚えよう | 12 |
| 写真印刷の基本～操作の流れ～ | 22 |
| コピーの基本～操作の流れ～ | 28 |
| スキャンの基本～操作の流れ～ | 32 |
| インクの補充 | 34 |
| メンテナンスボックスの交換 | 36 |
| 知っておきたいポイント | 38 |
| 困ったときは | 40 |
| 付録 | 52 |

目次

プリンターを使う準備をしよう

4

プリンターの使い方を覚えよう

12

| | |
|-----------------------|----|
| 操作パネルの使い方 | 12 |
| 各部の名称 | 14 |
| 用紙のセット | 15 |
| 用紙情報の登録 | 18 |
| 印刷できる用紙とセット枚数 | 19 |
| 外部メモリーのセットと取り外し | 21 |
| 原稿のセット | 21 |

写真印刷の基本～操作の流れ～

22

| | |
|------------------------------|----|
| 外部メモリーの写真を印刷しよう | 22 |
| 他にももっとできる 写真印刷の楽しみ方 | 24 |
| 年賀状やハガキを印刷しよう | 26 |

コピーの基本～操作の流れ～

28

| | |
|--------------------------------|----|
| コピーの基本操作を覚えよう | 28 |
| 他にもっとできる いろいろなコピーのしかた | 30 |

スキャンの基本～操作の流れ～

32

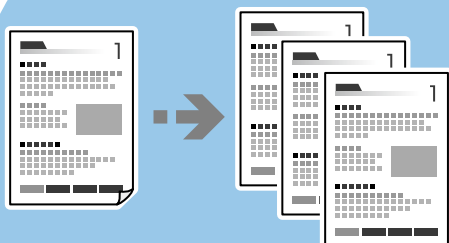
| | |
|-------------------------------|----|
| スキャンした画像データを 保存してみよう | 32 |
|-------------------------------|----|

写真やハガキの印刷が
したい！



22
ページ

文書のコピーが
したい！



28
ページ

インクの補充 34

- インク残量を確認する34
- インクを補充する34
- 純正インクボトルのご案内35

メンテナンスボックスの交換 36

- 交換方法36
- メンテナンスボックスの型番36
- メンテナンスボックスの空き容量を確認する ..37
- 空のインクボトルやメンテナンスボックスの廃棄37

知っておきたいポイント 38

- プリンターに無理な衝撃を与えない38
- ファームウェアアップデートで機能を最新の状態に保つ38
- 紙詰まりや給紙不良を防ぐには38
- きれいに印刷できないときは38
- 原稿カバーが外れたときは38
- プリントヘッド（ノズル）の目詰まりを防止するために39

困ったときは 40

- サービスとサポートのご案内40
- 操作パネルにメッセージが表示された40
- 用紙がうまく送られない（用紙なしエラーが発生する）42
- コンピューターやスマートフォンから印刷・スキャンできない43
- プリンターが汚れたときは43
- きれいに印刷できない44
- うまく給紙できない46
- 印刷結果が汚れるとき46
- ノズルチェックとプリントヘッドのクリーニング48
- 詰まった紙の取り除き方50

付録 52

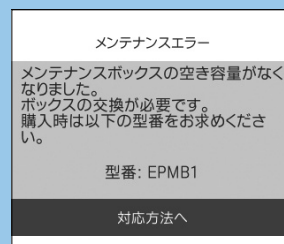
- プリンターの輸送と保管52
- お問い合わせ先54

インクを補充しよう



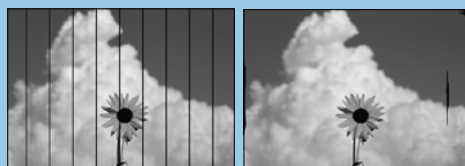
34
ページ

交換のメッセージが表示されたら、メンテナンスボックスを交換しよう



36
ページ

トラブルが起きたら困ったときはをチェック！



40
ページ

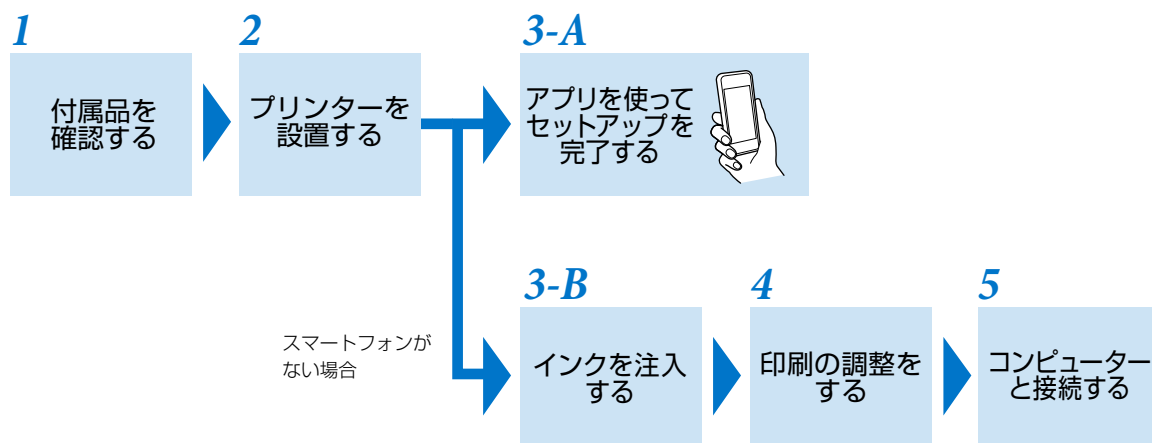
プリンターを使う準備をしよう

セットアップの流れ

事前に、『製品使用上のご注意』（別紙）を必ずお読みください。

弊社では、専門スタッフが訪問してパソコンと本製品の接続を設定する「おうちプリント訪問サービス」（有償）をご提供しています。詳細はエプソンのホームページでご確認ください。

epson.jp/support/houmon/



！重要 コンピューターから印刷するときにプリンターの機能を最大限活用するため、エプソンの純正プリンタードライバーをインストールしてください。

2 プリンターを設置する

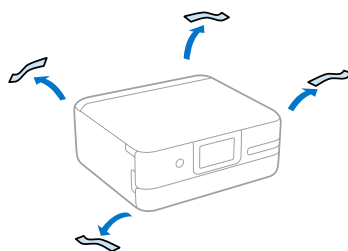
- ！重要**
- ・ 直射日光の当たる場所や冷暖房、加湿器の近くに設置しないでください。
 - ・ 傷がつきやすい机などに設置する場合は、デスクマットなどを敷いてプリンターを設置してください。

1 設置する

水平で安定した場所に設置してください。

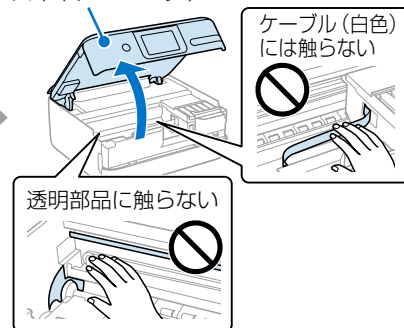


2 すべての保護材と、テープ（青色）を取り外す



保護材の形状や個数、貼付場所などは変わることがあります。

スキャナーユニット



スキャナーユニットを開けるときは、ロックがかかるまで両手で持ち上げてください。

⚠ 警告

この表示を無視して誤った取り扱いをすると、人が死亡または重傷を負う可能性が想定される内容を示しています。

⚠ 注意

この表示を無視して誤った取り扱いをすると、人が傷害を負う可能性および財産の損害の可能性が想定される内容を示しています。

！重要

必ず守っていただきたい内容を記載しています。この内容を無視して誤った取り扱いをすると、製品の故障や、動作不良の原因になる可能性があります。



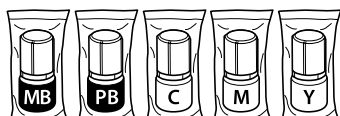
補足情報や参考情報を記載しています。

1

付属品を確認する

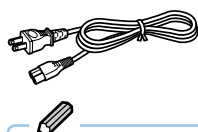
不足や損傷しているものがあるときは、お買い上げの販売店にご連絡ください。

セットアップ用インクボトル (5 本)



※黒インクは2種類あります

電源コード



ソフトウェアディスク
(Windows 専用)



保証書



使い方ガイド



ハガキ印刷向き
確認シート
(5 枚)



プリンターをコンピューターに直接接続してお使いになるときは、市販の USB ケーブル (A-B タイプまたは C-B タイプ) が必要です。お使いのコンピューターがどちらのタイプに対応しているか確認してください。

※ USB3.0 は使用できません。

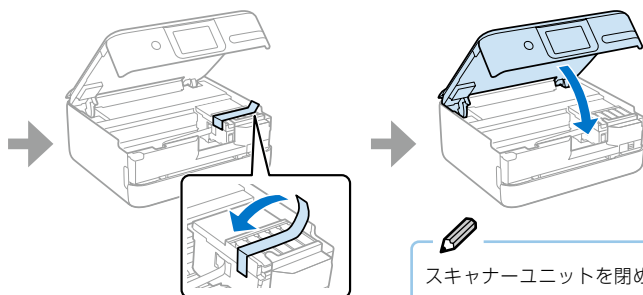


製品をはじめてお使いになるときは、必ず付属のセットアップ用インクボトルをお使いください。セットアップに必要な容量のインクが入っています。

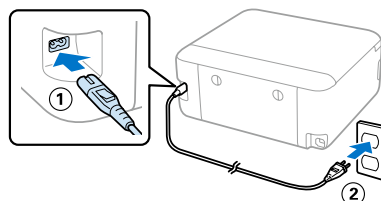
⚠ 警告 AC100V 以外の電源は使用しないでください。

⚠ 注意 スキャナーユニットを開閉するときは、手や指を挟まないように注意してください。けがをするおそれがあります。

3 電源コードを接続する



スキャナーユニットを閉めるときに若干抵抗を感じる場合がありますが異常ではありません。安全のため、ゆっくり閉まります。

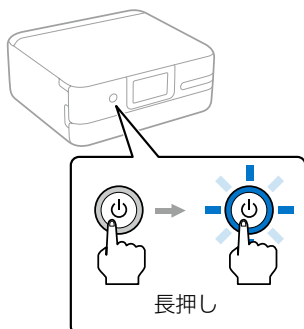


！重要 USB ケーブルは指示があるまで接続しないでください。

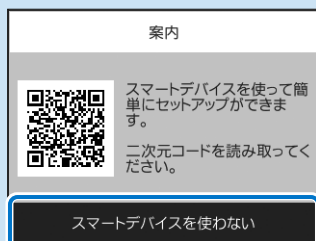
セットアップの方法を選ぶ

プリンターの電源を入れる

⏻ ボタンを、ランプが点滅するまで長押しします。



スマートフォンをお持ちですか？



持っている

持っていない

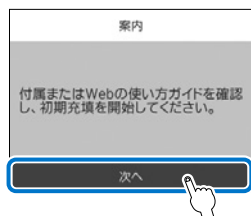
「スマートデバイスを使わない」を選択して、本書を見ながらセットアップしてください。

3-B

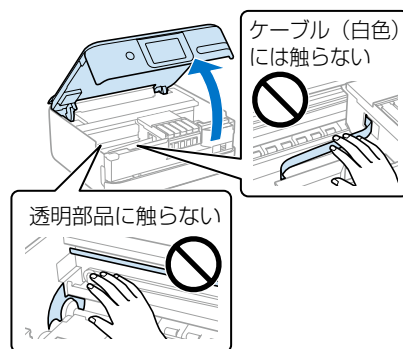
インクを注入する

① 画面の案内を確認し、[次へ] をタップする

インクタンクが注入位置に移動します。



② スキャナーユニットを開ける

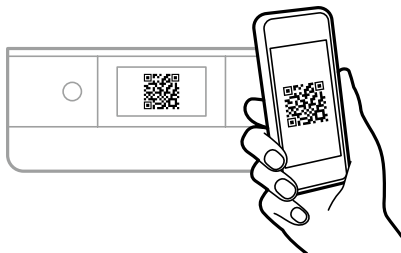


3-A

アプリを使ってセットアップを完了する

画面に表示されたコードを読み取って
「Epson Smart Panel」(エプソン スマート
パネル) をインストールする

インストールした後は、アプリを起動して案内に従っ
てください。

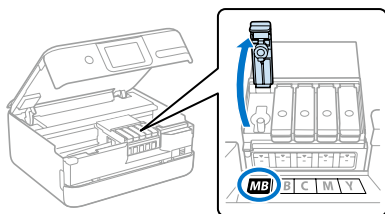


「Epson Smart Panel」は、
お使いのスマートフォンからプ
リンターを操作できるアプリです。
次のような使い方ができます。

- プリンターのセットアップ (コンピューターから印刷したい方のセットアップもご案内します)
- ネットワーク接続のサポート
- 印刷、コピー、スキャンなどの基本操作
- メンテナンス、トラブル解決などのサポート

3 MB のインクタンクキャップを開ける

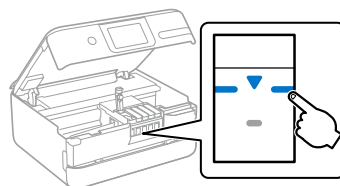
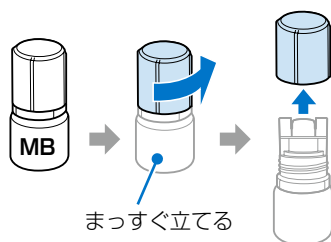
黒インクは2種類あります。間違えないよう
にご注意ください。



！重要

- 購入直後のインク初期充填では、プリントヘッドノズル (インクの吐出孔) の先端部分までインクを満たして印刷できる状態にするため、その分インクを消費します。そのため、初回は2回目以降に使用するインクボトルよりも印刷できる枚数が少なくなることがあります。
- 付属のインクボトルをお使いください。
- 指定外のインクを使用すると、プリンター本体や印刷品質に悪影響が出るなどプリンター本来の性能を発揮できないことがあります。純正品以外の品質や信頼性について保証できません。指定外のインクの使用に起因して生じた本体の損傷、故障については、保証期間内であっても有償修理となります。

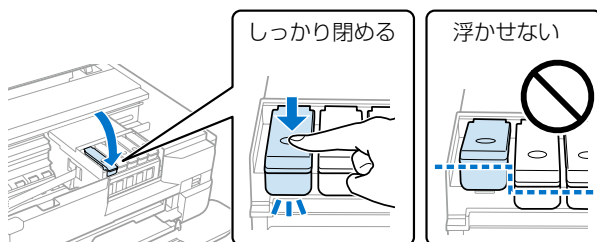
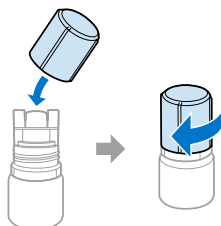
- 4 付属のインクボトル (MB) を袋から取り出し、キャップを開ける
- 5 タンクの上限線を確認する



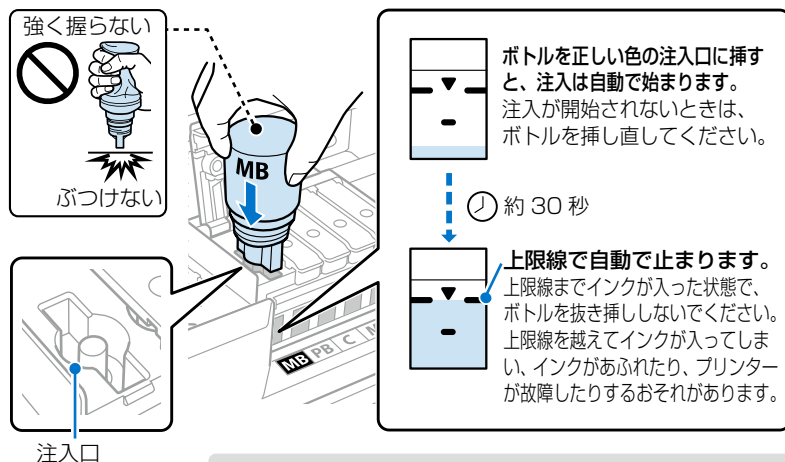
！重要

- インクをこぼさないよう注意してください。
- キャップを外したインクボトルの先端には触らないでください。インクで汚れることがあります。

- 8 ボトルのキャップをしっかりと締める
- 9 タンクのキャップをしっかりと閉める

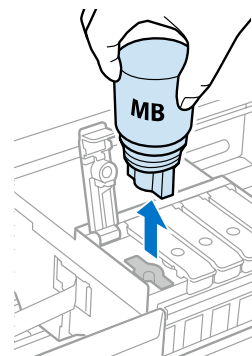


6 色を確認し、注入口に合わせてボトルを挿して、インクがタンク
の上限線で自動で止まるまで待つ



！重要 ボトルをタンクに挿したままにしないでください。ボトルの破損やインク漏れの原因になることがあります。

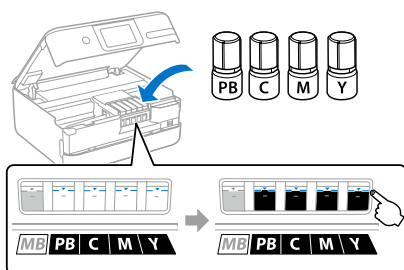
7 上限線までインクが注入
されたら、ボトルを抜く



！重要 ボトルにインクが残ることがありますが、無理に再注入しないでください。残ったインクは後で補充できます。

➡ 34 ページ
「インクの補充」

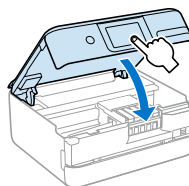
10 3 ～ 9 を参考にして、残りの PB、C、M、
Y のインクを注入する



！重要 タンクとボトルの色が合っていることをよく確認してください。

11 スキャナーユニットを閉めて、[開始] を選択
する

初期充填が始まります。終了まで約 12 分かかります。
指示があるまでは用紙をセットしないでください。



！重要 充填が終了するまで、電源を切ったりスキャナーユニットを開けたりしないでください。



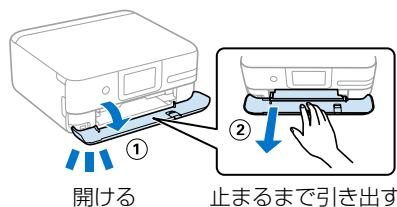
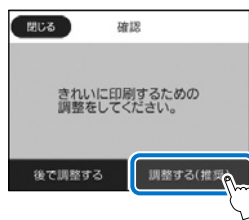
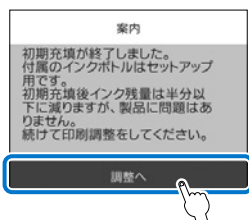
初期充填後インク残量は半分以下に減りますが、製品に問題はありません。

➡ 次ページにつづく

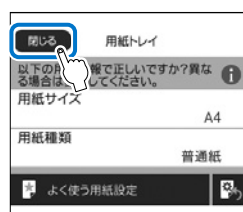
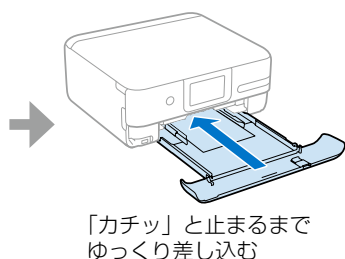
4

印刷の調整をする

- ① 「調整へ」をタップする
- ② 「調整する（推奨）」を選択する
- ③ A4 普通紙を 10 枚程度セットする



- ④ [A4]、[普通紙] が設定されていることを確認し、[閉じる] を選択する



18 ページ「用紙情報の登録」

5

コンピューターと接続する

プリンターをコンピューターと接続して、コンピューターから印刷できるようにします。

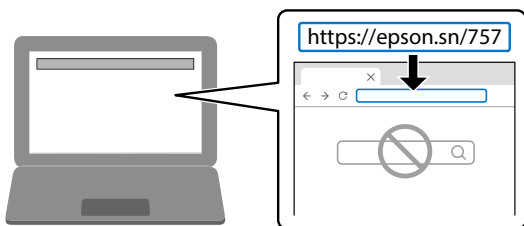
コンピューターと接続するには、以下の 2 つの方法があります。

- ・インターネットを使って接続する方法
- ・付属のソフトウェアディスクを使って接続する方法（Windows のみ）

インターネットを使って接続する

コンピューターとプリンターを接続して、印刷できるようにします。

- ① コンピューターでウェブサイト (<https://epson.sn/757>) にアクセスする

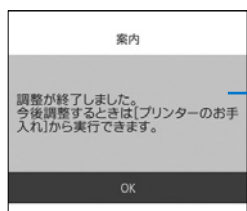


- ② 「セットアップ」をクリックする

- ③ 「ダウンロード」をクリックする



5 画面の案内に従って調整を行う



この画面が表示されたら、調整終了です。

これで、プリンターだけで印刷できるようになりました。

● コンピューターから印刷する場合は、プリンターとの接続が必要です。



インターネット環境がない場合は、付属のソフトウェアディスクを使って、市販のUSB ケーブルで接続してください。

付属のソフトウェアディスクを使って接続する (Windows のみ)

- 1 ソフトウェアディスクをコンピューターにセットして、画面右下に表示されるメッセージをクリックする



ソフトウェアディスク
(Windows 専用)

- 2 [InstallNavi.exe] を選択し、画面の案内に従う
正しく接続されると、設定完了画面が表示されます。



画面が表示されないときは…

デスクトップメニューの [スタート] または を右クリックし、[エクスプローラー ...] をクリックします。コンピューター (PC) のアイコンをクリックし、CD/DVD ドライブのアイコンをダブルクリックして [InstallNavi.exe] を実行します。

DVD RW ドライブ (D:) EPSON

このディスク に対して行う操作を選んでください。

メディアからのプログラムのインストール/実行



InstallNavi.exe の実行
SEIKO EPSON CORPORATION により発行

その他の選択肢



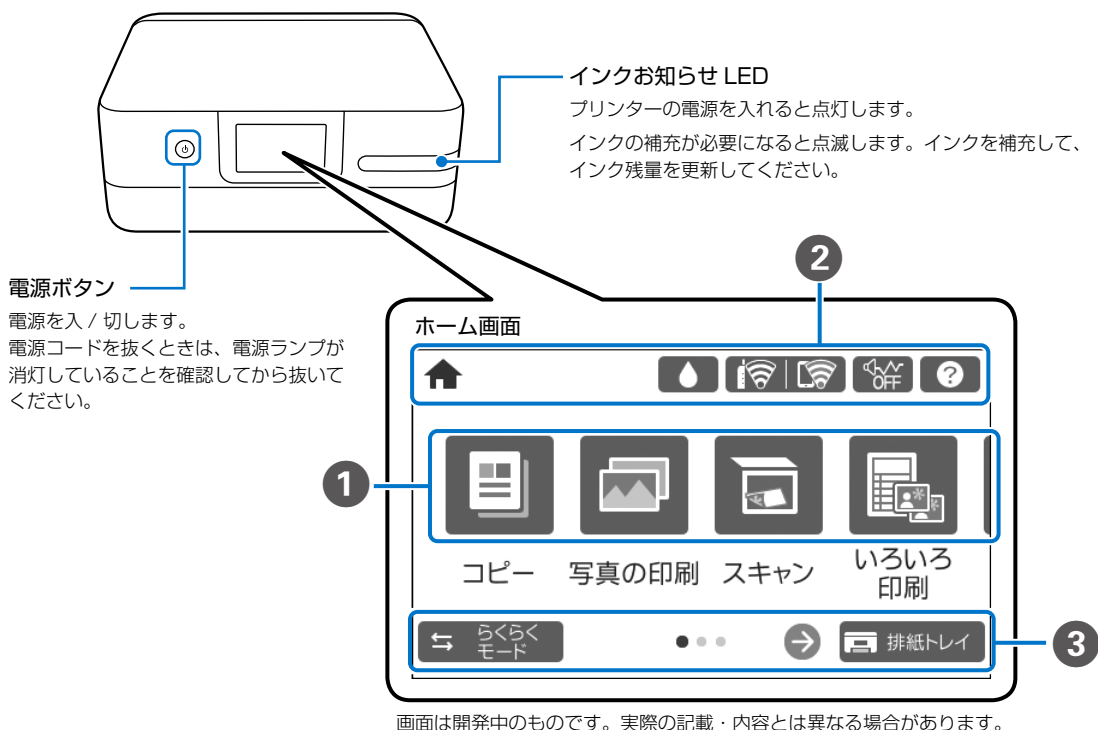
フォルダーを開いてファイルを表示
エクスプローラー



何もしない

プリンターの使い方を覚えよう

操作パネルの使い方



1 メニュー

〔コピー〕、〔写真の印刷〕、〔プリンターのお手入れ〕 など切り替えて表示します。
左右にスライドすると、表示されるメニューが切り替わります。
📖 13 ページ「画面の操作」

2 画面上部に表示されるアイコン

| | | | |
|--|--|--|--|
| | ホーム画面を表示します。 | | ネットワークの接続状態を表示します。 |
| | インク残量の目安が表示されます。実際の残量を確認するために、インクタンクを移動することもできます。 | | 無線 LAN (Wi-Fi) 無効 |
| | 動作音低減を ON/OFF に切り替えます。 ON にすると動作音が低減されますが、印刷速度が遅くなります。ただし、用紙種類や印刷品質によっては動作音が変わらないことがあります。 | | SSID 検索中、IP アドレス未設定、電波強度が 0 または悪い |
| | 困ったときの対処方法や、プリンターの基本操作が確認できます。 | | 無線 LAN (Wi-Fi) 接続中 線の数に電波の状態を表示します。線の数が多いほど、電波の状態は良好です。 |
| | | | Wi-Fi Direct (シンプル AP) 接続無効 |
| | | | Wi-Fi Direct (シンプル AP) 接続有効 |

3 画面下部に表示されるアイコン

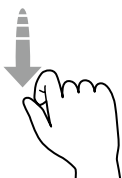
| | | | |
|--|--|--|----------------------|
| | らくらくモードへ切り替えます。タップするとお気に入りに登録した機能だけが表示されます。 詳細は、ユーザーズガイド「らくらくモードに切り替える」をご覧ください。 | | タップして画面を左右にスクロールします。 |
| | 選択すると、「排紙トレイ」を自動で収納します。 | | |

画面の操作

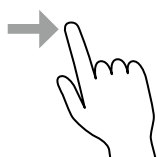
タップ（選択）



フリック（はじく）



スライド（なぞる）



ピンチイン
（つまむ）



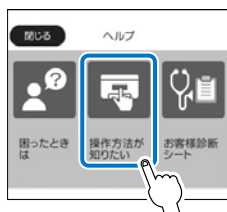
ピンチアウト
（広げる）



操作方法を動画で見る

用紙のセット手順などで操作に困ったときに活用してみましょう。

- ① ? を選択する
- ② [操作方法が知りたい] を選択する
- ③ 項目を選択する



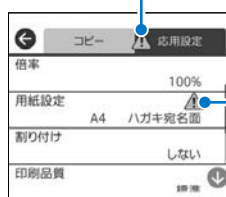
- ④ 動画を見る



選択すると、次の画面に進みます。

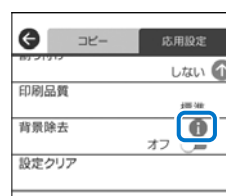
知っておきたい お助けアイコン

- ⚠ はその項目に問題があることを示します。
- ⚠ を選択すると、対処方法を確認できます。



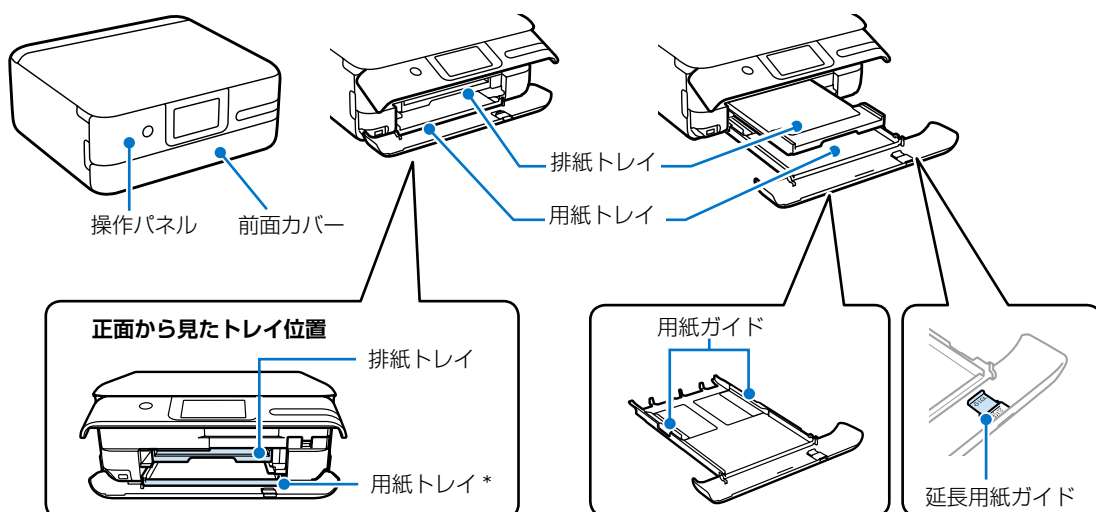
用紙をセットして登録した情報と、印刷設定が異なっていることを示しています。

- i アイコンを選択すると、機能の説明が見れます。



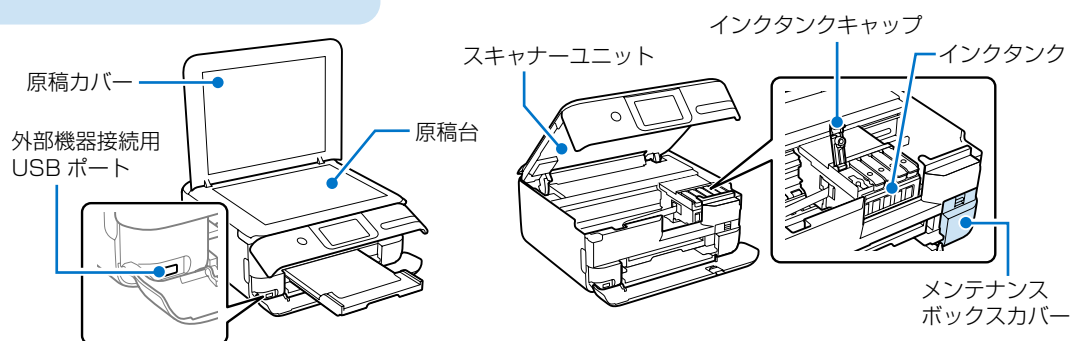
各部の名称

前面

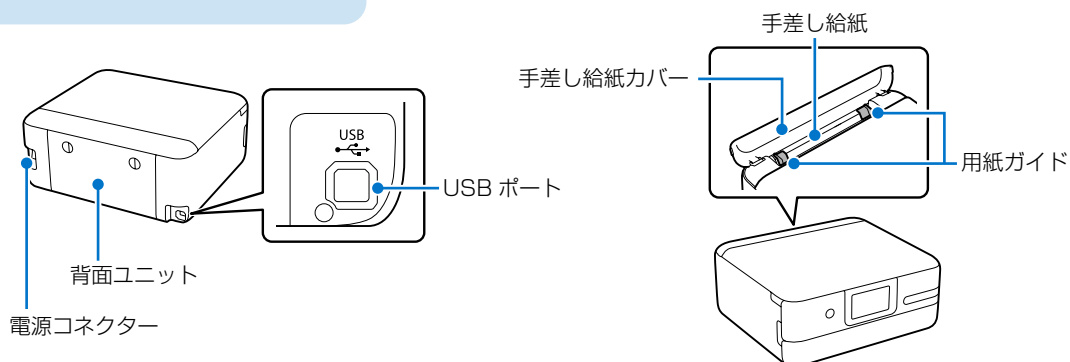


*: エプソンのスマートフォンアプリから印刷するときは、給紙装置で「カセット1」を選択してください。

内部



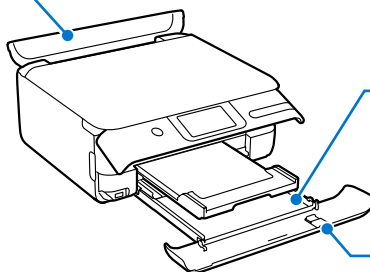
背面



用紙のセット

手差し給紙（背面）

- 対応しているすべての用紙を1枚のみセットできます。
- 写真店でプリントした厚手のハガキや、ルーズリーフなどの穴あき用紙もセットできます（紙厚 0.6mm まで）。ただし、用紙の硬さや透け具合によっては給紙されないことがあります。



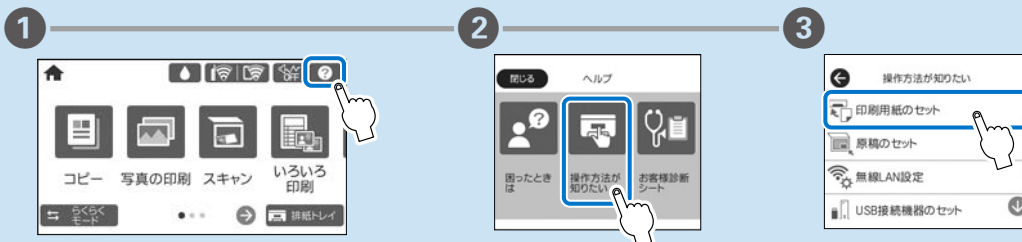
用紙トレイ

一部の用紙を除くほとんどの用紙がセットできます。普段よく使う A4 用紙のセットをお勧めします。

延長用紙ガイド

リーガルサイズ用の紙をセットするときに使用します。

動画で手順を見る

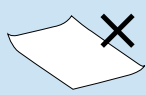


使用できない用紙

次のような用紙はセットしないでください。紙詰まりや印刷汚れの原因になる可能性があります。



- 波打っている用紙
- 厚過ぎる用紙
- 切れている用紙
- 薄過ぎる用紙
- 破れている用紙
- 硬い用紙

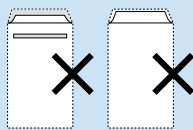


- 角が 3mm 以上反っている用紙
- 折りがある用紙
- 一度折った往復ハガキ

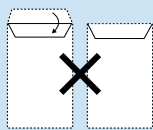


- 丸まっている用紙
- 3mm 以上反っている用紙

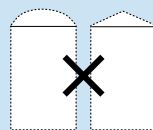
- シールなどを貼った用紙
- 湿った用紙



- のり付けおよび接着の処理が施された封筒
- 二重封筒
- 窓付きの封筒



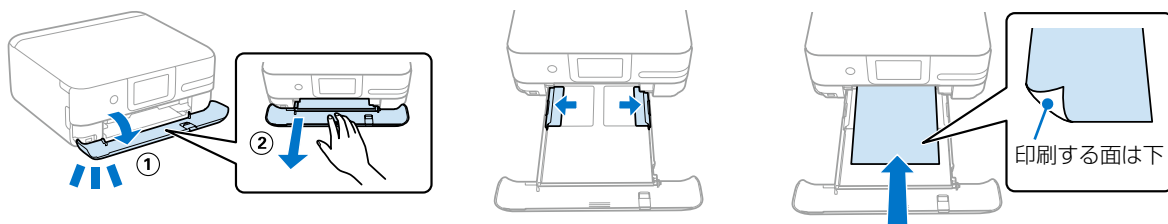
- ふたを一度折った長形封筒
- 折り線のある封筒
- 反った封筒



- ふたが円弧や三角形状の長形封筒や角形封筒

用紙トレイに用紙をセットする

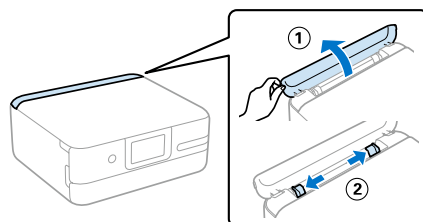
- 1 用紙トレイを引き出す
- 2 用紙ガイドを広げる
- 3 奥に突き当ててセットする



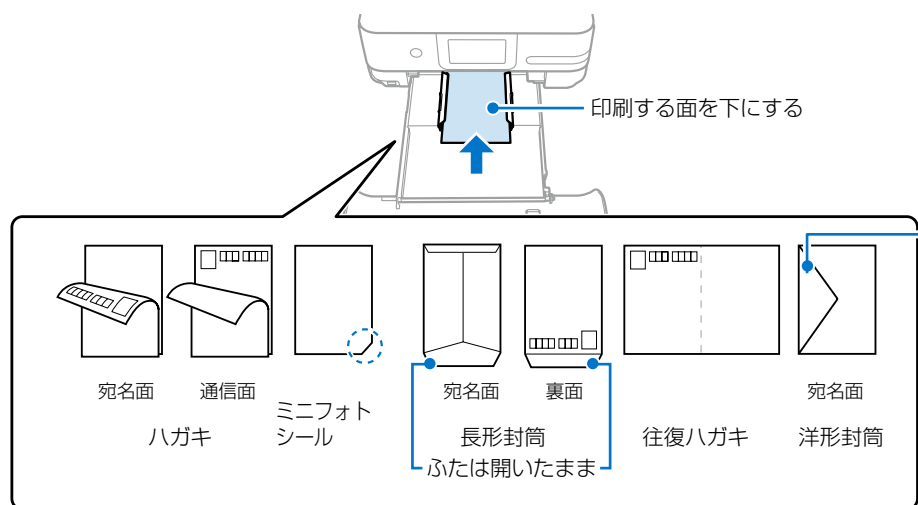
手差し給紙に用紙をセットする

！重要 印刷を開始し、操作パネルに用紙をセットする案内が表示されてから、用紙をセットしてください。

- 1 カバーを開けて、用紙ガイドを広げる

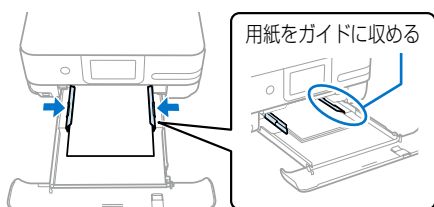


用紙のセット向き（用紙トレイ）

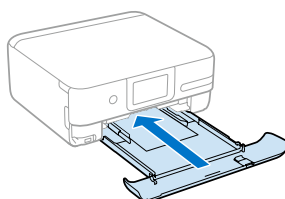


ふたは閉じる
* 宛先の郵便番号枠がある洋形封筒は、枠を奥側（下向き）にしてセットしてください。

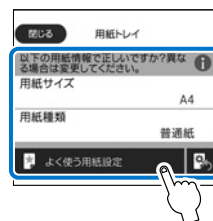
4 用紙ガイドを合わせる



5 「カチッ」と止まるまで ゆっくり差し込む



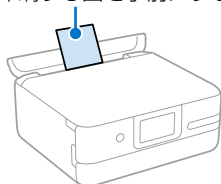
6 用紙情報を登録する



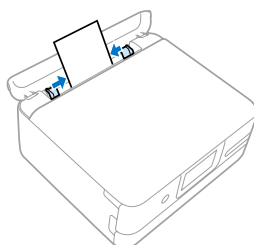
18 ページ「用紙情報の登録」

2 用紙を中央にセットする

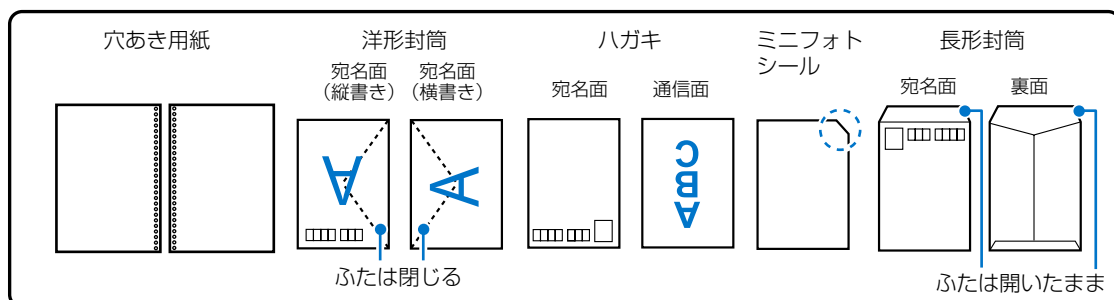
印刷する面を手前にする



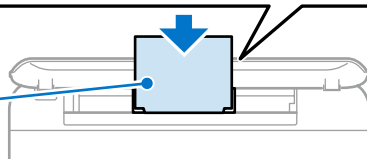
3 用紙ガイドを用紙の側面に合わせる



用紙のセット向き（手差し給紙）

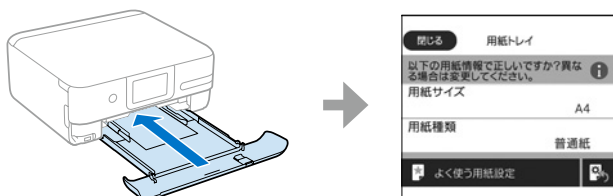


印刷する面を手前にする



用紙情報の登録

プリンターに用紙をセットすると用紙情報を登録する画面が表示されます。セットした用紙の情報を登録してください。



1 セットした用紙のサイズと種類を設定する

表示されている用紙情報が正しいときは、[閉じる] を選択して完了します。

用紙情報を変更したいときは、手順 2 へ進みます。

2 [用紙サイズ] を選択して、用紙サイズを設定する

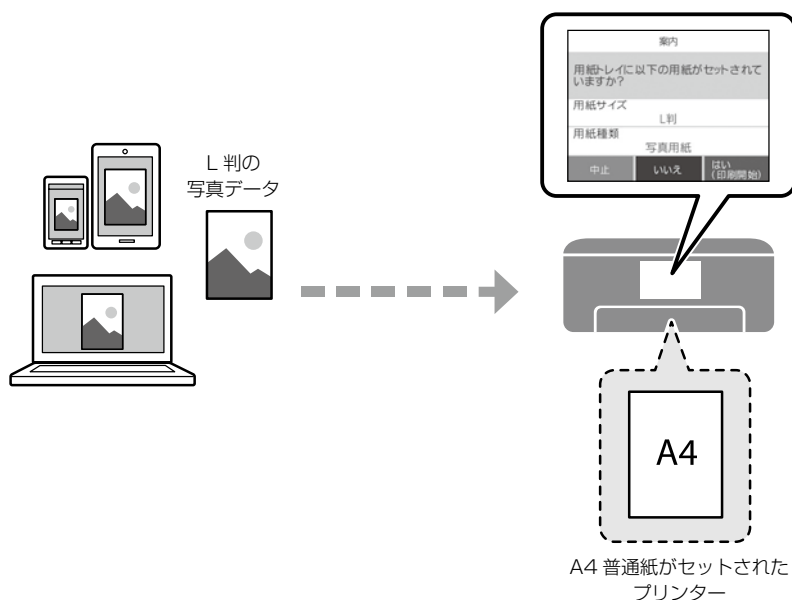
3 [用紙種類] を選択して、用紙種類を設定する

4 設定を確認し、[閉じる] を選択して完了する



なぜ用紙の情報を登録するの？

セットした用紙を登録することで、印刷データの用紙情報とプリンターの用紙登録情報が異なるときにメッセージが表示され、印刷ミスを防げます。



メッセージ画面を表示させないようにするには

ホーム画面から [設定] - [プリンター設定] - [用紙の設定] - [設定画面自動表示] の順に選択し、[オフ] に設定してください。

ただし、この設定を無効にすると、一部の機能が使えないことがあります。

詳しくは『ユーザーズガイド』(Web マニュアル) をご覧ください。

印刷できる用紙とセット枚数

以下は 2025 年 9 月現在の情報です。

■エプソン製専用紙（純正品）

よりきれいに印刷するためにエプソン製専用紙（純正品）のご使用をお勧めします。

文書の印刷に適した用紙

| 用紙名称 | 用紙サイズ | セット可能枚数 | | 用紙種類 (操作パネル) |
|--------------|-------|---------|-------|-----------------|
| | | 用紙トレイ | 手差し給紙 | |
| ビジネス普通紙 | A4 | 100 | 1 | 普通紙 |
| インクジェット普通紙 | A5 | 100 | 1 | |
| 両面上質普通紙<再生紙> | A4 | 80 | 1 | |

文書と写真の印刷に適した用紙

| 用紙名称 | 用紙サイズ | セット可能枚数 | | 用紙種類 (操作パネル) |
|----------------------|-------|---------|-------|-----------------|
| | | 用紙トレイ | 手差し給紙 | |
| スーパーファイン紙 | A4 | 80 | 1 | スーパーファイン紙 |
| 両面スーパーファイン紙 | A4 | 50 | 1 | |
| フォトマット紙 [*] | A4 | 20 | 1 | フォトマット紙 |

* : Epson Color 対応

写真の印刷に適した用紙

| 用紙名称 | 用紙サイズ | セット可能枚数 | | 用紙種類 (操作パネル) |
|---|---|---------|-------|-----------------------|
| | | 用紙トレイ | 手差し給紙 | |
| 写真用紙クリスピー<高光沢> ^{*1} | A4、六切、2L 判、KG サイズ、L 判 | 20 | 1 | 写真用紙クリスピー |
| 写真用紙<光沢> ^{*1} | A4、六切、2L 判、スクエア(127×127mm)、ハイビジョンサイズ、KG サイズ、L 判 | 20 | 1 | 写真用紙 |
| 写真用紙<絹目調> ^{*1} | A4、2L 判、L 判 | 20 | 1 | 写真用紙 |
| 写真用紙ライト<薄手光沢> ^{*1} | A4、2L 判、KG サイズ、L 判 | 20 | 1 | 写真用紙ライト |
| 両面写真用紙<光沢> ^{*1 *2} | A4 | 20 | 1 | 両面写真用紙<光沢> |
| Velvet Fine Art Paper (ベルベットファインアートペーパー) ^{*1} | A4 | - | 1 | Velvet Fine Art Paper |
| 手づくりフォトブック | A5 (24 穴) | - | 1 | フォトマット紙 |

*1 : Epson Color 対応

*2 : 印刷する画像によっては、排紙ローラーの跡（スジのような跡）が目立つことがあります。

年賀状や挨拶状の印刷に適した用紙

| 用紙名称 | 用紙サイズ | セット可能枚数 | | 用紙種類（操作パネル） 宛名面は全て「ハガキ宛名面」 |
|---------------|-------|---------|-------|-------------------------------|
| | | 用紙トレイ | 手差し給紙 | |
| 写真用紙<絹目調>ハガキ | ハガキ | 40 | 1 | 通信面：写真用紙 |
| スーパーファイン専用ハガキ | | | | 通信面：スーパーファイン紙 |
| フォト光沢ハガキ | | | | 通信面：郵便ハガキ (インクジェット写真用) |
| PM マットハガキ | | | | 通信面：フォトマット紙 |

ラベル、名刺などの印刷に適した用紙

| 用紙名称 | 用紙サイズ | セット可能枚数 | | 用紙種類 (操作パネル) |
|-------------------------------|-------------|---------|-------|-------------------------|
| | | 用紙トレイ | 手差し給紙 | |
| スーパーファイン専用ラベルシート | A4 | 1 | 1 | スーパーファイン紙 |
| フォトシールフリーカット ^{*1 *2} | ハガキ | 1 | 1 | フォトシール |
| ミニフォトシール ^{*1 *2 *3} | ハガキ (16 分割) | 1 | 1 | フォトシール |
| アイロンプリントペーパー | A4 | 1 | 1 | アイロンプリントペーパー |
| 両面マット名刺用紙 ^{*4} | A4 | 1 | 1 | 両面マット名刺用紙 ^{*5} |

*1 : シール用紙のパッケージに入っている給紙補助シートは、本製品では使用しません。
 *2 : Epson Color 対応
 *3 : コンピュータからミニフォトシールに印刷するには、「Epson Photo+」などハガキサイズ 16 分割シールに対応したアプリケーションソフトが必要です。
 *4 : 操作パネルからのコピーや印刷には使えません。「Epson Photo+」など両面マット名刺用紙のレイアウトに対応したアプリケーションソフト (Windows のみ対応) が必要です。詳しくはエプソンのウェブページ「よくあるご質問 (FAQ)」をご覧ください。
epson.jp/faq/
 製品カテゴリーからお使いの製品を選択して、「両面マット名刺」などのキーワード入力で検索できます。
 *5 : セットした用紙の情報登録のみ。操作パネルからの印刷は非対応。

市販の印刷用紙

市販の印刷用紙は、用紙の特性によって、プリンターでうまく送られないことがあります。以下を参照し、対処方法をお試しください。

📄 42 ページ「用紙がうまく送られない (用紙なしエラーが発生する)」

普通紙

| 用紙名称 | 用紙サイズ | セット可能枚数 ^{*1} | | 用紙種類 (操作パネル) |
|-------------------------------|--|-----------------------|-------|-----------------|
| | | 用紙トレイ | 手差し給紙 | |
| コピー用紙 事務用普通紙 ^{*2} | A4、Letter、B5、A5、 A6、B6 | 100 | 1 | 普通紙 |
| | Legal | 10 | 1 | |
| | ユーザー定義サイズ ^{*3} (mm) 89 × 127 ~ 215.9 × 1200 | 1 ^{*4} | 1 | |

*1 : 対応用紙厚は 64 ~ 90 g/m²
 *2 : 穴あき用紙にも対応していますが、セットできるのは手差し給紙のみです。
 *3 : 操作パネルからのコピーや印刷には使えません。
 *4 : 用紙トレイにセットできるサイズは 89 × 127 ~ 215.9 × 355.6 です。その他のサイズは手差し給紙にセットしてください。

ハガキ用紙 (日本郵便株式会社製)

| 用紙名称 | 用紙サイズ | セット可能枚数 | | 用紙種類 (操作パネル) 宛名面は全て「ハガキ宛名面」(往復ハガキを除く) |
|---------------------|-------|---------|-------|--|
| | | 用紙トレイ | 手差し給紙 | |
| 郵便ハガキ ^{*1} | ハガキ | 40 | 1 | 通信面 : 郵便ハガキ |
| 郵便ハガキ (インクジェット紙) | ハガキ | 40 | 1 | 通信面 : 郵便ハガキ (インクジェット紙) |
| 郵便ハガキ (インクジェット写真用) | ハガキ | 40 | 1 | 通信面 : 郵便ハガキ (インクジェット写真用) |
| 往復ハガキ | 往復ハガキ | 20 | 1 | 郵便ハガキ ^{*2} |

*1 : 慶弔用ハガキや写真店などでプリントした (写真を貼り合わせた) ハガキなど、厚手のハガキは手差し給紙にセットしてください。
 *2 : セットした用紙の情報登録のみ。操作パネルからの印刷は非対応。

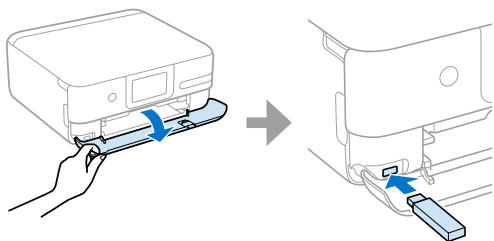
封筒

| 用紙名称 | 用紙サイズ | セット可能枚数 ^{*1} | | 用紙種類 (操作パネル) |
|--------------------|------------------------|-----------------------|-------|-----------------|
| | | 用紙トレイ | 手差し給紙 | |
| 長形封筒 ^{*2} | 長形 3 号、4 号 | 10 | 1 | 封筒 |
| 洋形封筒 ^{*3} | 洋形 1 号、2 号、3 号、 4 号 | 10 | 1 | |

*1 : 対応用紙厚は 75 ~ 100 g/m²
 *2 : Mac OS からの印刷は非対応
 *3 : 宛名面のみ対応

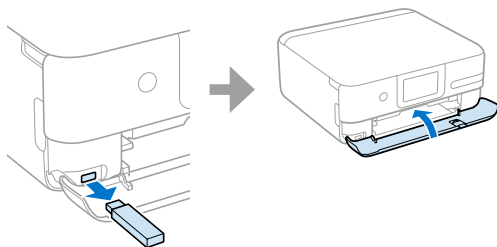
外部メモリーのセットと取り外し

USB 接続機器をセットする



本製品で対応している USB 接続機器の最大容量は 2TB までです。対応フォーマットについては、『ユーザーズガイド』（Web マニュアル）の「対応 USB 接続機器の仕様」をご覧ください。

USB 接続機器を取り外す



！重要

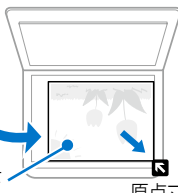
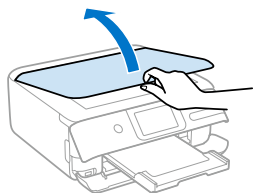
動作中に USB 接続機器を取り外すと、保存されているデータが壊れることがあります。

原稿のセット

！重要

照明などの光が原稿台に直接入らないような場所に、プリンターを置いてください。光が強いとコピーやスキャンした結果が白くなることがあります。

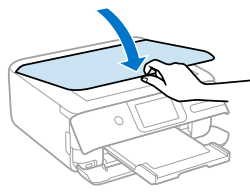
- ① 原稿カバーを開ける — ② 原稿を置く — ③ 原稿カバーをゆっくり閉める



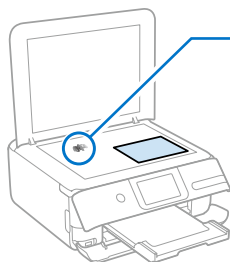
読み取る面は下

原点マーク

スキャン結果の端が欠けたときは、原稿を原稿台のフチから少し離してセットしてください。



原稿を上手に読み込むためのポイント



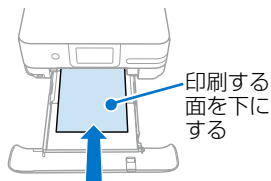
原稿台にゴミや汚れがあると、それを含めた範囲がスキャンされるため、位置が大きくずれたり画像が小さくなったりします。読み取り前に、ゴミや汚れを取り除いてください。



写真印刷の基本～操作の流れ～

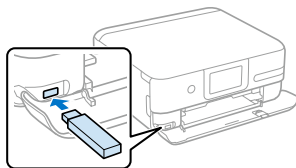
外部メモリーの写真を印刷しよう

1 印刷用紙をセットする



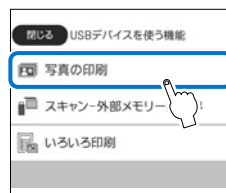
15 ページ
「用紙のセット」

2 外部メモリーをセットする



21 ページ「外部メモリーのセットと取り外し」

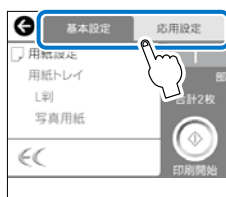
3 「写真の印刷」を選択する



プリンターで表示できる写真は9,990枚までです。また、一回の印刷で選択できる写真は999枚までです。

6 印刷枚数を選択する

必要に応じて「応用設定」タブを選択し、設定を変更します。

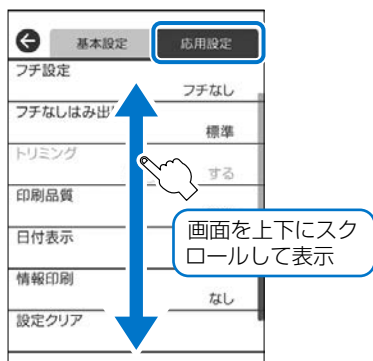


7 ◆をタップする



印刷の設定をするには

「基本設定」または「応用設定」のタブを選択して、必要な項目を設定します。



◆「基本設定」タブ

用紙設定

使用する給紙装置を選択します。●を選択すると用紙のサイズと種類を選択できます。

◆「応用設定」タブ

フチ設定

- ・フチなし：周囲に余白（フチ）なしで印刷します。画像を用紙から少しはみ出るくらいに拡大して、用紙端に余白が出ないように印刷します。
- ・フチあり：周囲に余白（フチ）を付けて印刷します。

フチなしはみ出し量

フチなし印刷では、画像を用紙から少しはみ出るくらいに拡大して、用紙端に余白が出ないように印刷します。ここでは、はみ出しの度合いを選択できます。

トリミング

画像データと用紙サイズの縦横比が異なる場合、画像の短辺を用紙の短辺に合わせて印刷領域いっぱい印刷します。長辺は印刷領域からはみ出る部分が切り取られます。また、パノラマ写真では設定が無効になることがあります。

印刷品質

「きれい」を選択すると、高品質で印刷できますが、印刷に時間がかかります。

日付表示

写真の撮影日または保存日を入れて印刷するときに、日付の表示形式を選択します。レイアウトによっては日付が印刷できません。

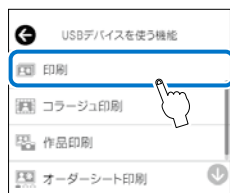
おすすめのコンピューター用アプリEpson Photo+(エプソンフォトプラス)

外部メモリーに大量の写真が入っているときは、アプリからの印刷をおすすめします。

詳しくは『ユーザーズガイド』（Web マニュアル）をご覧ください。



4 [印刷] を選択する



5 印刷する写真を選択して、[次へ] を選択する



写真の絞り込みができます



画像の編集ができます



写真選択画面で ⚠ と表示されたら…

- ・ ファイル名が長いためプリンターで認識できません。コンピューターまたはスマートフォンから印刷してください。
- ・ 本製品に対応していない画像ファイルです。『ユーザーズガイド』（Web マニュアル） - 「印刷できるファイルの仕様」をご確認ください。



- ・ 印刷後は用紙をしっかりと乾燥させてから保存してください。
- ・ マルチカードリーダーを使ってメモリーカードの写真を印刷することもできます。

[全画面表示] でできること



写真選択メニューを表示します。[写真絞り込み] を選択すると、絞り込みの方法を日付で設定できます。



撮影日やシャッタースピードなどのExif 情報を表示できます。



写真を拡大または縮小して表示します。ピンチイン、ピンチアウトで調整し、スライドで表示位置を移動できます。ここでの表示は印刷に影響ありません。

📖 13 ページ「画面の操作」



写真編集メニューを表示します。編集後は [閉じる] を選択します。

- ・ **ズーム / 回転**：写真の印刷範囲（切り取る部分）を設定します。印刷範囲枠を移動したり、枠の四隅で枠のサイズを変更したりできます。また、枠を縦横に回転することもできます。
- ・ **フィルター**：モノクロやセピアなどのフィルターの設定をします。
- ・ **自動画質補正**：画質補正方法を選択します。自動、人物、風景、夜景を選択するとエプソン独自の画像解析、処理技術を用いて自動的に画像を高画質にして印刷します。
- ・ **赤目補正**：赤く撮影された目の色を補正します。元のファイルは補正しません。画像によっては赤目以外の部分が補正されることがあります。
- ・ **明るさ調整**：画像全体の明るさを調整します。
- ・ **コントラスト**：画像の明るい部分と暗い部分の差を調整します。
- ・ **シャープネス**：画像の輪郭を強調したりぼかしたりします。
- ・ **鮮やかさ調整**：画像の鮮やかさを調整します。
- ・ **編集を解除**：写真の編集を解除します。

情報印刷

- ・ **なし**：情報を付けずに印刷します。
- ・ **撮影情報印刷**：写真データのExif 情報（シャッター速度、F 値、ISO 感度）を印刷します。ただし、記録されていない情報は印刷されません。
- ・ **文字合成印刷**：デジタルカメラ側で設定した文字情報が印刷できます。文字情報の設定はデジタルカメラのマニュアルをご覧ください。L 判、2L 判、KG サイズ、ハイビジョンサイズの用紙にフチなし設定をするとこの印刷ができます。
- ・ **ランドマーク印刷**：ランドマーク対応のデジタルカメラで撮影した写真データに記録された、地名やランドマーク名を印刷します。カメラがランドマークに対応しているかどうかは、各社のウェブサイトをご覧ください。L 判、2L 判、KG サイズ、ハイビジョンサイズの用紙にフチなし設定をするとこの印刷ができます。

設定クリア

印刷設定を購入時の状態に戻します。

他にもっとできる 写真印刷の楽しみ方



プリンターには、日々のさりげない一瞬を撮った写真をもっと素敵に形で残す楽しみ方がたくさんあります。ここではおすすめの写真印刷機能を紹介します。

【写真の印刷】または【いろいろ印刷】のメニューからできます。



コラージュ印刷

背景に柄や写真を組み合わせてコラージュ印刷する



写真コラージュ



写真をシールにする



シール印刷



フォトシールフリーカット



ミニフォトシール

証明写真のサイズで印刷する



証明写真印刷



フォトブックを作る



フォトブック印刷



作品印刷

フォトフレームに入れた写真のようにフチを付ける



フチを付けて印刷

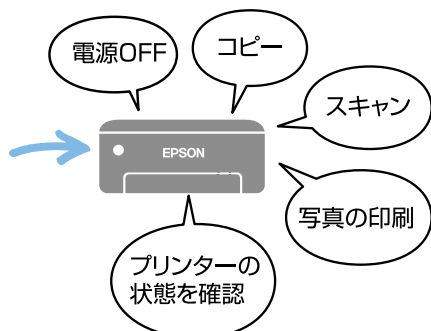


アプリでプリンターをもっと活用しよう



スマートフォン用アプリ Epson Smart Panel

スマートフォンからプリンターを簡単に操作
できます。



フォーム印刷

柄つきの紙を印刷する（デザインペーパー）



デザインペーパー



お気に入りの写真が入ったカレンダーや便箋、メッセージカードを
作ったり、スケジュール表やノート罫線のテンプレートを印刷する



罫線印刷



便箋



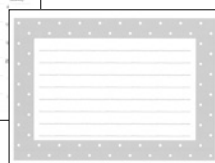
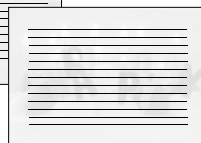
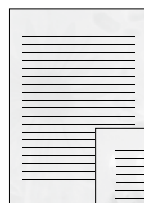
スケジュール表



カレンダー

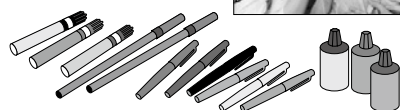


メッセージカード



手書き合成

写真に手書き文字を合成して印刷する



塗り絵印刷

写真を下絵にした塗り絵を印刷する



年賀状やハガキを印刷しよう

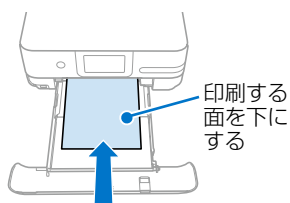
手書き文字を合成したいとき

以下の手順で外部メモリーの写真と手書き文字を合成して印刷しましょう。

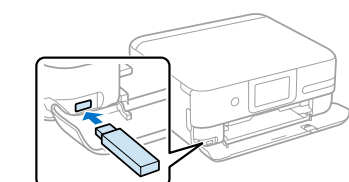


- 1 印刷用紙をセットする — 2 外部メモリーをセットする — 3 [いろいろ印刷] を選択する

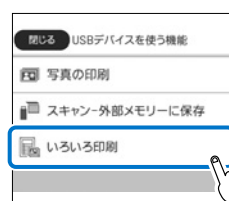
A4 普通紙を用紙トレイにセットしてください。



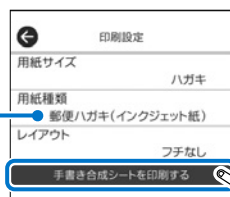
15 ページ「用紙のセット」



21 ページ「外部メモリーのセットと取り外し」

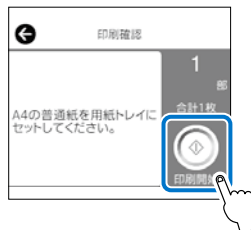


- 7 ハガキを選択して、[手書き合成シートを印刷する] を選択する — 8 ◇ をタップする — 9 文字やイラストを書き込む



インクジェット紙に印刷するときは「郵便ハガキ（インクジェット紙）」を選ぶ

- 8 ◇ をタップする
写真に手書き文字を入れるためのシートを印刷します。



テンプレートを使いたいとき

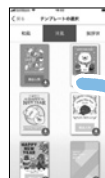
アプリを使うといろいろなテンプレートから選べるので便利です。コンピューターやスマートフォンからの文字の追加もでき、簡単に年賀状や挨拶状を作れます。



コンピューター用アプリ
Epson Photo+



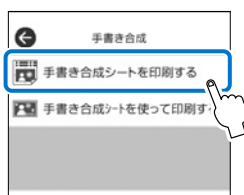
スマートフォン用アプリ
Epson カラリオ年賀



コンピューター用アプリから印刷するには、エプソン純正のプリンタードライバーのインストールが必要です。

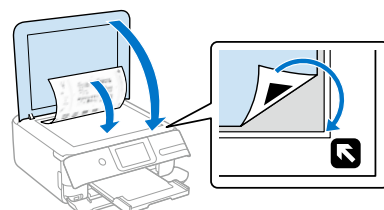
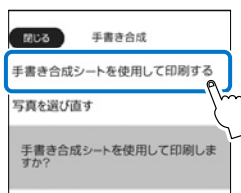
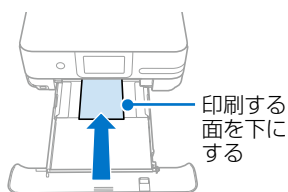
📖 10 ページ「コンピューターと接続する」

- 4 [手書き合成] を選択する — 5 [手書き合成シートを印刷する] を選択する — 6 印刷する写真を選択し、[次へ] を選択する



- 10 印刷用紙をセットする — 11 [手書き合成シートを使用し — 12 9 で書き込んだシートを
ハガキを用紙トレイにセット
て印刷する] を選択する
スキャンする

ハガキを用紙トレイにセット
してください。



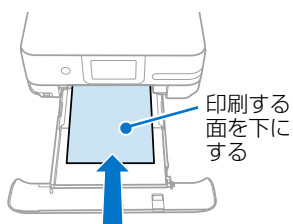
📖 15 ページ「用紙のセット」

あとは画面の案内に従って
印刷すればできあがり

コピーの基本～操作の流れ～

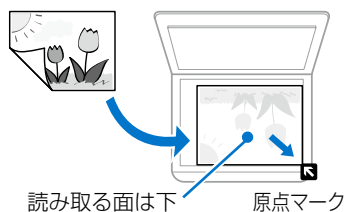
コピーの基本操作を覚えよう

① 印刷用紙をセットする



📄 15 ページ「用紙のセット」

② 原稿を置く

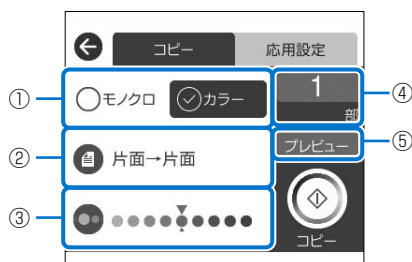


📄 21 ページ「原稿のセット」

③ [コピー] を選択する



コピーの基本設定 - コピータブ -



① モノクロ / カラー

原稿をモノクロ（白黒）とカラーのどちらでコピーするかを選択します。

② 両面

両面コピーするときは、項目を選択して [片面→両面] を選択します。

③ 濃度

項目を選択し、[+] や [-] を選択して濃度を選択します。

④ 部数

項目を選択し、コピー部数を入力します。

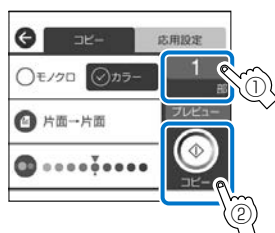
⑤ プレビュー

スキャンした画像を確認できます。

4 コピーの設定をする

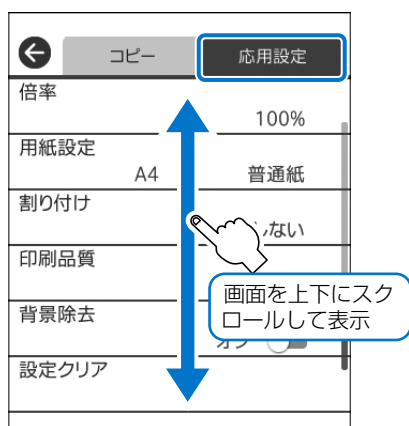


5 部数を入力して ◆ をタップする



コピーの応用設定 - 応用設定タブ -

[応用設定] タブから設定します。



倍率

拡大または縮小コピーの倍率を設定します。数値を選択して、拡大または縮小の倍率を、25 ~ 400%の範囲で指定します。

- ・ **等倍**：100%の倍率でコピーします。
- ・ **オートフィット**：原稿のスキャン範囲を自動で検出して、用紙サイズに合わせた倍率で拡大または縮小します。原稿に余白がある場合、原点側の余白はスキャン範囲に含まれますが、原点から反対側の余白は切り取られることがあります。
- ・ **A4 → ハガキ、2L 判 → ハガキなど**：
定形サイズの前稿（スキャン範囲）を、定形サイズの用紙に合わせた倍率で拡大または縮小します。

用紙設定

使用する給紙装置を選択します。☑️を選択すると用紙のサイズと種類を選択できます。

割り付け

- ・ **しない**：1 枚の前稿を、1 枚の用紙にコピーします。
- ・ **2in1**：2 枚の前稿を、1 枚の用紙に 2 面割り付けでコピーします。

印刷品質

コピーの画質を選択します。[きれい] を選択すると、高品質で印刷できますが、印刷に時間がかかります。

背景除去

前稿の紙の色（背景色）を検出して薄くします。背景色が濃い、または検出できないときは、薄くしないでコピーすることがあります。

設定クリア

コピー設定を購入時の状態に戻します。

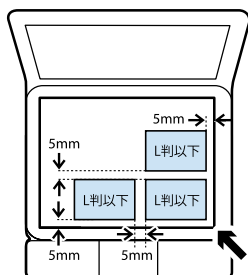
他にももっとできる いろいろなコピーのしかた

プリンターには文書のコピーだけでなく、もっと便利なコピー機能があります。
【いろいろ印刷】のメニューから入ります。



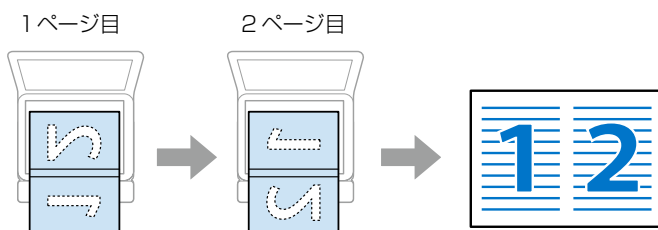
原稿の置き方ポイント

写真コピー

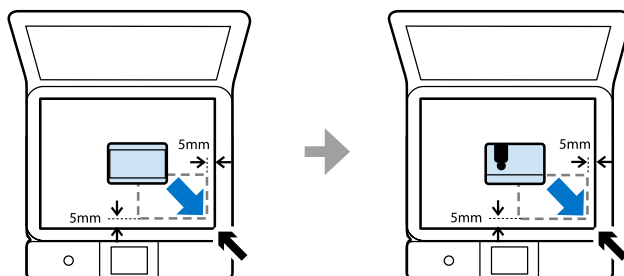


原稿台の端から 5 mm 離して置きます。
L 判サイズなら 3 枚まで、KG サイズなら 2 枚まで同時に置けます。
サイズが異なる写真も同時に置けます。複数枚の写真を置くときは、それぞれの写真を 5 mm 離して置いてください。

見開きコピー



IDカードコピー



いろいろなコピー

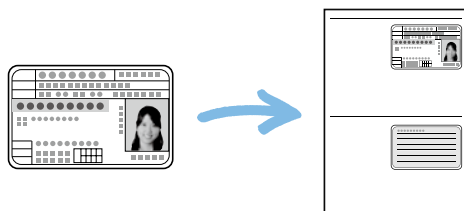
写真をコピーしよう




写真を簡単に焼き増しできます。色あせた写真を元の色に近づけてコピーすることもできます。

 写真コピー

カードをコピーしよう



免許証や、保険証などのIDカードを片面ずつスキャンして、A4サイズ紙の片面に並べてコピーします。

 IDカードコピー

フチなしでコピーしよう



原稿を拡大して、用紙いっぱいに隙間なく印刷します。原稿によっては用紙端で切れることがあります。

 フチなしコピー

アイロンペーパーにコピーしよう




アイロンプリントペーパーなどに、画像を左右反転してコピーします。

 ミラーコピー

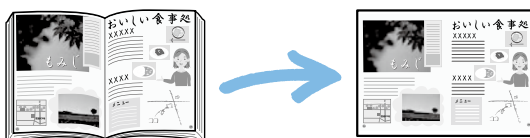
1枚の原稿を割り付けてコピーしよう



1枚の原稿を1枚の用紙に割り付けてコピーします。切り取り線を付けてコピーすることもできます。

 リピートコピー

冊子をコピーしよう



A4またはB5サイズの冊子や本の見開き2ページ分の原稿を、1枚の用紙にコピーします。

 見開きコピー

スキャンの基本～操作の流れ～

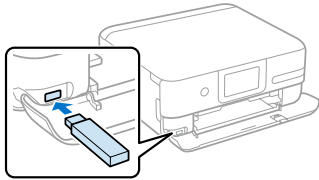
スキャンした画像データを保存してみよう



写真や雑誌などのスキャンした画像を、外部メモリーやコンピューターなどに保存できます。

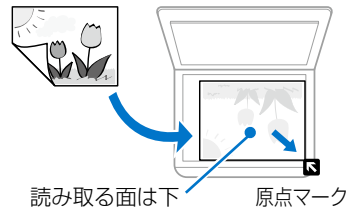
外部メモリーへの保存のしかた

1 外部メモリーをセットする



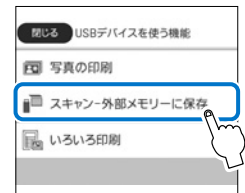
☞ 21 ページ「外部メモリーのセットと取り外し」

2 原稿を置く

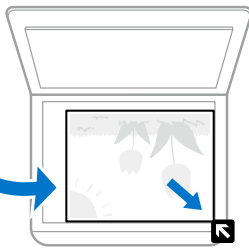
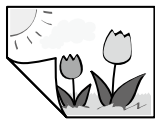


☞ 21 ページ「原稿のセット」

3 「[スキャン - 外部メモリーに保存]」を選択する



スキャンデータの保存先



外部メモリー

外部メモリーに保存するときに選択します
スキャンした画像を外部メモリーに保存できます。



コンピューター

コンピューターに保存するときに選択します



クラウド

クラウドサービスに保存するときに
選択します
事前に Epson Connect (エプソンコネクト)
の設定が必要です。

！重要

お使いのコンピューターに
Epson Scan 2 (エプソン
スキャン ツー) と、Epson
ScanSmart (エプソン スキャ
ンスマート) がインストール
されている必要があります。

保存の種類

- コンピューターにスキャンデータを送る：
スキャンした画像をコンピューターで確認し
てから保存します。
- JPEG で保存する：
JPEG 形式で保存します。
- PDF で保存する：
PDF 形式で保存します。

4 スキャンの設定をする

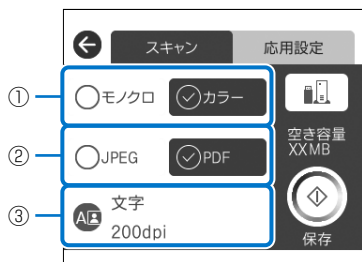


必要に応じて応用設定
をします。

5 ④ をタップする



スキャンの基本設定 - スキャンタブ -



① モノクロ / カラー

原稿をモノクロでスキャンするか、カラーでスキャンするかを選択します。

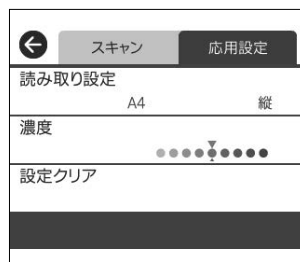
② JPEG / PDF

スキャンした画像の保存形式を選択します。

③ 品質設定

- 原稿種類：原稿の種類を選択します。
- 解像度：スキャン解像度を選択します。

スキャンの応用設定 - 応用設定タブ -



読み取り設定

- **読み取りサイズ**：スキャンするサイズを選択します。文字や画像の周りの余白を自動的に切り取ってスキャンするときは、[自動キリトリ] を選択します。原稿台で読み取り可能な最大範囲をスキャンするときは、[最大範囲] を選択します。
- **原稿の向き**：原稿の向きを選択します。

濃度

スキャン画像の濃度を選択します。

設定クリア

スキャン設定を購入時の状態に戻します。

インクの補充

！重要 安全にお取り扱いいただくために、インクボトルに関する注意事項を必ずお読みください。
『ユーザーズガイド』(Web マニュアル) - 「インクボトル取り扱い上のご注意」

△ 注意 スキャナーユニットを開閉するときは、手や指を挟まないように注意してください。けがをするおそれがあります。

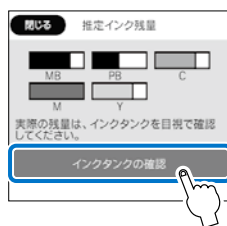
インク残量を確認する

1 ホーム画面の **インクアイコン** を選択する



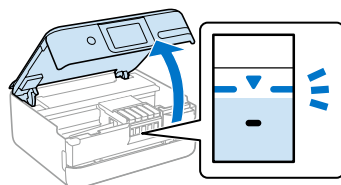
2 インク残量を確認する

インク残量の目安が表示されます。実際の残量を確認する場合は、[インクタンクの確認]を選択します。



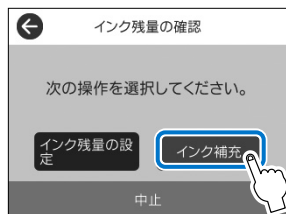
3 画面の案内に従って、インク残量を目視で確認する

確認後はスキャナーユニットを開けて、[中止]を選択してください。

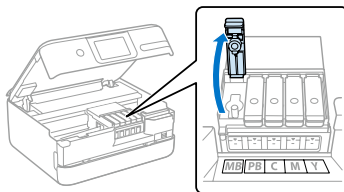


インクを補充する

1 インク残量を確認する の ①～③を行い、[インク補充]を選択する

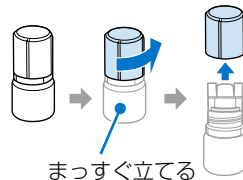


2 補充する色のインクタンクキャップを開ける



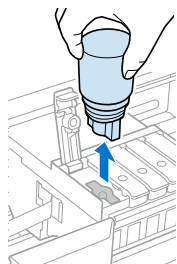
！重要 インクタンクの色と補充したいインクの色が合っていることを確認してください。

3 インクボトルを袋から取り出し、キャップを開ける



！重要 インクをこぼさないよう注意してください。

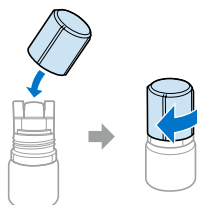
6 上限線までインクが入ったらボトルを抜く



！重要

- ボトルにインクが残っていますが、無理に再注入しないでください。
- ボトルをタンクに挿したままにしないでください。ボトルの破損やインク漏れの原因となります。



7 ボトルのキャップをしっかりと締める



ボトルにインクが残ったらキャップをしっかりと締めて、まっすぐ立てて保管してください。

純正インクボトルのご案内

プリンター性能をフルに発揮するためにエプソン純正品のインクボトルを使用することをお勧めします。
純正インクボトルは以下の通りです。

| 単体 | アイコン | 商品名 | 型番 | アイコン | 商品名 | 型番 |
|----|---|-----------------|----------|--|-----------------|----------|
| |  ケンダマ | ケンダマ マットブラック | KEN-MB |  タケトンボ | タケトンボ フォトブラック | TAK-PB |
| | | ケンダマ マットブラック L | KEN-MB-L | | タケトンボ フォトブラック L | TAK-PB-L |
| | | ※「L」は増量インクボトルです | | | タケトンボ シアン | TAK-C |
| | | | | | タケトンボ シアン L | TAK-C-L |
| | | | | | タケトンボ マゼンタ | TAK-M |
| | | | | | タケトンボ マゼンタ L | TAK-M-L |
| | | | | | タケトンボ イエロー | TAK-Y |
| | | | | | タケトンボ イエロー L | TAK-Y-L |
| | | | | | | |

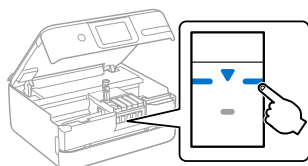
※「L」は増量インクボトルです

| | 商品名 | 型番 |
|-----|-----------------|----------|
| セット | ケンダマ・タケトンボ5色パック | KETA-5CL |
| | タケトンボ4色パック | TAK-4CL |

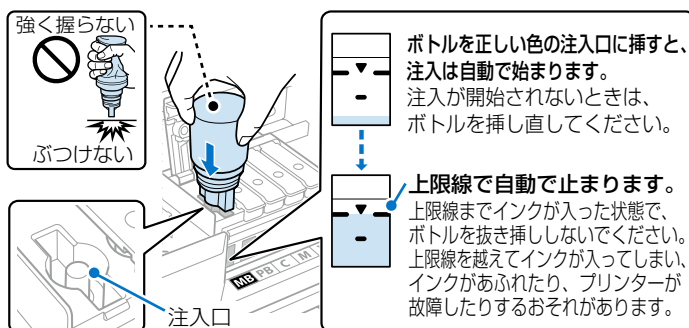
！重要

指定外のインクを使用すると、プリンター本体や印刷品質に悪影響が出るなどプリンター本来の性能を発揮できないことがあります。純正品以外の品質や信頼性について保証できません。指定外のインクの使用に起因して生じた本体の損傷、故障については、保証期間内であっても有償修理となります。

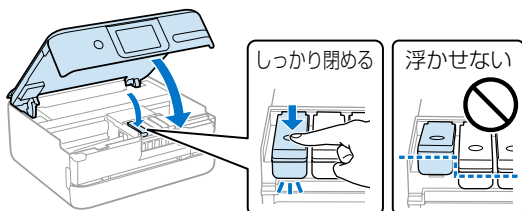
4 タンクの上限線を確認する



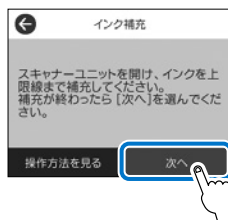
5 注入口に合わせてボトルを挿して、インクがタンクの上限線で自動で止まるまで待つ



8 タンクキャップとスキャナーユニットを閉める



9 [次へ]を選択する



10 画面の案内に従って、インク残量を更新する

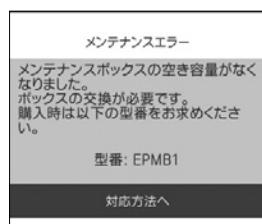
！重要

インク残量を更新しないと、インクを補充してもインク残量表示が変わりません。

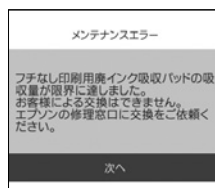
メンテナンスボックスの交換

メンテナンスボックスは、クリーニングや印刷中に排出される廃インクを溜める容器です。空き容量が少なくなったら、早めに新しいメンテナンスボックスを用意してください。

プリンターの画面に以下の画面が表示されたら交換します。



以下の画面が表示されたときは、エプソンの修理窓口
に交換をご依頼ください。

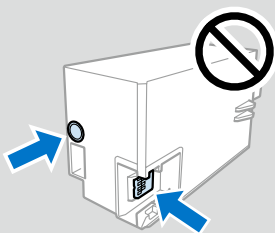


40 ページ
「操作パネルにメッ
セージが表示された」

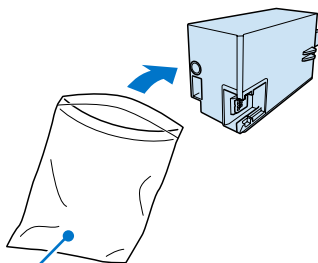
交換方法

！重要

イラストで示した部分には触らないでください。プリンターが正常に動作しなくなったり、インクが付着したりするおそれがあります。

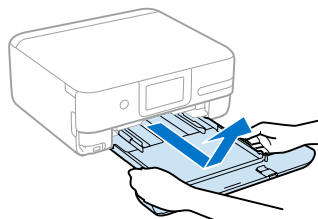


1 新しいメンテナンスボックスを袋から出す

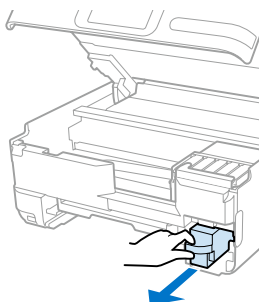


6 で使用済みメンテナンスボックスを入れるために使用します。

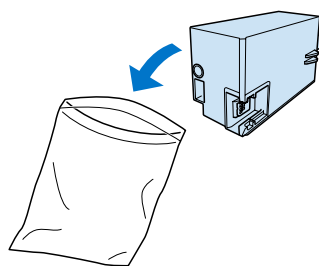
2 用紙トレイを引き抜く



5 使用済みメンテナンスボックスを引き出す



6 使用済みメンテナンスボックスを付属の袋に入れる



メンテナンスボックスの型番

メンテナンスボックスは、お客様ご自身で購入・交換が可能な部品です。エプソン純正品のメンテナンスボックスを使用することをお勧めします。純正品の型番は以下の通りです。

型番：EPMB1

！重要

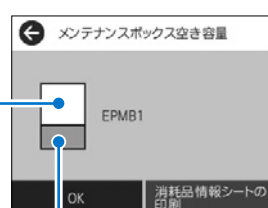
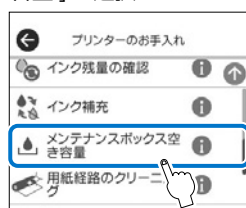
一度装着されたメンテナ
ンスボックスは、他のプ
リンターでは使用できま
せん。

メンテナンスボックスの空き容量を確認する

ホーム画面を右にスライドして【プリンターのお手入れ】を選択する

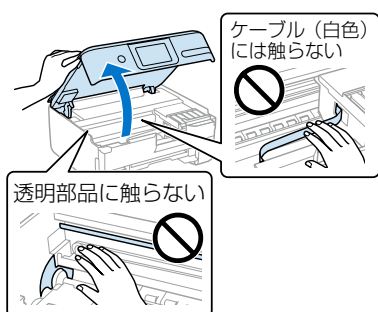


【メンテナンスボックス空き容量】を選択

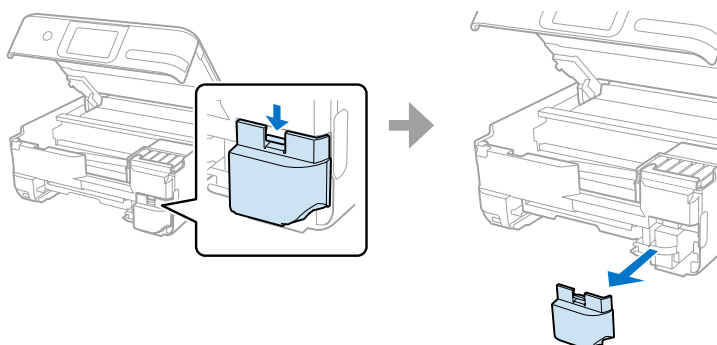


空き容量
廃インク量

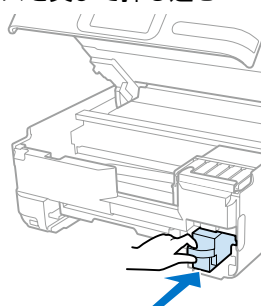
③ スキャナーユニットを開ける



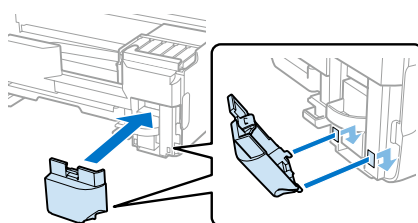
④ ツメを押して、カバーを取り外す



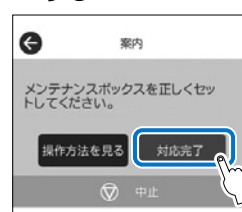
⑦ 新しいメンテナンスボックスを奥まで挿し込む



⑧ カバーを取り付ける



⑨ 【対応完了】を選択する



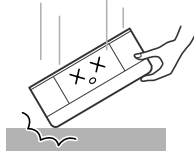
使用済みのインクボトルの廃棄

一般家庭でお使いの場合は、ポリ袋などに入れて、必ず法令や地域の条例、自治体の指示に従って廃棄してください。
事業所など業務でお使いの場合は、産業廃棄物処理業者に廃棄物処理を委託するなど、法令に従って廃棄してください。

知っておきたいポイント

プリンターに無理な衝撃を与えない

設置や移動時にプリンターに衝撃を与えると、プリントヘッド内に気泡が入ってしまい、インクが出なくなる可能性があります。
ゆっくり、優しく扱ってください。



移動させた後は、ノズルチェックとヘッドクリーニングをすることをお勧めします。

☞ 48 ページ「ノズルチェックとプリントヘッドのクリーニング」

ファームウェアアップデートで機能を最新の状態に保つ

プリンターがインターネットに接続されていると、操作パネルでプリンターのファームウェアが更新できます。今まで起こっていたトラブルの解消、機能の改善が追加されますので、最新版にしてお使いください。ホーム画面を右にスライドして「設定」-「ファームウェアのアップデート」の順にタップして、アップデートします。



「定期通知設定」を有効にしておくと新しいファームウェアがあるときに定期的に確認してお知らせします。

紙詰まりや給紙不良を防ぐには

以下の点に注意してください。

- **用紙を正しくセットする。** ☞ 15 ページ「用紙のセット」

用紙は用紙トレイの奥に突き当ててセットし、用紙ガイドを用紙の側面にぴったり合わせます。

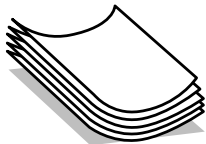
用紙のセット可能枚数を超えてセットしないでください。☞ 19 ページ「印刷できる用紙とセット枚数」

- **使用できない用紙をセットしない。** ☞ 15 ページ「使用できない用紙」

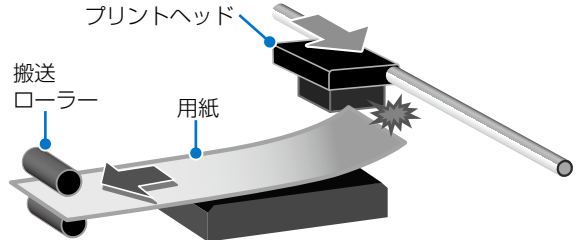
平らでまっすぐな用紙を使用してください。

3mm 以上反った用紙に印刷すると、プリントヘッド（インク吐出部）と用紙印刷面が接触し、うまく印刷できないことがあります。用紙が反っているときは、反りと反対に丸めるなどして平らにしてください。

用紙が 3mm 以上
反っている状態



このまま使うと...



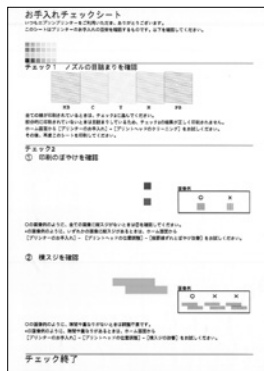
- **用紙を正しく保管する。**

使う分だけ袋から出し、残った用紙は包装紙に入れて密閉したら、高温・高湿・直射日光を避けて暗所に保管してください。紙は湿度によって、吸湿や乾燥を繰り返します。このためパッケージに戻さないと、吸湿によって紙が反ったりホコリが付いたりします。

きれいに印刷できないときは

きれいに印刷できないときは、A4 普通紙をセットし、ホーム画面を右にスライドして「プリンターのお手入れ」-「お手入れチェックシート」を印刷してください。

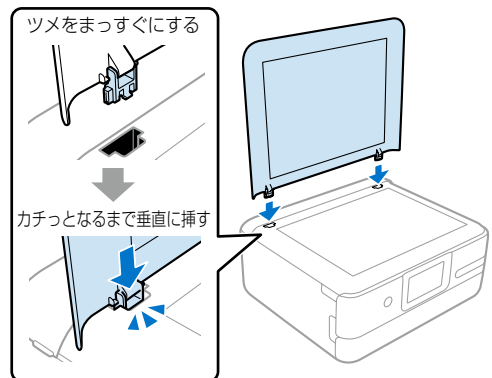
シートに記載のチェック項目に沿ってお試してください。



☞ 48 ページ「ノズルチェックとプリントヘッドのクリーニング」

原稿カバーが外れたときは

手差し給紙カバーを開け、原稿カバーのツメをまっすぐにした状態で、垂直に挿してください。



プリントヘッド（ノズル）の目詰まりを防止するために

プリントヘッドの目詰まりとは？

インクの乾燥などにより、プリントヘッドのノズル（インクを出す穴）が詰まってしまうことがあります。ノズルが詰まると、印刷結果にスジ（線）が入ったり、色合いがおかしくなったりします。

また、目詰まりがひどいときには白紙で印刷されることもあります。



正常

こんな結果に・・・



全体や部分的にスジが入る

なぜ目詰まりを起こすの？

油性ペンなどにペン先の乾燥を防ぐキャップがあるように、プリンターにもインクの乾燥を防ぐためのキャップがあります。

⏻ ボタンを押して電源を切ると、自動的にキャップがされるようになっています。しかし、完全に電源が切れる前にコンセントを抜くと、正しくキャップがされず、インクが乾燥して目詰まりが発生してしまいます。

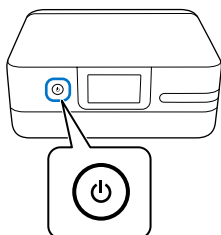


目詰まりを防止するために

電源の入 / 切は、必ず ⏻ ボタンで行ってください。

⏻ ランプ点滅中は、プリントヘッドのキャップ動作をしています。⏻ ランプが消灯するまでは、コンセントを抜いたりテーブルタップのスイッチを切ったりしないでください。

⏻ ボタンでオン・オフ



目詰まりを直すには？

まずはノズルチェックを行い、必要に応じてプリントヘッドのクリーニングを実行してください。

🔗 48 ページ「ノズルチェックとプリントヘッドのクリーニング」

プリントヘッドのクリーニングを実行しても、白紙のまま出てくるときは用紙サイズの設定が異なっているかもしれません。以下のページで確認してみてください。

🔗 44 ページ「きれいに印刷できない」

困ったときは

サービスとサポートのご案内

40 ページ「困ったときは」のトラブル対処方法を試しても解決しないときは、『ユーザーズガイド』（Web マニュアル）に記載の「サービスサポートのご案内」をご確認のうえ、各種窓口まで問い合わせください。

☞『ユーザーズガイド』（Web マニュアル）-「サービスとサポートのご案内」

操作パネルにメッセージが表示された

プリンターの画面にメッセージが表示されたら、画面の案内または以下の対処方法に従ってトラブルを解決してください。

| | メッセージ | 解決方法 |
|---|--|--|
| あ | アドレスとサブネットマスクの組み合わせが有効ではありません。 詳しくはマニュアルをご覧ください。 | IP アドレス、またはデフォルトゲートウェイに正しい値を入力してください。正しい値がわからない場合は、ネットワーク設定をした方に確認してください。 |
| い | インクが正常に出ていません。ノズルの状態が改善されないため終了します。 詳しくはマニュアルをご覧ください。 | ノズルの目詰まりが改善されない場合は、以下のいずれかを実施してください。 <ul style="list-style-type: none">ほとんどのノズルが目詰まりしている状態で「強力クリーニング」を実行しても解消されない：印刷しない状態で 12 時間以上放置した後、1 回ノズルチェックとヘッドクリーニングを実行して、再度ノズルチェックを実行します。まだ目詰まりが改善されないときは、もう 1 回ヘッドクリーニングを実施後に、ノズルチェックを実行してください。それでも改善されないときは、エプソンの修理窓口に修理を依頼してください。プリントヘッドのクリーニングを 3 回実施した後に 12 時間以上放置してノズルチェックを実行し、1 回クリーニングとノズルチェックを実行後に「強力クリーニング」を実行しても解消されない：エプソンの修理窓口にご相談ください。 ☞ 54 ページ「お問い合わせ先」 |
| | 以下にアクセスするか、マニュアルを確認してください。確認後、「了解」を選択してください。 | パネルに表示されているコードを読み取れないときは、以下を参照してスマートフォンと接続してください。 ☞『ユーザーズガイド』（Web マニュアル）-「スマートフォンとの接続設定をする」 |
| こ | コンピューターとの通信エラーが発生しました。コンピューターとの接続を確認してください。 | コンピューターとプリンターを正しく接続してください。ネットワークで接続しているときは、コンピューターからネットワーク接続する方法の説明をご覧ください。スキャン中にこのメッセージが表示された場合は、EpsonScan 2（エプソン スキャン ツー）と Epson ScanSmart（エプソン スキャンスマート）がコンピューターにインストールされているか確認してください。 ☞『ユーザーズガイド』（Web マニュアル）-「コンピューターとの接続設定をする」 |
| | このサービスを利用するには、ルート証明書のアップデートが必要です。 | Web Config（ウェブ コンフィグ）を起動してルート証明書を更新してください。 ☞『ユーザーズガイド』（Web マニュアル）-「Web ブラウザーから Web Config を起動する」 |
| | この機能を使うには、コンピューターにソフトウェアをインストールする必要があります。詳しくはマニュアルをご覧ください。 | Epson ScanSmart（エプソン スキャンスマート）をインストールしてください。 ☞『ユーザーズガイド』（Web マニュアル）-「ソフトウェアを個別にインストールする」 |
| | コンピューターが見つからないときは、以下をご確認ください。 <ul style="list-style-type: none">プリンターとコンピューターの接続（USB またはネットワーク）必要なソフトウェアのインストールコンピューターの電源ファイアウォールなどの設定再探索の実行 詳しくはマニュアルをご覧ください。 | コンピューターと接続できているか確認してください。 ☞『ユーザーズガイド』（Web マニュアル）-「接続状態を確認する」 Epson ScanSmart（エプソン スキャンスマート）がインストールされていないときはインストールしてください。 ☞『ユーザーズガイド』（Web マニュアル）-「ソフトウェアを個別にインストールする」 |

| | メッセージ | 解決方法 |
|---|--|---|
| こ | コンピューターでプリンターのポート設定 (IP アドレスなど) やドライバーの状態が正しいか確認してください。詳しくはマニュアルをご覧ください。 | プリンタードライバーの [ユーティリティ] タブで [印刷待ち状態表示] をクリックします。 [プリンター] メニューの [プロパティ] - [ポート] で、以下の正しいポートが選択されていることを確認してください。 USB 接続: [USBXXX]、ネットワーク接続: [EpsonNet Print Port] |
| | コンピューターで、印刷ポートの設定や、ドライバーの状態などを確認してください。詳しくはマニュアルをご覧ください。 | |
| し | システムエラー 電源を入れ直してください。 それでもこのメッセージが表示されるときはエプソンの修理窓口にご相談ください。 エラーコード 例) 300101 上記のエラーコードは一例です。 | 以下を実施してください。 ①プリンターの電源を入れ直します。 ②無線 LAN で接続している場合は、無線 LAN ルーターの電源を入れ直します。それでも同じメッセージが表示されるときは修理が必要です。エラーコードを控えてから、エプソンの修理窓口にご連絡ください。 ☞ 54 ページ「お問い合わせ先」 |
| せ | 設定画面自動表示をオフにします。一部の機能が使えなくなります。詳しくはマニュアルをご覧ください。 | [設定画面自動表示] を無効にすると、一部の機能が使えません。 ☞ 『ユーザーズガイド』(Web マニュアル) - 「[プリンター設定] メニュー」 |
| そ | 挿入されている外部メモリーは使用できません。詳しくはマニュアルをご覧ください。 | 対応している外部メモリーを使用してください。 ☞ 『ユーザーズガイド』(Web マニュアル) - 「対応 USB 接続機器の仕様」 |
| ふ | フチなし印刷用廃インク吸収パッドの吸収量が限界に達しました。お客様による交換はできません。エプソンの修理窓口にご交換をご依頼ください。 | フチなし印刷用廃インク吸収パッド* は、お客様による交換ができないため、エプソンの修理窓口にご依頼してください。フチなし印刷はできませんが、フチあり印刷はできます。 ☞ 54 ページ「お問い合わせ先」 |
| | フチなし印刷用廃インク吸収パッドの吸収量が限界に近付いています。お客様による交換はできません。お早めにエプソンの修理窓口にご交換をご依頼ください。 OK: 印刷継続 | フチなし印刷用廃インク吸収パッド* は、お客様による交換ができないため、エプソンの修理窓口にご依頼してください。[OK] を選択すると印刷を継続できます。 ☞ 54 ページ「お問い合わせ先」 |
| | プリンターエラー 電源を入れ直してください。それでもエラーが発生するときはエプソンの修理窓口にご相談ください。 エラーコード 例) 000031 上記のエラーコードは一例です。 | 以下を実施してください。 ①スキャナーユニットを開けて、プリンター内部に用紙や保護材が入っていたら取り除きます。また、プリンターの半透明フィルムに汚れが付いているときは清掃します。 ☞ 46 ページ「半透明フィルムをクリーニングする」 ☞ 50 ページ「詰まった紙の取り除き方」 ②スキャナーユニットを閉めて、電源を入れ直します。それでも同じメッセージが表示されるときは修理が必要です。エラーコードを控えてから、エプソンの修理窓口にご連絡ください。 ☞ 54 ページ「お問い合わせ先」 詳細は以下のウェブサイトをご確認ください。  epson.jp/fem/ |
| ほ | 保存中にエラーが発生しました。外部メモリーを確認してください。 | プリンターにセットした外部記憶装置が壊れている可能性があります。使用できる外部記憶装置かを確認してください。 ☞ 『ユーザーズガイド』(Web マニュアル) - 「対応 USB 接続機器の仕様」 |
| め | メディアが認識できません。使用できるメディアの詳細はマニュアルをご覧ください。 | 対応している外部メモリーを使用してください。 ☞ 『ユーザーズガイド』(Web マニュアル) - 「対応 USB 接続機器の仕様」 |



| | メッセージ | 解決方法 |
|---|--|--|
| - | XX 以下の用紙がセットされていますか？ | 印刷設定を変更するか、印刷設定と同じ用紙をプリンターの用紙トレイにセットしてください。 次回からこのメッセージを表示しないようにするには、[設定] - [便利機能の設定] の順に選択して、[用紙設定間違い通知] を [オフ] にしてください。 |
| | EPSON DEVICE Recovery Mode Update Firmware | ファームウェアのアップデートに失敗したため、リカバリーモードで起動しました。 以下の手順でもう一度アップデートをしてください。 ①コンピュータとプリンターを USB ケーブルで接続します。 <div>！重要 リカバリーモード中はネットワーク接続できません。USB 接続のみ可能です。 USB ケーブルは、USB2.0 タイプ A-B またはタイプ C-B を使用します。</div> ②エプソンのウェブサイトから最新のファームウェアをコンピュータにダウンロードしてアップデートを開始します。 |

* フチなし印刷時に排出される廃インクを吸収する部品です。吸収量が限界に達する時期は使用状況によって異なります。限界に達すると、パッドを交換するまでフチなし印刷できません（インクあふれ防止のため）。保証期間経過後の交換は有償です。

用紙がうまく送られない（用紙なしエラーが発生する）

以下の順に対処してみてください。それでも解決しないときは、状況に応じた対処をお試しください。


最初にご確認ください：

- ①用紙の取り扱いに問題はないかご確認ください。  38 ページ「紙詰まりや給紙不良を防ぐには」
- ②セットした用紙とプリンターに登録した用紙情報（用紙サイズ・用紙種類）を合わせてください。
 18 ページ「用紙情報の登録」

初めて使う用紙が送られない場合：

市販の印刷用紙は、用紙の特性によって、プリンターでうまく送られないことがあります。

用紙トレイ→手差し給紙の順で印刷してみてください。

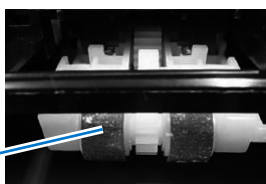
また、対応している用紙をご確認ください。  19 ページ「印刷できる用紙とセット枚数」

今まで使っていた用紙が送られない場合：

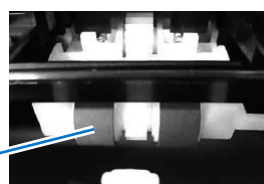
プリンター内部のローラーに付いた紙粉や汚れで、用紙が滑って送ることができなくなります。



汚れが付着した
状態



きれいな状態



ローラーをクリーニングしてください。  46 ページ「うまく給紙できない」

コンピューターやスマートフォンから印刷・スキャンできない

詳しい確認方法やその他の対処方法は『ユーザーズガイド』（Web マニュアル）をご覧ください。

Windows コンピューターから印刷・スキャンできない

Epson 接続診断ツール（Windows のみ）を使ってエラー内容を確認します。



エプソンの純正プリンタードライバーがインストールされていないと使用できません。

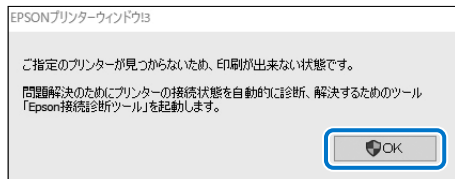
Epson 接続診断ツールとプリンタードライバーは、エプソンのウェブサイトからダウンロードできます。

epson.jp/support/download/

- デスクトップのアイコンから起動する



- 印刷中に以下の画面が表示されたら [OK] をクリックし、画面の指示に従う



印刷設定画面の選択項目が不足している （給紙装置 / 用紙種類など）

エプソンの純正ドライバーがインストールされていません。
エプソンのウェブサイトからダウンロードしてください。

epson.jp/support/download/

コンピューターやスマートフォンから 突然印刷できなくなった

各機器の電源を、以下の順番で入れ直してみてください。

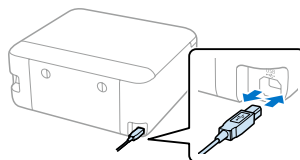
- ①無線 LAN ルーターの電源を切る *
- ②コンピューターやスマートフォン、プリンターの電源を切る
- ③約 10 秒待ち、以下の順に電源を入れる
 1. 無線 LAN ルーター *
 2. コンピューターやスマートフォン
 3. プリンター

*：無線 LAN 接続を使用している場合

USB ケーブルで接続したプリンターで 印刷できなくなった

機器の接続が不安定になっているかもしれません。

ケーブルを接続し直しましょう。



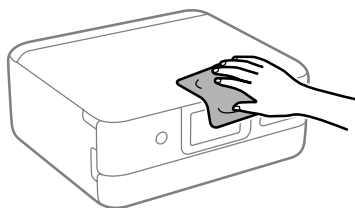
プリンターを無線 LAN に再接続したい

『ユーザーズガイド』（Web マニュアル）で「ネットワーク接続の再設定」と検索し、接続方法をご確認ください。

プリンターが汚れたときは

プリンターの汚れやホコリが気になるときは、プリンターの電源を切り、水を含ませた柔らかい布を固く絞って拭いてください。

作業前に、『ユーザーズガイド』（Web マニュアル）「プリンターの汚れを拭き取る」のご注意を必ずご確認ください。

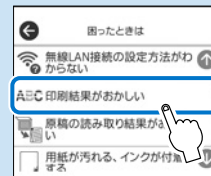
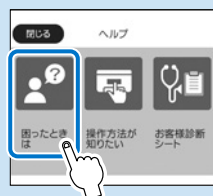


きれいに印刷できない

以下のトラブルは、操作パネルの **?** ボタンで表示、確認できます。

対処方法を見る

- 1 **?** を選択する
- 2 [困ったときは] を選択する
- 3 [印刷結果がおかしい] を選択する



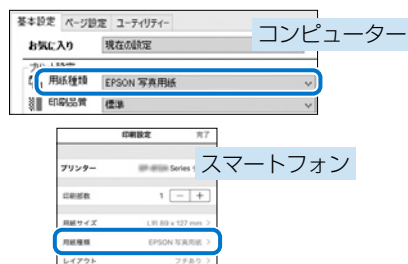
白紙で排出される

かすれる、色がおかしい

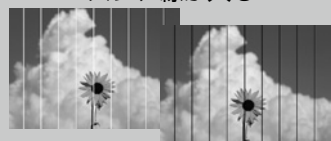


用紙の設定を確認する

用紙トレイに入れた用紙と、コンピューターなどの用紙種類を合わせてください。



スジ、線が入る



2.5cm 間隔のスジ

写真用紙やハガキに印刷しているとき

普通紙に印刷しているとき

印刷結果がぼやける、文字や罫線がガタガタになる



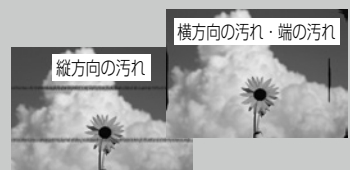
印刷のぼやけ改善をする

画面の案内に従って設定する

プリンター内部の半透明フィルムをクリーニングする

46 ページ「半透明フィルムをクリーニングする」

用紙が汚れる、インクが付着する



横方向の汚れ・端の汚れ

縦方向の汚れ

用紙が横方向に汚れる、端が汚れる

用紙が縦方向に汚れる、裏が汚れる

ごすれ軽減をオンにする

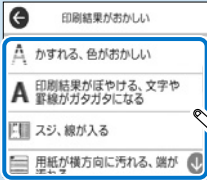
画面の案内に従って設定する

トラブル解決



コンピュータやプリンターなどの画面上に表示される色と印刷結果では、色合いに差が生じることがあります。

4 現象を選択する



このあとは以下のフロー図に従って対処法をお試しください。

ノズルチェックとヘッドクリーニングをする

☞ 48 ページ「ノズルチェックとプリントヘッドのクリーニング」
☞ 39 ページ「プリントヘッド（ノズル）の目詰まりを防止するために」

解決
できない

白いスジが直らない

横スジの改善をする

画面の案内に従って調整する

印刷品質の設定を変更する

プリンター（またはドライパー）の印刷設定画面で、
「印刷品質」を「きれい」に設定する

解決
できない

黒いスジが直らない

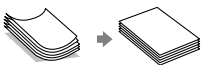
双方向印刷をオフにする

画面の案内に従って設定する

双方向印刷をオフにすると、
印刷速度が低下します。

解決
できない

用紙が3mm以上反っていたら、
反りと反対に丸めるなどして
平らにする



厚手の用紙は、手差し給紙にセットする

給紙装置も「手差し給紙」を
設定します。

解決
できない

用紙経路をクリーニングする

☞ 47 ページ「用紙経路をクリーニングする」

解決
できない

それでも解決できない

1 本書にないトラブルを調べる

『ユーザーズガイド』（Web マニュアル）の「困ったときは」

2 製品に関して質問や相談をする

☞ 54 ページ「お問い合わせ先」

3 修理を依頼する

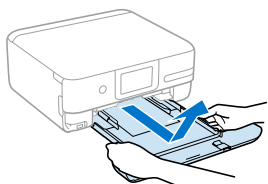
エプソンのウェブサイト
epson.jp/support/

うまく給紙できない

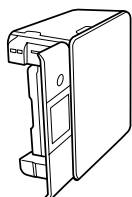
プリンター内部のローラーをクリーニングする

プリンター内部のローラーに付いた紙粉や汚れで、用紙が滑って給紙できなくなります。

- 1 電源ボタンを押して電源を切り、電源プラグを抜いて、電源コードを取り外す
- 2 インクの漏れを防ぐため、インクタンクキャップがしっかり閉まっていることを確認する
- 3 用紙トレイを斜めに持ち上げて引き抜く



- 4 操作パネルの電源ボタン側を上に向けて、プリンターを立てる

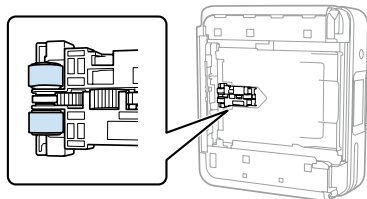


！重要 プリンターは長時間立てたままにしないでください。

！注意 手や指を挟まないように注意してください。

- 5 水を含ませた柔らかい布を固く絞って、ローラーを回転させながら拭く

拭いた後はよく乾燥させてください。



- 6 立てたプリンターをゆっくり元に戻し、用紙トレイを差し込む

- 7 電源コードを接続する



それでも解決しないときは、手差し給紙から印刷してみてください。

印刷結果が汚れるとき

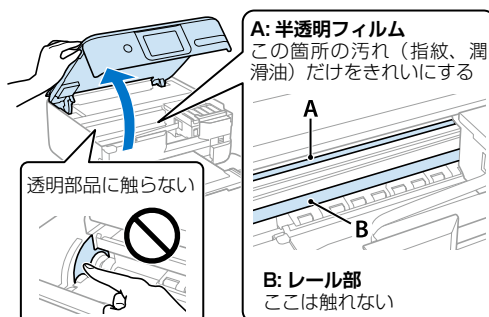
半透明フィルムをクリーニングする

< 作業に必要なもの >

- ・ 綿棒（数本）
- ・ 水で薄めた中性洗剤（コップ 1/4 杯の水道水に中性洗剤 2 ～ 3 滴程度）
- ・ 懐中電灯（汚れを確認するため）

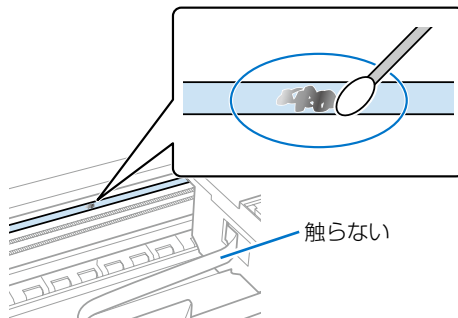
！重要 水で薄めた中性洗剤以外のクリーニング溶剤は使用しないでください。

- 1 電源ボタンを押してプリンターの電源を切る
- 2 スキャナーユニットを開ける



！重要 レール部（B）に触れないように注意してください。印刷できなくなることがあります。潤滑油がついていますが、構造上必要なので拭き取らないでください。

- 3 水で薄めた中性洗剤を垂れない程度に綿棒に付け、汚れている箇所を優しく拭く



- 4 綿棒を取り替えて、繊維が残らないようから拭きをする

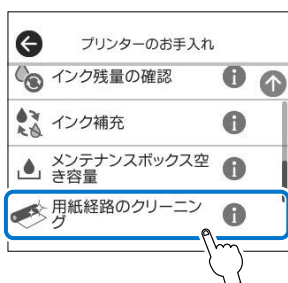
汚れが落ちるまで ③ ～ ④ を繰り返してください。

用紙経路をクリーニングする

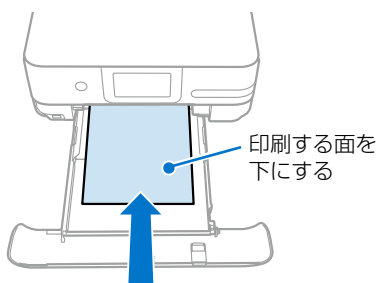
- ① ホーム画面を右にスライドして「プリンターのお手入れ」を選択する



- ② 「用紙経路のクリーニング」を選択する

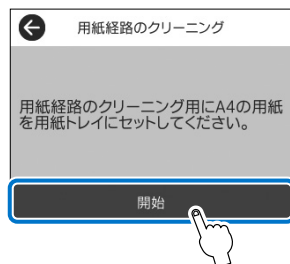


- ③ 用紙トレイに A4 普通紙をセットする



📖 15 ページ「用紙のセット」

- ④ 「開始」を選択する



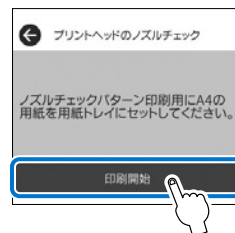
- ⑤ 用紙に汚れがなくなるまで、この作業を繰り返す

ノズルチェックとプリントヘッドのクリーニング

印刷結果にスジが入ったり、おかしい色味で印刷されたときは、ノズルの状態を確認してください。

ノズルチェックパターンの印刷と確認

- 1 ホーム画面を右にスライドして「プリンターのお手入れ」を選択する
- 2 「プリントヘッドのノズルチェック」を選択する
- 3 用紙トレイに A4 普通紙をセットし、「印刷開始」を選択する
ノズルチェックパターンが印刷されます。



B) プリントヘッドのクリーニング

！重要

- ・ヘッドクリーニングはインクを消費するため、必要以上に行わないでください。
- ・インク残量が少ないと、ヘッドクリーニングできないことがあります。
- ・ヘッドクリーニング中は電源を切らないでください。正常に印刷できなくなるおそれがあります。

- 1 「クリーニング」を選択し、画面の案内に従って作業する



- 2 ノズルの目詰まりを再確認する



ノズルチェックとヘッドクリーニングを交互に3回程度繰り返しても目詰まりが解消されないときは、**プリンター本体の電源を切り、印刷しない状態で12時間以上放置した後、1回ノズルチェックとヘッドクリーニングを繰り返してください。**

この作業をするだけで、ほとんどの印刷品質が改善されます。

それでも目詰まりがひどく、改善されない場合は、**C) 強力クリーニング**へ進んでください。

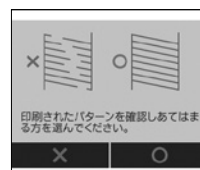
4 ノズルに目詰まりがあるかを確認し、パターン図の状態に応じた処理をする

A) なし



A) なし

全ての線が印刷されているので目詰まりしていません。
⇒【○】を選択してください。以降の作業はありません。



B) あり

(ヘッドクリーニング必要)

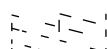


B) あり (ヘッドクリーニング必要)

いくつかのノズルが目詰まりしています。
⇒【×】を選択し、**B) プリントヘッドのクリーニング**へ進む

C) あり

(強力クリーニング必要)



C) あり (強力クリーニング必要)

以下の症状のときにお試しください。
ほとんどの線が欠け、大部分が印刷されないとき
⇒【×】を選択し、**C) 強力クリーニング**へ進む

C) 強力クリーニング

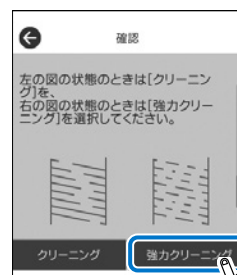
以下の場合に実行してください。



ほとんどの線が欠ける、
または大部分が印刷されて
いない。



1 「強力クリーニング」を選択し、画面の案内に従って作業する



プリントヘッドのクリーニングを3回実施
した後、印刷しない状態で12時間以上放置
し、1回ノズルチェックとクリーニングを実
行しても目詰まりが解消されない。

！重要

- ・強力クリーニングは、通常のクリーニングより多くのインクを消費します。
- ・強力クリーニングが実行できないときは、タンクの半分以上インクがあるか目視で確認してください。

2 再度ノズルチェックをして、目詰まりが改善されたか確認する



ノズルの目詰まりが改善されない場合は、強力クリーニングを実行する前の対応ごとに、以下のいずれかを実施します。



ほとんどのノズルが目詰まりしている状態で「強力クリーニング」を実行しても解消されない：印刷しない状態で12時間以上放置した後、1回ノズルチェックとヘッドクリーニングを実行して、再度ノズルチェックを実行します。まだ目詰まりが改善されないときは、もう1回ヘッドクリーニングを実施後に、ノズルチェックを実行してください。それでも改善されないときは、エプソンの修理窓口に修理を依頼してください。



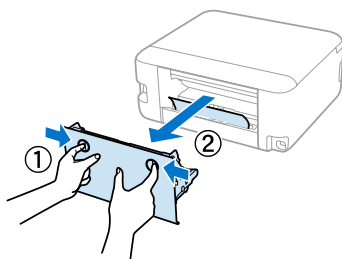
プリントヘッドのクリーニングを3回実施した後に12時間以上放置してノズルチェックを実行し、1回クリーニングとノズルチェックを実行後に「強力クリーニング」を実行しても解消されない：エプソンの修理窓口にご相談ください。

☎ 54 ページ「お問い合わせ先」

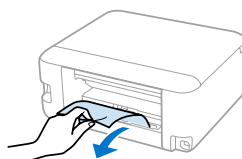
詰まった紙の取り除き方

背面部に詰まった紙を取り除く

1 背面ユニットを引き出す



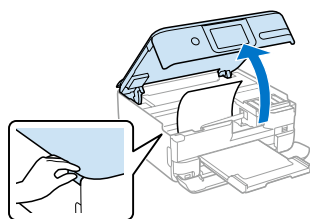
2 紙をゆっくり取り除く



内部に詰まった紙を取り除く

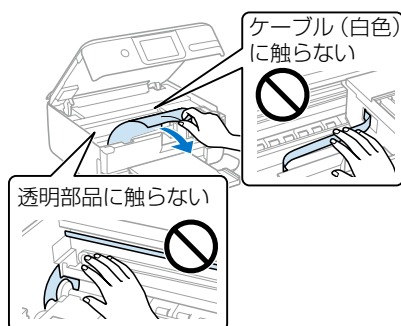
！重要 用紙はゆっくりと引き抜いてください。勢いよく引っ張るとプリンターが故障することがあります。

1 スキャナーユニットを開ける



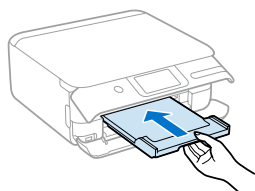
スキャナーユニットを開けるときは、ロックがかかるまで両手で持ち上げてください。

2 紙をゆっくり取り除く

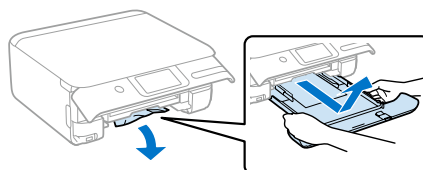


用紙トレイに詰まった紙を取り除く

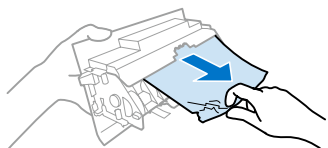
1 排紙トレイを手で押して戻す



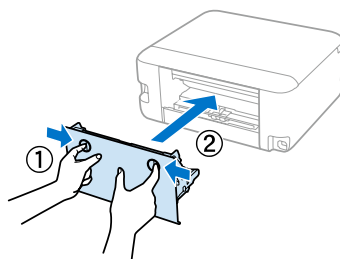
2 用紙トレイを引き抜き、紙をゆっくり引き抜く



3 背面ユニットから紙を取り除く

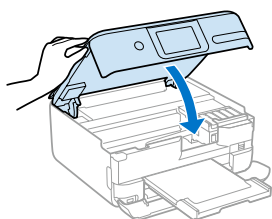


4 背面ユニットを取り付ける



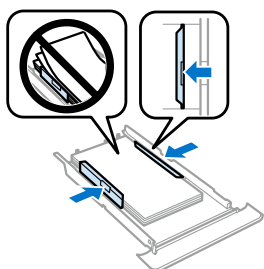
⚠ 注意 スキャナーユニットを開閉するときは、手や指を挟まないように注意してください。けがをするおそれがあります。

3 スキャナーユニットを閉める

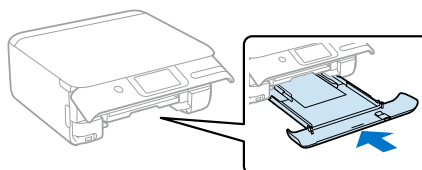


スキャナーユニットを閉めるときに若干抵抗を感じる場合がありますが異常ではありません。安全のため、ゆっくり閉めます。

3 用紙の端をそろえて、用紙ガイドを合わせる



4 用紙トレイをプリンターにセットする



プリンターの輸送と保管

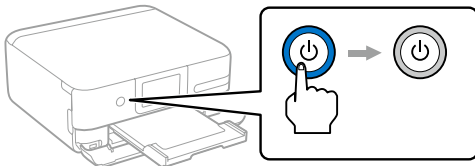
修理や引っ越しなどでプリンターを輸送・保管するときは、以下の手順で梱包してください。

！重要

- 以下の対策をとってインク漏れを防いでください。
- ・ 傾けたり、立てたり、逆さまにしないでください。
 - ・ ボトルを輸送する際は、密閉できる袋に入れてください。
 - ・ 開封済みのボトルは、プリンターと同じ箱に入れないでください。

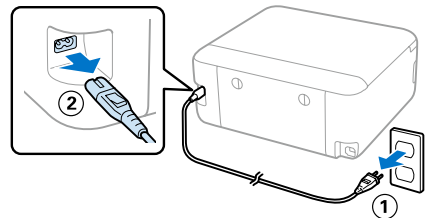


1 プリンターの電源を切る



2 電源プラグをコンセントから抜き、電源コードやUSBケーブルを取り外す

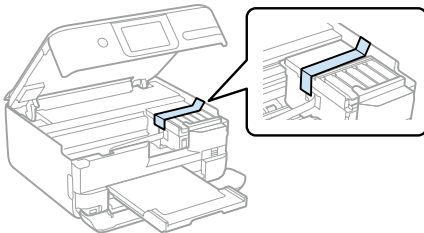
電源ランプの消灯を確認してから抜いてください。



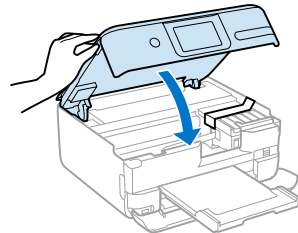
！重要

電源プラグは電源ランプの消灯時に抜いてください。点灯時に抜くと、プリントヘッドがホームポジション（待機位置）に戻らず、乾燥して印刷できなくなるおそれがあります。

5 タンクとプリンターをテープで固定する



6 スキャナーユニットを閉める



スキャナーユニットを閉めるときに若干抵抗を感じることがありますが異常ではありません。安全のため、ゆっくり閉めます。

輸送・保管後のご注意

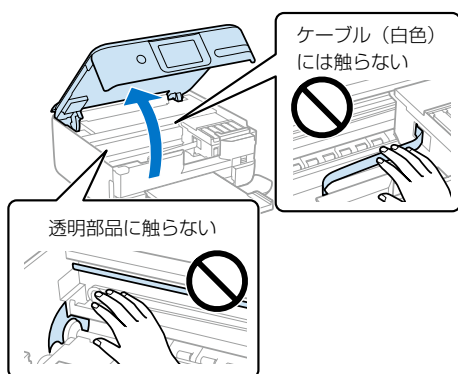
！重要

必ず以下の作業を行ってください。

- ・ インクタンクを固定したテープを剥がします。
- ・ プリンターを水平で安定した場所に設置して、5分以上経ってから電源を入れて使用してください。

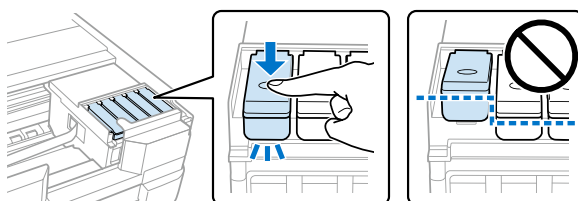
インクが入った状態でプリンターを輸送・移動後すぐにプリンターの電源を入れると、プリントヘッドに気泡が入ってしまい、印刷不良が発生する恐れがあります。印刷不良が発生したときは、プリントヘッドのクリーニングや位置の調整をしてください。

3 スキャナーユニットを開ける



スキャナーユニットを開けるときは、ロックがかかるまで両手で持ち上げてください。

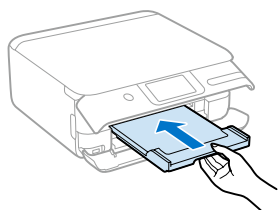
4 タンクのキャップがしっかり閉まっていることを確認する



電源を切ってもプリントヘッドがホームポジションに戻らない場合は、プリントヘッドを手で押して移動してください。インクが漏れるおそれがあります。

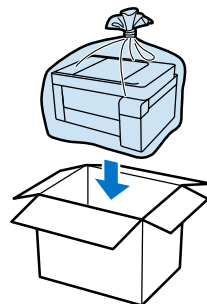
7 開口部を全て閉じ、梱包できる状態にする

原稿台や用紙トレイにセットされている用紙も全て取り除いてください。



8 プリンターをポリ袋に入れて梱包する

ポリ袋の口は閉じてください。



！重要

プリンターを箱に入れた後は、必ず水平にして輸送や保管をしてください。

お問い合わせ先

アフターサポート・サービスのご案内

お問い合わせの前に



サポート情報サイト

最新ソフトウェア、製品マニュアルなど、製品のサポート情報満載のサイトです。

epson.jp/support/



FAQ (よくあるご質問)

困ったときの対処方法を分かり易く説明しています。

epson.jp/faq/



製品に関するご質問・ご相談/運用支援

営業日、営業時間、有料サービスの詳細はサポート情報サイトでご確認ください。



LINEまたはWebチャットで相談する

自動応答は
24時間365日
いつでも受付



epson.jp/linespm/



メールで相談する

epson.jp/mail/



電話で相談する

エプソンインフォメーションセンター

050-3155-8700

有料サービスのご案内

お客様のパソコンを遠隔で確認してのサポートや、スタッフがご自宅にお伺いし、製品の使い方をレクチャーするサービスもございます。

epson.jp/assist/

修理のお申し込み

対象製品など修理メニューの詳細はウェブサイトでご確認ください。

epson.jp/shuri/



引取修理サービス

ご指定の日時・場所に修理品を引き取りにお伺いするサービスです(有償)。

Web で申し込む

epson.jp/door/



電話で申し込む

050-3155-7150

消耗品のご購入

お近くのエプソン商品取扱店またはエプソンダイレクトショップでお買い求めください。



エプソンダイレクトショップ
epson.jp/shop/



ご購入相談・ご注文窓口

0120-956-285

会員制情報提供サイト(MyEPSON)

ユーザー登録していただくと、お客様に商品の最新情報や活用のためのヒントをお届けいたします。

myepson.jp/

ショールーム

最新のエプソン商品を実際にお試しいただけます。

epson.jp/showall/



上記 050 で始まる電話番号は KDDI 株式会社の電話サービス KDDI 光ダイレクトを利用しています。本ページに記載の情報は予告無く変更になる場合がございます。あらかじめご了承ください。

エプソン販売 株式会社

〒160-8801 東京都新宿区新宿四丁目1番6号 JR新宿ミライナタワー

セイコーエプソン 株式会社

〒392-8502 長野県諏訪市大和三丁目3番5号

ビジネス(BJS) 2022.06

よくあるお問い合わせ

お問い合わせの前にご確認ください。

きれいに印刷できない



白紙のまま
出てくる



色味が
おかしい



全体や部分的に
すじが入る

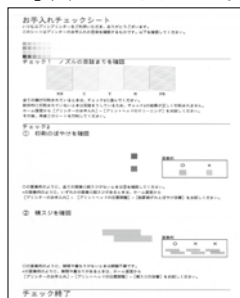
プリントヘッド（ノズル）が目詰まりしている可能性があります。

< 対処方法 >

A4 普通紙をセットし、お手入れチェックシートを印刷します。
シート記載のチェック項目に沿ってお試してください。



お手入れチェックシート



🔗 48 ページ「ノズルチェックとプリントヘッドのクリーニング」

🔗 44 ページ「きれいに印刷できない」

目詰まりとは？ どうしたら予防できるの？

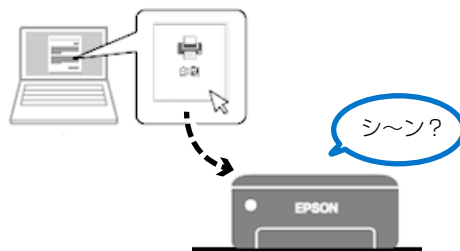
🔗 39 ページ「プリントヘッド（ノズル）の目詰まりを防止するために」

うまく給紙できない



- 用紙の状態やセット方法を確認してください
🔗 15 ページ
- ローラーをクリーニングしてください
🔗 46 ページ
- プリンター内部に異物がないか確認してください
🔗 50 ページ
- メンテナンスボックスカバーが正しく装着されているか確認してください
🔗 36 ページ

コンピューターやスマートフォンから印刷できない



接続状態を確認しましょう

🔗 43 ページ

プリンターエラーのメッセージが表示された



該当メッセージの解決方法を確認しましょう

🔗 40 ページ

困ったときは

LINE 公式アカウントで プリンターの困った！にお応えします。



- ✓ LINE で簡単お問い合わせ
- ✓ 自動応答は 24 時間 365 日いつでも受付
- ✓ 写真を送ってオペレーターに相談できる

操作手順はエプソンのウェブサイトをご確認ください。
epson.jp/linespm/



登録はこちらから！

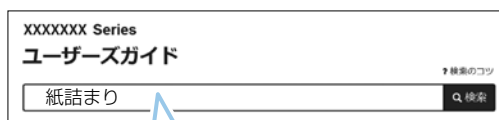
LINE 以外でのサポート
☎ 54 ページ「お問い合わせ先」

画面は開発中のものです。実際の記載・内容とは異なる場合があります。

Web マニュアルのご案内

プリンターの使い方や困ったときの対処方法を説明しています。

■ ユーザーズガイド (HTML)



知りたい情報のキーワードを入力！

■ Web 動画マニュアル



アクセス方法

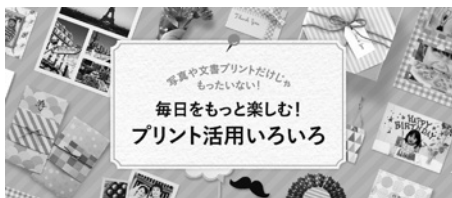
- デスクトップにアイコンがある方
Epson Manuals のアイコンをダブルクリック！



- インターネットで見たい方
<https://epson.sn/757>
にアクセス！



楽しく使う



エプソンのウェブサイトは
プリントを楽しむための
お役立ちコンテンツが
いっぱい！



epson.jp/katsuyou/

掲載している製品名は各社の商標または登録商標です。

ご注意

- 本書の内容の一部または全部を無断転載することを禁止します。
- 本書の内容は将来予告なしに変更することがあります。
- 本書の内容にご不明な点や誤り、記載漏れなど、お気づきの点がありましたら弊社までご連絡ください。
- 運用した結果の影響については前項に関わらず責任を負いかねますのでご了承ください。
- 本製品が、本書の記載に従わずに取り扱われたり、不適当に使用されたり、弊社および弊社指定以外の、第三者によって修理や変更されたことなどに起因して生じた障害等の責任は負いかねますのでご了承ください。



414535100a

© 2024-2025 Seiko Epson Corporation
2025 年 9 月発行
Printed in XXXXXX