

インクジェットプリンター（複合機）

EP-717A

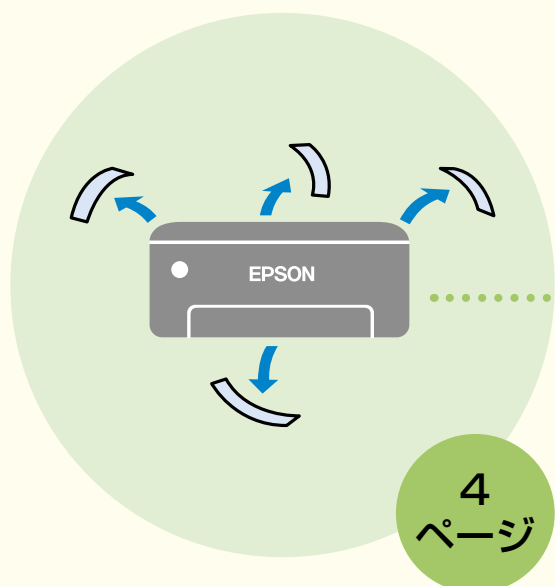
使い方ガイド

- 本書は製品の近くに置いてご活用ください。
- ご使用前に『使用上のご注意』（別紙）を必ずお読みください。
- 本書はプリンターの準備や基本的な使い方、よくあるご質問の対処方法などを説明しています。さらに詳しい製品全般の情報は『ユーザーズガイド』（Web マニュアル）をご覧ください。
📄 裏表紙「Web マニュアルのご案内」



プリンターを使う準備をしよう	4
プリンターの使い方を覚えよう	12
写真印刷の基本～操作の流れ～	24
コピーの基本～操作の流れ～	30
スキャンの基本～操作の流れ～	34
インクカートリッジの交換	36
知っておきたいポイント	38
困ったときは	40
付録	54

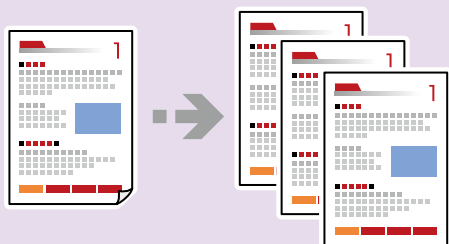
目次



写真やハガキ、
ディスクレーベル印刷
がしたい！



文書のコピーが
したい！



プリンターを使う準備をしよう

4

プリンターの使い方を覚えよう

12

操作パネルの使い方	12
各部の名称	14
用紙のセット方法	15
用紙情報の登録	16
印刷できる用紙とセット枚数	17
印刷用ディスクのセット方法	20
メモリーカードのセットと取り出ししかた	22
原稿のセット方法	23

写真印刷の基本～操作の流れ～

24

メモリーカードの写真を印刷しよう	24
他にももっとできる 写真印刷の楽しみ方	26
アプリを使って年賀状やハガキを 印刷しよう	27
ディスクレーベルに印刷しよう	28

コピーの基本～操作の流れ～

30

コピーの基本操作を覚えよう	30
他にもっとできる いろいろなコピーのしかた	32

スキャンの基本～操作の流れ～

34

スキャンした画像データを 保存してみよう	34
-------------------------------	----

交換のメッセージが表示されたら、
インクカートリッジを交換しよう



36
ページ

インクカートリッジの交換 36

- 交換のメッセージが表示されたとき36
- 交換のメッセージが表示される前に交換する...36
- インク残量を確認する37
- 純正インクカートリッジのご案内37

知っておきたいポイント 38

- プリンターに無理な衝撃を与えない38
- ファームウェアアップデートで機能を最新の状態に保つ38
- 紙詰まりや給紙不良を防ぐには38
- ホコリが付かないようにする38
- 消耗品の回収と廃棄38
- プリントヘッド（ノズル）の目詰まりを防止するために39

安心して使うための
ポイントをおさえよう



38
ページ

困ったときは 40

- サービスとサポートのご案内40
- プリンター画面にエラーコードが表示された40
- 用紙がうまく送られない（用紙なしエラーが発生する）42
- コンピューターやスマートフォンから印刷・スキャンできない43
- 詰まった紙の取り除き方44
- きれいに印刷できない・白紙が排紙される46
- 印刷トラブルを解決する48
- 給紙ローラーのクリーニング50
- 半透明のフィルムのクリーニング50
- 用紙経路のクリーニング51

付録 54

- よくあるお問い合わせ54
- お問い合わせ先55

トラブルが起きたら
困ったときはをチェック！



40
ページ

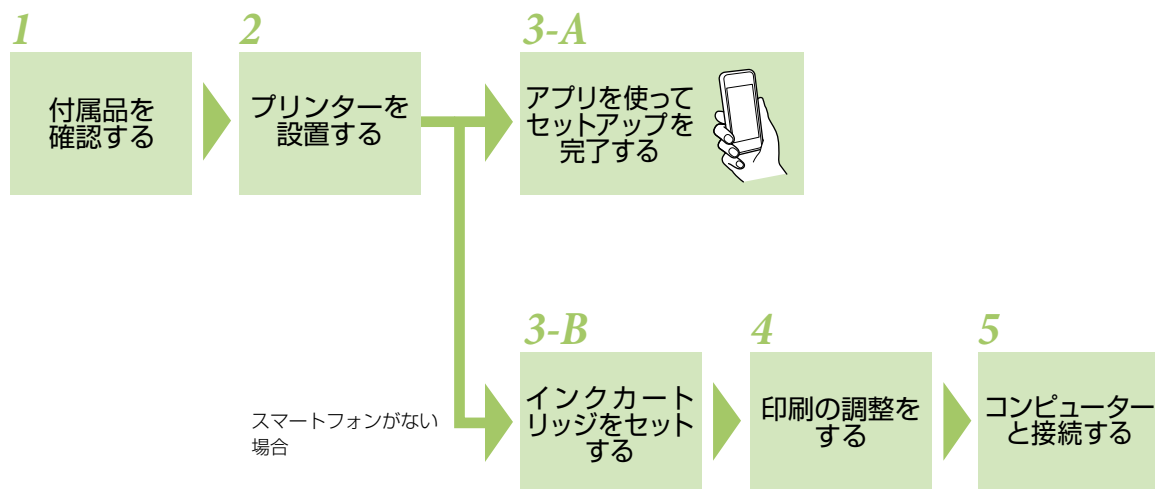
プリンターを使う準備をしよう

セットアップの流れ

事前に、「製品使用上のご注意」（別紙）を必ずお読みください。

弊社では、専門スタッフが訪問してコンピューターと本製品の接続を設定する「おうちプリント訪問サービス」（有償）をご提供しています。詳細はエプソンのホームページでご確認ください。

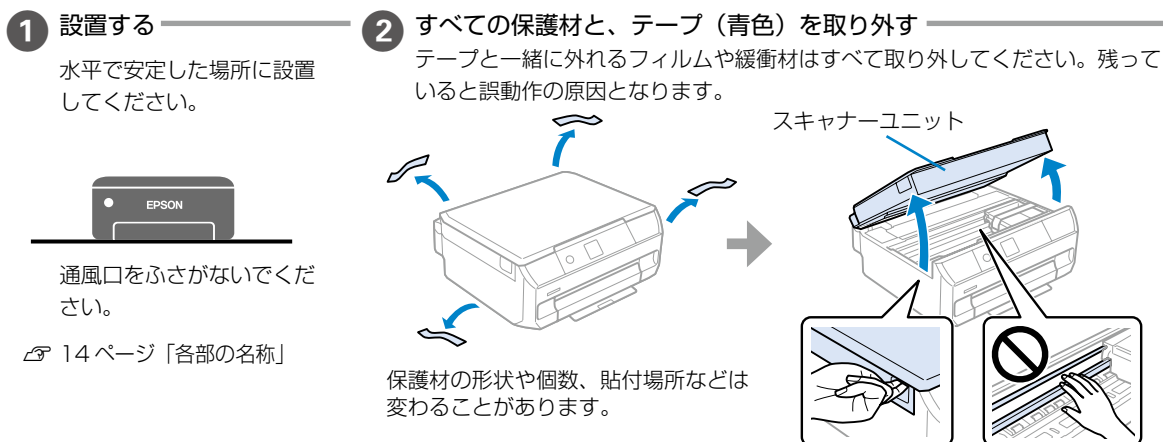
epson.jp/support/houmon/



！重要 コンピューターから印刷するときにプリンターの機能を最大限活用するため、エプソンの純正ドライバーをインストールしてください。

2 プリンターを設置する


- ！重要**
- ・ 直射日光の当たる場所や冷暖房、加湿器の近くに設置しないでください。
 - ・ 傷がつきやすい机などに設置する場合は、デスクマットなどを敷いてプリンターを設置してください。



⚠ 警告 この表示を無視して誤った取り扱いをすると、人が死亡または重傷を負う可能性が想定される内容を示しています。

⚠ 注意 この表示を無視して誤った取り扱いをすると、人が傷害を負う可能性および財産の損害の可能性が想定される内容を示しています。

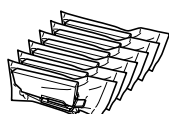
！重要 必ず守っていただきたい内容を記載しています。この内容を無視して誤った取り扱いをすると、製品の故障や、動作不良の原因になる可能性があります。

 補足情報や参考情報

1 付属品を確認する

不足や損傷しているものがあるときは、お買い上げの販売店にご連絡ください。

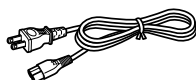
セットアップ用インクカートリッジ (6 個)



ハガキ印刷向き
確認シート
(5 枚)



電源コード



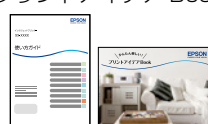
ソフトウェアディスク
(Windows 専用)



保証書

保証書

使い方ガイド
プリントアイデア Book



プリンターをコンピューターに直接接続してお使いになるときは、市販の USB ケーブル (A-B タイプまたは C-B タイプ) が必要です。お使いのコンピューターがどちらのタイプに対応しているか確認してください。

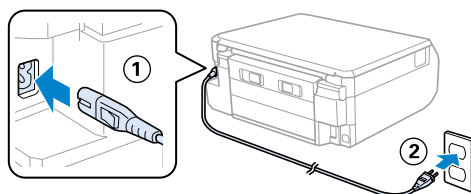
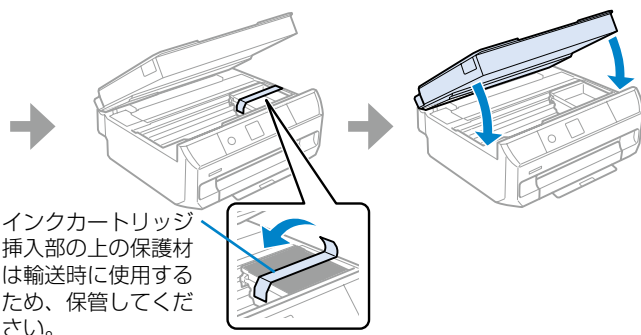
※ USB3.0 は使用できません。



⚠ 警告 AC100V 以外の電源は使用しないでください。

⚠ 注意 スキャナーユニットを開閉するときは、手や指を挟まないように注意してください。けがをするおそれがあります。

3 電源コードを接続する



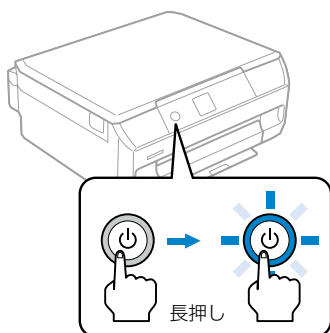
！重要 USB ケーブルは指示があるまで接続しないでください。

セットアップの方法を選ぶ

！重要 電源を入れる前にカートリッジをセットしないでください。カートリッジが正しく認識されません。

プリンターの電源を入れる

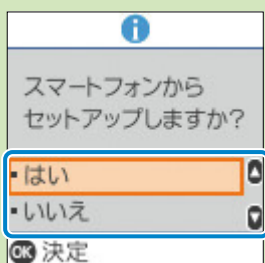
⏻ ボタンを、ランプが点滅するまで長押しします。



スマートフォンをお持ちですか？



持っている
[はい] を選択してください。



項目を選択するときは、▲▼で動かして、
Ⓞ ボタンを押します。

持っていない

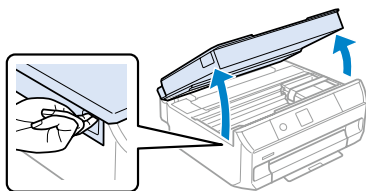
[いいえ] を選択して、本書を見ながらセットアップしてください。

3-B

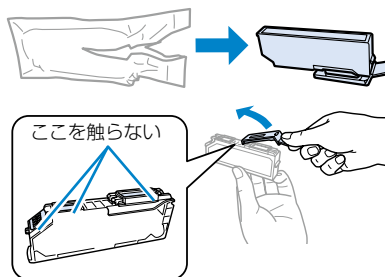
インクカートリッジをセットする

- ① インクカートリッジをセットする案内が表示されたら、スキャナーユニットを開ける

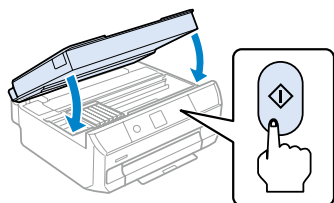
インクカートリッジ挿入部がセット位置に移動します。



- ② 付属のカートリッジを全て袋から出し、カートリッジのキャップを上にして取り外す



- ④ スキャナーユニットを閉めて Ⓞ ボタンを押す
初期充填が始まります。



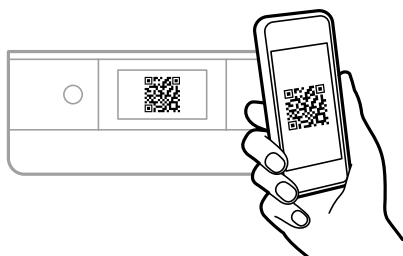
！重要 充填が終了するまで電源を切ったりスキャナーユニットを開けたりしないでください。

3-A

アプリを使ってセットアップを完了する

画面の指示に従って、「Epson Smart Panel」をインストールする

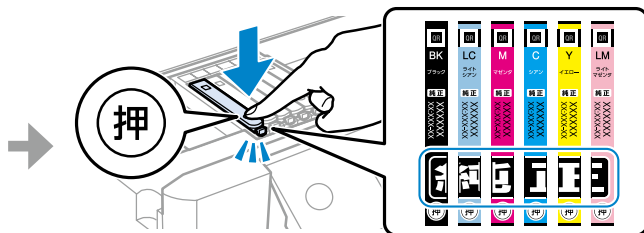
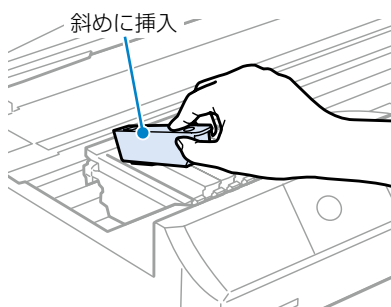
インストールした後は、アプリを起動して案内に従ってください。



「Epson Smart Panel（エプソン スマート パネル）」は、お使いのスマートフォンからプリンターを操作できるアプリです。次のような使い方ができます。

- プリンターのセットアップ（コンピューターから印刷したい方のセットアップもご案内します）
- ネットワーク接続のサポート
- 印刷、コピー、スキャンなどの基本操作
- メンテナンス、トラブル解決などのサポート

3 すべてのカートリッジをセットする



エプソン純正のインクカートリッジを全て挿入すると、「純正」と表示されます。

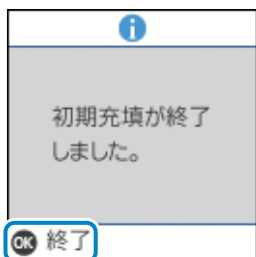


- 購入直後のインク初期充填では、プリントヘッドノズル（インクの吐出孔）の先端部分までインクを満たして印刷できる状態にするため、その分インクを消費します。そのため、初回は2回目以降に取り付けるインクカートリッジよりも印刷できる枚数が少なくなることがあります。
- エプソンのウェブサイトなどで公表されている印刷コストは、JEITA（社団法人電子情報技術産業協会）のガイドラインに基づき、2回目以降のカートリッジで算出しています。

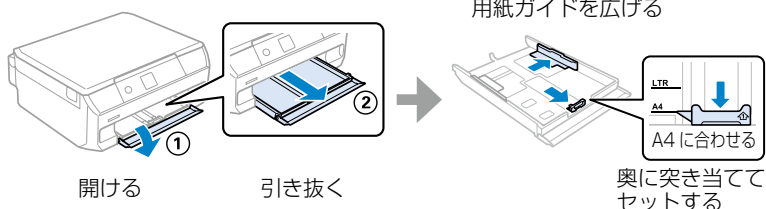
4

印刷の調整をする

1 OK ボタンを押す

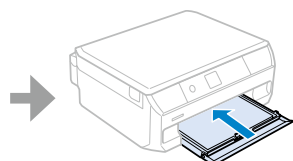


2 A4 普通紙を複数枚セットする



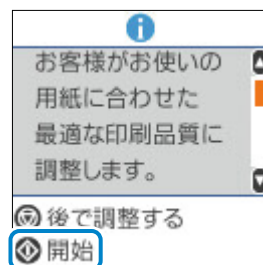
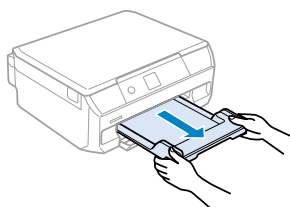
3 排紙トレイを引き出す

4 設定ボタンを押す



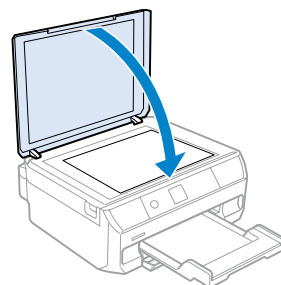
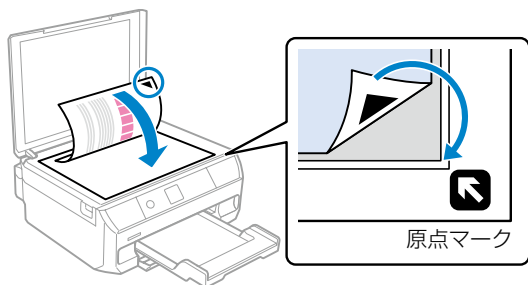
「カチッ」と止まるまでゆっくり差し込む
用紙情報を登録する画面が表示されたら、
セットした用紙の情報を登録してください。

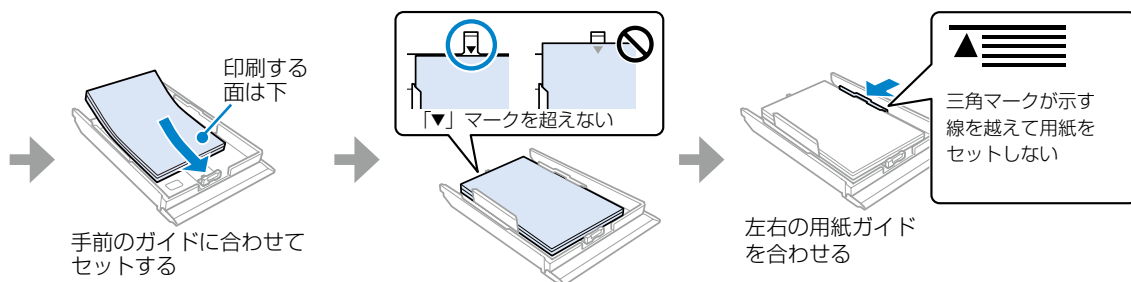
📖 16 ページ「用紙情報の登録」



7 調整パターンを原稿台の原点マークに合わせてセットする

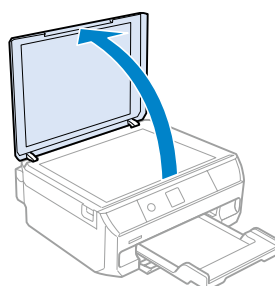
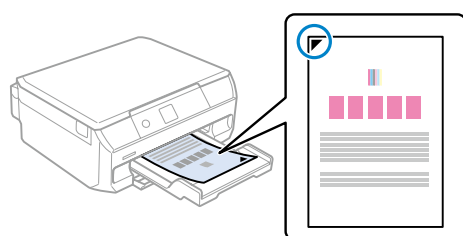
8 原稿カバーをゆっくり閉める





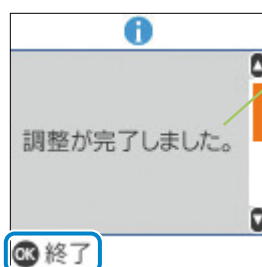
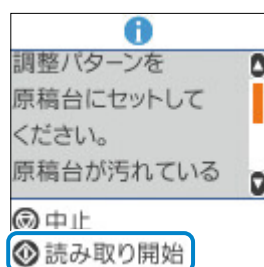
5 調整パターンが印刷されたら取り出す

6 原稿カバーを開ける



9 ボタンを押す

10 画面の案内に従って調整を行う



この画面が表示されたら、調整完了です。

これで、プリンターだけで印刷できるようになりました。
コンピューターから印刷する場合は、プリンターとの接続が必要です。

5

コンピューターと接続する

プリンターをコンピューターと接続して、コンピューターから印刷できるようにします。

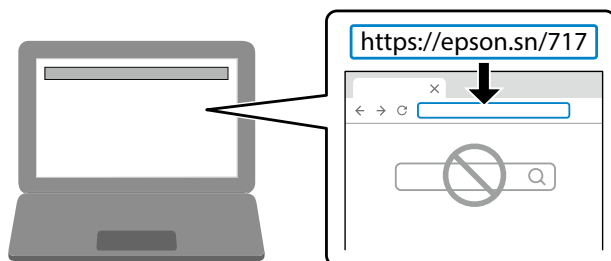
コンピューターと接続するには、以下の2つの方法があります。

- インターネットを使って接続する方法
- 付属のソフトウェアディスクを使って接続する方法（Windows のみ）

インターネットを使って接続する

コンピューターとプリンターを接続して、印刷できるようにします。

- 1 コンピューターでウェブサイト（<https://epson.sn/717>）にアクセスする



- 2 [セットアップ] をクリックする

- 3 **ダウンロード** をクリックする



インターネット環境がない場合は、付属のソフトウェアディスクを使って、市販の USB ケーブルで接続してください。

付属のソフトウェアディスクを使って接続する (Windows のみ)

- 1 ソフトウェアディスクをコンピューターにセットして、画面右下に表示されるメッセージをクリックする




ソフトウェアディスク
(Windows 専用)

- 2 [InstallNavi.exe] を選択し、画面の案内に従う
正しく接続されると、設定完了画面が表示されます。

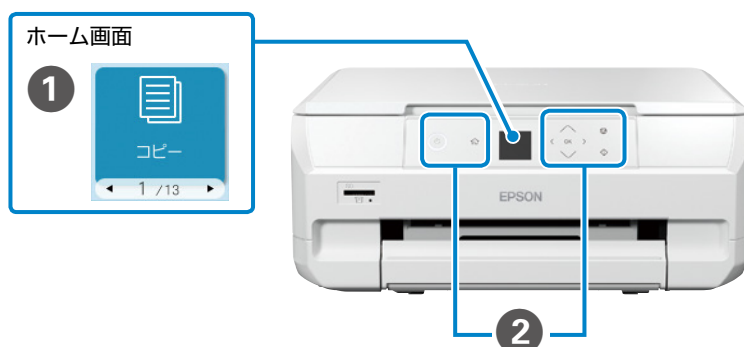


画面が表示されないときは…

デスクトップメニューの [スタート] または  を右クリックし、[エクスプローラー ...] をクリックします。コンピューター (PC) のアイコンをクリックし、CD/DVD ドライブのアイコンをダブルクリックして [InstallNavi.exe] を実行します。

プリンターの使い方を覚えよう













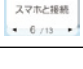
操作パネルの使い方



* 画面は開発中のものです。実際の記載・内容とは異なる場合があります。

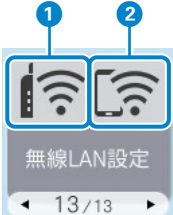





1 メニュー

▶ ボタンを押すと、機能名称とそのアイコンが表示されます。

	【コピー】 原稿をコピーできます。一度にコピーできる部数は 99 部までです。		【設定】 プリンターのお手入れやいろいろな機能、動作に関する設定ができます。
	【写真の印刷】 メモリーカードの写真を印刷できます。		【インク残量の確認】 インク残量が確認できます。
	【スキャンして外部メモリーに保存】 文書をスキャンしてメモリーカードに保存できます。		【プリンターのお手入れ】 きれいに印刷できないときに試していただきたい、お手入れのためのメニューです。
	【スキャンしてコンピューターへ】 文書をスキャンしてコンピューターに保存できます。		【Web 動画マニュアル】 表示されるコードを読み取ると、コンピューターとの接続方法などの手順を動画で見られます。
	【フォーム印刷】 罫線入り用紙やスケジュール表などが印刷できます。		【用紙の設定】 セットした用紙のサイズと種類を設定します。
	【スマホと接続】 スマートフォンやタブレット端末とプリンターを接続するためのメニューが表示されます。		【無線 LAN 設定】 無線 LAN に接続するためのメニューを表示します。
	【動作音低減モード】 動作音低減を ON/OFF に切り替えます。ON にすると動作音が低減されますが、印刷速度が遅くなります。用紙種類や印刷品質によっては動作音が変わらないことがあります。		

ネットワークアイコン

ネットワークの接続状態を表示します。[無線 LAN 設定] アイコンで確認できます。

		無線 LAN (Wi-Fi) 無効、または接続処理中		Wi-Fi Direct (シンプル AP) 接続有効
		無線 LAN (Wi-Fi) 接続に問題がある、または検索中		Wi-Fi Direct (シンプル AP) 接続無効
		無線 LAN (Wi-Fi) 接続中 線の数に電波の状態を表示します。線の数が多いほど、電波の状態は良好です。		

ファームウェアアップデートに関する案内



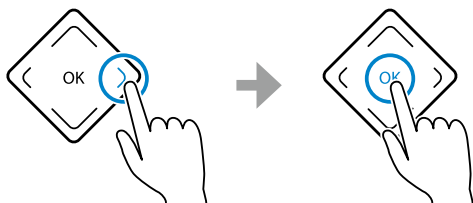
新しいファームウェアがあると表示されます。
 ◇ ボタンを押して画面の案内に従ってアップデートしてください。

2 操作ボタン

	電源ボタン 電源を入 / 切します。 電源コードを抜くときは、電源ランプが消灯していることを確認してから抜いてください。	 OK	上下左右、OK ボタン ▲▼◀▶ ボタンでメニューを選択し、(OK) ボタンで確定します。
	ホームボタン ホーム画面を表示します。		ストップボタン 現在実行中の動作を中止したり、前の画面に戻ったりします。
	スタートボタン 印刷やコピーなどを開始します。		

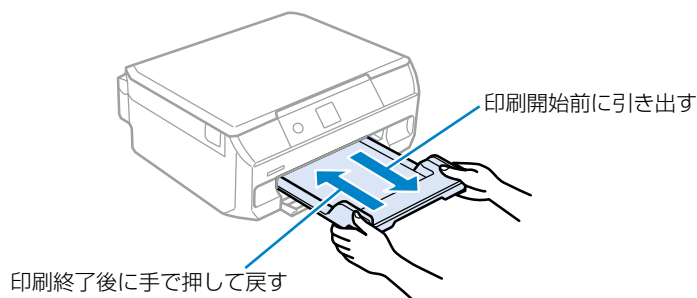
項目選択のしかた

▲▼◀▶ ボタンを押してメニューを選択し、(OK) ボタンでメニューを確定します。



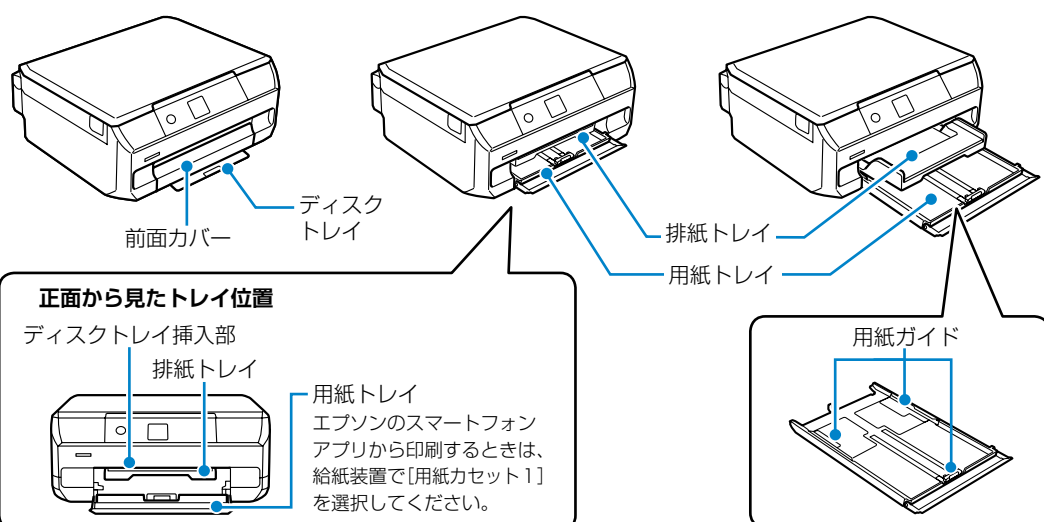
排紙トレイの使い方

- 印刷を始める前に、完全に引き出してください。自動では出てきません。
- 印刷が終了したときや、ディストレイをセットする時は手で押して戻します。
- 印刷物が残っていないことを確認してから、排紙トレイを戻してください。

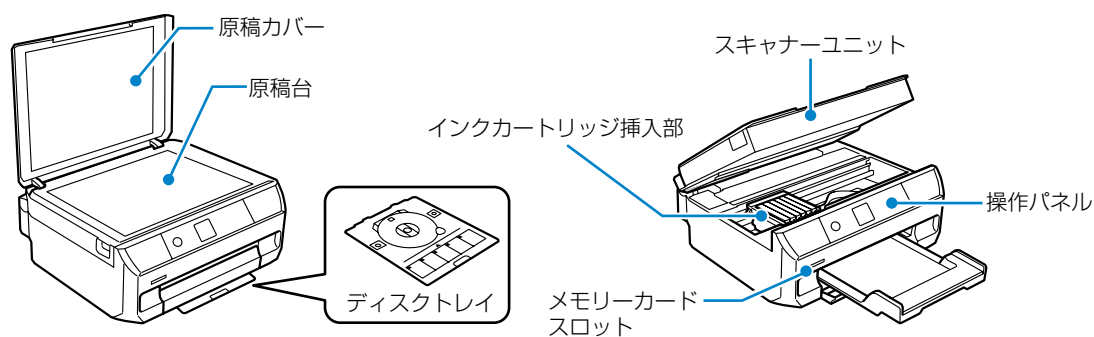


各部の名称

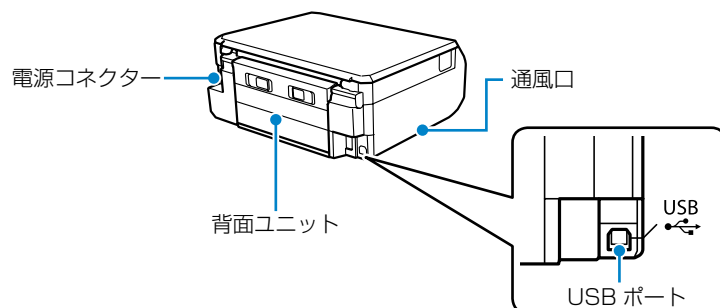
前面



内部

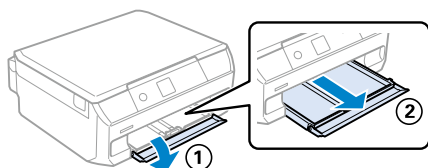


背面

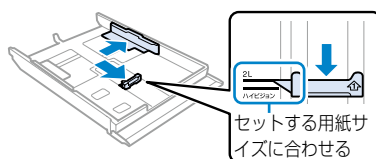


用紙のセット方法

1 用紙トレイを引き抜く

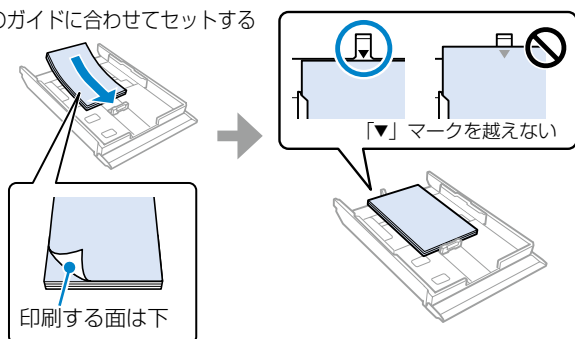


2 用紙ガイドを広げる

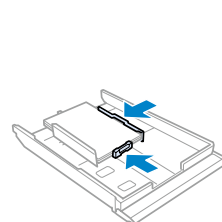


3 手前の用紙ガイドに合わせてセットする

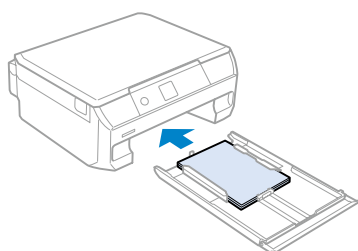
手前のガイドに合わせてセットする



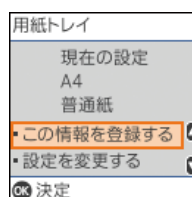
4 用紙ガイドを合わせる



5 「カチッ」と止まるまでゆっくり差し込む

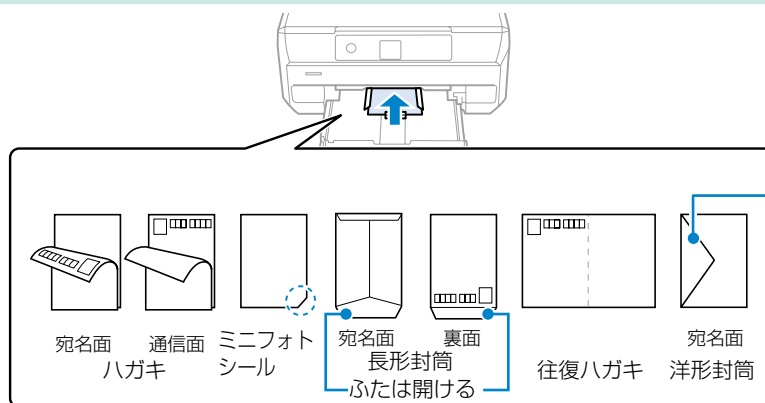


6 用紙情報を登録する



16 ページ「用紙情報の登録」

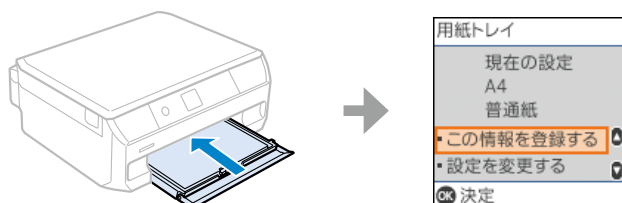
ハガキと封筒の向き



ふたは閉じる
* 宛先の郵便番号枠がある洋形封筒は、枠を奥側(下向き)にしてセットしてください。

用紙情報の登録

プリンターに用紙をセットすると用紙情報を登録する画面が表示されます。セットした用紙の情報を登録してください。



1 セットした用紙のサイズと種類を設定する

表示されている用紙情報が正しいときは、▲▼ ボタンで「この情報に登録する」を選択し、(OK) を押して完了します。用紙情報を変更したいときは、手順 2 へ進みます。

2 ▲▼ ボタンで「設定を変更する」を選択して (OK) を押す

3 用紙サイズの設定画面で ▲▼ ボタンで用紙サイズを選択して (OK) を押す

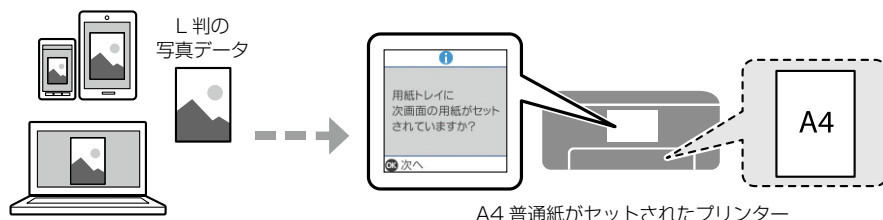
4 用紙種類の設定画面で ▲▼ ボタンで用紙種類を選択して (OK) を押す

5 設定を確認して (OK) を押して完了する



なぜ用紙の情報を登録するの？

セットした用紙を登録することで、印刷データの用紙情報とプリンターの用紙登録情報が異なるときにメッセージが表示され、印刷ミスを防げます。



メッセージ画面を表示させないようにするには

ホーム画面から [設定] - [プリンターの基本設定] - [用紙の設定] - [設定画面自動表示] の順に選択し、[オフ] に設定してください。ただし、この設定を無効にすると、一部の機能が使えないことがあります。

ドライバー設定の優先を解除するには

コンピュータからの印刷設定画面で、[ドライバー用紙設定優先] のチェックを外してください。



印刷できる用紙とセット枚数

使用できる用紙

■エプソン製専用紙（純正品）

以下は 2025 年 9 月現在の情報です。
よりきれいに印刷するためにエプソン製専用紙（純正品）のご使用をお勧めします。

文書の印刷に適した用紙

用紙名称	用紙サイズ	セット可能枚数	用紙種類（操作パネル）
ビジネス普通紙	A4	100	普通紙
インクジェット普通紙	A5	100	普通紙
両面上質普通紙＜再生紙＞	A4	80	普通紙

文書と写真の印刷に適した用紙

用紙名称	用紙サイズ	セット可能枚数	用紙種類（操作パネル）
スーパーファイン紙	A4	80	スーパーファイン紙
両面スーパーファイン紙	A4	50	
フォトマット紙 *	A4	20	フォトマット紙

*：Epson Color 対応

写真の印刷に適した用紙

用紙名称	用紙サイズ	セット可能枚数	用紙種類（操作パネル）
写真用紙クリスピー ＜高光沢＞ *1	A4、六切、2L 判、KG サイズ、 L 判	20	写真用紙クリスピー
写真用紙＜光沢＞ *1	A4、六切、ハイビジョンサイズ、 2L 判、KG サイズ、L 判、 スクエア (127mm × 127mm)	20	写真用紙
写真用紙＜絹目調＞ *1	A4、2L 判、L 判	20	写真用紙
写真用紙ライト ＜薄手光沢＞ *1	A4、2L 判、KG サイズ、L 判	20	写真用紙ライト
両面写真用紙＜光沢＞ *1*2	A4	20	両面写真用紙 光沢

*1：Epson Color 対応

*2：印刷する画像によっては、排紙ローラーの跡（スジのような跡）が目立つことがあります。

年賀状や挨拶状の印刷に適した用紙

用紙名称	用紙サイズ	セット可能枚数	用紙種類（操作パネル）
写真用紙＜絹目調＞ハガキ *	ハガキ	40	宛名面：ハガキ宛名面 通信面：写真用紙
スーパーファイン専用ハガキ			宛名面：ハガキ宛名面 通信面：スーパーファイン紙
フォト光沢ハガキ			宛名面：ハガキ宛名面 通信面：ハガキインクジェット写真
PM マットハガキ *			宛名面：ハガキ宛名面 通信面：フォトマット紙

*：Epson Color 対応

ラベル、名刺などの印刷に適した用紙

用紙名称	用紙サイズ	セット可能枚数	用紙種類（操作パネル）
スーパーファイン専用ラベルシート	A4	1	スーパーファイン紙
フォトシールフリーカット ^{*1} ^{*2}	ハガキ	1	フォトシール全面
ミニフォトシール ^{*1} ^{*2} ^{*3}	ハガキ（16 分割）	1	フォトシール全面
アイロンプリントペーパー	A4	1	アイロンプリントペーパー
両面マット名刺用紙 ^{*4}	A4	1	両面マット名刺用紙 ^{*5}

*1：シール用紙のパッケージに入っている給紙補助シートは、本製品では使用しません。

*2：Epson Color 対応

*3：コンピューターからミニフォトシールに印刷するには、「Epson Photo+」などハガキサイズ 16 分割シールに対応したアプリケーションソフトが必要です。

*4：操作パネルからのコピーや印刷には使えません。「Epson Photo+」など両面マット名刺用紙のレイアウトに対応したアプリケーションソフトが必要です。詳しくはエプソンのウェブページ「よくあるご質問（FAQ）」をご覧ください。


epson.jp/faq/

製品カテゴリーからお使いの製品を選択して、「両面マット名刺」などのキーワード入力で検索できます。

*5：セットした用紙の情報登録のみ。

■市販の印刷用紙

市販の印刷用紙は、用紙の特性によって、プリンターでうまく送られないことがあります。以下を参照し、対処方法をお試しください。

 42 ページ「用紙がうまく送られない（用紙なしエラーが発生する）」

普通紙

用紙名称	用紙サイズ	セット可能枚数 ^{*1}	用紙種類（操作パネル）
コピー用紙 事務用普通紙	A4、Letter ^{*2} 、B5、A5	100	普通紙
	A6、B6	20	
	Legal ^{*2}	1	
	ユーザー定義サイズ ^{*2} (mm) 89 × 127 ～ 215.9 × 1200	1	

*1：対応用紙厚は 64 ～ 90 g/m²

*2：操作パネルからのコピーや印刷には使えません。

ハガキ用紙（日本郵便株式会社製）

用紙名称	用紙サイズ	セット可能枚数	用紙種類（操作パネル）
郵便ハガキ	ハガキ	40	宛名面：ハガキ宛名面 通信面：ハガキ
郵便ハガキ （インクジェット紙）	ハガキ	40	宛名面：ハガキ宛名面 通信面：ハガキインクジェット紙
郵便ハガキ （インクジェット写真用）	ハガキ	40	宛名面：ハガキ宛名面 通信面：ハガキインクジェット写真
往復ハガキ ^{*1}	往復ハガキ	20	ハガキ ^{*2}

*1：操作パネルからのコピーや印刷には使えません。

*2：セットした用紙の情報登録のみ。

封筒

用紙名称	用紙サイズ	セット可能枚数 ^{*1}	用紙種類（操作パネル）
長形封筒 ^{*2}	長形 3 号、4 号	10	封筒
洋形封筒 ^{*3}	洋形 1 号、2 号、3 号、4 号	10	封筒

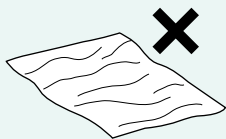
*1：対応用紙厚は 75 ～ 100 g/m²

*2：Mac OS からの印刷は非対応

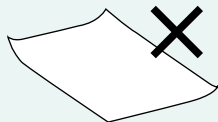
*3：宛名面のみ対応

使用できない用紙

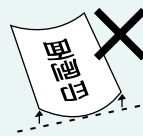
次のような用紙はセットしないでください。紙詰まりや印刷汚れの原因になる可能性があります。



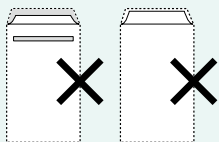
- ・波打っている用紙
- ・厚過ぎる用紙
- ・破れている用紙
- ・薄過ぎる用紙
- ・切れている用紙
- ・硬い用紙



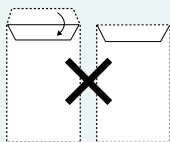
- ・角が 3mm 以上反っている用紙
- ・折りがある用紙
- ・一度折った往復ハガキ



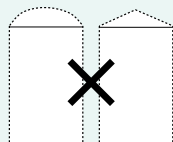
- ・丸まっている用紙
- ・3mm 以上反っている用紙



- ・のり付けおよび接着の処理が施された封筒
- ・二重封筒
- ・窓付きの封筒



- ・ふたを一度折った長形封筒
- ・折り線のある封筒
- ・反った封筒



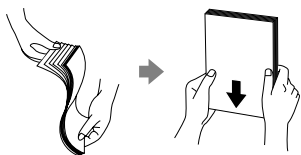
- ふたが円弧や三角形の長形封筒や角形封筒

- ・シールなどを貼った用紙
- ・湿った用紙

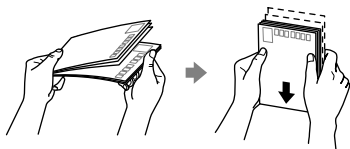
用紙の取り扱い上の注意

- ・印刷用紙のパッケージやマニュアルなどに記載されている注意事項を確認してください。
- ・用紙はよくさばいて、上下左右の端をそろえてください。ただし、写真用紙はさばかないでください。印刷する面に傷が付くことがあります。

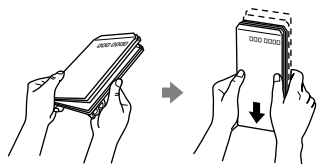
普通紙のさばき方



ハガキのさばき方

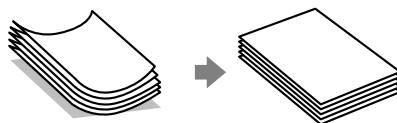


封筒のさばき方



- ・用紙が反っていたり、膨らんだりしている場合は、平らにしてください。ただし、写真用紙は反らさないでください。印刷する面に傷が付くことがあります。

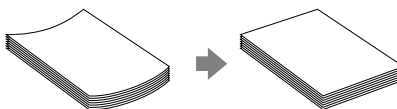
普通紙



反りと反対に丸めるなどして平らにする。

- ・セット可能枚数を超えてセットしないでください。また、用紙ガイドの三角マークが示す線を越えてセットしないでください。片面印刷済みの用紙など、状態によってはセットできる枚数が少なくなります。紙詰まりが発生するときは、セットする枚数を減らしてください。

ハガキ（両面印刷するとき）



片面に印刷後しばらく乾かし、反りを修正して平らにしてからもう一方の面に印刷する。

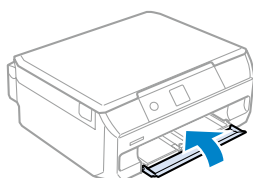
- ・ハガキを両面印刷するときは、宛名面から先に印刷することをお勧めします。また、宛名面と通信面では用紙種類の設定が異なりますので、ご注意ください。ただし、フォト光沢ハガキは、通信面から先に印刷してください。宛名面から印刷すると傷が目立つことがあります。

印刷用ディスクのセット方法

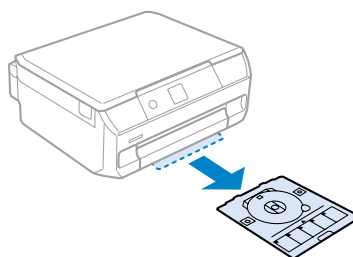
「レーベル面印刷可能」や「インクジェットプリンター対応」などの表記がある、12cm サイズのディスクに印刷できます。

！重要 ディスクトレイをプリンターにセットした状態で、電源の「入」「切」や、プリントヘッドのクリーニングなどを行うと、プリントヘッドとトレイ先端が接触して故障するおそれがあります。

- 1** 画面にディスク挿入の案内が表示されたら、
前面カバーを閉める



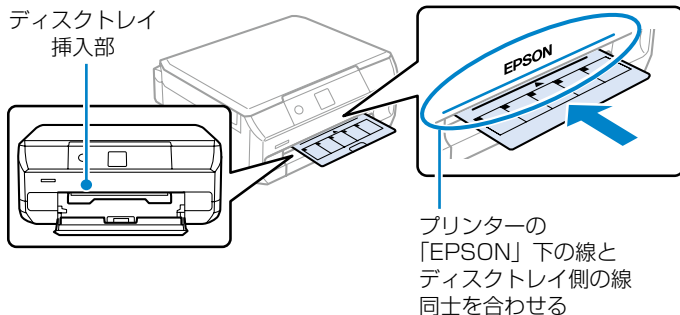
- 2** ディスクトレイを取り出す
ディスクトレイはプリンターの底面に収納されています。



- 4** 印刷する面を上にして、トレイをディスクトレイ挿入部に
挿入する

抵抗を感じますが異常ではありません。
そのまま水平に挿入してください。

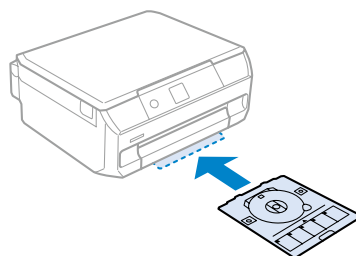
ディスクトレイ
挿入部



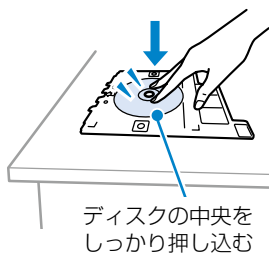
ディスクトレイをセットしたら、画面の案内に従って印刷します。



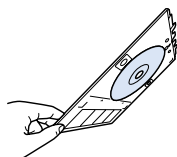
印刷終了後、ディスクトレイをプリンターから取り出し、プリンターの底面に収納してください。



3 印刷する面を上にして、印刷用ディスクをセットする



ディスクトレイを傾けて、ディスクが
落ちないことを確認してください。



詳しい操作方法は Web 動画マニュアルで確認する
ことができます。

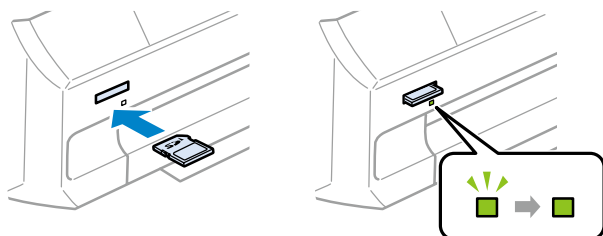
コードを読み取って確認してください。



メモリーカードのセットと取り出しかた

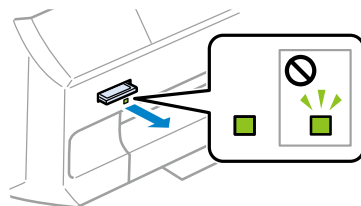
セットのしかた

- 1 挿入する
- 2 ランプの点灯を確認する



取り出しかた

印刷などが終わったら、ランプが点滅していないことを確認して取り出す



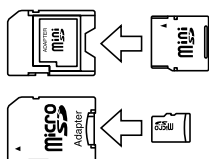
！重要 ランプ点滅時（通信中）にメモリーカードを取り出すと、保存されているデータが壊れることがあります。

対応メモリーカード

2025 年 9 月現在の情報です。最新情報はエプソンのホームページ「よくあるご質問（FAQ）」でご確認ください。

epson.jp/faq/

製品カテゴリーからお使いの製品を選択して、「対応メモリー」などのキーワード入力で検索できます。



miniSD カード*
miniSDHC カード*
microSD カード*
microSDHC カード*
microSDXC カード*



SD メモリーカード
SDHC メモリーカード
SDXC メモリーカード

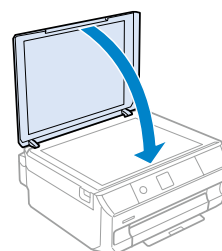
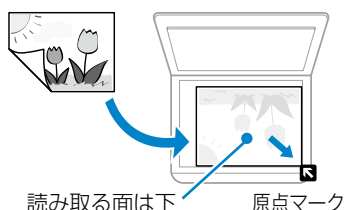
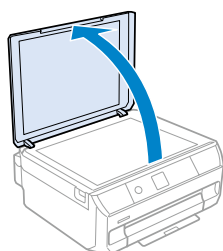
*： 必ず専用のアダプターにセットしてからプリンターにセットしてください。
また、カードアダプターにセットされたメモリーカードを取り出す場合は、メモリーカードのみを取り出さずにカードアダプターと一緒に取り出してください。

原稿のセット方法

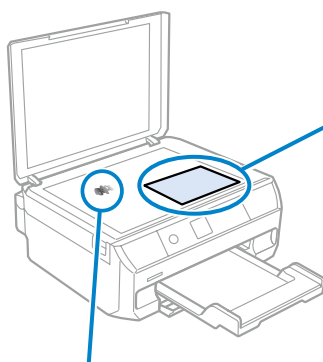
セットのしかた

！重要 照明などの光が原稿台に直接入らないような場所に、プリンターを置いてください。光が強いとコピーやスキャンした結果が白くなることがあります。

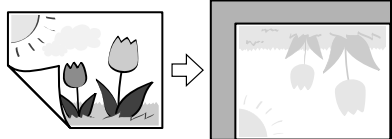
- 1 原稿カバーを開ける
- 2 原稿を置く
- 3 原稿カバーをゆっくり閉める



原稿を上手に読み込むためのポイント



読み取る面は下にして置きます。



スキャン結果の端が欠けたときは、原稿を原稿台のフチから少し離してセットしてください。

原稿台にゴミやホコリがないことも重要です！

原稿台や原稿カバー（原稿マット）が汚れていたり、ホコリが付いていたりすると、汚れやホコリを誤って原稿として認識してしまい、印刷結果がズレたり意図しないサイズで印刷される場合があります。

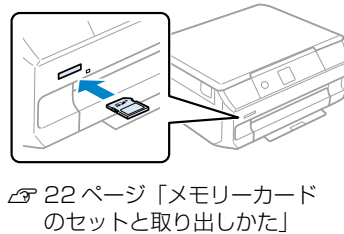
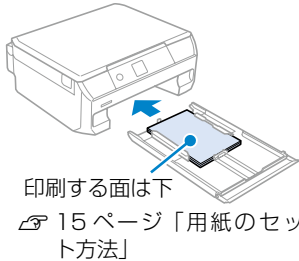


写真印刷の基本～操作の流れ～



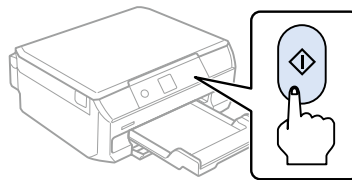
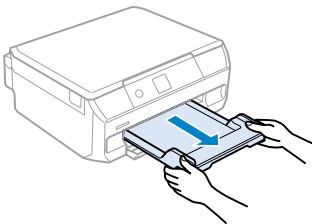
メモリーカードの写真を印刷しよう

- 1 印刷用紙をセットする
- 2 メモリーカードをセットする
- 3 [写真の印刷] を選択する



☞ 13 ページ「項目選択のしかた」

- 6 排紙トレイを引き出す
- 7 〓 ボタンを押す

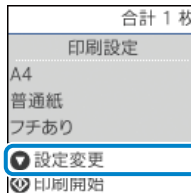
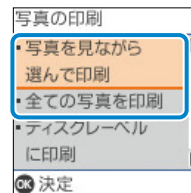


印刷後は用紙をしっかり乾燥させてから保存してください。

【写真の印刷】の応用設定

以下の手順で設定を変更して写真印刷できます。

- ① [写真の印刷] を選択し、◀▶ ボタンで [応用] を選択する
- ② [写真を見ながら選んで印刷] または [全ての写真を印刷] を選択する



▶ ボタンを押すと写真の一部を拡大して印刷できます。

用紙設定

用紙のサイズと用紙の種類を選択します。

フチなし設定

周囲に余白（フチ）なしで印刷します。画像を用紙から少しはみ出るくらいに拡大して、用紙端に余白が出ないように印刷します。

印刷品質

「きれい」を選択すると、高品質で印刷できますが、印刷に時間がかかります。

おすすめのコンピューター用アプリEpson Photo+(エプソンフォトプラス)

メモリーカードに大量の写真が入っているときは、アプリからの印刷をおすすめします。
詳しくは付属の『プリントアイデア Book』（冊子マニュアル）14 ページをご覧ください。



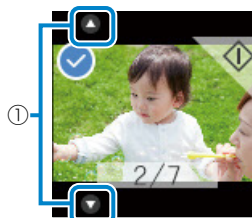
4 「選んで印刷」を選択する



メモリーカード内に 1000 枚以上の写真があるときは、自動で 999 枚ごとのグループに分けられて、グループ選択画面が表示されます。印刷したい写真が入っているグループを選択してください。

5 写真と印刷枚数を設定する

- ① ▲▼ ボタンで印刷する写真を表示させます。
- ② OK を押します。



写真選択画面で？と表示されたら…

- ・ ファイル名が長い場合プリンターで認識できません。コンピューターまたはスマートフォンから印刷してください。
- ・ 本製品に対応していない画像ファイルです。『ユーザーズガイド』（Web マニュアル）- 「印刷できるファイルの仕様」をご確認ください。

フチなしはみ出し量

フチなし印刷では、画像を用紙から少しはみ出るくらいに拡大して、用紙端に余白が出ないように印刷します。ここでは、はみ出させる度合いを選択できます。

日付表示

写真の撮影日または保存日を入れて印刷するときに、日付の表示形式を選択します。レイアウトによっては日付が印刷できません。

トリミング

画像データと用紙サイズの縦横比が異なる場合、画像の短辺を用紙の短辺に合わせて印刷領域いっぱいに印刷します。長辺は印刷領域からはみ出る部分が切り取られます。また、パノラマ写真では設定が無効になることがあります。

双方向印刷

プリントヘッドが左右どちらの方向に移動するときも印刷します。無効にすると罫線のずれが改善されることがありますが、印刷に時間がかかります。

自動画質補正

画質補正方法を選択します。[自動] を選択すると、エプソン独自の画像解析、処理技術を使って自動で画像を高画質にして印刷します。

赤目補正

赤く撮影された目の色を補正します。元のファイルは補正しません。画像によっては赤目以外の部分が補正されることがあります。

フィルター

セピアまたはモノクロ画像にして印刷します。

明るさ調整

画像全体の明るさを調整します。

コントラスト

画像の明るい部分と暗い部分の差を調整します。

シャープネス

画像の輪郭を強調したりぼかしたりします。

鮮やかさ調整

画像の鮮やかさを調整します。

他にももっとできる 写真印刷の楽しみ方

プリンターには、日々のさりげない一瞬を撮った写真をもっと素敵に形で残す楽しみ方がたくさんあります。ここではおすすめの写真印刷機能をご紹介します。

【写真の印刷】 - 【応用】 または 【フォーム印刷】 のメニューからできます。



写真の印刷 - 応用

ディスクレーベルに印刷

写真をディスクレーベルに印刷する



いろいろなレイアウトの印刷

いろいろなレイアウトで印刷する



全ての写真をインデックス印刷

メモリーカード内の写真を一覧表で印刷する





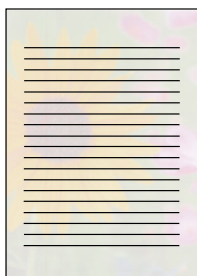
フォーム印刷

ノート罫線

便箋

スケジュール表

便箋やスケジュール表などを印刷する



アプリを使って年賀状やハガキを印刷しよう

テンプレートを使いたいとき

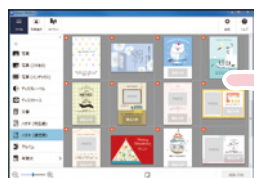
アプリを使うといろいろなテンプレートから選べるので便利です。コンピューターやスマートフォンからの文字の追加もでき、簡単に年賀状や挨拶状を作れます。



コンピューター用アプリ Epson Photo+

詳しい操作方法是コードを読み取って確認してください。

https://support.epson.net/p_doc/a40/

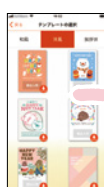


スマートフォン用アプリ Epson カラリオ年賀

年賀状も挨拶状も手軽に作れます。

詳しくはコードを読み取って確認してください。

<https://www.epson.jp/katsuyou/nenga/smart/>



コンピューター用アプリから印刷するには、エプソン純正のプリンタードライバーのインストールが必要です。

📖 10 ページ「コンピューターと接続する」

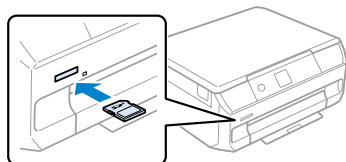
ディスクレーベルに印刷しよう

プリンターだけで印刷したいとき

以下の手順でメモリーカードの写真を印刷しましょう。



- ① メモリーカードをセットする ——— ② [写真の印刷] を選択する ——— ③ ◀▶ ボタンで [応用] を選択する

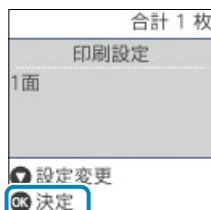


📖 22 ページ「メモリーカードのセットと取り出しかた」



📖 13 ページ「項目選択のしかた」

- ⑦ 印刷設定を確認して、
Ⓞ ボタンで次の画面に進む ——— ⑧ ▲▼ ボタンで外径を設定する ——— ⑨ ▲▼ ボタンで内径を設定する



▼ ボタンを押すと、濃度調整や画質補正などができます。
▶ ボタンを押すと、写真のズーム選択ができます。



外径は 114 ~ 120mm の間で設定できます。



内径は 18 ~ 46mm の間で設定できます。



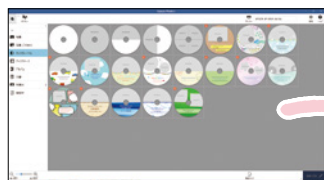
設定した外形、内径の値は保存されません。印刷が終了すると、初期値に戻ります。
[設定] - [プリンターの基本設定] - [ディスクレーベル外径内径] で初期値を変更できます。

テンプレートを使いたいとき

アプリを使うといろいろなテンプレートから選べるので便利です。コンピューターやスマートフォンからの文字入力もでき、簡単にディスクレーベルが作れます。



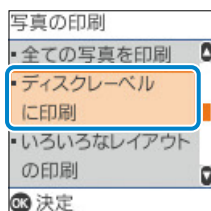
コンピューター用アプリ
Epson Photo+



スマートフォン用アプリ
Epson Creative Print



4 [ディスクレーベルに印刷] を選択する



5 レイアウトを選択する



[4面] は4枚、[バラエティー] は10枚の写真を配置できます。

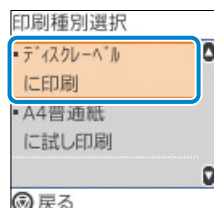
6 ◀▶ ボタンで写真を選択する

▲▼ ボタンで枚数を設定します。



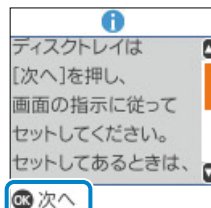
[バラエティー] を選択したときは、写真の一覧から10枚の写真を選択します。10枚未満のときは、空白が配置されます。

10 ▲▼ ボタンで [ディスクレーベルに印刷] を選択する



印刷前に A4 普通紙に試し印刷することもできます。

11 画面を確認して (OK) ボタンを押す



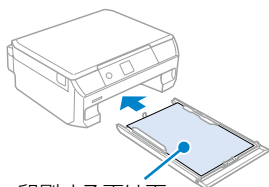
あとは画面の指示に従って操作して、ディスクをセットすればできあがり

コピーの基本～操作の流れ～

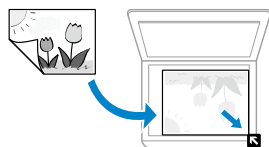


コピーの基本操作を覚えよう

- 1 印刷用紙をセットする
- 2 原稿を置く
- 3 [コピー] を選択する
- 4 [カラー] を選択する



15 ページ
「用紙のセット方法」



23 ページ「原稿の
セット方法」



13 ページ「項
目選択のしかた」



コピーの設定変更

[コピー] を選択し、◀▶ ボタンで [応用] を選択すると、印刷設定を変更できます。



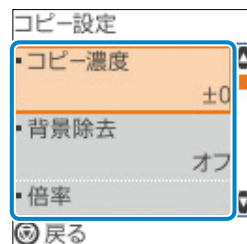
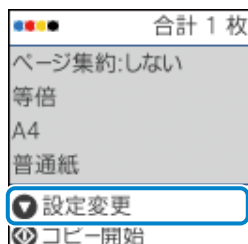
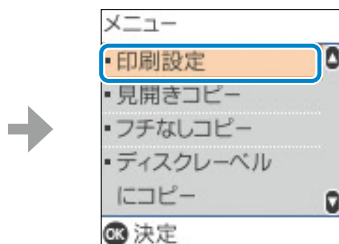
OK ボタンを押すと
詳細設定ができます。

① 部数

▲▼ ボタンでコピー枚数を変更します。

② モノクロ / カラー

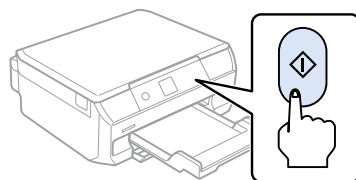
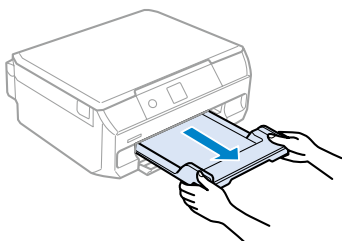
◀▶ ボタンで原稿をモノクロ（白黒）とカラーのどちらでコピーするかを選択します。



5 排紙トレイを引き出す

6 ◇ ボタンを押す

必要に応じて、▲▼ ボタンを押して部数を設定します。



コピー濃度

コピー結果が薄いときは▶ ボタンを押して濃度を上げます。こすれが発生するときは◀ ボタンを押して濃度を下げます。

背景除去

原稿の紙の色（背景色）を検知して薄くします。背景色が濃い、または検出できないときは、薄くしないでコピーすることがあります。

倍率

拡大または縮小コピーの倍率を設定します。

- **等倍**
100% でコピーします。
- **オートフィット**
原稿のスキャン範囲を自動で検出して、用紙サイズに合わせた倍率で拡大または縮小します。原稿に余白がある場合、原点側の余白はスキャン範囲に含まれますが、原点から反対側の余白は切り取られることがあります。
- **【A4 → ハガキ】 など**
定型用紙に合わせた倍率で拡大またはコピーします。
- **任意倍率**
拡大または縮小の倍率を 25 ~ 400% の範囲で指定します。

用紙設定

用紙のサイズと、用紙種類を設定します。

割り付け

2 枚の原稿を 1 枚の用紙に 2 面割り付けするかを選択します。

原稿種

原稿の種類（文字または写真）を選択します。

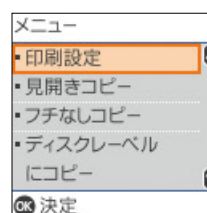
印刷品質

画質を選択します。[きれい] を選択すると高品質で印刷できますが、印刷に時間がかかります。
普通紙により高品質でコピーしたい場合は、[色あざやか] を選択します。
ただしさらに印刷に時間がかかります。

他にももっとできる いろいろなコピーのしかた

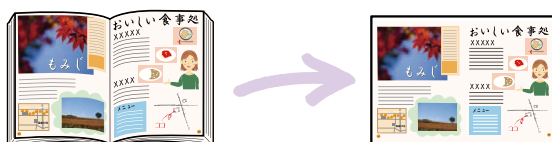
プリンターには文書のコピーだけでなく、もっと便利なコピー機能があります。
以下の手順でコピーメニューを表示してください。

- ① **【コピー】** を選択し、**◀▶** ボタンで **【応用】** を選択する
- ② **OK** ボタンを押す



冊子をコピーしよう

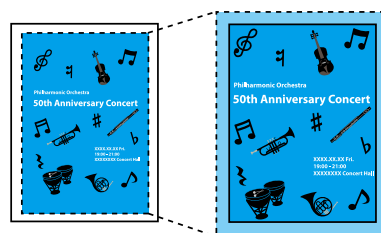
見開きコピー



A4 または B5 サイズの冊子や本の見開き 2 ページ分の原稿を、
1 枚の用紙にコピーします。

フチなしでコピーしよう

フチなしコピー

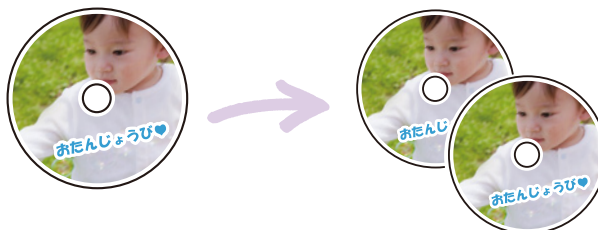


原稿を拡大して、用紙いっぱいに隙間なく印刷します。
原稿によっては用紙端で切れることがあります。

ディスクレーベルにコピーする

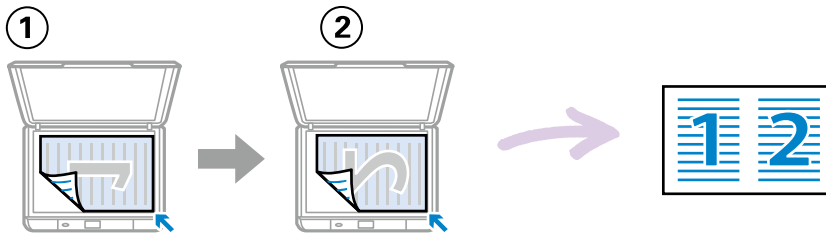
ディスクレーベルにコピー

ディスクレーベルや写真などの四角い原稿を、
ディスクレーベルにコピーできます。

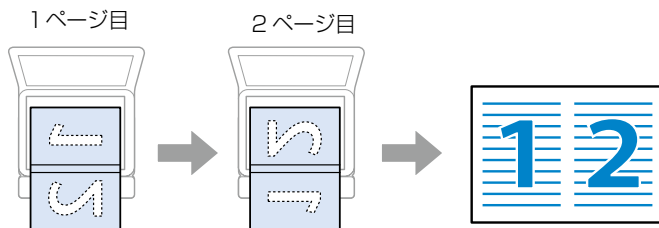


原稿の置き方ポイント

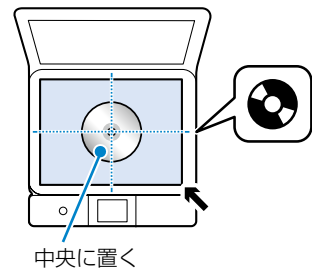
縦長原稿の2面割り付けコピー



見開きコピー

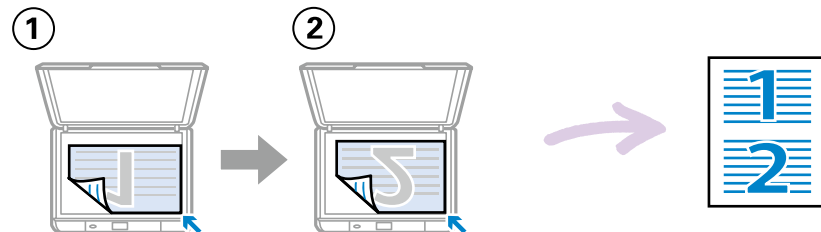


ディスクコピー



横長原稿の2面割り付けコピー

【コピー】を選択して◀▶ボタンで[2in1]を選択

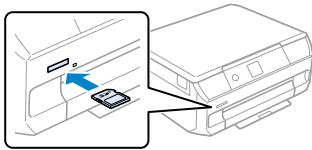


スキャンの基本～操作の流れ～

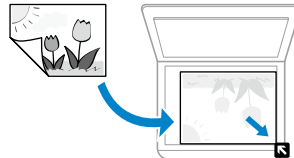
スキャンした画像データを保存してみよう

外部メモリーへの保存のしかた

- 1 外部メモリーをセットする
- 2 原稿をセットする
- 3 [スキャンして外部メモリーに保存] を選択する



☞ 22 ページ「メモリーカードのセットと取り出し方」

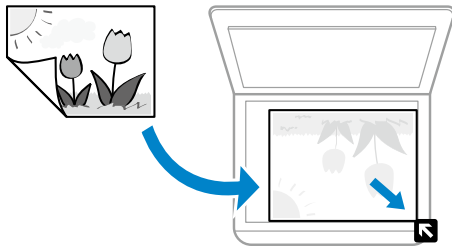


☞ 23 ページ「原稿のセット方法」



☞ 13 ページ「項目選択のしかた」

スキャンデータの保存先



スキャンして外部メモリーに保存

🏠 - [スキャンして外部メモリーに保存] を選択します。
プリンターにセットしたメモリーカードに保存できます。

スキャンしてコンピューターへ

🏠 - [スキャンしてコンピューターへ] を選択します。
スキャンした画像の形式を選択して、コンピューターに保存できます。

！重要

お使いのコンピューターに Epson Scan 2 (エプソン スキャン ツー) と Epson ScanSmart (エプソン スキャンスマート) がインストールされている必要があります。

詳細は『ユーザーズガイド』(Web マニュアル) - 「ソフトウェアを個別にインストールする」を確認してください。

保存の種類

• [コンピューターへ送る]

スキャンした画像をコンピューターで確認してから保存します。

• [JPEG で保存する]

写真や絵に適した形式で保存します。

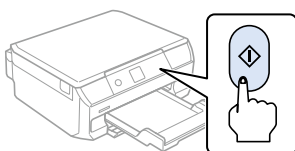
• [PDF で保存する]

文書に適した形式で保存します。



写真や雑誌などのスキャンした画像を、メモリーカードやコンピューターなどに保存できます。

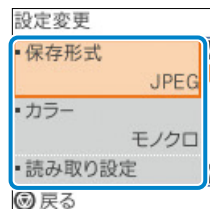
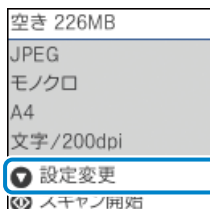
- 4 [PDFで保存する カラー] 5 ◀ ボタンを押す
を選択する



スキャンの応用設定

[スキャンして外部メモリーに保存] を選択し、◀▶ ボタンで [応用] を選択すると、設定を変更してスキャンできます。

▲▼ ボタンで設定項目の選択や設定の変更をします。



保存形式

スキャンした画像の保存形式を選択します。

カラー

原稿をカラーでスキャンするか、モノクロでスキャンするかを選択します。

読み取り設定

読み取りサイズ：

スキャンする範囲を選択します。文字や画像の周りの余白を自動的に切り取ってスキャンするときは、[自動キリトリ] を選択します。原稿台で読み取り可能な最大範囲をスキャンするときは、[最大範囲] を選択します。[A4] を選択してスキャンした画像の端が切れるときは、最大範囲でスキャンし直してください。

品質設定

- **原稿種類**：原稿の種類を選択します。
- **解像度**：スキャンの解像度を選択します。[原稿種類] を選択して OK ボタンを押すと [解像度] の選択ができます。

濃度

- スキャン画像の濃度を選択します。▶ ボタンを押すと濃くなり、◀ ボタンを押すと薄くなります。

インクカートリッジの交換

！重要

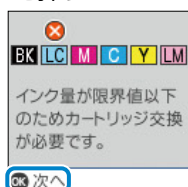
- ・事前に『ユーザーズガイド』（Web マニュアル）- 「インクカートリッジ取り扱い上のご注意」を確認してください。
- ・ディスプレイが挿入してある場合は取り出してください。
- ・交換は 1 本ずつ速やかに行ってください。
- ・複数のインクカートリッジを同時に交換したり、交換に時間がかかったりすると、メンテナンス動作でインクを消費することがあります。
- ・インクカートリッジ交換は交換位置で行ってください。交換位置以外で行うと認識エラーになります。エラーが発生したときは、正しい位置で抜き差しすると認識されます。

△ 注意

スキャナーユニットを開閉するときは、手や指を挟まないように注意してください。けがをするおそれがあります。

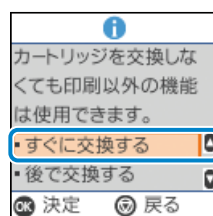
交換のメッセージが表示されたとき

- ① 交換が必要なカートリッジを確認し
② OK ボタンを押す

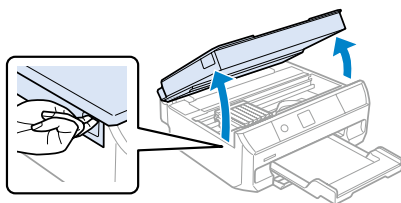


13 ページ「項目選択のしかた」

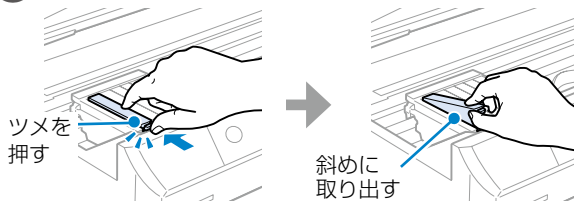
- ② [すぐに交換する] を選択する
インクカートリッジ挿入部が交換位置へ移動します。



- ⑤ スキャナーユニットを開ける



- ⑥ 交換するカートリッジを斜めに取り出す



！重要

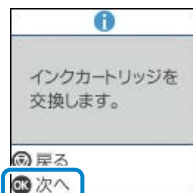
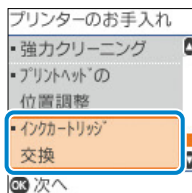
インクカートリッジは 1 本ずつ約 1 分以内に交換してください。

交換のメッセージが表示される前に交換する

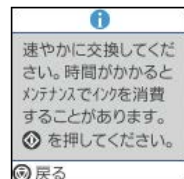
- ① [プリンターのお手入れ] を選択する
- ② [インクカートリッジ交換] を選択する
- ③ OK ボタンを押す
- ④ メッセージを確認して、
⇨ ボタンを押す



13 ページ
「項目選択のしかた」



インクカートリッジ挿入部が交換位置へ移動します。



このあとは「交換のメッセージが表示されたとき」の③から作業します。取り外したインクカートリッジは再装着後、交換のメッセージが表示されるまで使用できます。

インク残量を確認する

〔インク残量の確認〕を選択する

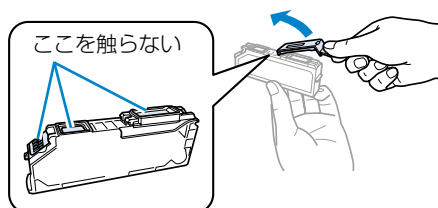


〔消耗品情報シート印刷〕を選択すると、インクカートリッジの状態と商品名が印刷できます。消耗品の購入時に印刷すると便利です。

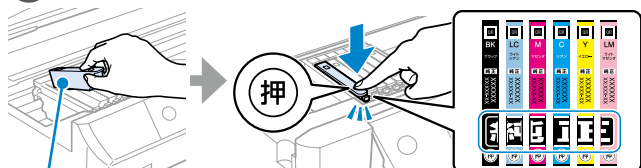
3 新しいカートリッジを袋から出す



4 キャップを上にして取り外す



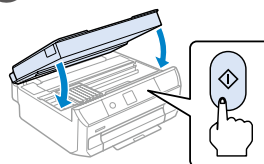
7 新しいカートリッジをセットする



斜めに挿入

エプソン純正のインクカートリッジを全て挿入すると、「純正」と表示されます。

8 スキャナーユニットを開けて◀ ボタンを押す



インク充填が始まります。

！重要 充填が終了するまで電源を切ったりスキャナーユニットを開けたりしないでください。

純正インクカートリッジのご案内

純正インクカートリッジは以下の通りです。

アイコン	カートリッジの型番	
	単体	セット
	標準カートリッジ	
	・ KAK-BK：カキゴオリ ブラック	KAK-6CL：カキゴオリ 6色パック
	・ KAK-C：カキゴオリ シアン	
	・ KAK-M：カキゴオリ マゼンタ	
	・ KAK-Y：カキゴオリ イエロー	
	・ KAK-LC：カキゴオリ ライトシアン	
	・ KAK-LM：カキゴオリ ライトマゼンタ	

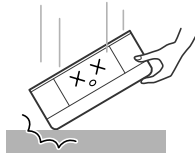
プリンター性能をフルに発揮するためにエプソン純正品のインクカートリッジを使用することをお勧めします。純正品以外のもをご使用になりますと、プリンター本体や印刷品質に悪影響が出るなど、プリンター本来の性能を発揮できない場合があります。純正品以外の品質や信頼性について保証できません。非純正品の使用に起因して生じた本体の損傷、故障については、保証期間内であっても有償修理となります。エプソン製品以外の使用による不具合事例は、以下の URL からご覧ください。

epson.jp/support/shuri/tyui/ink.htm

知っておきたいポイント



プリンターに無理な衝撃を与えない

設置や移動時にプリンターに衝撃を与えると、プリントヘッド内に気泡が入ってしまい、インクが出なくなる可能性があります。ゆっくり、優しく扱ってください。



移動させた後は印字トラブルが発生する可能性があるため、[印刷トラブル解決]をすることをお勧めします。
📖 48 ページ「印刷トラブルを解決する」

ファームウェアアップデートで機能を最新の状態に保つ

プリンターがインターネットに接続されていると、操作パネルでプリンターのファームウェアが更新できます。今まで起こっていたトラブルの解消、機能の改善が追加されますので、最新版にしてお使いください。ホーム画面に  新しいファームウェア が表示されたら、 ボタンを押して画面の指示に従って、アップデートします。ホーム画面から [設定] - [ファームウェアのアップデート] の順に選択して、アップデートすることもできます。



[定期通知設定] を有効にしておくとし新しいファームウェアがあるときに定期的に確認してお知らせします。

紙詰まりや給紙不良を防ぐには

以下の点に注意してください。

- **用紙を正しくセットする。** 📖 15 ページ「用紙のセット方法」

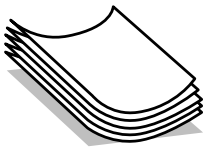
用紙は用紙トレイの手前の用紙ガイドに合わせてセットし、用紙ガイドを用紙の側面にぴったり合わせます。用紙のセット可能枚数を超えてセットしないでください。📖 17 ページ「印刷できる用紙とセット枚数」

- **使用できない用紙をセットしない。** 📖 19 ページ「使用できない用紙」

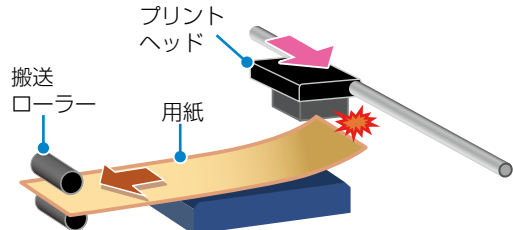
平らでまっすぐな用紙を使用してください。

3mm 以上反った用紙に印刷すると、プリントヘッド（インク吐出部）と用紙印刷面が接触し、うまく印刷できないことがあります。用紙が反っているときは、反りと反対に丸めるなどして平らにしてください。

用紙が 3mm 以上
反っている状態



このまま使うと・・・



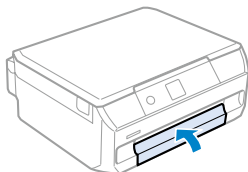
- **用紙を正しく保管する。**

使う分だけ袋から出し、残った用紙は包装紙に入れて密閉したら、高温・高湿・直射日光を避けて暗所に保管してください。紙は湿度によって、吸湿⇔乾燥を繰り返します。このためパッケージに戻さないと、吸湿によって紙が反ったりホコリが付いたりします。

ホコリが付かないようにする

プリンターを使用しない時はカバー類を閉じてください。

プリントヘッドのノズル（インクを出す穴）はとても小さいため、ホコリが付いただけでも目詰まりする場合があります。またホコリが内部ローラーに付着し、給紙不良を起こす場合があります。



消耗品の回収と廃棄

使用済みインクカートリッジの回収

資源の有効活用と地球環境保全のため、使用済みインクカートリッジの回収にご協力ください。詳しくはエプソンのウェブサイトをご覧ください。

epson.jp/recycle/

使用済みインクカートリッジの廃棄

一般家庭でお使いの場合は、ポリ袋などに入れて、必ず法令や地域の条例、自治体の指示に従って廃棄してください。事業所など業務で使いの場合は、産業廃棄物処理業者に廃棄物処理を委託するなど、法令に従って廃棄してください。

プリントヘッド（ノズル）の目詰まりを防止するために

プリントヘッドの目詰まりとは？

インクの乾燥などにより、プリントヘッドのノズル（インクを出す穴）が詰まってしまうことがあります。ノズルが詰まると、印刷結果にスジ（線）が入ったり、色合いがおかしくなったりします。



正常

こんな結果に・・・



色味がおかしい

または



白紙のまま出てくる



正常

こんな結果に・・・



全体や部分的にスジが入る

なぜ目詰まりを起こすの？

油性ペンなどにペン先の乾燥を防ぐキャップがあるように、プリンターにもインクの乾燥を防ぐためのキャップがあります。⏻ ボタンを押して電源を切ると、自動的にキャップがされるようになっています。しかし、完全に電源が切れる前にコンセントを抜くと、正しくキャップがされず、インクが乾燥して目詰まりが発生してしまいます。

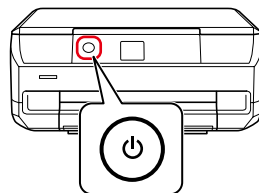


目詰まりを防止するために

電源の入 / 切は必ず ⏻ ボタンで行ってください。

ランプが消灯する前に、テーブルタップなどのスイッチで電源を切ると、プリントヘッドが正しくキャップされません。

⏻ ボタンでオン・オフ



目詰まりを直すには？

[印刷トラブル解決] をしてください。

🔗 48 ページ「印刷トラブルを解決する」

困ったときは

サービスとサポートのご案内

40 ページ「困ったときは」のトラブル対処方法を試しても解決しないときは、『ユーザーズガイド』（Web マニュアル）に記載の「サービスサポートのご案内」をご確認のうえ、各種窓口まで問い合わせください。

🔗『ユーザーズガイド』（Web マニュアル） - 「サービスとサポートのご案内」

プリンター画面にエラーコードが表示された

エラーやお知らせがあると、プリンターの画面にコードが表示されます。

コード	メッセージ / 状況	解決方法
E-01	電源を入れ直してください。 それでも解決しないときは【OK】を押してください。 エラーコード 例) 000031 上記のエラーコードは一例です。	以下を実施してください。 1. 電源を入れ直してください。 2. スキャナーユニットを開けて、プリンター内部に用紙や保護材が入っていたら取り除きます。また、プリンターの半透明フィルムに汚れが付いているときは清掃します。 🔗 50 ページ「半透明のフィルムのクリーニング」 🔗 44 ページ「詰まった紙の取り除き方」 それでも同じメッセージが表示されるときは修理が必要です。 エラーコードを控えてから、エプソンの修理窓口にご連絡ください。 🔗 55 ページ「お問い合わせ先」 詳細は、以下のウェブサイトをご確認ください。  epson.jp/fem/
E-02	スキャナーエラーが発生しました。	電源を入れ直してください。
E-11	廃インク吸収パッドの交換が必要です。	廃インク吸収パッド ¹⁾ は、お客様による交換ができないため、エプソンの修理窓口にご相談ください。 🔗 55 ページ「お問い合わせ先」
E-12	フチなし印刷用廃インク吸収パッドの交換が必要です。	フチなし印刷用廃インク吸収パッド ²⁾ は、お客様による交換ができないため、エプソンの修理窓口に依頼してください。 フチなし印刷はできませんが、フチあり印刷はできます。 🔗 55 ページ「お問い合わせ先」
W-01	用紙が詰まりました。	背面、または内部に用紙が詰まりました。用紙を取り除いてから、画面下に表示されているボタンを押して、エラーを解除してください。電源の入れ直しが必要なこともあります。
W-11	廃インク吸収パッドの交換時期が近付きました。	廃インク吸収パッド ¹⁾ は、お客様による交換ができないため、エプソンの修理窓口に依頼してください。 ◇ ボタンを押すと印刷を続行できます。
W-12	インクカートリッジが正しくセットされていません。	[押] の部分をゆっくり押してください。正しく挿入されると「カチッ」と音がします。
W-13	本製品では使用できないインクカートリッジがセットされています。	本製品で使用するインクカートリッジをセットしてください。
W-14	フチなし印刷用廃インク吸収パッドの交換時期が近付きました。	フチなし印刷用廃インク吸収パッド ²⁾ は、お客様による交換ができないため、エプソンの修理窓口に依頼してください。 ◇ ボタンを押すと印刷を続行できます。
I-01	ディスプレイがセットされていません。	ディスプレイをセットしてください。

コード	メッセージ / 状況	解決方法
I-22	【プッシュボタン自動設定 (AOSS/WPS)】で無線 LAN を設定します。	アクセスポイントのプッシュボタンを押してください。ボタンがないときは、アクセスポイントの設定画面を開いて、ソフトウェアプッシュボタンを押してください。
I-23	【PIN コード自動設定 (WPS)】で無線 LAN を設定します。	アクセスポイントかコンピューターに、プリンターの画面に表示された PIN コードを 2 分以内に入力してください。
I-41	設定画面自動表示を無効にしました。一部の機能が使えなくなります。	〔設定画面自動表示〕を無効にすると、一部の機能が使用できません。
I-71	-	〔見開きコピー〕時の原稿を原稿台にセットしてください。
I-72	-	原稿台にディスクまたは写真原稿をセットしてください。
-	インクが少なくなりました。	インクカートリッジ交換のメッセージが表示されるまでは印刷できませんが、インクが 1 色でも限界値に達すると印刷できなくなります。早めに新しいインクカートリッジを準備してください。 黒インクの残量が少なくなっても、カラーインクの残量が十分あるときは、以下をご確認ください。 ☞ 『ユーザーズガイド』(Web マニュアル) - 「黒インクを節約して印刷を続ける (Windows のみ)」
-	インク量が限界値以下のためカートリッジ交換が必要です。	プリントヘッドの品質を維持するため、インクが完全になくなる前に動作を停止するように設計されています。新しいインクカートリッジと交換してください。 ☞ 36 ページ「インクカートリッジの交換」 カラーインクの残量が限界値を下回っても、黒インクが十分残っているときは、以下をご確認ください。 ☞ 『ユーザーズガイド』(Web マニュアル) - 「黒インクだけで一時的に印刷を続ける」
-	インクが正常に出ていません。ノズルの状態が改善されないため終了します。詳しくはマニュアルをご覧ください。	〔印刷トラブル解決〕をしてください。 ☞ 48 ページ「印刷トラブルを解決する」
-	通信エラーが発生しました。コンピューターとの接続を確認してください。	コンピューターとの接続を確認しても改善しないときは、必要なソフトウェアが不足している可能性があります。 お使いのコンピューターに Epson Scan 2 と EpsonScanSmart がインストールされている必要があります。 ☞ 『ユーザーズガイド』(Web マニュアル) - 「コンピューターとの接続設定をする」 ☞ 『ユーザーズガイド』(Web マニュアル) - 「ソフトウェアを個別にインストールする」
-	電源を入れ直しても解決しないときはエプソンの修理窓口にご相談ください。 エラーコード 例) 300101 上記のエラーコードは一例です。	以下を実施してください。 1. プリンターの電源を入れ直します。 2. 無線 LAN で接続している場合は、無線 LAN ルーターの電源を入れ直します。 それでも同じメッセージが表示される場合は修理が必要です。エラーコードを控えてから、エプソンの修理窓口にご連絡ください。 ☞ 55 ページ「お問い合わせ先」
-	用紙トレイに次画面の用紙がセットされていますか？	印刷設定を変更するか、印刷設定と同じ用紙をプリンターの用紙トレイにセットして、用紙情報を変更してください。 次回からこのメッセージを表示しないようにするには、〔設定〕 - 〔便利機能の設定〕の順に選択して、〔用紙設定間違い通知〕を〔オフ〕にしてください。



コード	メッセージ / 状況	解決方法
-	EPSON DEVICE Recovery Mode Update Firmware	ファームウェアのアップデートに失敗したため、リカバリーモードで起動しました。 以下の手順でもう一度アップデートをしてください。 1. コンピューターとプリンターを USB ケーブルで接続します。 <div style="border: 1px solid black; padding: 5px; margin: 10px 0;"> ！重要 リカバリーモード中はネットワーク接続できません。USB 接続のみ可能です。 USB ケーブルは、USB2.0 タイプ A-B またはタイプ C-B を使用します。 </div> 2. エプソンのウェブサイトから最新のファームウェアをコンピューターにダウンロードしてアップデートを開始します。

- *1 印刷時に排出される廃インクを吸収する部品です。吸収量が限界に達する時期は使用状況によって異なります。限界に達すると、パッドを交換するまで印刷できません（インクあふれ防止のため）。保証期間経過後の交換は有償です。
- *2 フチなし印刷時に排出される廃インクを吸収する部品です。吸収量が限界に達する時期は使用状況によって異なります。限界に達すると、パッドを交換するまでフチなし印刷できません（インクあふれ防止のため）。保証期間経過後の交換は有償です。

用紙がうまく送られない（用紙なしエラーが発生する）

以下の順に対処してみてください。それでも解決しないときは、状況に応じた対処をお試しください。

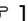
最初にご確認ください：

- ①用紙の取り扱いに問題はないかご確認ください。
 38 ページ「紙詰まりや給紙不良を防ぐには」
- ②セットした用紙とプリンターに登録した用紙情報（用紙サイズ・用紙種類）を合わせてください。
 16 ページ「用紙情報の登録」

初めて使う用紙が送られない場合：

市販の印刷用紙は、用紙の特性によって、プリンターでうまく送られないことがあります。

対応している用紙をご確認ください。

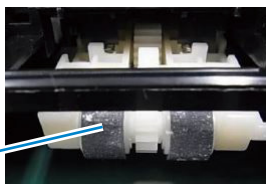
 17 ページ「印刷できる用紙とセット枚数」

今まで使っていた用紙が送られない場合：

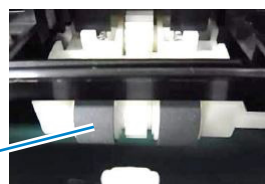
プリンター内部のローラーに付いた紙粉や汚れで、用紙が滑って送ることができなくなります。




汚れが付着した
状態



きれいな状態



ローラーをクリーニングしてください。

 50 ページ「給紙ローラーのクリーニング」

コンピューターやスマートフォンから印刷・スキャンできない

詳しい確認方法やその他の対処方法は『ユーザーズガイド』（Web マニュアル）をご覧ください。

Windows コンピューターから印刷・スキャンできない

Epson 接続診断ツール (Windows のみ) を使ってエラー内容を確認します。



エプソンの純正プリンタードライバーがインストールされていないと使用できません。

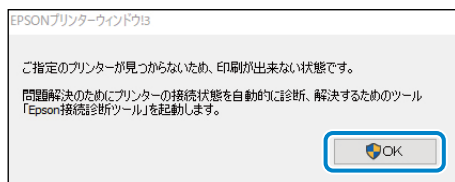
Epson 接続診断ツールとプリンタードライバーは、エプソンのウェブサイトからダウンロードできます。

epson.jp/support/download/

- デスクトップのアイコンから起動する



- 印刷中に以下の画面が表示されたら [OK] をクリックし、画面の指示に従う



印刷設定画面の選択項目が不足している (給紙装置 / 用紙種類など)

エプソンの純正ドライバーがインストールされていません。
エプソンのウェブサイトからダウンロードしてください。

epson.jp/support/download/

コンピューターやスマートフォンから 突然印刷できなくなった

各機器の電源を、以下の順番で入れ直してみてください。

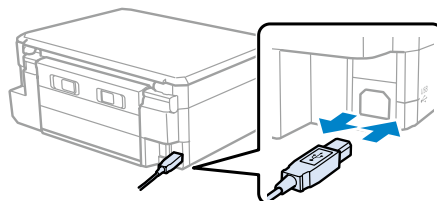
- ① 無線 LAN ルーターの電源を切る*
- ② コンピューターやスマートフォン、プリンターの電源を切る
- ③ 約 10 秒待ち、以下の順に電源を入れる
 1. 無線 LAN ルーター*
 2. コンピューターやスマートフォン
 3. プリンター

*: 無線 LAN 接続を使用している場合

USB ケーブルで接続したプリンターで 印刷できなくなった

機器の接続が不安定になっているかもしれません。

ケーブルを接続し直しましょう。



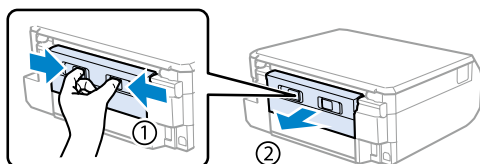
プリンターを無線 LAN に再接続したい

『ユーザーズガイド』（Web マニュアル）で「ネットワーク接続の再設定」と検索し、接続方法をご確認ください。

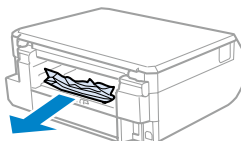
詰まった紙の取り除き方

背面部に詰まった紙を取り除く

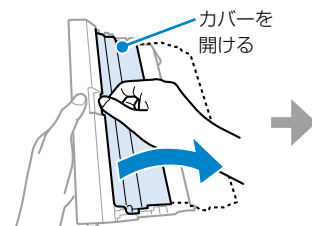
1 背面ユニットを引き出す



2 紙をゆっくり取り除く



3 背面ユニットから紙を取り除く

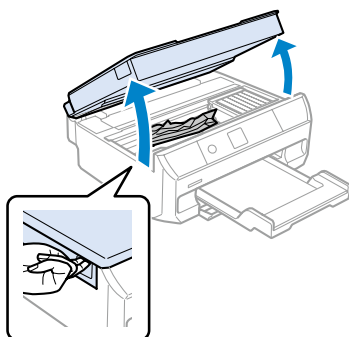


内部に詰まった紙を取り除く

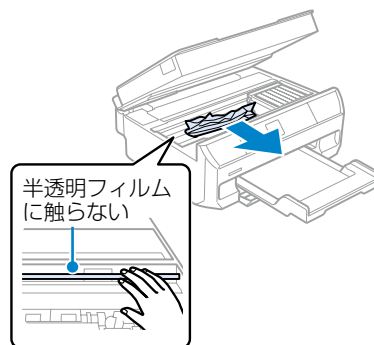
!重要

- ・ プリントヘッドは絶対に手で動かさないでください。故障の原因になります。
- ・ 用紙はゆっくりと引き抜いてください。勢いよく引っ張るとプリンターが故障することがあります。

1 スキャナーユニットを開ける

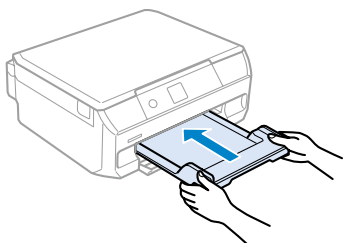


2 紙をゆっくり取り除く

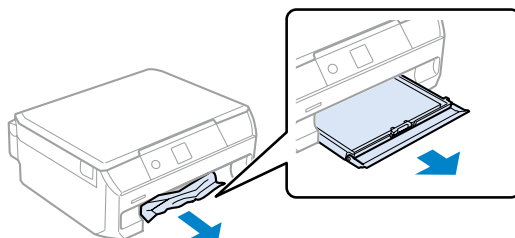


用紙トレイに詰まった紙を取り除く

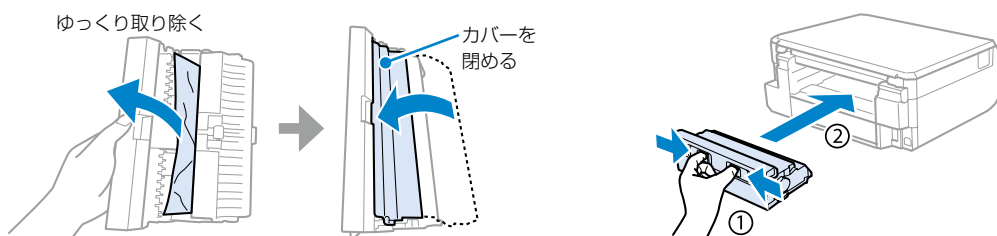
1 排紙トレイを手で押して戻す



2 用紙トレイを引き抜き、紙をゆっくり引き抜く



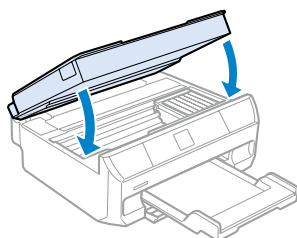
4 背面ユニットを取り付ける



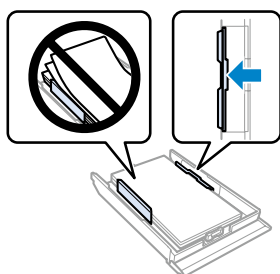
⚠ 注意

スキャナーユニットを開閉するときは、手や指を挟まないように注意してください。けがをするおそれがあります。

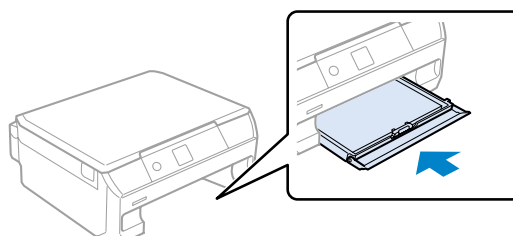
3 スキャナーユニットを閉める



3 用紙の端をそろえて、用紙ガイドを合わせる



4 用紙トレイをプリンターにセットする



きれいに印刷できない・白紙が排紙される

以下のフロー図に従って対処方法をお試しください。

白紙が排紙される



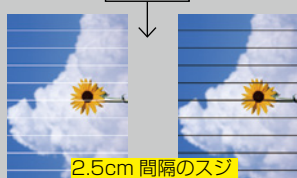
かすれる、色がおかしい

給紙方向



スジ、線が入る

給紙方向



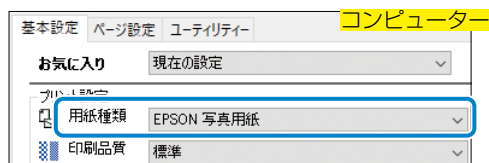
2.5cm 間隔のスジ

普通紙以外を
印刷している

普通紙に印刷
している

用紙の設定を確認する

用紙トレイに入れた用紙と、コンピューターなどの用紙種類を合わせてください。



印刷結果がぼやける、文字
や罫線がガタガタになる

enhainen alle
Aufdruck. W
500



印刷のぼやけ改善をする

- ① [プリンターのお手入れ] を選択する
- ② [プリントヘッドの位置調整] を選択する
- ③ [印刷のぼやけ改善] を選択する

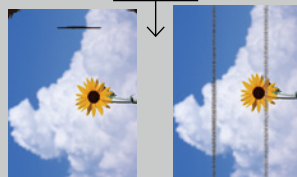
この後は、画面の案内に従って調整する

プリンター内部の半透明フィルム
をクリーニングする

50 ページ「半透明のフィルム
のクリーニング」

用紙が汚れる、
インクが付着する

給紙方向



横方向の汚れ・端の汚れ 縦方向の汚れ

用紙が横方向に汚れる、
端が汚れる

用紙が縦方向に汚れる、
裏が汚れる

こすれ軽減をオンにする

- ① [設定] を選択する
- ② [プリンターの基本設定] を選択する
- ③ [こすれ軽減] を選択し、[する] を選択する

コンピューターやプリンターなどの画面上に表示される色と印刷結果では、色合いに差が生じることがあります。

[印刷トラブル解決] をする

🔗 48 ページ「印刷トラブルを解決する」

印刷品質の設定を変更する

プリンター（またはドライバー）の印刷設定画面で、[印刷品質] を [きれい] に設定する

黒いスジが直らない

それでも解決できない

1 さらに詳しい対処法を調べる

『ユーザーズガイド』（Web マニュアル）の「困ったときは」

2 製品に関して質問や相談をする

🔗 55 ページ「お問い合わせ先」

3 修理を依頼する

🔗『ユーザーズガイド』（Web マニュアル）の「サービスとサポートのご案内」

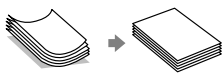
双方向印刷をオフにする

プリントヘッドが左右どちらの方向に移動するときも印刷します。無効にすると罫線のずれが改善されることがあります。

🔗 24 ページ「メモリーカードの写真を印刷しよう」

双方向印刷を無効にすると印刷速度が低下します。

用紙が 3mm 以上反っていたら、反りと反対に丸めるなどして平らにする



用紙経路をクリーニングする

🔗 51 ページ「用紙経路のクリーニング」

印刷トラブルを解決する

白紙が排紙されたり、印刷結果にスジが入る、文字や罫線がガタガタになったりしたときには、[印刷トラブル解決]を行ってください。

！重要 [印刷トラブル解決] を実施した結果、ヘッドクリーニングが必要になる場合があります。ヘッドクリーニングを実行する場合は、以下をご確認ください。

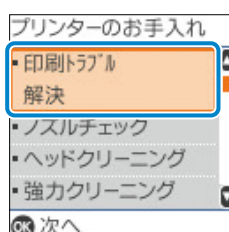
- ・ヘッドクリーニングはインクを消費するため、必要以上に行わないでください。
- ・インク残量が少ないと、ヘッドクリーニングができないことがあります。
- ・ヘッドクリーニング中は電源を切らないでください。正常に印刷できなくなるおそれがあります。

1 [プリンターのお手入れ] を選択する

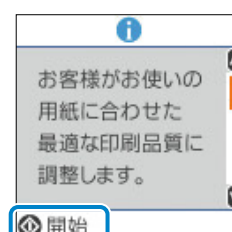


☞ 13 ページ「項目選択のしかた」

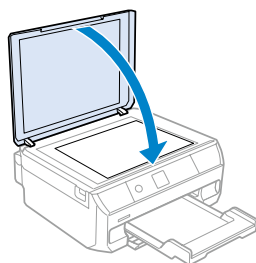
2 [印刷トラブル解決] を選択する



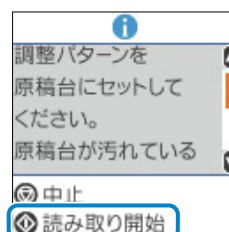
3 用紙トレイに A4 普通紙をセットし、◇ ボタンを押す



5 原稿カバーをゆっくり閉める



6 ◇ ボタンを押す

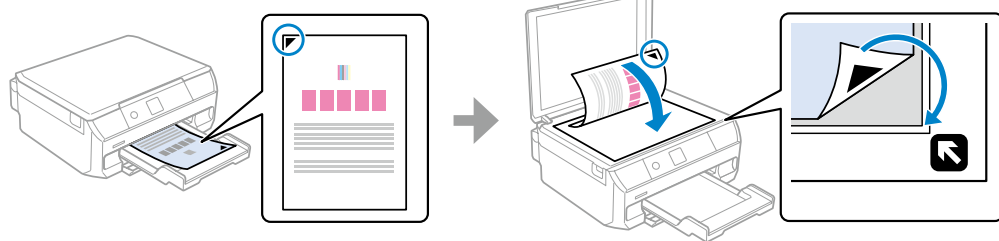


4 印刷された調整パターンを原稿台にセットする

白紙が排紙された場合

白紙を原稿台の原点マークに合わせてセットして、手順 5 に進んでください。

🔗 23 ページ「原稿のセット方法」



7 画面の案内に従って調整を行う



読み取りに失敗した場合は以下をご確認ください。

調整パターンを原稿台にセットした場合

原稿台にセットした用紙を確認し、[再読み取り] を選択してください。用紙が折れていたり、原点マークからズレてセットされている場合は、読み取れません。

白紙を原稿台にセットした場合

Ⓢ ボタンを押して、画面の案内に従ってください。



[印刷トラブル解決] を行っても改善しない場合は、[プリンターのお手入れ] からプリントヘッドの各種調整（ノズルチェック、クリーニング、位置調整）を個別に行ってください。

詳しくは『ユーザズガイド』（Web マニュアル）をご確認ください。

🔗 「ノズルチェックとヘッドクリーニングをする」

🔗 「プリントヘッドの位置を調整する」

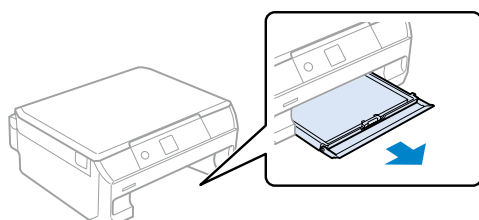
給紙ローラーのクリーニング

用紙がうまく送られない状態が続くときは、給紙ローラーに付着した紙粉や汚れのクリーニングをお試しください。

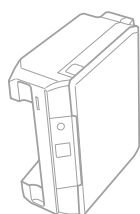
< 事前準備 >

繊維くずやホコリが発生しにくいきれいな布を、水に濡らし、固く絞っておきます。

- 1 電源ボタンを押して電源を切り、電源プラグを抜いて、電源コードを取り外す
- 2 用紙トレイを引き抜く



- 3 操作パネルの電源ボタン側を上に向けて、プリンターを立てる

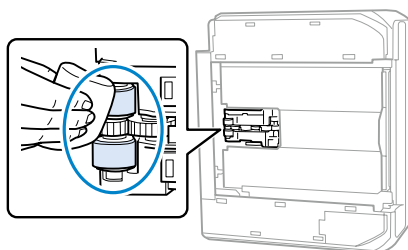


！重要 プリンターは長時間立てたままにしないでください。

⚠ 注意

手や指を挟まないように注意してください。

- 4 事前に準備しておいた布で、ローラーを回転させながら拭く



- 5 立てたプリンターをゆっくり元に戻し、用紙トレイを差し込む

- 6 電源コードを接続する

以上で終了です。

半透明のフィルムのクリーニング

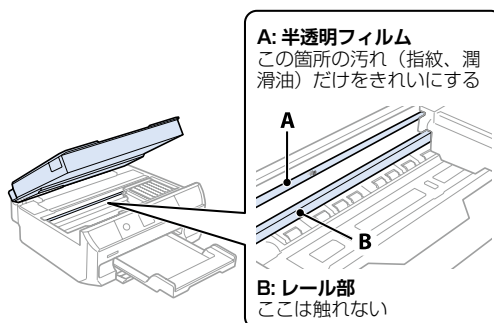
印刷結果がぼやける、文字や罫線がガタガタになるときは、半透明フィルムのクリーニングをお試しください。

< 事前準備 >

- ・ 綿棒（数本）
- ・ 水で薄めた中性洗剤（コップ 1/4 杯の水道水に中性洗剤 2～3 滴程度）
- ・ 懐中電灯（汚れを確認するため）

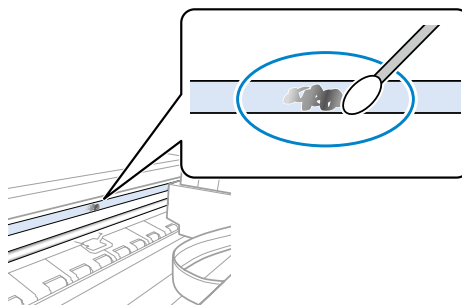
！重要 水で薄めた中性洗剤以外のクリーニング溶剤は使用しないでください。

- 1 電源ボタンを押して電源を切り、電源プラグを抜いて、電源コードを取り外す
- 2 スキャナーユニットを開ける



！重要 レール部（B）に触れないように注意してください。印刷できなくなることがあります。潤滑油がついていますが、構造上必要なので拭き取らないでください。

- 3 水で薄めた中性洗剤を垂れない程度に綿棒に付け、汚れている箇所を拭く



綿棒を取り変えながらから拭きをし、汚れが落ちるまで拭いてください

以上で終了です。

用紙経路のクリーニング

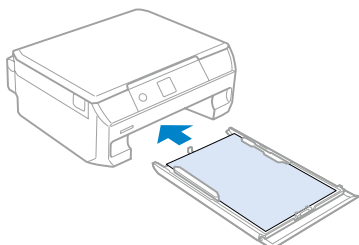
用紙が汚れて縦方向の線がある、用紙の裏側の汚れが気になる場合は、用紙経路のクリーニングをお試しください。

< 事前準備 >

繊維くずやホコリが発生しにくいきれいな布を、水に濡らし、固く絞っておきます。

原稿台と原稿カバーに汚れが無いことを確認してから、プリンター内部のローラーをクリーニングします。

1 用紙トレイに A4 の普通紙をセットする

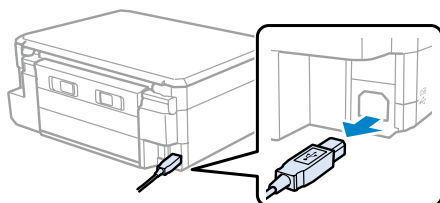


2 原稿をセットしないでコピーを実行する

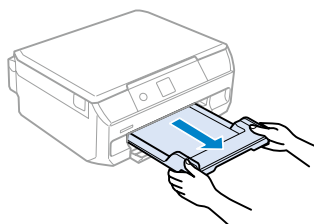
用紙に汚れが付かなくなるまで、この作業を繰り返してください。数回実行しても用紙が汚れる場合は、次の手順に進みます。



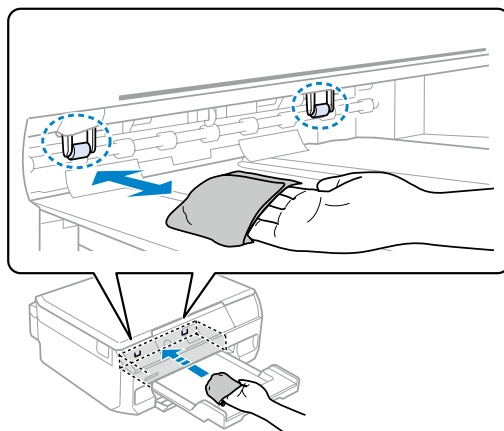
3 電源ボタンを押して電源を切り、電源プラグを抜いて、電源コードを取り外す



4 排紙トレイを引き出す



5 事前に準備しておいた布で、左右 2 箇所のローラー（白色）を回転させながら拭く



6 電源コードを接続する

以上で終了です。

MEMO

MEMO

よくあるお問い合わせ

お問い合わせの前にご確認ください。

きれいに印刷できない 白紙が排紙される



白紙のまま
出てくる



色味が
おかしい

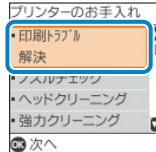


全体や部分的に
すじが入る

プリントヘッド（ノズル）が目詰まりしている可能性があります。

< 対処方法 >

印刷トラブル解決をお試しください。



🔗 48 ページ「印刷トラブルを解決する」

🔗 46 ページ「きれいに印刷できない・白紙が排紙される」



目詰まりとは？どうしたら予防できるの？

🔗 39 ページ「プリントヘッドの目詰まりを防止するために」

うまく用紙が送られない

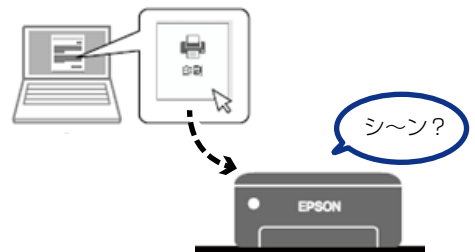


• 用紙の状態やセット方法を確認してください
🔗 15 ページ

• 給紙ローラーをクリーニングしてください
🔗 50 ページ

• プリンター内部に異物がないか確認してください
🔗 44 ページ

コンピューターやスマートフォン から印刷できない



接続状態を確認しましょう

🔗 43 ページ

プリンターエラーのメッセージが 表示された



該当メッセージの解決方法を確認しましょう

🔗 40 ページ

お問い合わせ先

アフターサポート・サービスのご案内

お問い合わせの前に



サポート情報サイト

最新ソフトウェア、製品マニュアルなど、製品のサポート情報満載のサイトです。

epson.jp/support/



FAQ（よくあるご質問）

困ったときの対処方法を分かり易く説明しています。

epson.jp/faq/



製品に関するご質問・ご相談/運用支援

営業日、営業時間、有料サービスの詳細はサポート情報サイトでご確認ください。



LINEまたはWebチャットで相談する

自動応答は
24時間365日
いつでも受付



epson.jp/linespm/



メールで相談する

epson.jp/mail/



電話で相談する

カラリオインフォメーションセンター

050-3155-8022

有料サービスのご案内



遠隔サポートサービス

お客様のパソコン画面を遠隔で確認しながらサポートします。



おうちプリント訪問サービス

スタッフがご自宅にお伺いし、製品の使い方をサポートします。

epson.jp/assist/

修理のお申し込み

対象製品など修理メニューの詳細はウェブサイトでご確認ください。

epson.jp/shuri/



引取修理サービス

ご指定の日時・場所に修理品を引き取りにお伺いするサービスです（有償）。

Web で申し込む

epson.jp/door/



電話で申し込む

050-3155-7150

消耗品のご購入

お近くのエプソン商品取扱店またはエプソンダイレクトショップで買い求めください。



エプソンダイレクトショップ

epson.jp/shop/



ご購入相談・ご注文窓口

0120-956-285

会員制情報提供サイト(MyEPSON)

ユーザー登録していただくと、お客様に商品の最新情報や活用のためのヒントをお届けいたします。

myepson.jp/

ショールーム

最新のエプソン商品を実際にお試しいただけます。

epson.jp/showall/



上記 050 で始まる電話番号は KDDI 株式会社の電話サービス KDDI 光ダイレクトを利用しています。本ページに記載の情報は予告無く変更になる場合がございます。あらかじめご了承ください。

エプソン販売 株式会社
セイコーエプソン 株式会社

〒160-8801 東京都新宿区新宿四丁目1番6号 JR新宿ミライナタワー
〒392-8502 長野県諏訪市大和三丁目3番5号

コンシューマ(SPC) 2022.03

困ったときは

LINE 公式アカウントで プリンターの困った！にお応えします。



- ✓ LINE で簡単お問い合わせ
- ✓ 自動応答は 24 時間、365 日いつでも受付
- ✓ 写真を送ってオペレーターに相談できる



登録はこちらから！

操作手順はエプソンのウェブサイトをご確認ください。
epson.jp/linespm/

LINE 以外でのサポート
☎ 55 ページ「お問い合わせ先」

Web マニュアルのご案内

プリンターの使い方や困ったときの対処方法を説明しています。

■ ユーザーズガイド (HTML)



知りたい情報のキーワードを入力！

■ Web 動画マニュアル



アクセス方法

- デスクトップにアイコンがある方

Epson Manuals のアイコンをダブルクリック！



- インターネットで見たい方

<https://epson.sn/717> にアクセスして、表示された画面で「サポート」をクリック！



楽しく使う



エプソンのウェブサイトはプリントを楽しむためのお役立ちコンテンツがいっぱい！



epson.jp/katsuyou/



『プリントアイデア Book』(冊子マニュアル)ではプリント活用例をご紹介します！

ご注意

- 本書の内容の一部または全部を無断転載することを禁止します。
- 本書の内容は将来予告なしに変更することがあります。
- 本書の内容にご不明な点や誤り、記載漏れなど、お気付きの点がありましたら弊社までご連絡ください。
- 運用した結果の影響については前項に関わらず責任を負いかねますのでご了承ください。
- 本製品が、本書の記載に従わずに取り扱われたり、不適当に使用されたり、弊社および弊社指定以外の、第三者によって修理や変更されたことなどに起因して生じた障害等の責任は負いかねますのでご了承ください。



414510400a

© 2024-2025 Seiko Epson Corporation
2025 年 9 月発行
Printed in XXXXXX