

## 1 セットアップの準備をする

### 1 付属品を確認する

不足や損傷しているものがあるときは、お買い上げの販売店にご連絡ください。

- インクボトル (4本)
- 電源コード
- ソフトウェアディスク (Windows 専用)
- 保証書
- 使い方ガイド (冊子)
- 本書
- 製品使用上のご注意 (シート)

必要に応じて準備する

- USB 2.0 ケーブル (A-B コネクタ)  
プリンターとコンピューターを直接接続してお使いになるには、市販の USB ケーブルが必要です。
- RJ-11 (6 極 2 芯) のモジュラーケーブル (EW-M674FT Series のみ)  
プリンターに電話回線やお手持ちの電話機を接続してお使いになるには、市販のモジュラーケーブルが必要です。

### 2 全ての保護材とテープ (青色) を取り外し、電源コードを本体とコンセントに差し込む

保護材の形状や個数、貼付場所などは予告なく変更されることがあります。

この部分はケーブルとインクが通るチューブです。ケーブルやチューブとカバーには触らないでください。

**警告** AC100V 以外の電源は使用しないでください。

スキャナーユニットは、指などを挟まないようにゆっくりと動く設計になっています。開けるときは、ロックがかかるまで両手で持ち上げてください。閉めるときは、抵抗感があってもそのまま両手で閉めてください。

USB ケーブルは、指示があるまで接続しないでください。

### 3 セットアップの方法を選ぶ

スマートデバイスをお持ちですか?

持っている → [Epson Smart Panel] をインストールする

持っていない → 右列 2 「アプリを使わずにセットアップする」に進む

**持っている**

[Epson Smart Panel] は、お使いのスマートデバイスからプリンターを操作できるアプリです。次のような使い方ができます。

- ・プリンターのセットアップ (コンピューターから印刷したい方のセットアップもご案内します)
- ・ネットワーク接続のサポート
- ・印刷、コピー、スキャンなどの基本操作
- ・メンテナンス、トラブル解決などのサポート

電源ボタンをランプが点灯するまで押し続けてプリンターの電源を入れ、画面に表示されたコードを読み取って「Epson Smart Panel」をインストールする

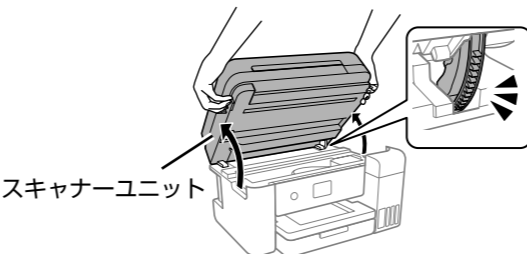
インストールした後は、アプリを起動して案内に従ってください。

セットアップを代行してほしい場合は、おたすけサービス (有料) をご利用ください。詳細は、こちらをご確認ください。『使い方ガイド』 - 『お問い合わせ先』の「おうちプリント訪問サービス」

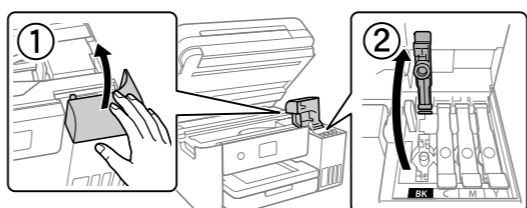
## 2 アプリを使わずにセットアップする

**重要** インクを全色注入するまでプリンターの電源を入れないでください。

- 1 スキャナーユニットを開ける  
ロックがかかるまで両手で持ち上げてください。



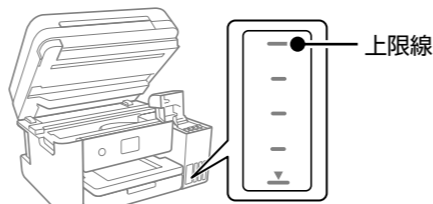
- 2 インクタンクカバーを開けて、BK のインクタンクキャップを開ける



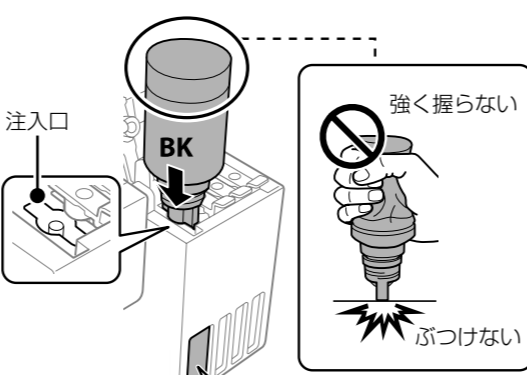
- 3 付属のインクボトル (BK) をまっすぐ立てた状態で、キャップをゆっくり回して取り外す



- 4 タンクの上限線を確認する



- 5 色を確認し、注入口に合わせてボトルを挿して、インクが上限線で自動で止まるまで待つ



ボトルを正しい色の注入口に挿すと、注入は自動で始まります。注入が開始されないときは、ボトルを押し直してください。

約 75 秒

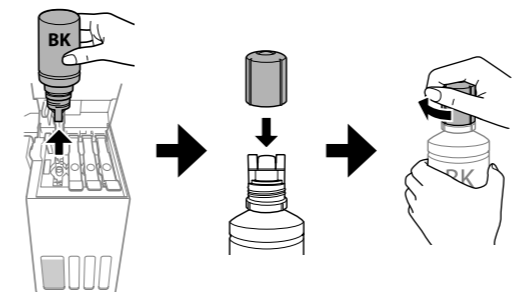
上限線で自動で止まります。上限線までインクが入った状態で、ボトルを抜き挿ししないでください。インクが溢れることがあります。

**重要**

- ・キャップを外したボトルの先端をぶつけないでください。インクが漏れることがあります。
- ・インクボトルをタンクに挿したままにしないでください。ボトルの破損やインク漏れの原因になることがあります。

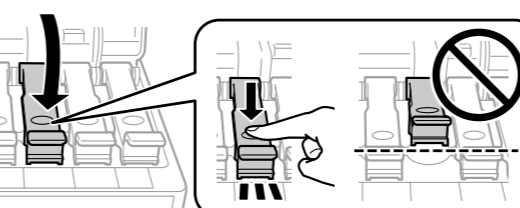
- 6 上限線までインクが注入されたら、ボトルを抜く

ボトルにインクが残ったらキャップをしっかりと閉めて、まっすぐ立てて保管してください。



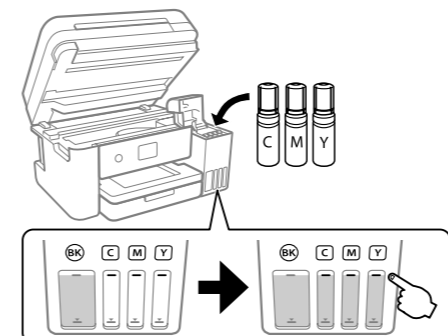
残ったインクはプリンターの設定が終了したら補充します。補充方法は裏面 4 「残ったインクを補充する」をご覧ください。

- 7 インクタンクキャップをしっかりと閉める



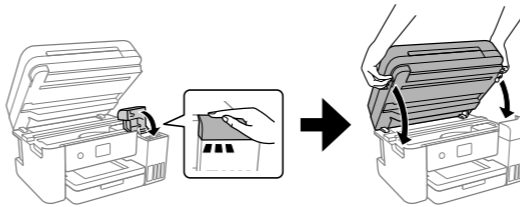
- 8 2 ~ 7 を参考にして、残りの C、M、Y のインクを注入する

タンクとボトルの色が合っていることをよく確認してください。



- 9 インクタンクカバーをしっかりと閉めてから、スキャナーユニットを閉める

スキャナーユニットは、抵抗感があってもそのまま両手で閉めてください。



購入直後のインク初期充填では、プリントヘッドノズル (インクの吐出孔) の先端部分までインクを満たして印刷できる状態にするため、その分インクを消費します。そのため、初回は 2 回目以降に使用するインクボトルよりも印刷できる枚数が少なくなることがあります。

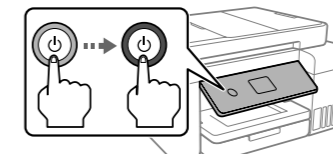
- 10 プリンターを設置する

#### 設置時のご注意

- ・プリンターを水平で安定した場所に設置してください。
- ・表面に傷がつきやすい机などにプリンターを設置する場合は、机の上にシートや紙を敷いてください。用紙トレイの出し入れで机などに傷がつく場合があります。
- ・製品本来の性能を発揮するため、直射日光が当たる場所や冷暖房器具、加湿器の近くに設置しないでください。

- 11 電源を入れる

電源ボタンを、ランプが点灯するまで長押ししてください。



#### エラーが発生したら

電源を切って、保護材などの取り忘れがないことを確認してから、電源を入れ直してください。

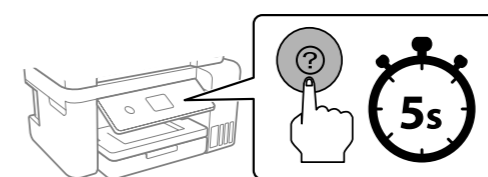
- 12 画面の案内を確認し、画面下部のメニューを選択する

アプリを使わずにセットアップします。  
< EW-M674FT Series >  
メニューをタップする  
< EW-M634T Series >  
OK ボタンを押す

- 13 画面に従って日時を設定する (EW-M674FT Series のみ)

日付表示形式
年.月.日
月/日/年
日/月/年

- 14 初期充填開始のメッセージが表示されたら OK ボタンを 5 秒長押しする

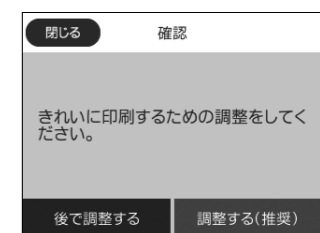


- 15 画面の案内に従って初期充填を開始する

完了まで 10 分程かかりますが、充填が終了するまで電源を切ったりスキャナーユニットを開けたりしないでください。

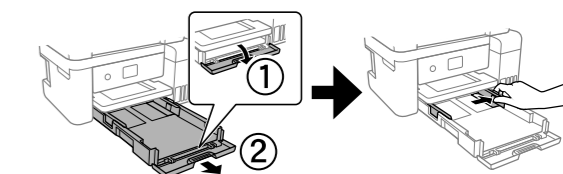


- 16 インク充填後、きれいに印刷するための調整画面が表示されたら、画面に従って調整を進める



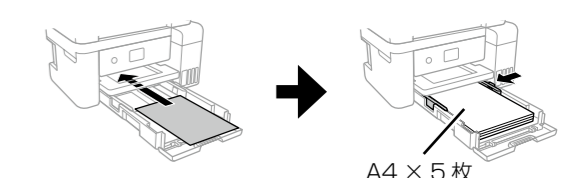
調整には A4 普通紙が必要です。画面に用紙をセットする指示が表示されたら、以下の手順に従ってください。

- 17 用紙カセットを止まるまで引き出し、用紙ガイドを広げる

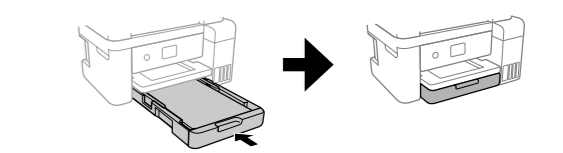


**重要** 用紙カセットは取り外せません。

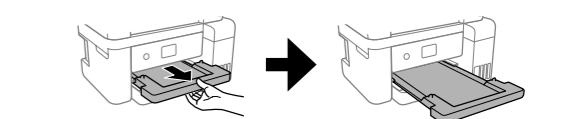
- 18 印刷する面を下にして、カセットの奥に突き当ててセットし、用紙ガイドを用紙の側面に合わせる



- 19 用紙カセットをゆっくり差し込む



- 20 排紙トレイを引き出す



- 21 調整が終わったら、セットした用紙のサイズと種類を設定する

ここを選択して変更する

カセット OK

以下の用紙情報で正しいですか?異なる場合は変更してください

用紙サイズ

用紙種類

よく使う用紙設定

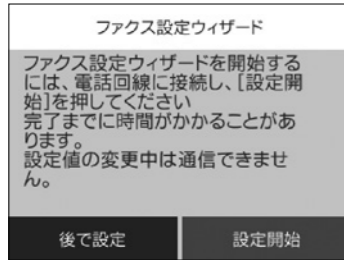
設定を変更しない場合はここを選択する (お使いの機種によりアイコン名が異なることがあります)

- 22 < EW-M674FT Series > 裏面 3 「ファクスを設定をする」に進む  
< EW-M634T Series > 裏面 4 「残ったインクを補充する」に進む

裏面に続く

### 3 ファクスを設定をする(EW-M674FT Seriesのみ)

ファクスを使用しない場合は、[後で設定]をタップして「残ったインクを補充する」へ



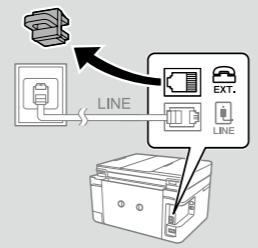
すぐに設定しない場合は [後で設定] をタップしてください。この画面は初回のファクスモード起動時に、再度表示されます。

用紙情報を設定し、左の画面が表示されたら電話回線の接続を行います。

電話回線の状況、地域などの条件によって接続できないことがあるため、必ず、接続機器のマニュアルを参照してください。

#### 重要

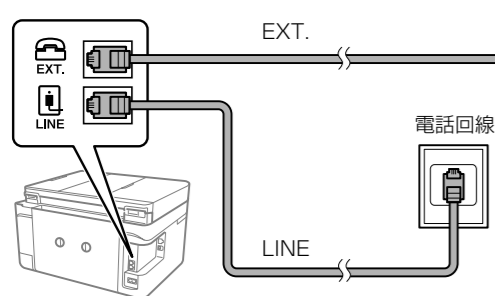
- 外付け電話機を接続するときのみ EXT. ポートのキャップを取り外してください。
- 電話線を分岐して電話機とプリンターを接続するなどのブランチ接続はしないでください。
- 落雷が頻繁に発生する地域では、サージプロテクターのご使用をお勧めします。



#### プリンターと電話回線を接続する

接続方法を選んで、図のとおりお手持ちの6種2芯(RJ-11)のモジュラーケーブルを接続してください。

##### 一般回線

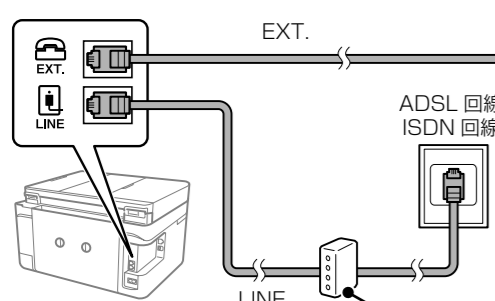


##### 電話機を使用するとき

1つの電話回線で、ファクスも電話も使用したいときは、お手持ちの電話機を外付け電話機としてプリンターに接続します。プリンターのEXT.ポートからキャップをはずしてプリンターと電話機をモジュラーケーブルでつなぎます。

##### ADSL/ISDN

ADSL環境で使用するときにはADSLモデム(別にスプリッターが必要な場合もあります)、ISDN回線を使用するときはターミナルアダプターに接続してください。設定の詳細はモデムまたはターミナルアダプターのマニュアルをご覧ください。

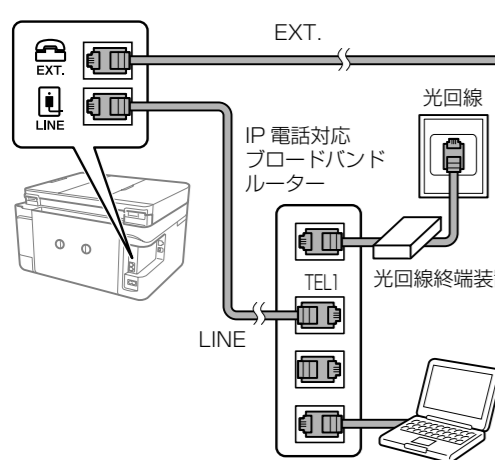


##### 電話機を使用するとき

1つの電話回線で、ファクスも電話も使用したいときは、お手持ちの電話機を外付け電話機としてプリンターに接続します。プリンターのEXT.ポートからキャップをはずしてプリンターと電話機をモジュラーケーブルでつなぎます。

##### 光回線

光回線で使用するときにはIP電話対応のブロードバンドルーターに接続します。設定の詳細はご契約の回線業者様に確認してください。



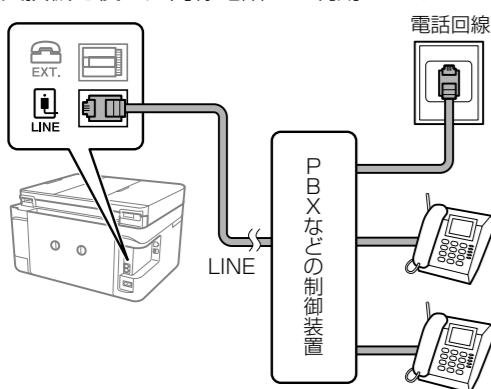
##### 電話機を使用するとき

1つの電話回線で、ファクスも電話も使用したいときは、お手持ちの電話機を外付け電話機としてプリンターに接続します。プリンターのEXT.ポートからキャップをはずしてプリンターと電話機をモジュラーケーブルでつなぎます。

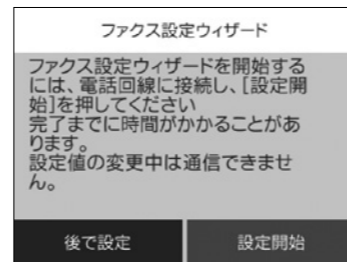
2回線契約していないときは必ずルーターのTEL1(ポート名称はルーターにより異なります。Aや1などの先頭の番号)に接続してください。

##### 構内交換機(PBX)

構内交換機を使った内線電話をご利用のときは、電話回線と本製品の間にはPBXなどの制御装置があります。



電話回線の接続が終わったら、[設定開始]をタップして設定を開始します。

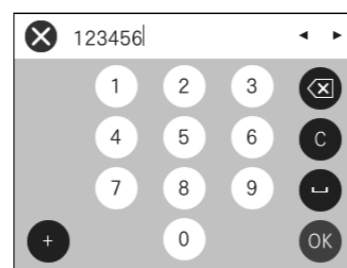


#### 1 発信元の名前を入力する

文字の入力方法は、「使い方ガイド」をご覧ください。

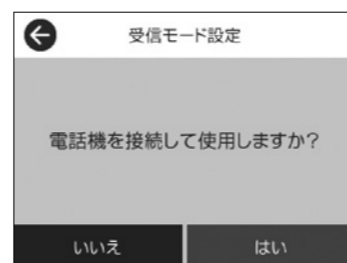


#### 2 発信元番号を入力する



発信元の名前と番号は、送信ファクスのヘッダー情報になります。

#### 3 プリンターに電話機を接続して使用するかどうかを選択する



[いいえ]を選択すると、ファクスは自動で受信されます。

#### 4 ファクスを自動受信するかどうかを選択する(3で「はい」を選んだ場合のみ)

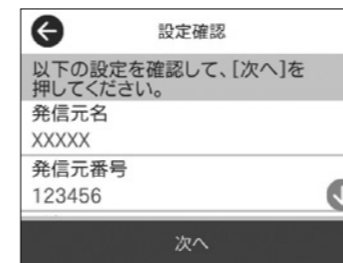


[いいえ]を選択すると、ファクスを手動で受信します。

[はい]を選択すると、ファクスと電話を自動で判別して、ファクスのみ受信します。

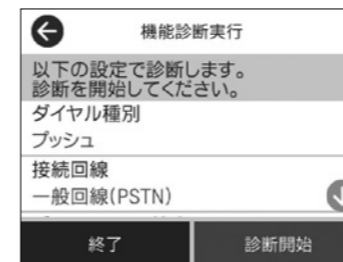
#### 5 設定内容を確認して、次へ進む

修正するときは、⑤で戻ります。



#### 6 設定内容を診断する

[診断開始]をタップします。



#### 7 診断結果を印刷する

[印刷開始]をタップします。レポートにエラーが表示されたら、レポートの指示に従って対処してください。プリンターの画面にメッセージが表示されたら、画面に従って対処してください。

#### 8 設定を終了する

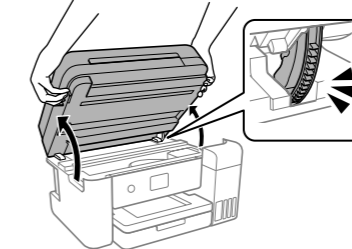
表示された画面で [終了] をタップします。

### 4 残ったインクを補充する

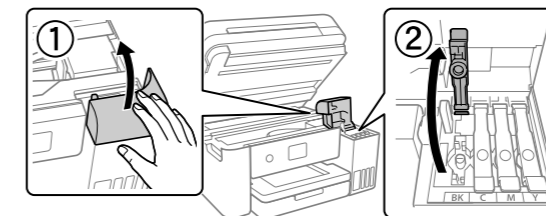
付属のインクボトルにインクが残っている場合、以下の手順で補充してください。

#### 1 スキャナーユニットを開ける

ロックがかかるまで両手で持ち上げてください。



#### 2 インクタンクカバーを開けて、補充する色のインクタンクキャップを開ける



#### 重要

インクタンクの色と補充したいインクの色が合っていることを確認してください。

#### 3 画面の案内を確認して [次へ] を選択する

#### 4 おもて面「アプリを使わずにセットアップする」③～④を参考にして、残ったインクを補充する

#### 5 画面の案内に従って、インク残量を更新する

#### 重要

インクが上限線に満たなくても印刷を続けられますが、プリンターを最良の状態でお使いいただくために、早めにインクを補充してインク残量情報を更新してください。

### 5 コンピューターと接続する

epson.sn (エプソンのポータルサポートサイト) から、純正のドライバやアプリをインストールして設定してください。

インターネット環境がない場合は、付属のソフトウェアディスク (Windows 専用) を使用してください。

コンピューターにソフトウェアディスクをセットして、画面右下に表示されるメッセージをクリックします。ディスクに対して行う操作を選択する画面で [InstallNavi.exe] を選択し、あとは画面の案内に従って設定してください。

画面が表示されないときは

デスクトップメニューの [スタート] または [ ] を右クリックし、[エクスプローラー...] をクリックします。コンピューター (PC) のアイコンをクリックし、CD/DVD ドライブのアイコンをダブルクリックして [InstallNavi.exe] を実行します。

#### 1 http://epson.sn/ にアクセスする

#### 2 製品名を入力して、機種専用のサポートページを開く



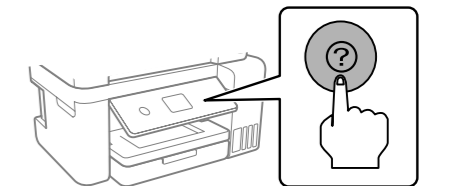
#### 3 今すぐセットアップ をクリックし、画面の案内に従う

設定完了画面が表示されたら、セットアップは完了です。

### 困ったときは

各種マニュアルをご覧ください。

- プリンター本体の [ヘルプ] メニュー  
プリンター本体の [?] ボタンを押してください。印刷結果がおかしいなどの困ったときの対処方法や、印刷用紙のセット方法などの基本操作手順をアニメーションで見ることができます。



- 「使い方ガイド」(冊子)  
基本的な使い方、よくあるご質問の対処方法などを説明しています。

- 「ユーザーズガイド」  
さらに詳しい製品全般の情報を説明しています。  
5 「コンピューターと接続する」①～②を参考に機種サポートページへアクセスしたら、「サポート」アイコンをクリックしてください。



Epson Manuals

プリンターとパソコンを接続した方は、デスクトップのアイコンからもアクセスできます。