

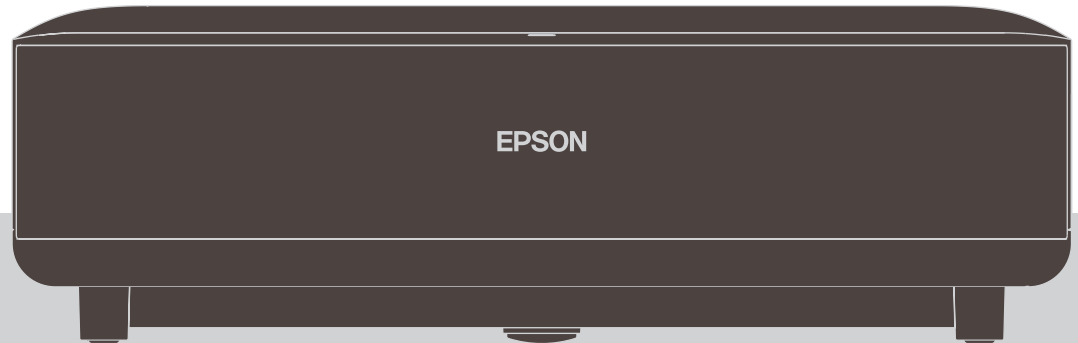


Home Projector

**EH-LS300W** | androidtv

**EH-LS300B** | androidtv

# かんたんスタートガイド



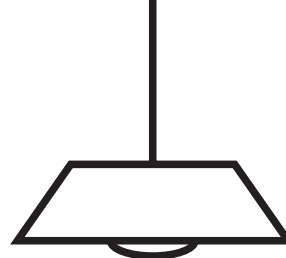
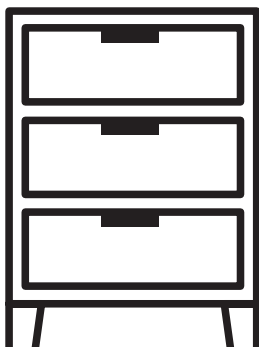
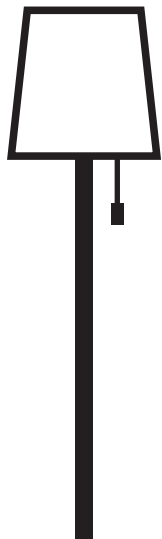
# 目次

同梱品	4
リモコン操作	5
外部機器との接続	6
初回セットアップ	
① 電源を入れる	7
② 設置する（映像の大きさ、角度、傾き、ピント）	8
③ リモコンを設定する（ペアリング）	10
④ 言語を設定する	11
⑤ Wi-Fi に接続する	12
⑥ Android TV™ にログインする	13
⑦ ホーム画面を表示する	14
便利機能	
映像のゆがみを補正する（8点補正）	15
映像の色味や音声を調整する	16
プロジェクターを Bluetooth® スピーカーとして使う	17
困ったときに	
インジケータの見方	18
映像が写らない	19
音声に関するトラブル	20
Wi-Fi/Android TV™ に関するトラブル	21
お問い合わせ先	22

Android TV™ 搭載で、  
かんたんにオンラインコンテンツを楽しめます。

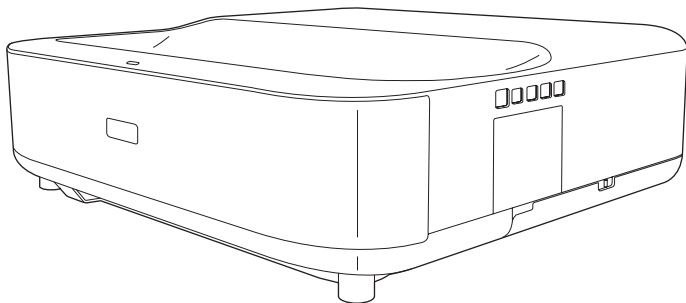
YAMAHA の高音質スピーカー内蔵で、  
迫力ある音を再生できます。

リモコンに話しかけて  
視聴したいコンテンツを検索できます。

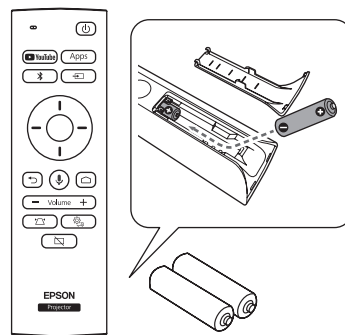


# 同梱品

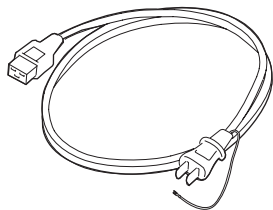
プロジェクター（本機）



リモコン



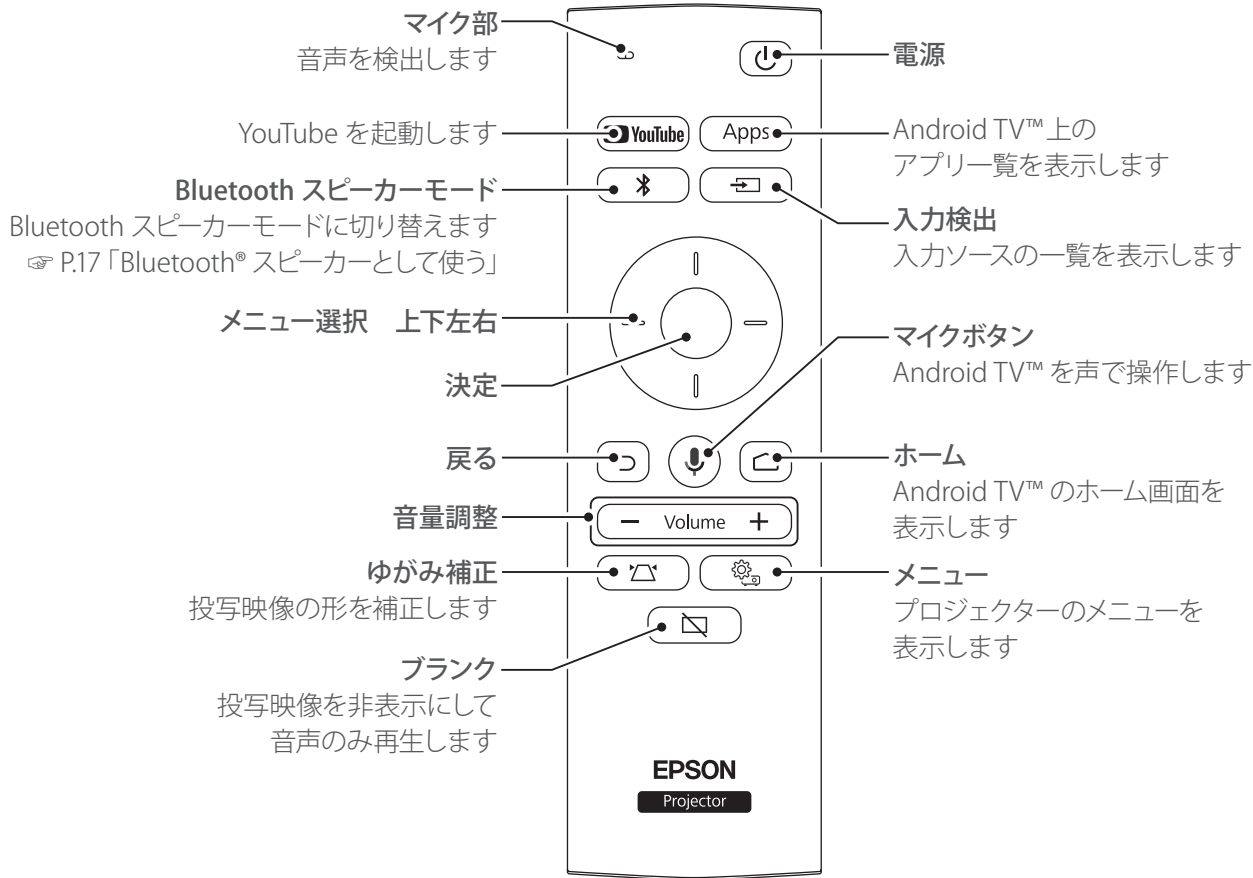
電源コード



保証書一式

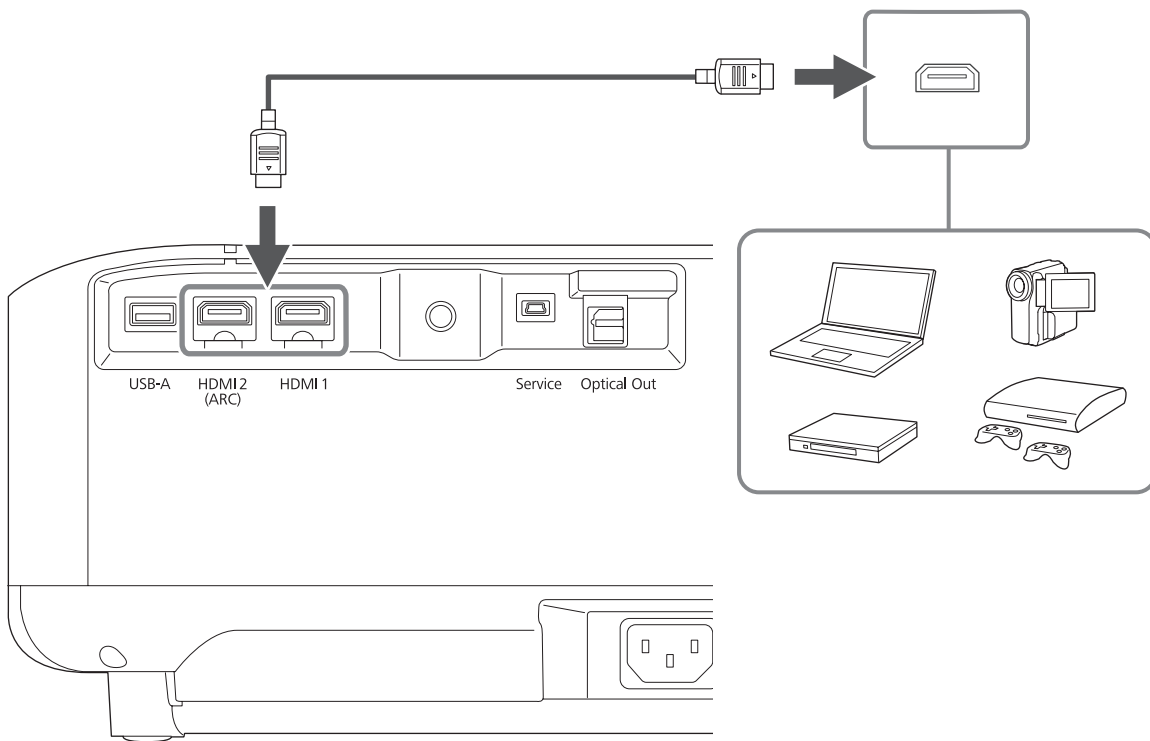


# リモコン操作





HDMI ケーブルで各種機器と接続できます。  
接続について詳しくは『取扱説明書』をご確認ください。



# 1 電源を入れる

## ⚠ 警告

- 投写中は投写窓をのぞかないでください。
- 必ずアース線を接続してください。アース線を壁のコンセントに接続してから、電源プラグを接続します。

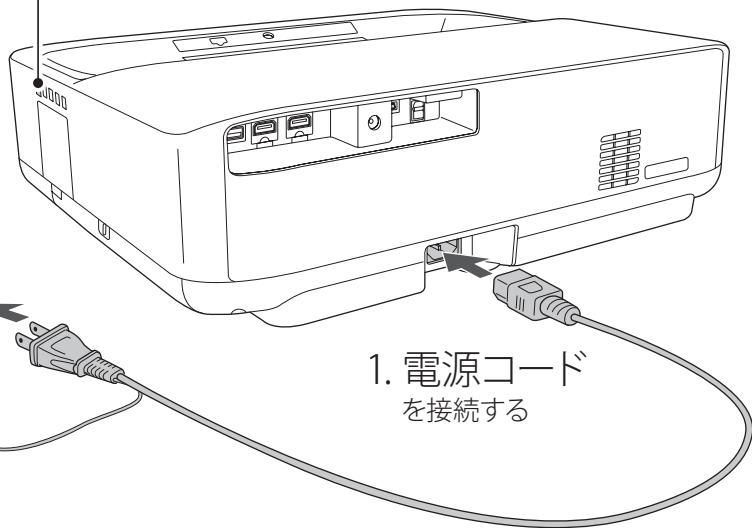
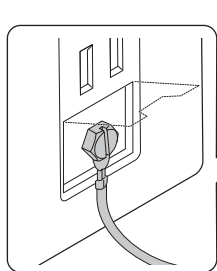
## ⚠ 注意

- 本機の吸気口・排気口をふさがないでください。内部に熱がこもり、火災の原因になることがあります。
- 本機と接続機器を接続したあとに、本機の電源コードを接続してください。

## 3. 電源ボタン

を押す

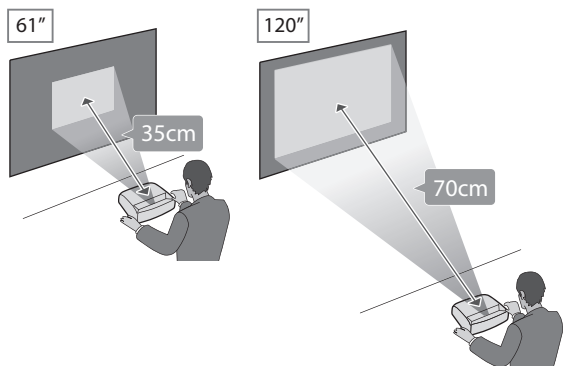
## 2. コンセント に差し込む



## 1. 電源コード を接続する

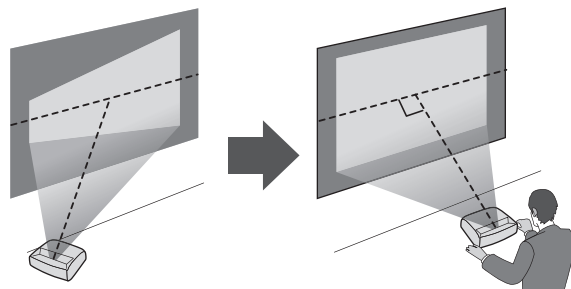
# 2 設置する

## 映像の大きさを調整する



プロジェクターからスクリーンまでの距離に応じて映像の大きさが変わります。  
プロジェクターをスクリーンから遠ざけるほど、投写される映像は大きくなります。

## 角度を調整する

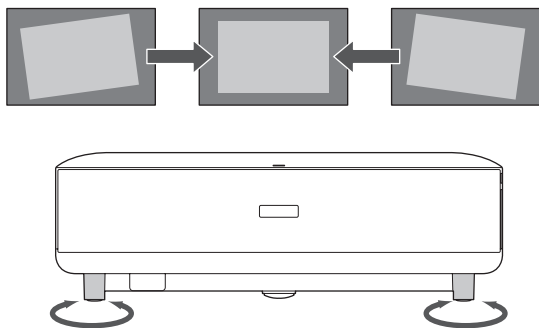


投写面に対してプロジェクターを平行に設置します。投写映像にゆがみがあるときは、リモコンで補正できます。

☞ P.15「映像のゆがみを補正する」



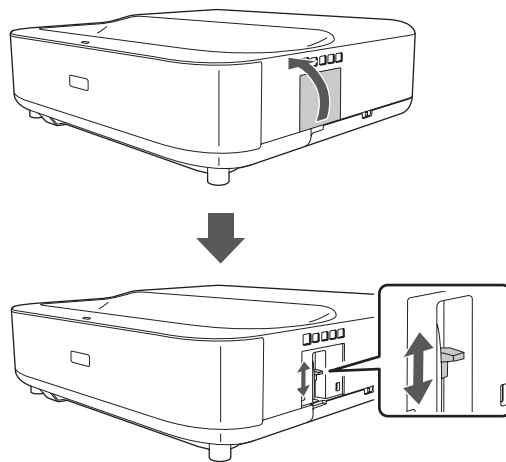
## 傾きを調整する



水平で安定した場所にプロジェクターを設置します。また、フロントフットを回して左右の傾きを微調整します。投写映像にゆがみがあるときは、リモコンで補正できます。

☞ P.15「映像のゆがみを補正する」

## ピントを調整する

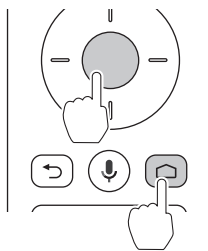


カバーを開き、フォーカスレバーを動かしてピントを合わせます。

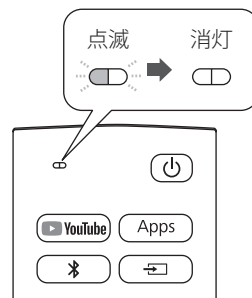
# ③ リモコンを設定する (ペアリング)



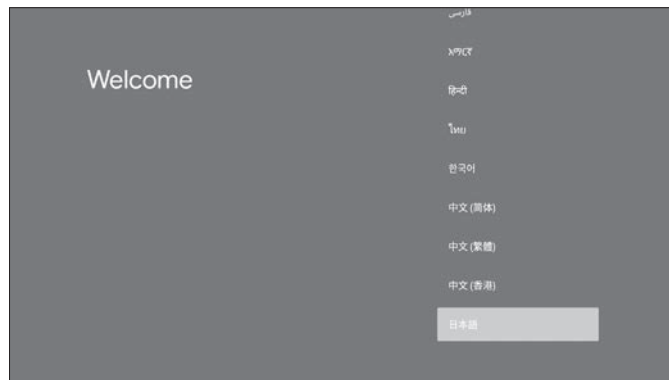
初回起動時にリモコンのペアリング画面が表示されます。



リモコンの決定ボタンとホームボタン(🏠)を同時に数秒長押しすると、リモコンのインジケータが点滅して、プロジェクターとのペアリングが始まります。完了するとインジケータは消灯します。




# 4 言語を設定する



言語選択画面が表示されたら、画面に表示する言語を選択します。



言語や Wi-Fi 設定は、いつでも変更できます。ホーム画面右上の設定アイコン  を選択して、設定を変更してください。

# 5 Wi-Fi に接続する



Wi-Fi 設定画面が表示されたら、接続する Wi-Fi を選択します。



- オンラインコンテンツを視聴する際は、インターネットへの接続が必要です。Wi-Fi サービスを利用できる環境か確認してください。
- アプリのダウンロードやオンラインコンテンツの視聴により発生する通信費はお客様負担になります。
- 本機は、IEEE 802.11 a/b/g/n/ac の無線通信規格に対応しています。(Wi-Fi 5)

# 6 Android TV™ にログインする

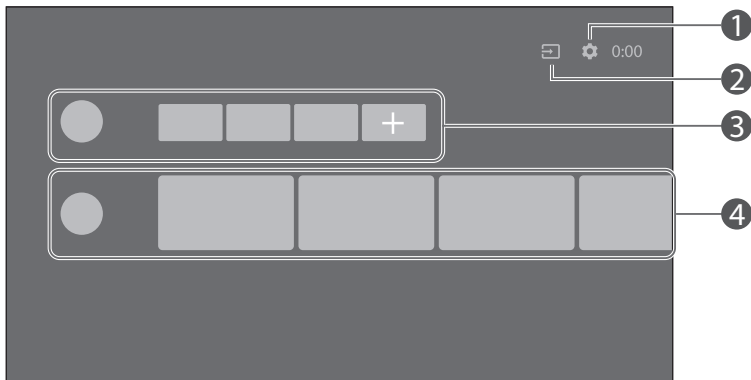


ログイン画面が表示されたら、Google アカウントでログインします。



- Google アカウントでログインすると、Google Play からアプリをダウンロードできます。
- Google アカウントは、パソコンやスマートデバイスでも作成できます。

# 7 ホーム画面を表示する

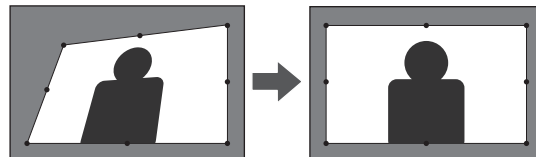


初期設定が終わると、Android TV™ のホーム画面が表示されます。

- ① Android TV™ の [設定] メニューを表示します。Wi-Fi 設定、言語設定、Google アカウントの情報などを変更できます。
- ② 入力ソースの一覧を表示します。
- ③ ダウンロードしたアプリを表示します。+アイコンでアプリを追加できます。
- ④ おすすめのオンラインコンテンツを表示します。


# i 映像のゆがみを補正する (8点補正)

1. リモコンのゆがみ補正ボタン(凸)を押します。
2. 上下左右ボタンを押して補正するポイントを選択し、映像の形状を調整します。  
戻るボタン(⏪)を押すと、エリア選択画面に戻ります。
3. 手順2を繰り返して、調整が必要なすべてのポイントを調整します。
4. 終了したら、戻るボタン(⏪)を押します。




# i 映像の色味や音声を調整する

## カラーモードを切り替える

リモコンのメニューボタンを押します。  
[画質]>[カラーモード]の順に選択して、お好みのカラーモードを選択します。

カラーモード	説明
ダイナミック	最も明るいモードです。明るさを優先したい場合に適しています。
ビビッド	明るい部屋でさまざまなコンテンツを楽しむのに適しています。
ブライトシネマ	明るい部屋で映画などのコンテンツを楽しむのに適しています。
シネマ	暗い部屋で映画などのコンテンツを楽しむのに適しています。
ナチュラル	映像の色調整を行いたい場合に適しています。

## サウンドモードを切り替える

リモコンのメニューボタンを押します。  
[サウンド]>[サウンドモード]の順に選択して、お好みのサウンドモードを選択します。

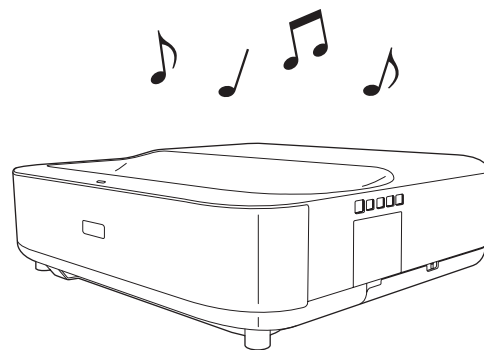
サウンドモード	説明
シアター	映画館の音響効果を再現します。
テレビ	音声をはっきりと再生したい場合に適しています。
スタジオ	幅広い周波数帯とバランスのとれた音質で、クリエイターやアーティストが意図するサウンドを再現します。
スタジアム	スタジアムや観客の雰囲気を実感に再現します。
ライブ/コンサート	コンサート会場の響きと広がりを実感に再現し、高揚感を演出します。
カラオケモード	カラオケアプリやマイクのエフェクトを生かして曲を再生できます。



# i プロジェクターを Bluetooth® スピーカーとして使う

Bluetooth 接続して、スマートフォンなどの外部機器の音声をプロジェクターから出力できます。

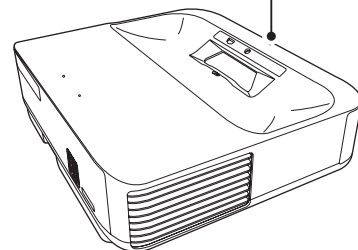
1. リモコンの Bluetooth スピーカーモードボタン(※)を押して、[Bluetooth スピーカーモード]に切り替えます。
2. 接続する外部機器の Bluetooth 機能をオンにして、接続機器リストから [Projector] を選択します。
3. 画面の指示に従って、外部機器とプロジェクターをペアリングします。



- 映像を非表示にするには、リモコンの blanks ボタン(☒)を押します。
- [Bluetooth スピーカーモード] を終了するときは、再度 Bluetooth スピーカーモードボタン(※)を押します。
- 本機の Bluetooth のバージョンは 5.0、使用周波数は 2.4GHz です。(対応プロファイル: A2DP、AVRCP、HID、HOGP)

# ? インジケータの見方

インジケータ



インジケータは、本機の状態をお知らせします。

インジケータの色と状態を確認し、必要な対処を行ってください。

インジケータの状態	状態と対処方法
青点灯	投写中の状態です。
青点滅	ウォームアップ中、シャットダウン中、または初期化中です。 青点滅のときは、リモコン操作ができないことがあります。
消灯	スタンバイ状態またはスリープモードです。 電源ボタン(⏻)を押すと、投写を開始します。
橙点灯	内部高温異常(オーバーヒート)状態です。 自動的に消灯し、投写できなくなります。電源を切った状態で5分間待ち、温度を下げます。 橙点灯が続く場合は、ご使用をやめ、電源プラグをコンセントから抜き、お買い上げの販売店またはお問い合わせ先に記載の連絡先にご相談ください。
	障害物検知警告またはモーションセンサー警告です。 警告音が鳴り、光源の明るさが落ちます。投写窓付近に障害物がないか確認し、障害物があるときは取り除きます。また、投写窓付近に人がいるときは投写窓から離れます。 橙点灯が続く場合は、ご使用をやめ、電源プラグをコンセントから抜き、お買い上げの販売店またはお問い合わせ先に記載の連絡先にご相談ください。
橙点滅	内部異常状態です。 ご使用をやめ、電源プラグをコンセントから抜き、お買い上げの販売店またはお問い合わせ先に記載の連絡先にご相談ください。

# ？ 映像が写らない

映像が表示されないときは、次の対処方法を確認してください。

1. 本機の電源ボタン(⏻)を押し、スタンバイ状態またはスリープモードになっていないか確認します。
2. リモコンの空白ボタン(⏻)を押して、一時的に映像が非表示になっていないか確認します。
3. 投写窓付近に障害物がないか、または人がいないか確認します。
4. 必要なケーブルがすべて接続されていること、接続機器の電源が入っていることを確認します。
5. HDMI ケーブルが長いときは、短いケーブルで接続します。
6. ノートPCの画面を投写するときは、外部モニターに表示するよう設定されていることを確認します。
7. オンラインコンテンツを視聴するときは、Wi-Fi に接続されていることを確認します。


# ? 音声に関するトラブル

音が出ない、小さすぎるなどの問題があるときは、次の対処方法を確認してください。

1. 本機と接続機器のケーブルが正しく接続されているか確認します。
2. 接続機器の以下の設定を確認します。
  - 接続機器の音量が大きくなっているか、音声出力が正しく設定されているか確認します。
  - 接続機器の音声出力を PCM に設定します。
3. Bluetooth 接続しているときは、以下の設定を確認します。
  - 接続機器と本機の間には障害物がないか確認し、接続状況がよくなるようにそれらの位置を変更します。
  - 接続機器が接続可能な距離にあることを確認します。
  - 近くに電子レンジ、2.4 GHz 帯の周波数を使用するコードレス電話や無線機器などがいないことを確認します。
4. Bluetooth 接続していないときは、[Bluetooth スピーカーモード] がオフになっているか確認します。Bluetooth スピーカーモードボタン(⊛\*)を押すと、[Bluetooth スピーカーモード] のオン・オフが切り替えられます。

# ? Wi-Fi/Android TV™ に関するトラブル

Wi-Fi に接続できないときは、次の対処方法を確認してください。

1. Wi-Fi ルーターやモデムが正常に動作しているか確認します。再起動すると問題が解決することがあります。
2. 本機と Wi-Fi ルーターの間には、できるだけ障害物を置かないでください。Wi-Fi 信号が弱まる可能性があります。
3. Android TV™ ホーム画面の右上にある設定アイコン  を押し、ネットワーク設定が正しいことを確認します。

Android TV™ のトラブルシューティング  
<https://support.google.com/androidtv/>



# お問い合わせ先

## ●エプソンのウェブサイト [epson.jp](http://epson.jp)

各種製品情報・ドライバ類の提供、サポート案内等のさまざまな情報を満載したエプソンのウェブサイトです。

インターネット エプソンなら購入後も安心。皆様からのお問い合わせの多い内容をFAQとして掲載しております。ぜひ活用ください。

**FAQ** [epson.jp/faq/](http://epson.jp/faq/)

## ●製品に関するご質問・ご相談先(プロジェクターインフォメーションセンター)

製品の操作方法・お取扱い等、技術的な問い合わせに電話でお答えします。

**050-3155-7010**

◎上記電話番号をご利用できない場合は、042-503-1969へお問い合わせください。

## ●修理品送付・持ち込み依頼先

お買い上げの販売店様へお持ち込みいただくか、下記修理センターまで送付願います。

拠点名	所在地	電話番号
札幌修理センター	〒003-0021 札幌市白石区栄通4-2-7 エプソンサービス(株)	011-805-2886
松本修理センター	〒390-0863 松本市白坂2-4-14 エプソンサービス(株)	050-3155-7110
鳥取修理センター	〒689-1121 鳥取市南栄町26-1 エプソンリペア(株)	050-3155-7140
沖縄修理センター	〒900-0027 那覇市山下町5-21 グリーンビル山下町2F エプソンサービス(株)	098-852-1420

\*修理について詳しくは、エプソンのウェブサイト [epson.jp/support/](http://epson.jp/support/) でご確認ください。

◎上記電話番号をご利用できない場合は、下記の電話番号へお問い合わせください。

・松本修理センター:0263-86-7660 ・鳥取修理センター:0857-77-2202

## ●引取修理サービス(ドアtoドアサービス)に関するお問い合わせ先

引取修理サービス(ドアtoドアサービス)とはお客様のご希望日に、ご指定の場所へ、指定業者が修理品をお引取りにお伺いし、修理完了後弊社からご自宅へお届けする有償サービスです。\*梱包は業者が行います。

**050-3155-7150**

◎上記電話番号をご利用できない場合は、0263-86-9995へお問い合わせください。

\*引取修理サービス(ドアtoドアサービス)について詳しくは、エプソンのウェブサイト [epson.jp/support/](http://epson.jp/support/) でご確認ください。

愛情点検



長年ご使用の  
プロジェクターの点検を!

熱、湿気、ホコリなどの影響や、使用の度合いにより部品が劣化し、故障したり、時には安全性を損なう事故につながることもあります。

こんな症状はありませんか?

- 電源スイッチを入れても、映像や音が出ない。
- 映像が時々消えることがある。
- 変なにおいがしたり、煙が出たりする。
- 電源スイッチを切っても、映像や音が消えない。
- 内部に水や異物が入った。
- 電源コードが傷んだ。



ご使用中止

コンセントから電源プラグを抜いて必ず取扱販売店にご相談ください。

## ●ショールーム

詳細はウェブサイト [epson.jp/showroom/](http://epson.jp/showroom/) でご確認ください。

## ● MyEPSON

エプソン製品をご愛用の方も、お持ちでない方も、エプソンに興味をお持ちの方への会員制情報提供サービスです。お客様にピッタリのおすすめ最新情報をお届けしたり、プリンタをもっと楽しくお使いいただくお手伝いをします。製品購入後のユーザー登録もカンタンです。さあ、今すぐアクセスして会員登録しよう。

インターネットでアクセス!

[myepson.jp/](http://myepson.jp/)

▶ カンタンな質問に答えて  
会員登録。

## ●消耗品のご購入

お近くのエプソン商品取扱店及びエプソンダイレクト([epson.jp/shop/](http://epson.jp/shop/) または通話料無料 0120-545-101)でお買い求めください。

上記050で始まる電話番号はKDDI株式会社の電話サービスKDDI光ダイレクトを利用しています。  
上記電話番号をご利用いただけない場合は、携帯電話またはNTTの固定電話(一般回線)からおかけいただくか、各◎印の電話番号におかけください  
ますようお願いいたします。

本ページに記載の情報は予告無く変更になる場合がございます。あらかじめご了承ください。  
最新の情報はエプソンのウェブサイト([epson.jp/support/](http://epson.jp/support/))にてご確認ください。

**エプソン販売 株式会社**

〒160-8801 東京都新宿区新宿四丁目1番6号 JR新宿ミライナタワー 29階

**セイコーエプソン 株式会社**

〒392-8502 長野県諏訪市大和三丁目3番5号

液晶プロジェクト(H) 2019.06

Wi-Fi® は Wi-Fi Alliance の商標です。

Google、Google Play、YouTube、Android TV は Google LLC の商標です。

ドルビーラボラトリーズからの実施権に基づき製造されています。Dolby、ドルビー、ドルビーオーディオ及びダブル D 記号はドルビーラボラトリーズの商標です。

Bluetooth® のワードマークおよびロゴは、Bluetooth SIG, Inc. が所有する登録商標であり、セイコーエプソン株式会社はこれらのマークをライセンスに基づいて使用しています。その他の商標および商品名は、それぞれの所有者に帰属します。

HDMI、HDMI ロゴ、および High-Definition Multimedia Interface は HDMI Licensing Administrator, Inc. の商標、または登録商標です。

詳しい使い方や困ったときの対処方法については  
ホームページでご確認いただけます。  
お使いのプロジェクターの型番を選んで  
取扱説明書をダウンロードしてください。

**dreamio.jp/doc/**



本書掲載の画面は 2020 年 8 月時点の内容となります。  
画面表示は予告なく変更となる場合がありますので、ご了承ください。

