

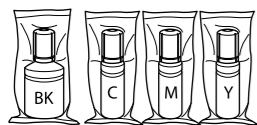


本製品を安全にお使いいただくため、「製品使用上のご注意」(別紙)を本作業の前に必ずお読みください。イラストが異なる場合がありますが、操作方法は同じです。

## 1 付属品を確認する

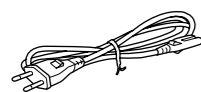
不足や損傷しているものがあるときは、お買い上げの販売店にご連絡ください。

インクボトル (4本)



購入直後のインク初期充填では、プリントヘッドノズル(インクの吐出孔)の先端部分までインクを満たして印刷できる状態にするため、その分インクを消費します。そのため、初回は2回目以降に使用するインクボトルよりも印刷できる枚数が少なくなることがあります。

電源コード



ソフトウェアディスク (Windows 用)



保証書

使い方ガイド (冊子)

本書

製品使用上のご注意 (シート)

## 必要に応じて準備する

USB 2.0 ケーブル (A-B コネクタ)

プリンターとコンピューターを直接接続してお使いになるには、市販のUSBケーブルが必要です。

RJ-11 (6極2芯) のモジュラーケーブル

プリンターに電話回線やお手持ちの電話機を接続してお使いになるには、市販のモジュラーケーブルが必要です。

## ? セットアップ

セットアップを代行してほしい場合は、おたすけサービス(有料)をご利用ください。

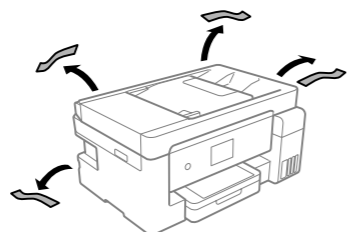
詳細は、以下をご確認ください。

☞「使い方ガイド」-「お問い合わせ先」の「おうちプリント訪問サービス」

## 2 保護材を全て取り外して、設置する

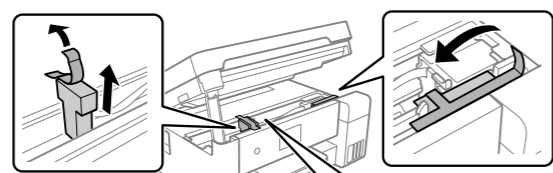
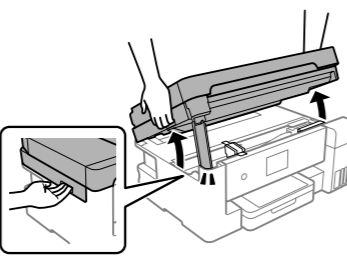
① テープを全て取り外す

保護材の形状や個数、貼付場所などは予告なく変更されることがあります。



② スキャナーユニットを開けて、内部のテープを剥がす

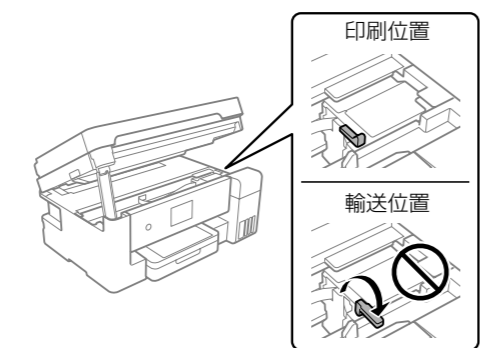
左右側面のくぼみに手を掛けて開けてください。



**注意** スキャナーユニットを開閉するときは、手や指を挟まないように注意してください。けがをすおそれがあります。

③ 輸送用ロックが印刷位置になっていることを確認する

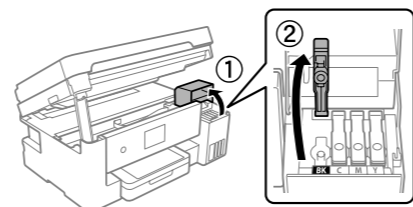
輸送用ロックを輸送位置にすると、インクの供給は止まります。輸送時以外は常に印刷位置にしておいてください。出荷時はインクが入っていないため、印刷位置になっています。



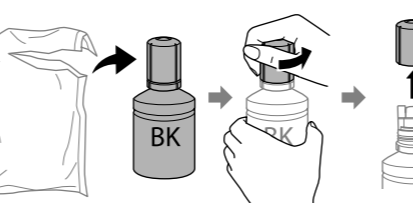
## 3 インクをタンクに注入する

**重要** インクを全色注入するまでプリンターの電源を入れないでください。

① インクタンクカバーを開けて、BKのインクタンクキャップを開ける

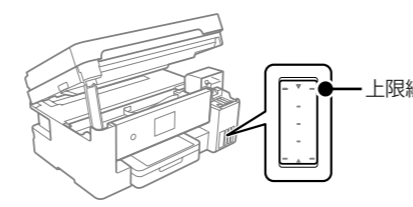


② 付属のインクボトル(BK)をまっすぐ立てた状態で、キャップをゆっくり回して取り外す

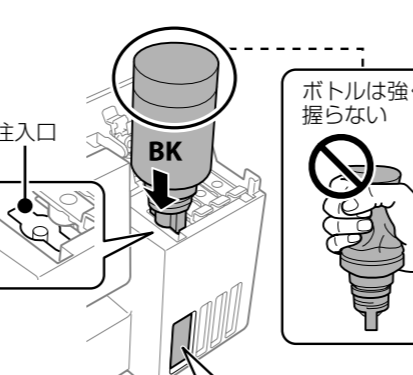


**重要** ボトルは逆さにしても漏れませんが、取り扱いには注意してください。

③ タンクの上限線を確認する



④ 色を確認し、注入口に合わせてボトルを挿し、インクが上限線で自動で止まるまで待つ

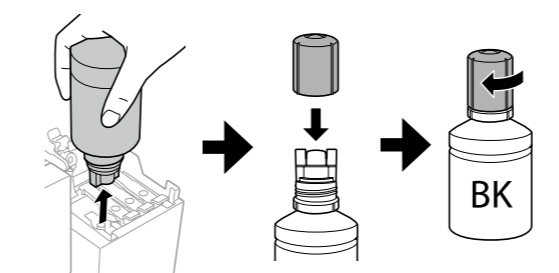


ボトルを正しい色の注入口に挿すと、注入は自動で始まります。注入が開始されないときは、ボトルを押し直してください。

約75秒  
上限線で自動で止まります。上限線までインクが入った状態で、ボトルを抜き挿ししないでください。インクが溢れることがあります。

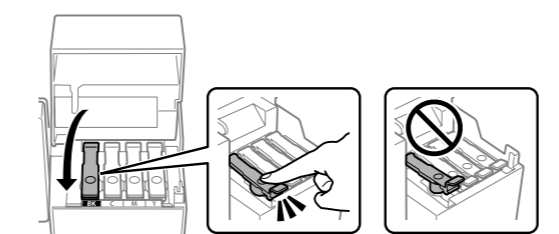
**重要** ・キャップを外したボトルの先端をぶつけないでください。インクが漏れることがあります。  
・インクボトルをタンクに挿したままにしないでください。ボトルの破損やインク漏れの原因になることがあります。

⑤ 上限線までインクが注入されたら、ボトルを抜く  
ボトルにインクが残ったらキャップをしっかり閉めて、まっすぐ立てて保管してください。

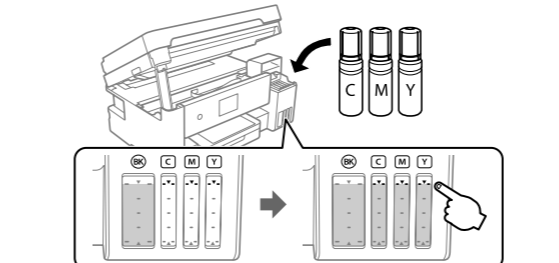


余ったインクはプリンターの設定が終了したら補充します。補充方法は 8 をご覧ください。

⑥ インクタンクキャップをしっかり閉める

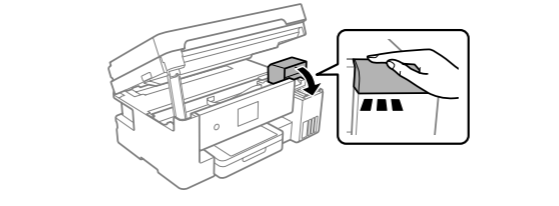


⑦ ①～⑥を参考にして、残りのC、M、Yのインクを注入する



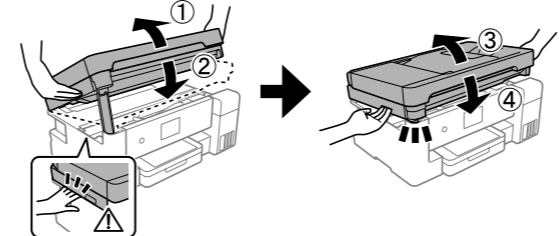
**重要** タンクとボトルの色が合っていることをよく確認してください。

⑧ インクタンクカバーをしっかり閉める



⑨ スキャナーユニットを閉める

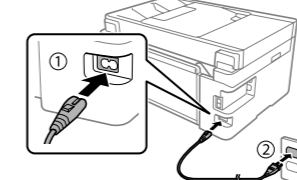
少し上に持ち上げてから閉めます。安全のために途中で止まります。



スキャナーユニットは途中で止まった位置からは開けられません。完全に閉めてから開け直してください。

## 4 初期充填を開始する

① 電源コードを接続する



**警告** AC100V以外の電源は使用しないでください。

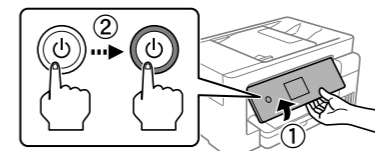
② プリンターを設置する

設置時のご注意

- ・水平で安定した場所に設置してください。
- ・静電気の発生しやすい場所では、市販の静電気マットなどを使用して静電気の発生を防いでください。
- ・製品本来の性能を発揮するため、直射日光が当たる場所や冷暖房器具、加湿器の近くに設置しないでください。

③ 電源を入れる

電源ボタンを、ランプが点滅するまで長押しします。

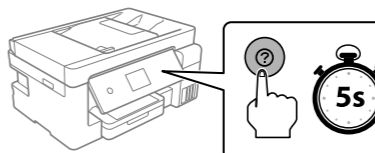


**エラーが発生したら**  
電源を切って、保護材などの取り忘れがないことを確認してから、電源を入れ直してください。

④ 画面に従って日時を設定する

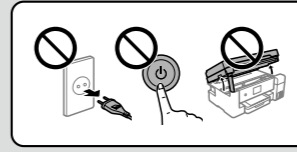


⑤ 初期充填開始のメッセージが表示されたら  
電源ボタンを5秒長押しする



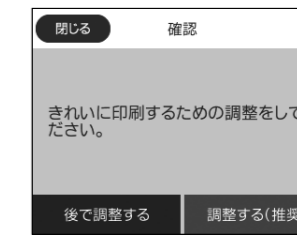
⑥ 画面の指示に従って初期充填を開始する

完了まで10分程かかりますが、充填が終了するまで電源を切ったりスキャナーユニットを開けたりしないでください。



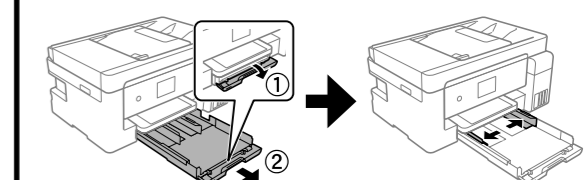
## 5 用紙をセットし、きれいに印刷するための調整をする

インク充填後、きれいに印刷するための調整画面が表示されます。画面に従って調整を進めてください。



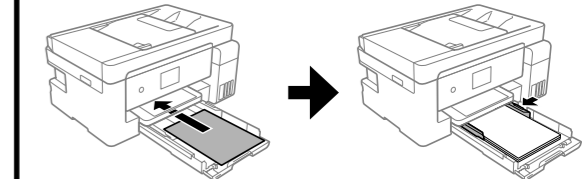
調整にはA4普通紙が必要です。画面に用紙をセットする指示が表示されたら、以下の手順に従ってください。

① 用紙カセットを止まるまで引き出し、用紙ガイドを広げる



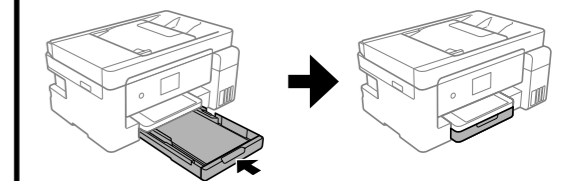
**重要** 用紙カセットは取り外せません。

② 印刷する面を下にして、カセットの奥に突き当ててセットし、用紙ガイドを用紙の側面に合わせる

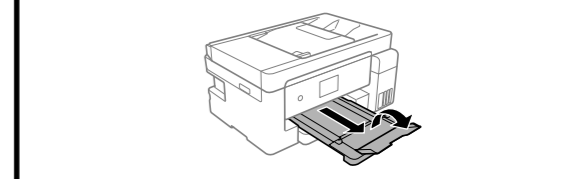


最大セット枚数を超えない

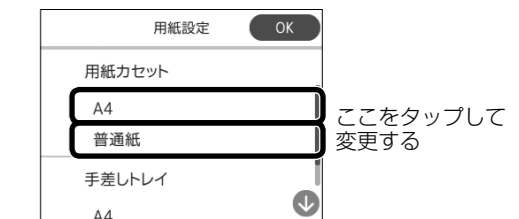
③ 用紙カセットをゆっくり差し込む



④ 排紙トレイを引き出す



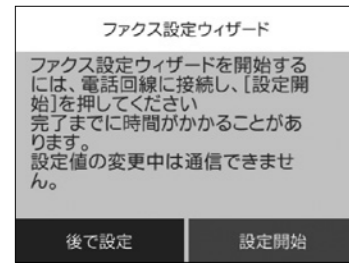
⑤ 調整が終わったら、用紙のサイズと種類を設定する



## 6 電話回線に接続する

ファクスを使用しない場合は、[後で設定] をタップして 8へ

用紙情報を設定し、以下の画面が表示されたら電話回線の接続を行います。



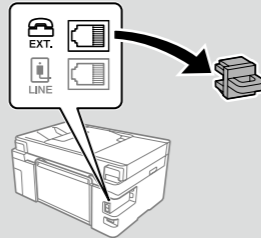
電話回線の状況、地域などの条件によって接続できないことがあるため、必ず、接続機器のマニュアルを参照してください。

モジュラーケーブルで電話回線とプリンターを接続します。お手持ちの6種2芯(RJ-11)のモジュラーケーブルを接続してください。

すぐに設定しない場合は[後で設定]をタップしてください。この画面は初回のファクスモード起動時に、再度表示されます。

### ！重要

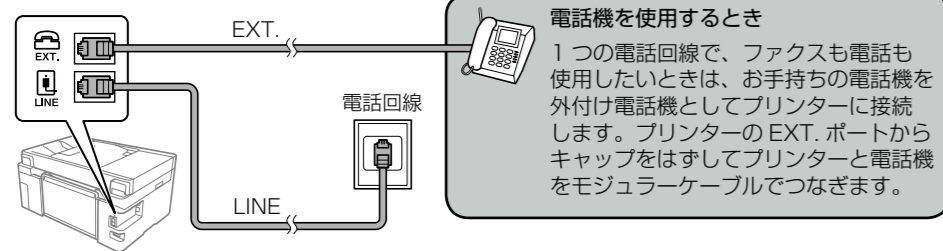
- 外付け電話機を接続するときのみEXT.ポートのキャップを取り外してください。
- 電話線を分岐して電話機とプリンターを接続するなどのランチ接続はしないでください。
- 落雷が頻繁に発生する地域では、サージプロテクターのご使用をお勧めします。



## プリンターと電話回線を接続する

接続方法を選んで、図のとおり接続してください。

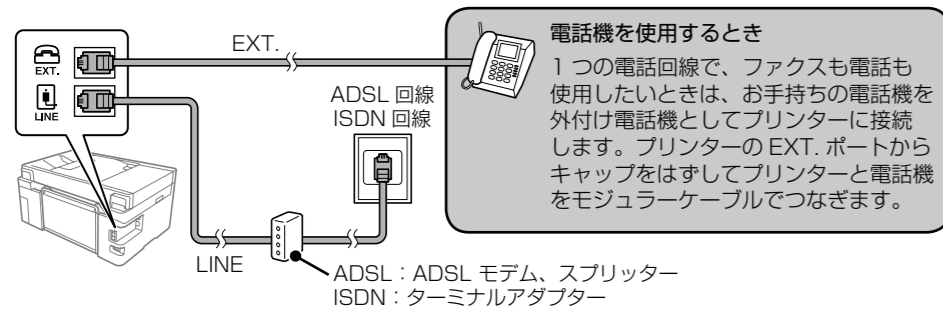
### ・一般回線



**電話機を使用するとき**  
1つの電話回線で、ファクスも電話も使用したいときは、お手持ちの電話機を外付け電話機としてプリンターに接続します。プリンターのEXT.ポートからキャップをはずしてプリンターと電話機をモジュラーケーブルでつなぎます。

### ・ADSL/ISDN

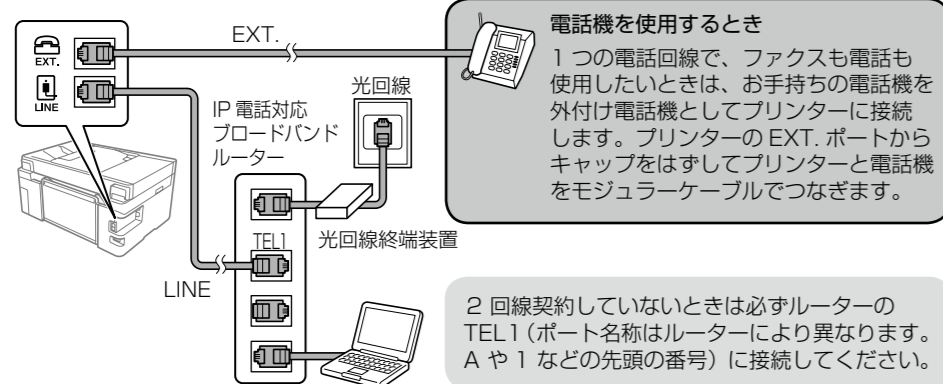
ADSL環境で使用するときにはADSLモデム(別にスプリッターが必要な場合もあります)、ISDN回線で使用するときにはターミナルアダプターに接続してください。設定の詳細はモデムまたはターミナルアダプターのマニュアルをご覧ください。



**電話機を使用するとき**  
1つの電話回線で、ファクスも電話も使用したいときは、お手持ちの電話機を外付け電話機としてプリンターに接続します。プリンターのEXT.ポートからキャップをはずしてプリンターと電話機をモジュラーケーブルでつなぎます。

### ・光回線

光回線を使用するときにはIP電話対応のブロードバンドルーターに接続します。設定の詳細はご契約の回線業者様に確認してください。

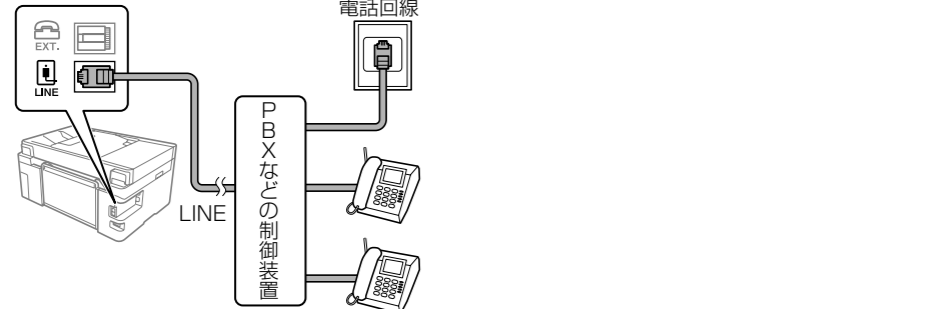


**電話機を使用するとき**  
1つの電話回線で、ファクスも電話も使用したいときは、お手持ちの電話機を外付け電話機としてプリンターに接続します。プリンターのEXT.ポートからキャップをはずしてプリンターと電話機をモジュラーケーブルでつなぎます。

2回線契約していないときは必ずルーターのTEL1(ポート名称はルーターにより異なります。Aや1などの先頭の番号)に接続してください。

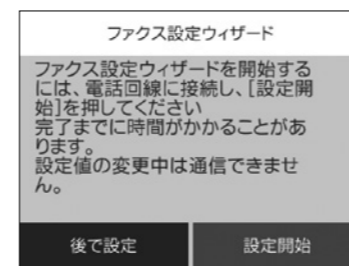
### ・構内交換機(PBX)

構内交換機を使った内線電話をご利用のときは、電話回線と本製品の間にPBXなどの制御装置があります。



## 7 ファクスの初期設定を行う

電話回線の接続が終わったら、[設定開始]をタップして設定を開始します。

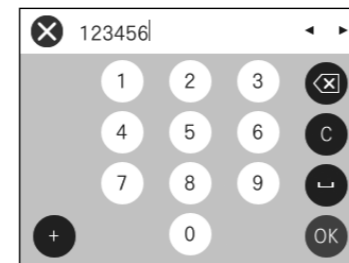


### 1 発信元の名前を入力する

文字の入力方法は、「使い方ガイド」をご覧ください。



### 2 発信元番号を入力する



発信元の名前と番号は、送信ファクスのヘッダー情報になります。

### 3 プリンターに電話機を接続して使用するかどうかを選択する



[いいえ]を選択すると、ファクスは自動で受信されます。

### 4 ファクスを自動受信するかどうかを選択する(3で[はい]を選んだ場合のみ)

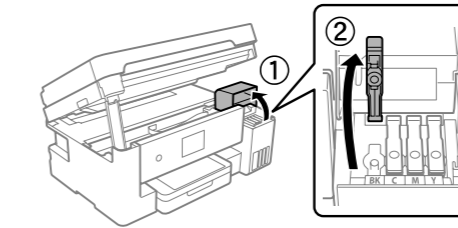


[いいえ]を選択すると、ファクスを手動で受信します。  
[はい]を選択すると、ファクスと電話を自動で判別して、ファクスのみ受信します。

## 8 残ったインクを補充する

付属のインクボトルにインクが残っている場合、以下の手順で補充してください。

### 1 インクタンクカバーを開けて、補充する色のインクタンクキャップを開ける



### ！重要

インクタンクの色と補充したいインクの色が合っていることを確認してください。

### 2 画面の案内を確認して[次へ]をタップする

### 3 おもて面3「インクをタンクに注入する」2~9を参考にして、残ったインクを補充する

### 4 [閉じる]をタップしてホーム画面に戻る

### ！重要

インクが上限線に満たなくても印刷が続けられますが、プリンターを最良の状態でお使いいただくために、早めにインクを補充してインク残量情報を更新してください。

## 9 プリンターとデバイスを接続する

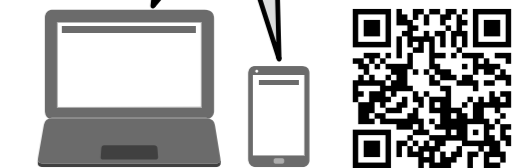
コンピューターやスマートデバイスから印刷するために必ず必要な作業です。コンピューターは、USBケーブルまたはネットワーク(無線LAN・有線LAN)経由でプリンターと接続できます。epson.snから接続済みの場合は、本作業は不要です。

## インターネットを使って接続

インターネットを使ってセットアップすると、最新版のソフトウェアをインストールできます。

### 1 インターネットブラウザで下記URLを入力するか、QRコードからサイトを開く

<http://epson.sn>



### 2 製品名を入力してQをクリックする

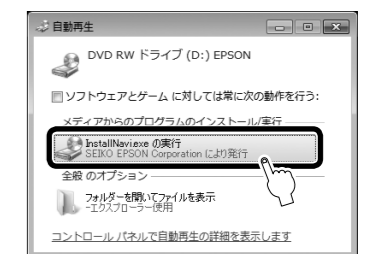
EW-M5610FT Q

### 3 [今すぐセットアップ]をクリックし、画面の指示に従って作業を進める

## 製品に同梱されているソフトウェアディスクを使って接続

### 1 ソフトウェアディスクをコンピューターにセットする

### 2 [自動再生]画面で[InstallNavi.exe]を選択する



### ソフトウェアディスクが自動再生されない場合

デスクトップメニューの[スタート]または[ ]を右クリックし、メニューから[エクスプローラー...]をクリックします。コンピューター(PC)のアイコンをクリックし、CD/DVDドライブのアイコンをダブルクリックして実行します。

### 3 画面の指示に従って作業を進める

[テスト印刷]を実行すると、プリンターとデバイスが正常に接続できたか確認できます。



コピーやスキャン、ファクスなどをお使いのときは「使い方ガイド」(冊子)をご覧ください。