

## ページプリンタ用 Mac OS 9 プリンタドライバ

# 説明書

本書は、お買い上げいただいたプリンタを Mac OS 9 で使用するための手順と制限事項を記載した説明書です。

### 動作環境について

- 対応 OS : Mac OS 9.1.X ~ Mac OS 9.2.2\*

\* Mac OS X の Classic 環境には対応していません。

- メモリおよびハードディスク空き容量 :

OS の推奨動作環境以上での使用を推奨。

- インターフェイス



USB 接続	<p>下記オプションケーブルまたは USB 外部機器（プリントアダプタなど）をプリンタに取り付けて使用します。</p> <ul style="list-style-type: none"> <li>● EPSON USB ケーブル（型番：USBCB2）</li> <li>● 無線プリントアダプタ（型番：PA-W11G2）</li> </ul>
AppleTalk 接続	<p>市販の LAN インターフェイスケーブル（ストレートケーブル）を使用します。LAN ケーブルは、シールドツイストペアケーブル（カテゴリ 5 以上）を使用してください。10Base-T、100Base-TX のどちらでも使えます。</p>

### Mac OS 9 プリンタドライバでの制限事項

- プリンタドライバのヘルプは対応していません。
- プリンタの共有には対応していません。
- 透かし印刷やパスワード印刷など、一部の機能には対応していません。
- EPSON ステータス \*（プリンタ監視ユーティリティ）には対応していません。
  - \* プリンタのエラーや消耗品の残量、進行状況などがコンピュータ上で確認できる機能です。
- お使いのプリンタによってはサポートしていない機能についても表示されます。サポートしていない機能を選択したときは、プリンタ側のエラー処理に依存します。

### 本書中のマークについて

本書で使用している記号の意味は以下の通りです。

	補足情報や制限事項、および知っておくと便利な情報を記載しています。
	関連した内容の参照ページを示しています。

## プリンタドライバのインストール

プリンタドライバは、エプソンのホームページからダウンロードして、インストールしてください。

< <http://www.epson.jp/> >

## プリンタドライバの選択方法

印刷前に、セレクト画面でプリンタドライバを選択しておく必要があります。一度選択すれば、違うプリンタを使わない限り、再選択する必要はありません。

### 参考

掲載画面は例です。表示される画面はお使いの機種によって異なります。

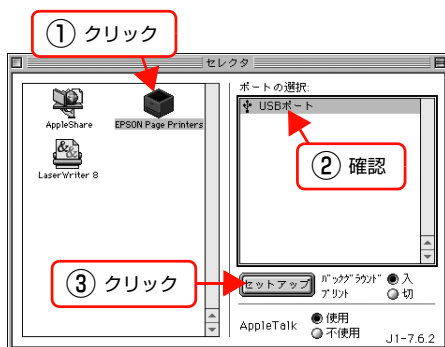
**1** コンピュータとプリンタがケーブルでしっかり接続されていることを確認して、プリンタの電源を入れます。

**2** セレクト画面を表示します。  
アップルメニューの [セレクト] をクリックします。



**3** プリンタドライバを選択して、[セットアップ]画面を表示します。

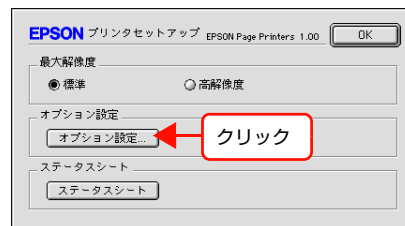
① EPSON Page Printers アイコンをクリックし、  
②ポートが選択されていることを確認して、③ [セットアップ] をクリックします。



### 参考

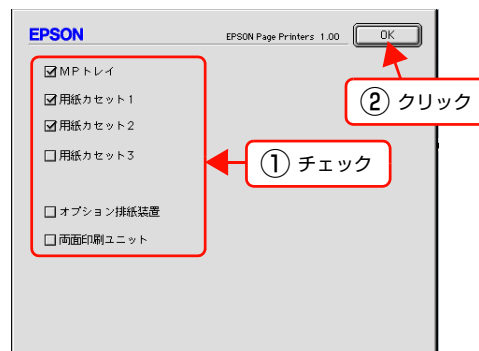
- バックグラウンドプリント  
[入] をクリックすると、印刷中に文書作成や画像編集など別の作業ができますようになります。
- ポートが表示されないときは  
プリンタの電源が入っていない、またはケーブルがしっかり接続されていない可能性があります。もう一度ご確認ください。

**4** セットアップ画面の [オプション設定] をクリックします。



**5** 設定する項目にチェックを付け、[OK] をクリックします。

給紙装置や両面印刷ユニットなど、プリンタに増設したオプションを設定できます。



**6** 画面左上のボタンをクリックして、画面を閉じます。

以上で終了です。

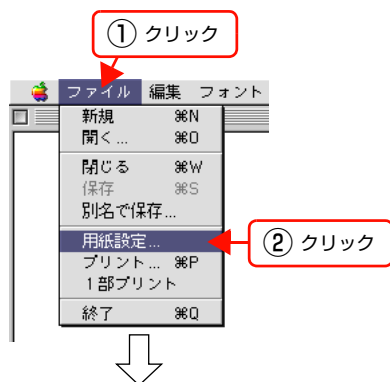
## 基本的な印刷手順

ここでは、「Simple Text」を例に、基本的な印刷手順を説明します。印刷手順はお使いのアプリケーションソフトによって異なりますので、詳細は各アプリケーションソフトの取扱説明書を参照してください。

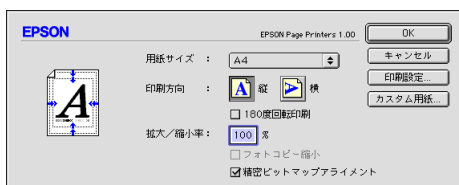
### 参考

掲載画面は例です。表示される画面はお使いの機種によって異なります。

- 1 アプリケーションソフトで、印刷したいデータを開きます。
- 2 [用紙設定] 画面を表示します。  
アプリケーションソフト上で、[ファイル] - [用紙設定] をクリックします。

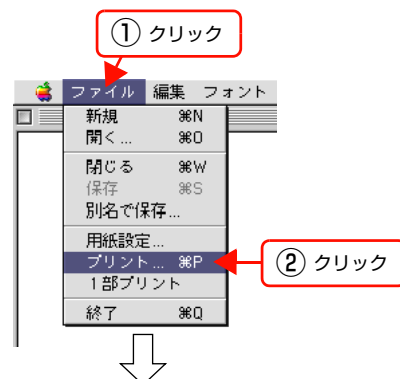


[用紙設定] 画面

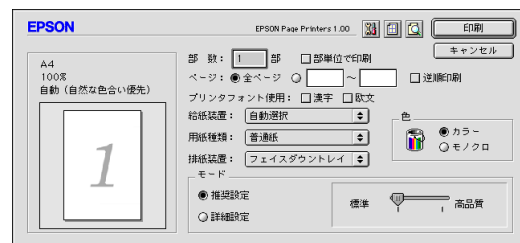


- 3 用紙サイズなど用紙の設定をします。

- 4 [印刷設定] 画面を表示します。  
アプリケーションソフト上で、[ファイル] - [プリント] (または [印刷] など) をクリックします。



[印刷設定] 画面



- 5 部数や用紙種類など印刷の設定をします。  
[印刷] をクリックすると、印刷がスタートします。

以上で終了です。

## 印刷状況の確認画面

EPSON プリントモニタ!5 を表示させると、印刷状況が確認できます。

### 参考

掲載画面は例です。表示される画面はお使いの機種によって異なります。

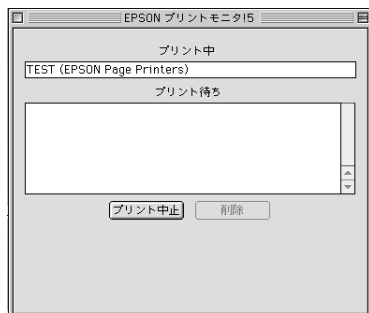
### 1 セレクタ画面を表示させて、バックグラウンドプリントを【入】にします。

☞ 本書 2 ページ「プリンタドライバの選択方法」

### 2 印刷中に画面右上の【アプリケーション】メニューから【EPSON プリントモニタ!5】をクリックします。



印刷状況の画面が表示されます。



以上で終了です。

## 商標

Apple、AppleTalk、Mac、Macintosh、Mac OS は、米国およびその他の国で登録された Apple Inc. の商標です。

## 複製が禁止されている印刷物について

紙幣、有価証券などをプリンタで印刷すると、その印刷物の使用如何に拘わらず、法律に違反し、罰せられます。  
(関連法律) 刑法第 148 条、第 149 条、第 162 条  
通貨及証券模造取締法第 1 条、第 2 条 など  
以下の行為は、法律により禁止されています。

- 紙幣、貨幣、政府発行の有価証券、国債証券、地方証券を複製すること（見本印があっても不可）
  - 日本国外で流通する紙幣、貨幣、証券類を複製すること
  - 政府の模造許可を得ずに未使用郵便切手、官製はがきなどを複製すること
  - 政府発行の印紙、法令などで規定されている証紙類を複製すること
- 次のものは、複製するにあたり注意が必要です。
- 民間発行の有価証券（株券、手形、小切手など）、定期券、回数券など
  - パスポート、免許証、車検証、身分証明書、通行券、食券、切符など

## 著作権について

写真、絵画、音楽、プログラムなどの他人の著作物は、個人的または家庭内その他これに準ずる限られた範囲内において使用することを目的とする以外、著作権者の承認が必要です。

## ご注意

- 本書の内容の一部または全部を無断転載することを禁止します。
- 本書の内容は将来予告なしに変更することがあります。
- 本書の内容にご不明な点や誤り、記載漏れなど、お気付きの点がありましたら弊社までご連絡ください。
- 運用した結果の影響については前項に関わらず責任を負いかねますのでご了承ください。
- 本製品が、本書の記載に従わずに取り扱われたり、不適当に使用されたり、弊社および弊社指定以外の、第三者によって修理や変更されたことなどに起因して生じた障害等の責任は負いかねますのでご了承ください。

© セイコーエプソン株式会社 2007