

TM-T88VI Printer Model Setting Utility

ユーザーズマニュアル

ご注意

- 本書の内容の一部または全部を無断で転載、複写、複製、改ざんすることは固くお断りします。
- 本書の内容については、予告なしに変更することがあります。最新の情報はお問い合わせください。
- 本書の内容については、万全を期して作成いたしました。万一ご不審な点や誤り、記載もれなど、お気づきの点がありましたらご連絡ください。
- 運用した結果の影響については、上項に関わらず責任を負いかねますのでご了承ください。
- 本製品がお客様により不適切に使用されたり、本書の内容に従わずに取り扱われたり、またはエプソンおよびエプソン指定の者以外の第三者により修理・変更されたことなどに起因して生じた損害などにつきましては、責任を負いかねますのでご了承ください。
- エプソン純正品およびエプソン品質認定品以外のオプションまたは消耗品を装着してトラブルが発生した場合には、責任を負いかねますのでご了承ください。

商標について

EPSON および EXCEED YOUR VISION はセイコーエプソン株式会社の登録商標です。

Microsoft[®]、Windows[®]、Windows Vista[®] は米国 Microsoft Corporation の米国およびその他の国における商標または登録商標です。

その他の製品名および会社名は、各社の商標または登録商標です。

© Seiko Epson Corporation 2016. All rights reserved.

使い方

概要

TM-T88VI Printer Model Setting Utility は、プリンターからアプリケーション / プリンタードライバーに通知する機種名を変更するユーティリティです。

プリンターを TM-T88V/TM-T88IV から TM-T88VI に置き換える場合に使用します。

アプリケーション / ドライバー

アプリケーションをビルドし直したりプリンタードライバーの設定を変更したりしなくても、プリンターを TM-T88VI に置き換えることができます。

対象のアプリケーション / プリンタードライバーは以下のとおりです。

- プリンター名を指定・確認しているアプリケーション
- EPSON Advanced Printer Driver Ver.4.00 ~ 4.04、Ver.4.50 ~ 4.53
- EPSON OPOS ADK Ver.2.68 ~ 2.70R3
- EPSON OPOS ADK for .NET Ver.1.11.20 ~ 1.12.6

サポート OS

本 Utility がサポートしている OS は以下のとおりです。

- Windows 10 (32 bit/64 bit)
- Windows 8.1 (32 bit/64 bit)
- Windows 8 (32 bit/64 bit)
- Windows 7 SP1 (32 bit/64 bit)
- Windows Vista SP2 (32 bit/64 bit)

インターフェイス

本 Utility がサポートしているインターフェイスは以下のとおりです。

- USB
- シリアル
- パラレル
- イーサネット

使い方

ここでは機種名を、TM-T88VI から TM-T88V に変更する方法を説明します。

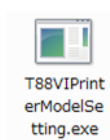
参考

- 本ユーティリティは、USB インターフェイスのプリンターに設定する場合、コンピュータにプリンタードライバーまたはユーティリティがインストールされていないと通信できません。以下のプリンタードライバーまたはユーティリティのいずれかがインストールされていることを確認してください。
 - * TM-T88VI Utility
 - * EPSON Advanced Printer Driver Ver.5 (TM プリンターの機種は問いません)
 - * EPSON Advanced Printer Driver Ver.4
 - * EPSON OPOS ADK
 - * EPSON OPOS ADK for .NET
 - * TM Virtual Port Driver
- 設定変更するプリンター以外のプリンターは接続しないでください。

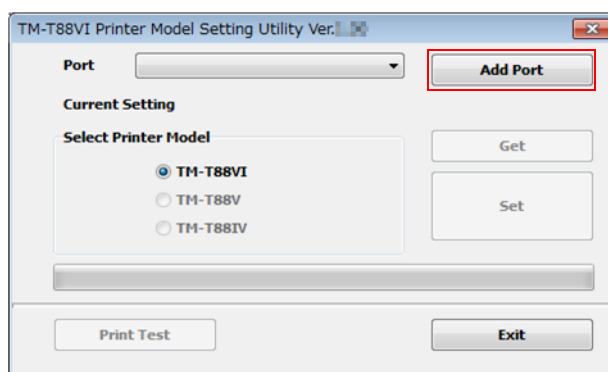
以下の方法で設定します。

1 設定を変更する TM-T88VI をコンピューターに接続し、電源を入れます。

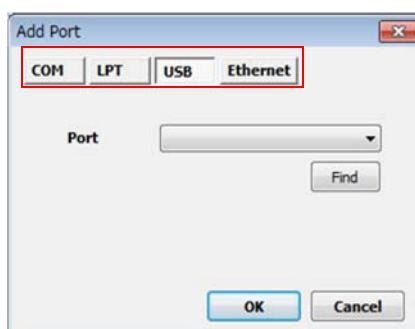
2 T88VIPrinterModelSetting.exe を実行します。



3 "TM-T88VI Printer Model Setting Utility" 画面が表示されます。[Add Port] をクリックします。



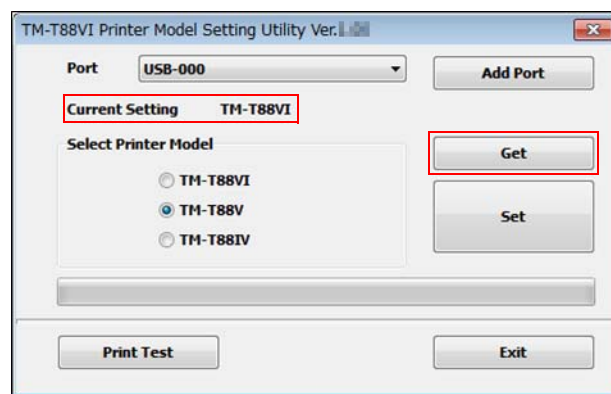
4 "Add Port" 画面が表示されます。TM-T88VI を接続しているインターフェイスを選択します。



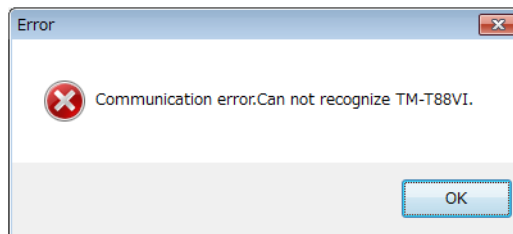
- 5** 通信ポートを設定し、[OK] をクリックします。
 インターフェイスごとの設定は、以下のとおりです。

インターフェイス	設定項目
シリアル (COM)	プリンターを接続しているポート, プリンターの通信設定 (Speed, Parity)
USB	プリンターを接続しているポート
パラレル (LPT)	プリンターを接続しているポート
Ethernet	プリンターの IP アドレス

- 6** [Get] をクリックし、[Current Setting] に [TM-T88VI] が表示されることを確認します。

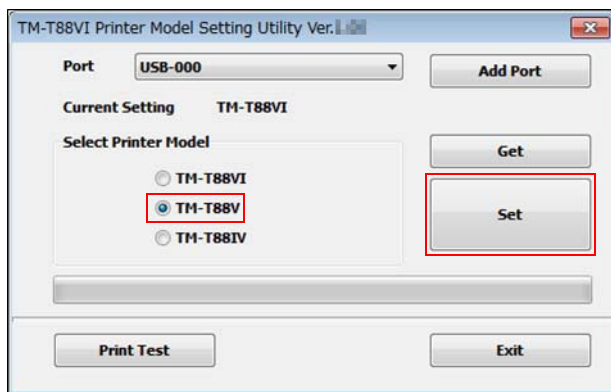


エラー画面が表示された場合は、以下の対応をしてください。



原因	対応方法
プリンターが接続されていない、電源が入っていない	プリンターの接続と電源を確認して、再度 [Get] をクリックしてください。
別のプリンターのポートを選択している	手順 4 以降を行い、TM-T88VI のポートを選択してください。

- 7 [Select Printer Model] から [TM-T88V] を選択し、[Set] ボタンをクリックします。



- 8 プリンターの設定が終了すると、"The setting change succeeded." が表示されます。
[OK] をクリックして画面を閉じてください。
- 9 [Exit] をクリックして、本 Utility を終了してください。